



# PIERWSZE KROKI W BIZNESIE

PRZEWODNIK DLA POCZĄTKUJĄCEGO  
PRZEDSIĘBIORCY



WOJEWÓDZKI URZĄD PRACY  
w WARSZAWIE

**Mazowsze.**  
serce Polski

**Wydawca:**

Wojewódzki Urząd Pracy w Warszawie,  
Centrum Informacji i Planowania Kariery Zawodowej

**Autor:**

Beata Kujszczyk

**Projekt okładki:**

Marcin Rucki

**Nakład:**

4300 egz.

**Skład i druk:**

AG Poligrafia Ewa i Andrzej Ganczewscy  
ul. Matejki 28 A, 05-420 Józefów

Wydanie dwunaste, zaktualizowane, Warszawa 2019

**ISBN 978-83-62188-95-6**

Wszelkie prawa autorskie zastrzeżone

Publikacja bezpłatna

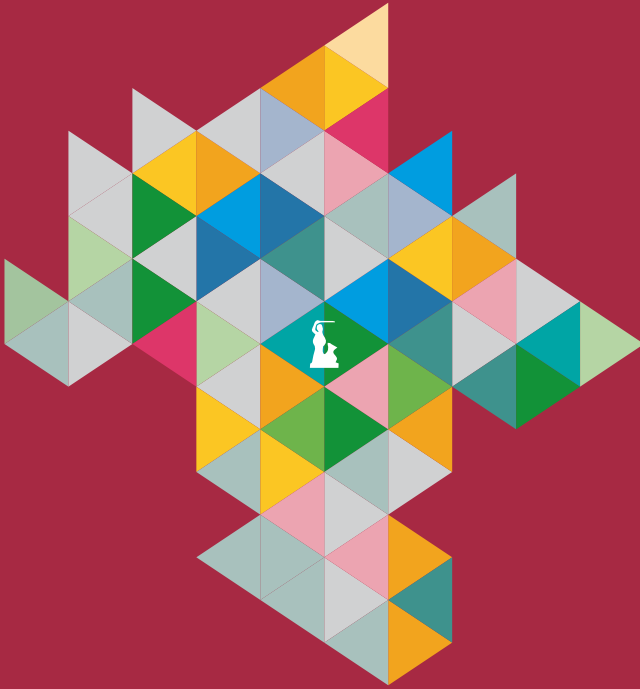
Stan prawny na dzień 1 października 2019 r.



# **PIERWSZE KROKI W BIZNESIE**

PRZEWODNIK  
DLA POCZĄTKUJĄCEGO PRZEDSIĘBIORCY

Warszawa 2019





Zadania Centrum Informacji i Planowania Kariery Zawodowej Wojewódzkiego Urzędu Pracy w Warszawie wynikają wprost z potrzeb rynku pracy. Świadczy ono usługi poradnictwa i informacji zawodowej dla osób, które stoją przed podjęciem ważnych decyzji zawodowych. Doradcy zawodowi pomagają: zaplanować ścieżkę kariery zawodowej, przygotować się do poszukiwania pracy i rozmowy kwalifikacyjnej, napisać profesjonalne dokumenty aplikacyjne, rozwinąć umiejętności osobiste przydatne podczas poszukiwania pracy i w znalezieniu zatrudnienia, dokonują bilansu umiejętności oraz udzielają wsparcia przy otwarciu własnej działalności gospodarczej.

Osoby bezrobotne i poszukujące pracy mogą korzystać z konsultacji indywidualnych w siedzibie Wojewódzkiego Urzędu Pracy oraz poprzez Skype'a, zajęć warsztatowych, spotkań informacyjnych oraz publikacji i opracowań o rynku pracy, przedsiębiorczości i edukacji.

O potrzebie takich usług niech świadczą liczby. W 2018 r. z usług poradnictwa i informacji zawodowej skorzystało ponad 33 tys. klientów.

Zapraszam mieszkańców Mazowsza do korzystania z usług Centrów Informacji i Planowania Kariery Zawodowej w Warszawie, Radomiu, Siedlcach, Ostrołęce, Ciechanowie i Płocku.

*Adam Struzik*

Marszałek Województwa Mazowieckiego

## SPIS TREŚCI

Wstęp .....	8
1. Czynniki motywujące do rozpoczęcia własnej działalności gospodarczej .....	9
2. Osobowość i predyspozycje przedsiębiorcy .....	11
3. Czym się zajmować – źródła pomysłów na biznes .....	15
4. Pojęcie przedsiębiorcy i działalności gospodarczej w polskim ustawodawstwie .....	19
5. Jednoosobowa działalność gospodarcza .....	22
5.1. Samozatrudnienie .....	23
6. Składki na ubezpieczenia społeczne i zdrowotne (ZUS) .....	26
7. Uproszczenia dla działalności gospodarczych .....	30
7.1. Działalność nierejestrowa .....	30
7.2. Ulga na start .....	33
7.3. Preferencyjne składki na ubezpieczenia społeczne .....	34
7.4. „Mały ZUS” .....	35
8. Opodatkowanie dochodów – wybór formy opodatkowania działalności .....	37
8.1. Koszty w działalności .....	38
8.2. Opodatkowanie według skali progresywnej .....	40
8.3. Opodatkowanie według stawki liniowej 19% .....	42
8.4. Ryczałt ewidencjonowany .....	44
8.5. Karta podatkowa .....	47
8.6. Porównanie różnych form opodatkowania .....	50
9. Podatek od towarów i usług VAT .....	53
10. Kasy rejestrujące .....	57
11. Rejestracja jednoosobowej działalności gospodarczej .....	58
11.1. Reglamentacja działalności gospodarczej .....	58
11.2. Centralna Ewidencja i Informacja o Działalności Gospodarczej – rejestracja firmy .....	59
12. Dodatkowe formalności .....	65
12.1. Zgłoszenie do ubezpieczeń .....	65
12.2. Rejestracja na potrzeby VAT .....	65
12.3. Pieczęć firmowa .....	66
12.4. Rachunek bankowy .....	66
13. Dane objęte wpisem do CEIDG .....	68
13.1. Nazwa firmy .....	68
13.2. Adresy związane z działalnością gospodarczą .....	69
13.3. Polska Klasyfikacja Działalności .....	71

13.4. Informacje dotyczące wyboru formy opodatkowania i przechowywania dokumentacji rachunkowej.....	72
13.5. Data rozpoczęcia działalności.....	72
13.6. Rachunki bankowe .....	73
14. Lokal – siedziba firmy.....	74
14.1. Działalność prowadzona w domu – rozliczenie kosztów.....	76
15. Zawieszenie wykonywania działalności gospodarczej .....	78
Bibliografia .....	80

## Wstęp

Zarejestrowanie działalności gospodarczej nie jest procesem skomplikowanym, jednak zgłoszenie jej w odpowiednim rejestrze to tylko początek czasem nietatwej drogi, jaką jest prowadzenie firmy. Zarządzanie własnym biznesem jest dużym wyzwaniem, niosącym ze sobą ryzyko określonych zobowiązań i konsekwencji finansowych. To długotrwały proces, wymagający dużego osobistego zaangażowania oraz jasno określonego celu, do którego należy konsekwentnie dążyć.

Zakłada się, że czas niezbędny do weryfikacji pomysłu i wypracowania pierwszych satysfakcjonujących zysków to około dwa, trzy lata. Tyle mniej więcej potrzeba, aby firma zaczęła osiągać oczekiwane wyniki. Oczywiście są przedsiębiorcy, którzy sukces osiągają wcześniej, niestety, zdecydowanie więcej jest takich, którym nie udaje się przetrwać pierwszego roku działalności. Znajomość rynku i świadomość potencjalnych zagrożeń pozwalają znacznie zminimalizować ryzyko niepowodzenia i zaplanować odpowiednią strategię działania. Dlatego tak ważne jest gruntowne przygotowanie się do otwarcia i prowadzenia własnego biznesu.

Każda osoba, zastanawiająca się nad założeniem działalności gospodarczej, przed podjęciem ostatecznej decyzji powinna dokonać rzetelnej oceny swojego pomysłu na biznes i szans jego powodzenia, przeprowadzić analizę rynku, m.in. zbadać i określić potencjalnych klientów, kim są i jakie mają potrzeby, dokonać rozpoznania konkurencji, i wreszcie opracować plan wejścia na rynek zapewniający konkurencyjność i skuteczne pozyskanie klienta. Powinna również zastanowić się, jakie ma kwalifikacje, umiejętności, zdolności oraz jakie są jej osobiste predyspozycje do prowadzenia własnego biznesu. Czy będzie miała dostatecznie dużo siły, samozaparcia i determinacji, aby samodzielnie podejmować wszelkie decyzje związane z funkcjonowaniem firmy, ponosić za nią pełną odpowiedzialność, stawiać czoła pojawiającym się problemom? Bardzo ważne jest również, aby przed formalnym zgłoszeniem firmy poznać wszelkie zagadnienia organizacyjno-prawne związane z jej otwarciem i prowadzeniem.



## 1. Czynniki motywujące do rozpoczęcia własnej działalności gospodarczej

Własna działalność gospodarcza często postrzegana jest jako atrakcyjna forma realizacji kariery zawodowej i życiowej. Prowadzenie firmy stanowi marzenie wielu ludzi, zarówno młodych, wchodzących dopiero na rynek pracy, jak i dojrzałych, mających już duże doświadczenie w pracy zawodowej.

Podjęcie wyzwania, jakim jest własny biznes, wiąże się ze zmianą dotychczasowego życia. W przeciwieństwie do pracy na etacie, prowadzenie działalności daje mniejsze poczucie bezpieczeństwa, nie gwarantuje stałych dochodów na określonym poziomie i wymaga większego poświęcenia własnego czasu i energii, a także – jeżeli jest to działalność jednoosobowa – nakłada na przedsiębiorcę pełną odpowiedzialność całym posiadanym majątkiem. W zamian jednak daje duże poczucie niezależności i samodzielności, a przede wszystkim może być źródłem ogromnej satysfakcji, co jest wartością nie do przecenienia.

Powodów, dla których ludzie decydują się na otwarcie firmy, jest zapewne tyle, ile pomysłów na działalność. Czasami decydujący wpływ mają czynniki zewnętrzne. Pomysł na własny biznes może się zrodzić w reakcji na utratę zatrudnienia i konieczność dalszego zarabkowania. Może to być też potrzeba stworzenia sobie miejsca pracy, wynikająca np. z długotrwałych problemów ze znalezieniem satysfakcjonującego zajęcia.

Oczywiście może być też tak, że dana osoba nie ma negatywnych doświadczeń związanych z poszukiwaniem pracy. Ma stałe zatrudnienie, jednak trudno jest jej odnaleźć się w pracy pod jakimś kierownictwem lub w warunkach, gdzie nie może wykazać się samodzielnością w myśleniu i działaniu. Dlatego też na prowadzenie firmy często decydują się osoby poszukujące niezależności. Dla nich główną motywacją jest możliwość stania się szefem samego siebie, stworzenia swojego miejsca pracy, z zasadami tworzonymi przez siebie, ustaleniem elastycznego, dostosowanego do własnych potrzeb czasu pracy, jak i możliwością samodzielnego podejmowania decyzji. Także brak perspektyw na awans lub rozwój zawodowy w miejscu pracy, dążenie do samorealizacji, potrzeba spełnienia zawodowego, stanowią czynnik motywujący do pracy na własny rachunek. Inspiracją do założenia firmy bywa też potrzeba urzeczywistnienia własnych pomysłów czy też chęć przekucia pasji życiowych w działalność zarobkową.

Nierzadko zdarza się, że decyzja o prowadzeniu firmy jest wynikiem rodzinnych tradycji. Wychowanie w duchu przedsiębiorczym wyniesione z domu czy też przejęcie dobrze prosperującej firmy o wyrobionej na rynku marce i pozycji

wprawdzie nie dają 100% gwarancji sukcesu, ale zdecydowanie zwiększają jego prawdopodobieństwo.

Zupełnie innym rodzajem motywacji może być chęć „zaoszczędzenia” na podatkach i składkach ZUS. Ma to szczególne znaczenie w przypadku osób, które z pracy etatowej osiągały wysokie dochody i chcą przejść na tzw. samozatrudnienie, czyli zastąpić wcześniejszy stosunek pracy działalnością gospodarczą i świadczyć byłemu pracodawcy usługi na podstawie umowy o współpracy. Nie zawsze jednak decyzja o samozatrudnieniu jest autonomiczną decyzją pracownika. Bywa, że zakłada on działalność gospodarczą pod presją pracodawcy, bo tylko w ten sposób może w dalszym ciągu wykonywać na jego rzecz pracę, ale nawet w takiej sytuacji własna firma może przynieść jej właścicielowi określone korzyści. Szerzej kwestie te omówione zostały w rozdziale 5.1. *Samozatrudnienie*.

**Bez względu na to, jakie są główne przesłanki skłaniające do otwarcia własnej firmy, istotne jest, aby były na tyle ważne i silne, by pozwoliły doprowadzić przedsięwzięcie do zaplanowanego celu, pomimo pojawiających się po drodze trudności i niepowodzeń.** Własny biznes to długofalowa strategia. Oczekiwane zyski rzadko pojawiają się w początkowym stadium działania firmy, z reguły trzeba poczekać na nie co najmniej kilka miesięcy, a nawet lat. Dlatego pamiętaj, że właściciele firm nastawieni na szybki zarobek w krótkim czasie osiągną z reguły gorsze wyniki od przedsiębiorców stawiających na rozwój i konsekwentną realizację założonej strategii.

## 2. Osobowość i predyspozycje przedsiębiorcy

Nie można w sposób jednoznaczny i wyczerpujący określić cech osobowości, gwarantujących powodzenie w biznesie. Można natomiast wyodrębnić umiejętności i grupy cech, które w osiąganiu sukcesów pomagają. W publikacjach i opracowaniach na temat przedsiębiorczości najczęściej jako sprzyjające prowadzeniu firmy wymieniane są takie cechy jak: motywacja osiągnięć, wewnątrzsterowność, skłonność do podejmowania ryzyka, ale także konsekwencja, pracowitość, inicjatywa, operatywność.

Osoby o wewnętrznym poczuciu umiejscowienia kontroli (wewnątrzsterowne), są przekonane o swoim wpływie na otaczającą je rzeczywistość. Tacy ludzie mają przeświadczenie, że mogą wpływać na rezultat swoich działań i w znacznym stopniu kontrolować swój los. Przekonanie o posiadaniu kontroli nad otoczeniem i własnym życiem zwiększa motywację do działania, wywołuje postawy proinnowacyjne, sprzyja samodzielnemu wyznaczaniu sobie celów oraz zwiększa sprawność w ich osiąganiu.

Wysoka potrzeba osiągnięć predysponuje i motywuje do działań przedsiębiorczych. Charakterystyczna dla osób o ponadprzeciętnej motywacji osiągnięć jest potrzeba rozwoju osobistego i odnoszenia sukcesów zawodowych. Takie osoby chętnie wyznaczają sobie nowe cele i zadania oraz konsekwentnie dążą do ich jak najlepszej realizacji. Wykazują przy tym dużą wytrwałość i odporność na niepowodzenia. Odznaczają się również realizmem w ustalaniu sobie celów. W przypadku przedsiębiorców silna potrzeba osiągnięć przejawiać się może np. w potrzebie podejmowania i realizowania nowych zadań, zmierzających do poprawy aktualnego stanu rzeczy, wzrostu zysków firmy czy poprawy jej funkcjonowania. Osoby o wysokiej potrzebie osiągnięć są bardziej aktywne i zmotywowane do pracy, chętniej korzystają z nadarżających się okazji, poszukują nowych rozwiązań i sposobów usprawnienia działania przedsiębiorstwa, co zdecydowanie zwiększa szanse na jego przetrwanie. Ponadto im silniejsza jest motywacja, tym łatwiej wykształcić w sobie brakujące, a niezbędne do skutecznego prowadzenia firmy, umiejętności.

Przedsiębiorczość nieodłącznie związana jest z ryzykiem. Prowadząc firmę, przedsiębiorca niemal codziennie musi dokonywać analizy jej sytuacji i podejmować decyzje obciążone ryzykiem. Dobrze więc, aby był odważnym, postępowo myślącym człowiekiem, traktującym sytuacje ryzykowne jako szanse na sukces i rozwój. Powinna go jednak cechować umiarkowana, wyważona skłonność do podejmowania skalkulowanego ryzyka, nie zaś brawura czy tendencja do nie-realistycznego optymizmu. Jednocześnie nie może mieć skłonności do ciągłej asekuracji i unikania sytuacji obciążonych ryzykiem. Niezwykle ważne jest, aby

był to człowiek kreatywny i pomysłowy, otwarty na nowe doświadczenia, mający umiejętność logicznego myślenia i planowania oraz przewidywania następstw swoich działań. Im więcej przedsiębiorca chce w przyszłości zarobić, tym zwykle ryzyko, które musi ponieść, jest większe.

Niezwykle istotnymi cechami charakteryzującymi właściciela firmy są również wytrwałość i cierpliwość. Dobry przedsiębiorca nie kończy działalności, gdy tylko pojawiają się pierwsze kłopoty, ponieważ wie, że do osiągnięcia sukcesu potrzebny jest czas i ciężka praca. Bardzo ważna jest więc zdolność do odraczenia nagrody w czasie. Ktoś, kto oczekuje szybkich rezultatów, nie umie czerpać satysfakcji z samego dążenia do osiągnięcia celu, prawdopodobnie szybko wycofa się z wcześniejszych zamierzeń, kiedy tylko nie będzie widział efektów lub kiedy pojawią się pierwsze przeciwności. Zdecydowanie i konsekwencja w realizacji obranej strategii jest gwarantem osiągnięcia sukcesu.

Nie można również zapominać o elastyczności i umiejętności dostosowywania się do nowych warunków oraz odpowiednim reagowaniu na zachodzące zmiany.

Każdemu przedsiębiorcy z pewnością przyda się do efektywniejszego działania duża pewność siebie, wyrażająca się w adekwatnym poczuciu własnej wartości, wierze we własne możliwości, umiejętności i pomysły. Tylko wtedy można przekonać innych do swoich koncepcji, kiedy samemu jest się do nich przekonanym. Pewność siebie sprawia, że łatwiej jest podejmować się trudnych zadań o zwiększonym stopniu ryzyka, a także sprzyja pozytywnemu myśleniu i koncentrowaniu się na możliwościach odniesienia sukcesu.

Przedsiębiorcę powinna cechować również wysoka odporność psychiczna. Dzięki temu łatwiej mu będzie skutecznie funkcjonować w warunkach podwyższonego ryzyka i trudnym, niesprzyjającym otoczeniu.

Istotne jest również, aby charakter wykonywanej pracy nie był w sprzeczności z osobistymi predyspozycjami. Mówiąc najogólniej, jeżeli ktoś z natury jest osobą otwartą, lubiącą kontakty z ludźmi, powinien wybrać taki rodzaj pracy, w której będzie mógł je wykorzystywać, np. firma usługowa, szkoleniowa, public relations. Natomiast jeśli ktoś jest samotnikiem, powinien wybierać zajęcia, w których nie będzie musiał często kontaktować się z innymi ludźmi lub kontakt ten będzie bardzo ograniczony, np. praca z danymi, pracownia graficzna, zajęcie dające możliwość pracy zdalnej.

Jest również szereg umiejętności, których posiadanie znacząco pomaga w prowadzeniu biznesu. Jedną z nich jest wnikliwa umiejętność obserwacji otoczenia, która pozwala na szybkie dostrzeżenie pojawiających się zmian oraz nowych trendów rynkowych i dostosowanie się do nich na tyle szybko, aby wyprzedzić w tym względzie konkurencję. I nie chodzi w tym przypadku wyłącznie o uważne przyglądanie się najbliższemu środowisku czy działaniom konkurencji

z regionu, choć jest to również bardzo ważne, ale także o śledzenie zachowań konsumentów, ich zmieniających się gustów, preferencji czy potrzeb, pojawiających się mód, nowych tendencji w branży, jak również tego, co dzieje się w gospodarce w szerokim ogólnokrajowym kontekście.

Bardzo pomocna wszystkim przedsiębiorcom jest umiejętność perspektywicznego myślenia i długoterminowego planowania. Usystematyzowana wizja rozwoju firmy ułatwia konkurowanie na rynku oraz pomaga podejmować trafne decyzje i właściwe działania, zmierzające do osiągnięcia zaplanowanego celu.

Prowadzenie własnej firmy obarczone jest dużym ryzykiem. Nigdy nie można mieć pewności, że interes, który w danym momencie idzie dobrze i się rozwija, za kilka miesięcy wciąż będzie istniał, czy nie załamię się koniunktura, albo na rynku nie pojawi się bardzo silna konkurencja. Dlatego bardzo ważna jest umiejętność radzenia sobie w sytuacjach kryzysowych, przekuwania ich w szanse i traktowania jako przyczynku do dalszego rozwoju i bodźca do poszukiwania nowych rozwiązań.

Wszystkie wymienione cechy i umiejętności są niewątpliwie bardzo pomocne w prowadzeniu własnej działalności. Niezależnie jednak od tego, czy je masz, równie ważne jest, abyś posiadał odpowiednie przygotowanie merytoryczne. Kwalifikacje, wiedza i umiejętności z obszaru, w którym zamierza się prowadzić firmę, zdecydowanie zwiększają szanse powodzenia biznesu. Bardzo często, szczególnie na początku działania firmy, właściciel jest jednocześnie jej jedynym pracownikiem, trudno więc sobie wyobrazić, aby mógł dobrze wykonywać np. usługi, których nigdy wcześniej nie świadczył. Ale nawet jeżeli w firmie zatrudnieni są pracownicy, dobrze jest, gdy jej właściciel zna branżę, w której zamierza działać. Kiedy więc ktoś chce np. prowadzić firmę budowlaną, a nie ma w tym zakresie niezbędnej wiedzy, szanse powodzenia jego firmy są zdecydowanie mniejsze, niż w przypadku, gdy tego rodzaju działalność otworzy osoba posiadająca kwalifikacje czy doświadczenie w tej dziedzinie. Czasami odpowiednie wykształcenie i kwalifikacje zawodowe są wręcz niezbędne do prowadzenia niektórych działalności gospodarczych objętych regulacją.

Ważne jest także, abyś lubił to, co będziesz wykonywał w ramach prowadzonej firmy, bo gdy oddajemy się zadaniu z pasją, istnieje duże prawdopodobieństwo, że będzie ono wykonywane dobrze, co z kolei zwiększa szanse na osiągnięcie sukcesu.

Predyspozycje osobowościowe, choć ważne, nie gwarantują jednak, że człowiek idealnie sprawdzi się jako samodzielny przedsiębiorca. Z kolei brak pewnych cech osobowościowych nie przekreśla szans na bycie skutecznym przedsiębiorcą. Wiele umiejętności można osiągnąć poprzez naukę, pracę, praktykę zawodową.

Poza czynnikami zależnymi od samego przedsiębiorcy jest też szereg uwarunkowań zewnętrznych, które mogą pomóc lub utrudnić, czy wręcz uniemożliwić prowadzenie działalności. Zaliczyć można do nich np. sytuację gospodarczą

w kraju, obowiązujące przepisy, posiadane środki finansowe, ale także znajomości czy zwyczajny łut szczęścia, zbieg okoliczności, czyli znalezienie się we właściwym miejscu o właściwym czasie, tam gdzie pojawiła się szansa na zrobienie biznesu.

Najważniejsze są jednak gruntownie przemyślany pomysł na biznes i konsekwencja w jego realizacji.

### 3. Czym się zajmować – źródła pomysłów na biznes

Pomysłem na biznes może być w zasadzie wszystko, jest tylko jeden warunek – musi znaleźć się klient, który będzie gotów za to zapłacić.

Pomysł na firmę możesz oprzeć na własnym potencjale, tj. posiadanym wykształceniu, umiejętnościach, wykonywanym zawodzie, doświadczeniu zawodowym wyniesionym z poprzednich miejsc pracy, pasji czy ulubionych czynnościach.

Poszukując pomysłu warto wziąć również pod uwagę posiadane zasoby materialne. Może jesteś właścicielem jakichś pomieszczeń, obiektów, wyposażenia czy maszyn, które można byłoby wykorzystać do prowadzenia działalności gospodarczej?

Innym sposobem jest poszukiwanie niszy rynkowej. W tym celu należy dokładnie przeanalizować i zdiagnozować, jakie niezaspokojone potrzeby pojawiają się na danym rynku oraz jakie są możliwości ich zaspokojenia.

Na rynek możesz spojrzeć również przez pryzmat własnych niezaspokojonych potrzeb. Istnieje tu jednak ryzyko, że pomysł okaże się nietrafiony, bo osób z takimi samymi jak twoje potrzebami jest zdecydowanie za mało, aby biznes przetrwał. Jako przykład może posłużyć sklep z odzieżą dla małych dzieci na osiedlu zamieszkanym głównie przez osoby w wieku emerytalnym.

Na rynek można wejść z powodzeniem, oferując nowy lub udoskonalony produkt/usługę. Możesz zaoferować usługę, której jeszcze nikt w okolicy nie świadczy, lub usługę, która wprawdzie jest dostępna, ale jej forma czy zakres są niewystarczające. Punkt gastronomiczny sprzedający posiłki na miejscu, z ofertą poszerzoną o dania na wynos i/lub dostawę na telefon, może być dobrym pomysłem na biznes w pobliżu nowopowstającego kompleksu biurowców. Nie zawsze jednak usługa lub produkt, który chce się sprzedawać, musi być oryginalny i niedostępny na danym rynku. Czasami można znany produkt lub usługę zbyć w zupełnie nowy, atrakcyjniejszy od konkurencji sposób.

Pomysłów na działalność mogą dostarczyć pojawiające się na rynku okazje, np. nowe preferencje klientów. Moda na naukę tańca spowodowała, że powstało wiele szkół tańca, promocja zdrowego i aktywnego stylu życia daje perspektywę rozwoju klubów fitness czy sklepów ze zdrową żywnością.

Jeżeli posiadasz odpowiednie środki finansowe, a brakuje ci dobrej koncepcji biznesowej lub odwagi podjęcia się niesprawdzonego na rynku przedsięwzięcia, swoją działalność możesz oprzeć na systemie franczyzowym, czyli zakupie gotowego pomysłu lub nabyciu już istniejącej firmy.

Po przeanalizowaniu posiadanych zasobów i możliwości, które tworzy rynek, musisz się zastanowić, gdzie i w jaki sposób znaleźć klientów na daną usługę lub produkt, który chcesz zaoferować. Powinieneś zastanowić się, czy pozyskasz stałych nabywców i czy znajdzie się ich na tyle dużo, żeby firma miała szansę nie tylko przetrwać, ale także się rozwijać.

Do znalezienia odpowiedzi na pytanie, czym się zajmować i jakie są szanse osiągnięcia sukcesu, niezbędna jest wstępna ocena pomysłu. W tym celu dobrze jest odpowiedzieć sobie na szereg pytań, związanych zarówno ze wstępną fazą poszukiwania pomysłu, analizą rynku, jak i planowaniem przedsięwzięcia.

### **Można je podzielić na trzy główne obszary:**

#### **I. Dotyczące predyspozycji i umiejętności:**

- 1) Jakie jest twoje formalne wykształcenie i specyficzne umiejętności z tym związane, może masz jakieś wyjątkowe zdolności lub umiejętności, które mógłbyś wykorzystać w prowadzonej działalności?
- 2) Jakie masz doświadczenia zawodowe? Na czym się znasz, czy jest może jakaś dziedzina, w której jesteś ekspertem?
- 3) Co lubisz robić i co robisz dobrze, realizacja jakich zadań przynosi ci największą satysfakcję?

#### **II. Związane z planowanym przedsięwzięciem, służące zbadaniu rynku.**

Dokładne określenie klientów i ich preferencji oraz działającej na rynku konkurencji jest niezbędne dla prawidłowego rozwoju firmy:

- 1) Jaki produkt/usługę chcesz świadczyć, czy jest na nią zapotrzebowanie w miejscu, w którym chcesz działać?
- 2) Gdzie będziesz prowadzić działalność, jak duży jest rynek, jaka jest jego struktura? Czy będzie to osiedle, dzielnica, miasto, region, czy może cała Polska?
- 3) Gdzie będzie mieścić się firma, czy konieczne jest wynajęcie lokalu i dostosowanie go do specyficznych wymagań?
- 4) Do kogo adresowana będzie twoja oferta? Kim będą potencjalni klienci?
  - ▶ czym się zajmują?
  - ▶ w jakim są wieku?
  - ▶ jaka jest ich sytuacja finansowa?
  - ▶ jakie są ich potrzeby?
- 5) W jaki sposób trafić do potencjalnych klientów?
- 6) Jaka jest konkurencja?
  - ▶ czy dużo firm o podobnym profilu znajduje się na terenie, na którym zamierzasz wykonywać działalność?
  - ▶ jak duża jest grupa ich odbiorców?
  - ▶ jaką mają ofertę?



- ▶ czy jest jeszcze miejsce na kolejną firmę, proponującą taką samą usługę?

7) Czy oferowany przez ciebie produkt/usługa różni się od dostępnych na rynku, ewentualnie w czym tkwi jego wyjątkowość? A może traficieś w niszę rynkową i nikt inny nie zaspokaja jeszcze danej potrzeby lub jest ona zaspokojona w niewystarczającym stopniu?

### III. **Dotyczące kwestii organizacyjnych i prawnych związanych z prowadzoną działalnością gospodarczą:**

- 1) Jaka forma organizacyjno-prawna będzie dla ciebie najodpowiedniejsza? Jednoosobowa działalność, spółka cywilna czy spółka prawa handlowego?
- 2) Jaki będzie rozmiar planowanego przedsięwzięcia?
- 3) Jaka forma opodatkowania dochodów będzie dla ciebie najkorzystniejsza?
- 4) Czy działalność, którą będziesz wykonywać, objęta jest reglamentacją, a jeżeli tak, jakich będziesz potrzebował zezwoleń, zanim rozpoczniesz działalność firmy?
- 5) Skąd pozyskasz środki na finansowanie działalności, kapitał na start i późniejszy rozwój firmy?

Kolejnym krokiem w analizie pomysłu, po określeniu profilu firmy i dokonaniu badania rynku, jest sporządzenie kosztorysu wydatków, które trzeba będzie ponieść przed rozpoczęciem działalności. Oczywiście są one bardzo różne i zależą od charakteru planowanego przedsięwzięcia. Najczęściej jednak składają się na nie:

- ▶ opłaty związane z rejestracją działalności (jeżeli będzie to spółka wymagająca wpisu do Krajowego Rejestru Sądowego),
- ▶ koszty związane z uzyskaniem zezwoleń i koncesji lub certyfikatów (jeżeli działalność tego wymaga),
- ▶ koszty zapasów początkowych (surowców lub towarów),
- ▶ wydatki na wyposażenie lokalu,
- ▶ wydatki na niezbędne maszyny i urządzenia,
- ▶ koszty wynajmu i ewentualnej adaptacji biura/lokalu,
- ▶ wydatki na promocję (strona internetowa, szyld, ulotki, ogłoszenia, wizytówki),
- ▶ pozyskanie środka transportu (jeżeli będzie on potrzebny do wykonywania działalności).

Następnym krokiem powinno być określenie kosztów bieżącej działalności, na które składają się głównie:

- ▶ składki na obowiązkowe ubezpieczenia społeczne i zdrowotne,
- ▶ eksploatacja biura/lokalu (czynsz, opłaty za energię elektryczną, wodę),
- ▶ faktury za telefon, internet,
- ▶ płace (jeżeli w firmie zatrudnieni są pracownicy),
- ▶ wydatki na promocję i reklamę,

- ▶ obsługa prawno-księgowa (jeżeli przedsiębiorca zleca tę usługę na zewnątrz),
- ▶ wydatki na towar/materiały/surowce,
- ▶ odpisy amortyzacyjne środków trwałych,
- ▶ wydatki na eksploatację samochodu służbowego,
- ▶ koszty wyjazdów służbowych,
- ▶ obsługa pożyczki lub kredytu,
- ▶ obsługa rachunku bankowego.

Dysponując wiedzą dotyczącą orientacyjnych kosztów uruchomienia i prowadzenia firmy, będziesz mógł ocenić, czy posiadasz wystarczające na ten cel środki finansowe, a jeżeli nie, to zastanowić się, gdzie i o jaką pożyczkę mógłbyś wnioskować.

Kolejnym etapem jest zrobienie prognozy sprzedaży, ponieważ tylko znając koszty prowadzenia działalności i szacowane przychody będziesz mógł określić próg rentowności, czyli odpowiedzieć sobie na pytanie, czy biznes będzie w ogóle opłacalny.

Otwierając własny biznes, już na wstępie dobrze jest mieć opracowany plan działania i sprecyzowany cel, do którego firma powinna konsekwentnie dążyć. Im rzetelniej i dokładniej odpowiesz sobie na powyższe pytania, tym większa szansa na powodzenie planowanego przedsięwzięcia.



**Podsumowując, o tym, czy przedsięwzięcie okaże się sukcesem, decydują zarówno cechy osobowości, posiadana wiedza i umiejętności, dobry pomysł i rzetelna analiza szans jego powodzenia oraz siła motywacji do wyboru takiej właśnie ścieżki zawodowej i wytrwałość w jej realizacji**

## 4. Pojęcie przedsiębiorcy i działalności gospodarczej w polskim ustawodawstwie

Na początek kilka zdań wprowadzenia, czym jest działalność gospodarcza z prawnego punktu widzenia. 30 kwietnia 2018 roku weszła w życie **Konstytucja biznesu**, na którą składają się:

- ▶ Ustawa z dnia 6 marca 2018 roku Prawo przedsiębiorców (Dz.U. 2019 r., poz. 1292, z późn. zm.),
- ▶ Ustawa z dnia 6 marca 2018 roku o Centralnej Ewidencji i Informacji o Działalności Gospodarczej i Punkcie Informacji dla Przedsiębiorcy (Dz.U. z 2019 r., poz. 1291, z późn. zm.),
- ▶ Ustawa z dnia 6 marca 2018 roku o Rzeczniku Małych i Średnich Przedsiębiorców (Dz.U. poz. 648),
- ▶ Ustawa z dnia 6 marca 2018 roku o zasadach uczestnictwa przedsiębiorców zagranicznych i innych osób zagranicznych w obrocie gospodarczym na terytorium Rzeczypospolitej Polskiej (Dz.U. 2019 r., poz. 1079, z późn. zm.),
- ▶ Ustawa z dnia 6 marca 2018 roku Przepisy wprowadzające ustawę – Prawo przedsiębiorców oraz inne ustawy dotyczące działalności gospodarczej (Dz.U. poz. 650).

Do działalności spółek cywilnych zastosowanie ma dodatkowo Ustawa z dnia 23 kwietnia 1964 roku Kodeks cywilny (Dz.U. z 2019 r., poz. 1145, z późn. zm.), natomiast działalność spółek osobowych i kapitałowych regulowana jest przez Ustawę z dnia 15 września 2000 roku Kodeks spółek handlowych (Dz.U. z 2019 r., poz. 505, z późn. zm.). W niniejszym poradniku skupimy się tylko na jednoosobowej działalności gospodarczej.

Zgodnie z zapisami w Prawie przedsiębiorców **działalnością gospodarczą jest zorganizowana działalność zarobkowa, wykonywana we własnym imieniu i w sposób ciągły**. Przedsiębiorcą natomiast jest osoba fizyczna, prawna lub jednostka organizacyjna niebędąca osobą prawną, wykonująca we własnym imieniu działalność gospodarczą. Przedsiębiorcami są także wspólnicy spółki cywilnej.

Z przepisów ww. ustawy wyłączone jest działanie wytwórcza w rolnictwie w zakresie upraw rolnych oraz chowu i hodowli zwierząt, ogrodnictwa, warzywnictwa, leśnictwa i rybactwa śródlądowego, wyrobu wina, a także wynajem przez rolników pokoi, sprzedaż posiłków domowych i świadczenie w gospodarstwach rolnych innych usług związanych z pobytem turystów.

Prawo przedsiębiorców dokonuje klasyfikacji małych i średnich przedsiębiorców ze względu na kryteria ilościowe, zgodnie z którymi:

- 1) za mikroprzedsiębiorcę uważa się przedsiębiorcę, który w co najmniej jednym z dwóch ostatnich lat obrotowych:
  - ▶ zatrudniał średniorocznie mniej niż 10 pracowników oraz
  - ▶ osiągnął roczny obrót netto ze sprzedaży towarów, wyrobów i usług oraz operacji finansowych nieprzekraczający równowartości w złotych 2 milionów euro, lub sumy aktywów jego bilansu sporządzonego na koniec jednego z tych lat nie przekroczyły równowartości w złotych 2 milionów euro;
- 2) za małego przedsiębiorcę uważa się przedsiębiorcę, który w co najmniej jednym z dwóch ostatnich lat obrotowych:
  - ▶ zatrudniał średniorocznie mniej niż 50 pracowników oraz
  - ▶ osiągnął roczny obrót netto ze sprzedaży towarów, wyrobów i usług oraz operacji finansowych nieprzekraczający równowartości w złotych 10 milionów euro, lub sumy aktywów jego bilansu sporządzonego na koniec jednego z tych lat nie przekroczyły równowartości w złotych 10 milionów euro;
- 3) za średniego przedsiębiorcę uważa się przedsiębiorcę, który w co najmniej jednym z dwóch ostatnich lat obrotowych:
  - ▶ zatrudniał średniorocznie mniej niż 250 pracowników oraz
  - ▶ osiągnął roczny obrót netto ze sprzedaży towarów, wyrobów i usług oraz operacji finansowych nieprzekraczający równowartości w złotych 50 milionów euro, lub sumy aktywów jego bilansu sporządzonego na koniec jednego z tych lat nie przekroczyły równowartości w złotych 43 milionów euro.

### **Formy organizacyjno-prawne prowadzenia działalności gospodarczej**

Osoby rozpoczynające działalność gospodarczą mogą wybierać spośród wielu możliwości prawnych. Samodzielnie będziesz mógł prowadzić biznes jako indywidualny przedsiębiorca, w formie spółki z ograniczoną odpowiedzialnością lub spółki akcyjnej. Natomiast jeżeli zamierzasz prowadzić działalność ze współnikiem, masz do wyboru: spółkę cywilną, jawną, partnerską, komandytową, komandytowo-akcyjną, z ograniczoną odpowiedzialnością i akcyjną. Zasadniczo masz prawo do swobodnego wyboru formy organizacyjno-prawnej działalności, jednak w szczególnych przypadkach może być ona narzucona przepisami szczegółowymi przez ustawodawcę. Tak się dzieje w przypadku np. bankowości i ubezpieczeń.

Podmioty gospodarcze prowadzące działalność można podzielić na trzy podstawowe grupy:

- ▶ osoby fizyczne (indywidualni przedsiębiorcy oraz wspólnicy spółek cywilnych),
- ▶ osoby prawne (spółki z ograniczoną odpowiedzialnością, spółki akcyjne, inne podmioty mające osobowość prawną),

- ▶ jednostki organizacyjne niemające osobowości prawnej (spółki jawne, partnerskie, komandytowe, komandytowo-akcyjne).

Z uwagi na zróżnicowane wymagania formalne i księgowo dokonyjąc wyboru formy organizacyjno-prawnej działalności gospodarczej powinieneś uwzględnić i dokładnie przeanalizować kilka istotnych elementów:

- ▶ czy przedsięwzięcie prowadzone będzie przez jedną osobę czy grupę osób?
- ▶ jaka jest skala zaufania partnerów?
- ▶ jaka będzie wielkość i rodzaj planowanej działalności?
- ▶ jakimi zasobami finansowymi dysponujesz (np. w przypadku spółek kapitałowych wymagane jest wykazanie się kapitałem założycielskim w określonej wysokości)?
- ▶ jaka będzie wysokość obciążeń podatkowych, która forma rozliczeń z urzędem skarbowym będzie najkorzystniejsza?

Dopiero kiedy odpowiesz sobie na te pytania, łatwiej będzie ci podjąć decyzję, w jakiej formie prawnej zarejestrować i prowadzić swoją działalność. Tu jednak potrzebna jest chociaż podstawowa wiedza z zakresu działania i organizacji różnych form działalności gospodarczej oraz rozliczeń podatkowych. Z uwagi na stopień skomplikowania i wieloaspektowość poszczególnych form prawnych, w których można prowadzić działalność gospodarczą, w niniejszej publikacji ograniczymy się tylko do najpopularniejszej, czyli jednoosobowej działalności gospodarczej rejestrowanej w Centralnej Ewidencji i Informacji o Działalności Gospodarczej (CEIDG).

## 5. Jednoosobowa działalność gospodarcza

Indywidualna działalność gospodarcza jest najprostszą i najczęściej wybieraną formą prowadzenia działalności w Polsce. Jej rejestracji dokonujesz w Centralnej Ewidencji i Informacji o Działalności Gospodarczej (CEIDG).

Chociaż mogłoby się wydawać, że jest ona dobra dla przedsięwzięć realizowanych na niewielką skalę, to musisz wiedzieć, że nie ma żadnych formalnych przeciwwskazań, aby w jej ramach prowadzić duże przedsiębiorstwo. Nie jesteś też skazany na ograniczenie się do jednego obszaru działalności. Pod szyldem jednoosobowej działalności gospodarczej możesz bez problemu wykonywać równolegle działalność produkcyjną, handlową czy usługową i to w zupełnie ze sobą niepowiązanych branżach.

Jednoosobową działalność prowadzi się **pod własnym imieniem i nazwiskiem i na własny rachunek, zawsze jednoosobowo**. Oczywiście nie oznacza to, że w takiej firmie nie będziesz mógł zatrudniać pracowników czy korzystać z usług zleceńbiorców, a jedynie to, że będziesz jej jedynym właścicielem i tylko ty będziesz ponosił za nią pełną, również finansową, odpowiedzialność.

Brak wspólników sprawia, że ma się pełną swobodę samodzielnego podejmowania decyzji i zarządzania firmą, dzięki czemu będziesz mógł elastycznie dostosowywać swoją działalność do potrzeb rynku. Taka forma dobrze sprawdza się u osób, które nie lubią podporządkowywać się innym, są skuteczne w działaniu, mają dobre pomysły oraz środki finansowe potrzebne do jej prowadzenia.

Niestety najbardziej dotkliwym minusem działania jako jednoosobowy przedsiębiorca jest pełna odpowiedzialność majątkiem osobistym za zobowiązania firmy, również majątkiem wspólnym, tzw. dorobkowym, jeżeli jesteś w związku małżeńskim i nie masz podpisanej rozdzielności majątkowej. Ale z drugiej strony wszystko, co wypracujesz w ramach prowadzonej działalności, stanowi twój zysk, którym możesz dowolnie dysponować.

Każdy przedsiębiorca rozpoczynający swoją przygodę z biznesem, szuka oszczędności i zależy mu, aby nakładane przez państwo obciążenia były możliwie najniższe. Prowadząc firmę wpisaną do CEIDG będziesz mógł zdecydować, w jaki sposób będziesz rozliczał dochody osiągnięte z działalności. Do wyboru masz rozliczenia na zasadach ogólnych, podatkiem liniowym, kartą podatkową lub ryczałtem. Dlaczego to takie ważne? Ponieważ dzięki temu będziesz mógł wybrać optymalną formę, pozwalającą na oszczędności podatkowe. Więcej informacji na ten temat znajdziesz w rozdziale 8. *Opodatkowanie dochodów – wybór formy opodatkowania działalności*.

Jeżeli zdecydujesz się na ten rodzaj działalności, będziesz miał również możliwość skorzystania z preferencyjnych zasad opłacania składek ZUS. Ten przywilej dany jest

tylko właścicielom jednoosobowych działalności i wspólnikom spółek cywilnych. Więcej na ten temat w rozdziale 7. *Uproszczenia dla działalności gospodarczych*.

## 5.1. Samozatrudnienie

W żadnym z obowiązujących przepisów nie zostało zdefiniowane pojęcie samozatrudnienia. Nie jest ono określone w prawie podatkowym, prawie ubezpieczeniowym ani w prawie pracy. W literaturze przedmiotu **mianem samozatrudnienia najczęściej określa się pracę na własny rachunek, świadczoną dla jednego lub głównie jednego przedsiębiorcy**, w ramach prowadzonej działalności gospodarczej. W praktyce ze zjawiskiem tym mamy zwykle do czynienia wówczas, gdy umowa o pracę zostaje zastąpiona działalnością gospodarczą, świadczoną na rzecz byłego pracodawcy, i na potrzeby niniejszego opracowania taka definicja samozatrudnienia została przyjęta.

Nie zawsze założenie własnej firmy oznacza, że wykonywane w jej ramach prace mogą być zakwalifikowane jako działalność gospodarcza. Zgodnie bowiem z art. 5b Ustawy z dnia 26 lipca 1991 roku o podatku dochodowym od osób fizycznych (Dz.U. z 2019 r. poz. 1387 z późn. zm.), **działalnością gospodarczą nie są czynności, przy których spełnione są łącznie następujące warunki:**

- ▶ odpowiedzialność wobec osób trzecich za rezultat tych czynności oraz ich wykonywanie ponosi zlecający wykonanie tych czynności,
- ▶ są one wykonywane pod kierownictwem oraz w miejscu i czasie wyznaczonych przez zlecającego te czynności,
- ▶ wykonujący te czynności nie ponosi ryzyka gospodarczego związanego z prowadzoną działalnością.

Ograniczenie to wynika z faktu, że powyższe cechy spełnione łącznie są charakterystyczne dla stosunku pracy, czyli tzw. etatu, a co za tym idzie praca wykonywana na tych zasadach nie może być uznana za działalność gospodarczą.

Aby świadczyć usługi w ramach samozatrudnienia podpisujesz ze zleceńodawcą umowę cywilnoprawną. Jednak, aby zasadność i forma umowy nie została podważona, oprócz jej właściwego sformułowania i nazwania, musisz zadbać o to, aby praca wykonywana na rzecz kontrahenta nie miała wszystkich cech charakterystycznych dla stosunku pracy. Zarówno Państwowa Inspekcja Pracy, jaki i urząd skarbowy mają prawo skontrolować prawidłowość takiej umowy i zależnie od okoliczności uznać cię za pracownika lub osobę wykonującą działalność osobiście, czyli na podstawie umów cywilnoprawnych, a nie prowadzącą faktyczną działalność gospodarczą, ze wszystkimi wynikającymi z tego konsekwencjami prawnymi.

## **Samozatrudnienie może być korzystne zarówno dla zleceniodawcy, jak i dla decydującego się na tę formę współpracy zleceniobiorcy.**

Zleceniodawca, np. były pracodawca, podpisując umowę z tobą jako jednoosobowym przedsiębiorcą, obniża koszty pracy, które poniosłby, gdybyś te same czynności wykonywał na podstawie umowy o pracę. Tak więc nie ponosi on dodatkowych wydatków związanych z twoim zatrudnieniem – opłacaniem za ciebie podatku, składek na ubezpieczenia społeczne oraz innych świadczeń pracowniczych przewidzianych przepisami prawa pracy (m.in. urlopy, zasiłki, nadgodziny), a także związanych z twoją obsługą jako pracownika (m.in. kadry, płace, BHP, stanowisko pracy). Zleceniodawca rozlicza tylko wystawiane przez samozatrudnionego faktury za wykonaną usługę.

W przeciwieństwie do pracy na etacie, kiedy to pracownik nie ma żadnego wpływu na sposób opodatkowania i wysokość składek na ubezpieczenia społeczne, prowadzenie działalności gospodarczej daje możliwość obniżenia tych obciążeń i zaoszczędzenia na podatkach i składkach ZUS (szczególnie w sytuacji, gdy dochody z tytułu umowy o pracę były wysokie).

Jako przedsiębiorca będziesz miał zdecydowanie większe, w porównaniu z pracownikami etatowymi, możliwości odliczania kosztów uzyskania przychodów, czyli w przypadku firmy – wydatków związanych z prowadzeniem działalności, dzięki czemu można znacząco obniżyć wysokość płaconego podatku dochodowego.

Choć teoretycznie przedsiębiorcy prowadzący jednoosobową działalność gospodarczą mają do wyboru cztery formy opodatkowania dochodów, to musisz wiedzieć, że działając w ramach samozatrudnienia i świadcząc na rzecz byłego lub obecnego pracodawcy czynności, które wykonywałeś w ramach stosunku pracy w roku poprzedzającym lub w roku rozpoczęcia działalności, nie masz możliwości rozliczania się na podstawie ryczałtu ewidencjonowanego. W praktyce oznacza to, że świadcząc usługi dla byłego pracodawcy, z którym rozwiązałeś umowę o pracę w 2018 roku, będziesz mógł wybrać tę formę opodatkowania dopiero 1 stycznia 2020 roku.

Nie masz również możliwości rozliczania się podatkiem liniowym. Prawo takie nabyjesz dopiero po zakończeniu roku kalendarzowego, w którym nastąpiło rozwiązanie umowy o pracę.

Jak wynika z powyższego, byłemu pracownikowi, który przechodzi na samozatrudnienie, pozostaje rozliczanie dochodów na zasadach ogólnych, czyli według skali podatkowej oraz w niektórych przypadkach rozliczanie na podstawie karty podatkowej.

Jeżeli jednak zamierzasz świadczyć usługi na rzecz byłego pracodawcy, ale będą to czynności inne niż na etacie, nic nie stoi na przeszkodzie, abyś rozliczał się na podstawie dowolnie wybranej formy. Np. w firmie X byłeś zatrudniony na umo-



wę o pracę na stanowisku administratora baz danych. W trakcie zatrudnienia skończyłeś studia i postanowiłeś otworzyć biuro rachunkowe. W takiej sytuacji możesz zaproponować bytemu pracodawcy usługi prowadzenia jego rozliczeń księgowych i korzystać ze wszystkich przywilejów dostępnych nowopowstałym firmom, ponieważ zakres usług będzie zupełnie inny niż to, czym zajmowałeś się pracując na etacie.

Innym ograniczeniem samozatrudnienia jest brak możliwości skorzystania z ulg i preferencji w opłacaniu składek na ZUS, czyli możliwości opłacania obniżonej składki na ubezpieczenia społeczne. Tacy przedsiębiorcy muszą opłacać składki od zadeklarowanej kwoty, która nie może być niższa niż 60% przeciętnego miesięcznego wynagrodzenia (wymiar wszystkich składek łącznie ze zdrowotną w 2019 roku wynosi około 1320 zł), bez względu, jakie ma się dochody, a nie – jak ma to miejsce w przypadku zatrudnienia pracowniczego – od rzeczywiście osiągniętych dochodów. Rozwiązanie to jest więc szczególnie opłacalne w sytuacji, gdy z działalności uzyskiwane są wysokie zyski. Natomiast jeżeli twoje dochody będą niewielkie, brak możliwości skorzystania z preferencji może być dla ciebie dużym obciążeniem.

## 6. Składki na ubezpieczenia społeczne i zdrowotne (ZUS)

Potocznie mówi się, że płacimy składki na ZUS. Aby jednak lepiej to zrozumieć, warto te kwestie omówić dokładniej. Każdy przedsiębiorca prowadzący działalność gospodarczą dostaje w ZUS-ie indywidualny numer rachunku składowego (NRS), na który co miesiąc (do 10. dnia miesiąca, jeżeli opłaca składki tylko za siebie, do 15. jeżeli ma pracowników) jednym przelewem wpłaca należne składki. Kiedy założysz firmę, informację o twoim numerze prześle do ciebie ZUS, będziesz go mógł także sprawdzić w wyszukiwarce NRS dostępnej na stronie zus.pl.

### **W ramach składek mamy podział na:**

- 1) składki na ubezpieczenia społeczne:
  - ▶ emerytalna,
  - ▶ rentowa,
  - ▶ wypadkowa,
  - ▶ chorobowa,
- 2) składkę na ubezpieczenie zdrowotne,
- 3) składkę na Fundusz Pracy.

Każda osoba prowadząca działalność gospodarczą podlega obowiązkowemu ubezpieczeniu zdrowotnemu. Podobnie jak osoby zatrudnione na umowę o pracę czy umowach zlecenia. Oznacza to, że nawet jeżeli masz kilka tytułów do ubezpieczeń, np. etat, jednoosobowa działalność gospodarcza, spółnik spółki jawnej, a jeszcze dodatkowo robisz coś na zleceniu, to z każdej umowy masz obowiązek odprowadzania składki na ubezpieczenie zdrowotne. W przypadku umowy zlecenia i o pracę jej wysokość uzależniona jest od kwoty brutto, na którą podpisana jest umowa. Natomiast w przypadku przedsiębiorców podstawę wymiaru składek na ubezpieczenie zdrowotne, stanowi zadeklarowana kwota nie niższa niż 75% przeciętnego miesięcznego wynagrodzenia w sektorze przedsiębiorstw w czwartym kwartale poprzedniego roku kalendarzowego (w 2019 roku jest to 3803,56 zł), natomiast sama składka na ubezpieczenie zdrowotne stanowi 9% jej wymiaru, co w bieżącym roku daje składkę w wysokości 342,32 zł. Składka na ubezpieczenie zdrowotne jest niepodzielna, co oznacza, że bez względu na to, czy działalność była wykonywana przez cały miesiąc, czy tylko jego część, składkę i tak należy uiścić w pełnej wysokości, bez jej proporcjonalnego zmniejszania, jak ma to miejsce w przypadku składek na ubezpieczenia społeczne. Nie ma więc znaczenia, czy rozpoczęłeś działalność 1., 8. czy 25. dnia miesiąca, składkę i tak zapłacisz w pełnej wysokości. Co ważne, wysokość składki na ubezpieczenie

zdrowotne jest taka sama dla każdego przedsiębiorcy, bez względu na to, czy dopiero rozpoczyna prowadzić swój biznes, czy robi to już od wielu lat.

Ubezpieczeniu zdrowotnemu będziesz podlegał od dnia rozpoczęcia działalności gospodarczej. Inaczej wygląda sytuacja w przypadku składek na ubezpieczenia społeczne. Z tych będziesz zwolniony w ramach półrocznej ulgi na start, a później będziesz miał 24-miesięczną preferencję.

Osoby prowadzące działalność gospodarczą podlegają obowiązkowo ubezpieczeniom społecznym: emerytalnemu, rentowemu i wypadkowemu, ubezpieczeniu zdrowotnemu oraz dobrowolnie ubezpieczeniu chorobowemu.

Rozpoczynając działalność gospodarczą zostaniesz zgłoszony w Zakładzie Ubezpieczeń Społecznych jako płatnik składek na podstawie formularza CEIDG-1, składanego podczas rejestracji firmy w urzędzie gminy lub poprzez platformę [ceidg.gov.pl](http://ceidg.gov.pl).

Dodatkowo będziesz miał obowiązek zgłoszenia siebie:

- ▶ do ubezpieczeń społecznych i ubezpieczenia zdrowotnego na formularzu ZUS ZUA, jeżeli nie korzystasz z ulgi na start, upłynął sześciomiesięczny okres zwolnienia, a prowadzenie firmy jest twoją jedyną formą aktywności zawodowej,
- ▶ wyłącznie do ubezpieczenia zdrowotnego na formularzu ZUS ZZA, jeżeli korzystasz z ulgi na start lub pracujesz jednocześnie na umowę o pracę, zlecenie i osiągasz z tego tytułu dochód w wysokości co najmniej minimalnego wynagrodzenia. W takiej sytuacji składki na ubezpieczenia rentowe i emerytalne mają charakter dobrowolny.

Nawet jeżeli będziesz podlegał obowiązkowi opłacania składek na ubezpieczenia społeczne, to jako przedsiębiorca będziesz mógł zdecydować, czy chcesz być też objęty ubezpieczeniem chorobowym. O ile do pozostałych ubezpieczeń musisz zgłosić się najpóźniej w ciągu siedmiu dni od dnia rozpoczęcia działalności, to zgłoszenie do ubezpieczenia chorobowego jest dobrowolne i następuje w terminie wybranym przez ubezpieczonego. Zgłaszając się do tego ubezpieczenia możesz zadeklarować, od jakiej podstawy będziesz opłacać składki. Minimalna podstawa to 60% prognozowanego przeciętnego wynagrodzenia lub 30% najniższego wynagrodzenia dla korzystających z małego ZUS-u, natomiast maksymalna nie może przekraczać 250% prognozowanego przeciętnego miesięcznego wynagrodzenia określonego na bieżący rok. W 2019 roku jest to 11 912,50 zł.

Opłacając tę składkę będziesz miał prawo do: zasiłku chorobowego, świadczenia rehabilitacyjnego, zasiłku macierzyńskiego i zasiłku opiekuńczego. Prawo do zasiłku macierzyńskiego i opiekuńczego przysługuje już od pierwszego dnia opłacania ubezpieczenia chorobowego. Inaczej jest w przypadku zasiłku chorobowego – prawo do niego przysługuje dopiero po 90 dniach nieprzerwanego i terminowego opłacania składek. Zasada ta dotyczy jednak tylko tych przedsiębiorców,

k którzy do ubezpieczenia chorobowego przystępują po raz pierwszy lub po przerwie w ubezpieczeniu trwającej powyżej 30 dni. Do wymaganego 90-dniowego okresu wliczane są poprzednie okresy tego ubezpieczenia, pod warunkiem, że przerwa między nimi nie przekroczyła 30 dni lub była spowodowana urlopem wychowawczym, bądź urlopem bezpłatnym. Tak więc, jeżeli np. od momentu rozwiązania umowy o pracę do chwili rozpoczęcia działalności gospodarczej nie upłynęło więcej niż 30 dni, masz prawo do świadczeń już od pierwszego dnia prowadzenia własnej firmy.

Pamiętaj, że rezygnacja z opłacania składek na ubezpieczenie chorobowe pozbawia jakiegokolwiek wsparcia finansowego w przypadku choroby, urodzenia dziecka czy opieki nad dzieckiem bądź osobą zależną.

### **Podstawy składek dla przedsiębiorców niemających preferencji**

Minimalna podstawa, od której obliczane są składki na ubezpieczenia społeczne, nie może być niższa niż 60% prognozowanego przeciętnego wynagrodzenia (w 2019 roku jest to 2859 zł). Oczywiście, jak było to wspomniane wcześniej, składki można płacić od zdecydowanie wyższej podstawy, wystarczy tylko to zadeklarować, jednak w praktyce z takiego rozwiązania korzysta niewielki procent przedsiębiorców. Kwotę najniższej podstawy wymiaru składek ustala się z góry na cały rok na podstawie prognozowanego przeciętnego wynagrodzenia na dany rok kalendarzowy. Obowiązujące stawki publikowane są na stronie zus.pl.

Stawka ubezpieczenia wypadkowego waha się od 0,4% do 3,33% podstawy wymiaru składek, w zależności od rodzaju działalności gospodarczej i liczby osób zgłaszanych do ubezpieczenia wypadkowego. Jeżeli ich liczba nie przekracza dziewięć, wówczas przyjmuje się uśrednioną wartość, która wynosi 1,67% podstawy wymiaru składek.

tabela 1. ZASADY OBLICZANIA SKŁADEK NA UBEZPIECZENIA SPOŁECZNE I ZDROWOTNE W 2019 R.

Ubezpieczenie emerytalne	2859 zł × 19,52%	558,08 zł
Ubezpieczenie rentowe	2859 zł × 8%	228,72 zł
Ubezpieczenie wypadkowe	2859 zł × 1,67%	47,75 zł
Ubezpieczenie chorobowe (ubezpieczenie dobrowolne)	2859 zł × 2,45%	70,05 zł
Składka na Fundusz Pracy	2859 zł × 2,45%	70,05 zł
Ubezpieczenie zdrowotne	3803,56 zł × 9%	342,32 zł
Razem		1316,97 zł

Minimalna suma składek w 2019 roku wynosi 1316,97 zł.

Podstawy, od których obliczane są składki, corocznie ulegają zmianie.

**Obowiązujące w danym roku wysokości składek publikowane są na stronie Zakładu Ubezpieczeń Społecznych [zus.pl](http://zus.pl).**

Zapłacone składki na ubezpieczenia społeczne możesz odliczać od podstawy opodatkowania lub zaliczać je do kosztów uzyskania przychodu. Jeżeli zdecydujesz się na drugie rozwiązanie, nie będziesz już mógł ich odliczyć w zeznaniu podatkowym. Natomiast składki na ubezpieczenie zdrowotne zawsze odliczane są od podatku.

Dodatkowe obowiązki zgłoszeniowe wobec ZUS będziesz miał, jeżeli:

- ▶ będziesz chciał zgłosić do ubezpieczenia zdrowotnego członka rodziny, robisz to na formularzu ZUS ZCNA,
- ▶ będziesz zatrudniał pracowników, to każdego osobno zgłaszasz na formularzu ZUS ZUA.

## 7. Uproszczenia dla działalności gospodarczych

Obowiązująca od 30 kwietnia 2018 roku Konstytucja Biznesu wprowadza szereg ułatwień dla osób stawiających swoje pierwsze kroki w biznesie oraz firm już działających na rynku. Z punktu widzenia odbiorcy tego poradnika, najważniejsze jednak będą te ułatwiające zaistnienie w biznesie.

Swój pomysł na firmę i ofertę będziesz mógł na niewielką skalę przetestować na rynku wybierając opcję działalności nierejestrowej. Jeżeli stracisz do niej prawo, będziesz mógł przez pół roku skorzystać z braku obowiązku optacania składek na ZUS. Obowiązkowe będą tylko składki na ubezpieczenie zdrowotne. Po upływie tego czasu, wciąż będziesz w grupie uprzywilejowanych przedsiębiorców, którzy mogą korzystać z opcji optacania preferencyjnych, czyli obniżonych składek na ubezpieczenia społeczne przez okres 24 miesięcy.



**Pamiętaj, że wszystkie omówione tutaj ułatwienia dotyczą tylko przedsiębiorców prowadzących działalność w ramach jednoosobowej działalności i wspólników spółki cywilnej**

### 7.1. Działalność nierejestrowa

W prawie przedsiębiorców znajdziesz przepisy, które umożliwiają wykonywanie działalności zarobkowej, noszącej cechy działalności gospodarczej, jednak bez konieczności jej formalnej rejestracji – jest to tak zwana działalność nierejestrowa.

Podstawowym założeniem działalności nierejestrowej jest możliwość legalnego uzyskiwania przychodów bez konieczności zakładania firmy, ale tylko do ściśle określonej wysokości, która zależna jest od obowiązującego minimalnego wynagrodzenia. Dokładnie jest to kwota stanowiąca równowartość 50% najniższego wynagrodzenia. Tak więc w 2019 roku możesz mieć przychód należny w wysokości 1125 zł miesięcznie. Oznacza to, że jeżeli wykonasz sprzedaż za mniejszą kwotę, nie będziesz musiał rejestrować firmy.

Pamiętaj, że w ustawie jest mowa o przychodzie, a więc należnościach, które powinni ci zapłacić klienci. W ciągu roku nie masz możliwości odliczania kosztów uzyskania przychodu. Zrobisz to dopiero w rozliczeniu rocznym. Dlatego pamiętaj, aby właściwie dokumentować wszystkie wydatki ponoszone w związku z wykonywaną działalnością.

#### **Kto może skorzystać?**

Zgodnie z zapisem w ustawie Prawo przedsiębiorców z opcji tej będą mogły skorzystać osoby, które nie prowadziły działalności gospodarczej w ciągu ostatnich 60 miesięcy. Wprowadzone jednak zostały przepisy przejściowe, które mówią,

że również przedsiębiorca, który został wykreślony przed 30 kwietnia 2017 roku będzie mógł wykonywać działalność nierejestrową. Tak więc jeżeli nigdy nie miałeś zarejestrowanej jednoosobowej działalności, ewentualnie miałeś, ale zakończyłeś jej prowadzenie przed 30 kwietnia 2017 roku możesz skorzystać z możliwości zarabiania jako osoba prowadząca działalność nierejestrową.

### **Jak to działa w praktyce?**

Catkowicie legalnie możesz sprzedawać, mieć stronę internetową, reklamować się, ogłaszać na portalach, podpisywać umowy, kupować towary/materiały potrzebne do prowadzenia działalności. Musisz jednak pamiętać o tym, że taką sprzedaż należy ewidencjonować. Po pierwsze na potrzeby udowodnienia, że nie przekroczyłeś dozwolonego limitu, a po drugie na potrzeby podatku VAT. Oczywiście przy tak niskich przychodach nie przekroczysz limitu 200 tys. zł sprzedaży, który zobowiązuje do zarejestrowania jako płatnik VAT czynny, ale przepisy o podatku VAT nakładają na ciebie obowiązek prowadzenia takiej ewidencji.

Jak to zrobić? Prowadzisz uproszczoną ewidencję sprzedaży, w której wpisujesz sumaryczną kwotę przychodu należnego (wartości sprzedaży) z danego dnia. Możesz korzystać z gotowych druków lub stworzyć taką ewidencję samodzielnie. Powinieneś zawrzeć w niej takie informacje, jak:

- ▶ liczba porządkowa,
- ▶ data sprzedaży,
- ▶ wartość sprzedaży,
- ▶ wartość sprzedaży narastająco.

Ewidencja będzie niezbędna do ustalenia, czy nie przekroczyłeś dozwolonego progu przychodów, do rozliczenia rocznego oraz dla celów dowodowych.

W przeciwieństwie do przedsiębiorcy zarejestrowanego nie musisz płacić z tego tytułu comiesięcznych zaliczek na podatek dochodowy, tylko rozliczysz się w zeznaniu rocznym PIT-36 w części D.1. punkt 9 Działalność nierejestrowa. Ponieważ dochody z działalności nierejestrowej rozliczane są na zasadach ogólnych, w zeznaniu rocznym będziesz mógł odliczyć koszty związane ze swoją działalnością. Dlatego pamiętaj, aby przechowywać wszystkie dokumenty potwierdzające te wydatki.

Pomimo tego, że formalnie nie jesteś przedsiębiorcą, to jednak w wielu kwestiach podlegasz tym samym przepisom, co przedsiębiorca wpisany do CEIDG. Na żądanie nabywcy będziesz musiał wystawić rachunek lub fakturę. Oczywiście będzie to faktura uproszczona, w której należy podać:

- ▶ datę wystawienia,
- ▶ kolejny numer,
- ▶ imiona i nazwiska lub nazwy twoje i nabywcy oraz ich adresy,
- ▶ nazwę (rodzaj) towaru lub usługi,

- ▶ miarę i ilość (liczbę) dostarczonych towarów lub wykonanych usług,
- ▶ cenę jednostkową towaru lub usługi,
- ▶ kwotę należności ogółem.

Ponadto możesz być objęty obowiązkiem posiadania kasy fiskalnej [kwestie te reguluje rozporządzenie Ministra Rozwoju i Finansów z dnia 28 grudnia 2018 roku w sprawie zwolnień z obowiązku prowadzenia ewidencji przy zastosowaniu kas rejestrujących (Dz.U. poz. 2519)], czy obowiązkiem spełnienia odpowiednich wymogów sanitarnych. Więcej na temat kas fiskalnych w rozdziale 10. *Kasy rejestrujące*.

Prowadząc działalność nierejestrową nie podlegasz ubezpieczeniom społecznym i zdrowotnemu z tytułu prowadzonej działalności, czyli nie opłacasz składek na te ubezpieczenia. Oznacza to, że nie będziesz ubezpieczony. O ile brak konieczności opłacania składek, a tym samym możliwość comiesięcznych oszczędności z tego tytułu z pewnością wydaje się dużą korzyścią, to jednocześnie niesie ryzyko, że w sytuacji, gdy coś się wydarzy i np. będzie niezbędna hospitalizacja, szpital wystawi ci rachunek. Możesz oczywiście zgłosić się do dobrowolnego ubezpieczenia zdrowotnego, jednak składka miesięczna w takim przypadku wynosi ponad 400 zł. Pamiętaj też, że jeżeli nie odprowadzasz składek na ubezpieczenia społeczne, to ten czas jest okresem nieskładkowym i, pomimo że pracujesz zarobkowo, nie wlicza ci się do okresu niezbędnego do uzyskania uprawnień emerytalnych. Taka sytuacja nie będzie miała miejsca, jeżeli poza działalnością nierejestrową będziesz miał dochody również z innych źródeł, które są oskładkowane, np. umowa o pracę lub zlecenia.

Nie ma żadnych ograniczeń czasowych dotyczących omawianej formy działalności. Dopóki twój miesięczny przychód nie przekroczy połowy najniższego wynagrodzenia, możesz prowadzić działalność nierejestrową. Jednak w momencie, kiedy ten próg zostanie przekroczony, masz obowiązek zarejestrowania się w CEIDG jako jednoosobowy przedsiębiorca, a twoja działalność staje się tego dnia działalnością gospodarczą. Na złożenie wniosku o rejestrację masz siedem dni od dnia przekroczenia limitu.

Jak łatwo zauważyć, ta forma działalności sprawdzi się głównie w przypadku biznesów na bardzo małą skalę, a także w sytuacjach, kiedy taki sposób zarabiania stanowić będzie jedynie dodatkowe źródło dochodów. Ale możesz ją również potraktować jako dobrą i w pełni legalną możliwość zbadania rynku, przetestowania produktu, zanim wejdiesz na rynek jako pełnoprawny przedsiębiorca i zaczniesz mieć obowiązek płacenia składek na ZUS.

Działalności nierejestrowej nie będziesz mógł wykonywać, jeżeli twoja działalność będzie wiązała się z koniecznością uzyskania koncesji, zezwolenia lub wpisu do rejestru działalności regulowanych. Więcej na ten temat w rozdziale 11.1. *Reglamentacja działalności gospodarczej*.



Uwaga! Ustawa, na podstawie której wprowadzono działalność nierejestrową, nie zmieniła przepisów dotyczących ubezpieczeń społecznych. Oznacza to, że w przypadku, gdy twoja działalność będzie polegała na świadczeniu usług na podstawie umowy zlecenia lub umowy o świadczenie usług, to podlegasz obowiązkom ubezpieczeniowym tak jak osoba wykonująca pracę na podstawie umowy cywilnoprawnej. W takiej sytuacji na twoim zleceniodawcy ciąży obowiązek opłacenia z tytułu tej umowy składek na ZUS. Dotyczy to również sytuacji, gdy wykonujesz usługi dla klientów indywidualnych. Usługi w ramach działalności nierejestrowej będziesz mógł świadczyć bez problemu, jeżeli będziesz miał inne źródło dochodu, z którego będą opłacane składki na ZUS (umowa o pracę lub zlecenia na kwotę co najmniej najniższego wynagrodzenia). Wówczas ograniczać cię będzie tylko limit przychodów z działalności nierejestrowej.



#### **Podsumowując, decydując się na działalność nierejestrową:**

- ▶ **nie musisz się rejestrować jako przedsiębiorca w CEIDG,**
- ▶ **nie musisz opłacać składek na ubezpieczenia społeczne i zdrowotne,**
- ▶ **masz obowiązek prowadzenia uproszczonej ewidencji sprzedaży,**
- ▶ **na żądanie nabywcy wystawiasz uproszczoną fakturę lub rachunek,**
- ▶ **z przychodów rozliczasz się w zeznaniu rocznym w PIT-36**

## **7.2. Ulga na start**

Rozpoczynając swoją pierwszą działalność lub kolejną pod warunkiem, że od zamknięcia poprzedniej minęło co najmniej 60 miesięcy, masz prawo do skorzystania z ulgi na start. Daje ci ona prawo do zwolnienia z opłacania składek na ubezpieczenia społeczne przez pierwsze sześć miesięcy działania firmy. Jeżeli jako datę rozpoczęcia prowadzenia działalności przyjmiesz drugi lub kolejny dzień miesiąca, wówczas nabędziesz prawo do dodatkowego miesiąca zwolnienia ze składek (dla ZUS liczą się tylko pełne miesiące). Pamiętaj jednak, że przez cały ten okres masz obowiązek opłacania składki na ubezpieczenie zdrowotne, a ta, jak było wspomniane w poprzednim rozdziale, jest składką niepodzielną, a więc płaconą zawsze w stałej wysokości. W praktyce więc bez względu na to, czy z firmą wystartujesz 2 czy 25 dnia miesiąca, składkę zdrowotną zapłacisz w całości.

Podsumowując, ulga na start oznacza stałe miesięczne obciążenie w wysokości 342,32 zł (w 2019 roku) począwszy od dnia rozpoczęcia działalności do zakończenia szóstego lub siódmego miesiąca jej prowadzenia. Jest to przywilej obowiązujący przez określony czas liczony od daty do daty. Zawieszenie wykonywania

działalności nie przerywa jego biegu. Nie ma też możliwości przesunięcia ulgi na start w sytuacji, kiedy masz inny tytuł do ubezpieczeń, z którego opłacane są wszystkie składki (umowa o pracę, zlecenie), więc od ciebie tylko zależy, czy wykorzystasz ją w pełni czy nie.

Jeżeli będziesz chciał skorzystać z ulgi na start powinieneś zgłosić się tylko do ubezpieczenia zdrowotnego. Zrobisz to dołączając do wniosku o rejestrację firmy formularz ZUS ZZA z kodem 05 04.

### 7.3. Preferencyjne składki na ubezpieczenia społeczne

Po zakończeniu półrocznego okresu ulgi na start będziesz miał możliwość skorzystania z kolejnej preferencji. Dotyczy ona możliwości opłacania obniżonych składek na ZUS. Podobnie jak w przypadku ulgi na start, również ten przywilej przysługuje od daty do daty, czyli od rozpoczęcia siódmego lub ósmego miesiąca działania firmy do zakończenia 31 lub 32 miesiąca.

**Tzw. „mały ZUS” dotyczy tylko składek na ubezpieczenia społeczne.** Będziesz mógł skorzystać z tej opcji przez kolejne 24 miesiące prowadzenia swojej firmy. Dodatkowo oczywiście będziesz musiał opłacać składki na ubezpieczenie zdrowotne w takiej samej wysokości, jak każdy przedsiębiorca.

#### Podstawy składek dla przedsiębiorców korzystających z małego ZUS-u

W tym przypadku podstawę wymiaru składek na ubezpieczenia społeczne stanowi 30% kwoty minimalnego wynagrodzenia za pracę (w 2019 roku jest to 675 zł).

Zasady opłacania składki na obowiązkowe ubezpieczenie zdrowotne są takie same, jak w przypadku przedsiębiorców bez ulg w składkach ZUS.

tabela 2. REFERENCYJNE ZASADY OBLICZANIA SKŁADEK NA UBEZPIECZENIA SPOŁECZNE I ZDROWOTNE W 2019 R.

Ubezpieczenie emerytalne	$675 \text{ zł} \times 19,52\%$	131,76 zł
Ubezpieczenie rentowe	$675 \text{ zł} \times 8\%$	54 zł
Ubezpieczenie wypadkowe	$675 \text{ zł} \times 1,67\%$	11,27 zł
Ubezpieczenie chorobowe (ubezpieczenie dobrowolne)	$675 \text{ zł} \times 2,45\%$	16,54 zł
Ubezpieczenie zdrowotne	$3\,803,56 \text{ zł} \times 9\%$	342,32 zł
Razem		555,89 zł

Łączna składka na ubezpieczenia społeczne i zdrowotne w 2019 roku nie może być niższa niż 555,89 zł.

Osoby optacujące składki według preferencyjnych zasad są zwolnione z obowiązku optacania składki na Fundusz Pracy, ponieważ podstawa jej wymiaru na obowiązkowe ubezpieczenia emerytalne i rentowe jest niższa od kwoty minimalnego wynagrodzenia.

Z preferencyjnych zasad optacania składek nie mogą skorzystać wspólnicy spółek (poza cywilną) oraz artyści i twórcy.

Pamiętaj, aby po upływie sześciu miesięcy ulgi na start wyrejestrować się z ubezpieczenia na druku ZUS ZWUA z kodem tytułu 05 40, a następnie zgłosić się już łącznie do ubezpieczeń społecznych i zdrowotnego na formularzu ZUS ZUA z kodem 05 70.

## 7.4. „Mały ZUS”

Po zakończeniu okresu preferencyjnego, przedsiębiorcy prowadzący działalność na niewielką skalę (przychody z działalności nie przekroczyły w skali roku trzydziestokrotności najniższego wynagrodzenia, w 2019 roku jest to kwota 63 tys. zł), mogą skorzystać z możliwości optacania niższych składek na ubezpieczenia społeczne. W tym przypadku, podobnie jak ma to miejsce we wcześniej omówionych rozwiązaniach, ulga dotyczy tylko składek na ubezpieczenia społeczne. Składka zdrowotna pozostaje bez zmian.

Podana kwota limitu dotyczy wyłącznie działalności, które prowadzone były przez cały rok kalendarzowy. Jeżeli w trakcie roku zawieszalesz działalność, limit ulega proporcjonalnemu obniżeniu. Co ważne, z rozwiązania tego będziesz mógł skorzystać pod warunkiem, że w poprzednim roku prowadziłeś firmę przez co najmniej 60 dni. Nie ma znaczenia jakie przychody osiągałeś w poszczególnych miesiącach, ważna jest ich łączna kwota.

Jak obliczyć, od jakiej podstawy będziesz musiał płacić składki? Najpierw powinieneś ustalić, jaki miałeś przychód w poprzednim roku. Podziel go przez liczbę dni, kiedy działalność była wykonywana, a następnie pomnóż przez 30. W ten sposób obliczysz średni miesięczny przychód, który jest niezbędny do dalszych działań. W kolejnym kroku pomnóż średni przychód przez specjalny współczynnik (ogłaszany corocznie przez ZUS). W 2019 roku wynosi on 0,5083. Do wyliczenia podstawy wymiaru składek możesz wykorzystać kalkulator dostępny na stronie zus.pl.

Załóżmy, że w 2018 roku prowadziłeś działalność bez jej zawieszania, a więc przez 365 dni, przychód jaki osiągnąłeś wyniósł 45 tys. zł. Obliczasz to następująco:  $(45\ 000/365) \times 30 = 3698,63$  zł – to jest twój średni miesięczny przychód. Mnożysz go następnie przez podany współczynnik  $3698,63 \times 0,5083 = 1880$  zł – tyle

w tym przykładzie wynosi podstawa do wyliczania składek. Oznacza to, że twoje obciążenia z tytułu składek na ubezpieczenia społeczne wyniosą około 595 zł.

Bez względu na to, jak niskie miałeś przychody, minimalna podstawa do wyliczanych składek nie może być niższa niż 30% najniższego wynagrodzenia obowiązującego w danym roku, czyli płacona przez ciebie składka nie może być mniejsza niż ta płacona przez przedsiębiorców korzystających z obniżonego ZUS, czyli 213,57 zł (w 2019 roku).

Tak wyliczona składka obowiązuje przez cały rok. W ciągu kolejnych pięciu lat będziesz mógł skorzystać z tego rozwiązania tylko trzy razy, oczywiście pod warunkiem, że wciąż będziesz mieścić się w limicie przychodów nieprzekraczającym trzydziestokrotności minimalnego wynagrodzenia.

Aby skorzystać z tego rozwiązania, musisz wyrejestrować się z ubezpieczeń (formularz ZUS ZWUA) z kodem 05 10, a następnie zgłosić do ubezpieczeń (formularz ZUS ZUA) z kodem 05 90. Musisz to zrobić do 8 stycznia, jeżeli kontynuujesz działalność lub w ciągu siedmiu dni po jej wznowieniu.

W sytuacji, gdy przychody z twojej działalności przekroczą zakładany limit masz obowiązek opłacania składek w pełnej wysokości, których podstawą wyliczenia jest 60% prognozowanego miesięcznego wynagrodzenia. Więcej na ten temat w rozdziale 6. *Składki na ubezpieczenia społeczne i zdrowotne.*

## 8. Opodatkowanie dochodów – wybór formy opodatkowania działalności

Podjęcie właściwej decyzji dotyczącej wyboru formy rozliczania dochodów firmy może znacząco wpłynąć na finalną wartość podatku, który trzeba będzie przekazać do urzędu skarbowego. Optymalne rozwiązanie pozwoli ci na oszczędności podatkowe i odwrotnie – nieodpowiednia dla danej działalności forma opodatkowania spowoduje, że zapłacisz wyższy podatek.

Obecnie w Polsce funkcjonują dwa systemy opodatkowania dochodów – osoby prawne (spółki z ograniczoną odpowiedzialnością, spółki akcyjne) objęte są podatkiem dochodowym od osób prawnych (CIT), natomiast osoby fizyczne – podatkiem dochodowym od osób fizycznych (PIT).

Prowadząc jednoosobową działalność gospodarczą masz prawo wyboru najkorzystniejszej z punktu widzenia twojej firmy formy opodatkowania przychodów i dochodów.

### **Możesz wybierać spośród czterech form opodatkowania:**

- ▶ karta podatkowa,
- ▶ ryczałt ewidencjonowany,
- ▶ stawka liniowa (podatek liniowy),
- ▶ skala progresywna (zasady ogólne).

Decyzję o wyborze formy opodatkowania należy podjąć po dokładnych analizach i przemyśleniach, ponieważ według wybranych zasad będziesz zobowiązany rozliczać się do końca roku kalendarzowego, bez względu na to, czy okażą się dla ciebie optymalne, czy też nie. Zmiany będziesz mógł dokonać dopiero w nowym roku do 20 stycznia w przypadku przejścia na zasady ogólne lub kartę podatkową oraz do 20 lutego wybierając podatek liniowy lub ryczałt.

**Domyślną formą opodatkowania są tzw. zasady ogólne**, czyli opłacanie podatku według skali progresywnej ze stawkami 17% i 32%. Oznacza to, że jeżeli rozpoczynając działalność gospodarczą nie zdecydujesz się na inną formę opodatkowania, będziesz się musiał rozliczać właśnie w ten sposób. Może się również okazać, że nie wszystkie formy opodatkowania będą w równym stopniu osiągalne dla twojej działalności. Dlatego przed podjęciem decyzji musisz przede wszystkim sprawdzić dostępność poszczególnych form opodatkowania dla planowanej działalności, ponieważ przepisy prawa wprowadzają szereg ograniczeń dla innych niż rozliczenia według skali progresywnej sposobów opodatkowania działalności gospodarczej. W szczególności dotyczy to form najprostszych, czyli karty podatkowej i ryczałtu ewidencjonowanego. Kiedy ustalisz, które formy są dla

ciebie dostępne, czeka cię trudniejsze zadanie. Musisz przeanalizować, która z nich będzie najkorzystniejsza.

Nie można w sposób jednoznaczny określić, że jakaś forma rozliczeń jest zawsze najlepsza w danej branży. Trzeba podejść do tego indywidualnie. Przede wszystkim musisz wziąć pod uwagę, jakie będziesz miał koszty startowe i koszty prowadzenia działalności gospodarczej, a także jakie będą twoje zakładane przychody. W oparciu o te dane można w przybliżeniu wyliczyć należny podatek we wszystkich wariantach. Pod uwagę warto też wziąć rozmiar działalności, plany rozwoju firmy czy stopień skomplikowania rozliczeń przy każdej formie, co wprost przekłada się na związane z tym trudności i koszty. Błędna decyzja może zwiększyć obciążenia podatkowe firmy, a przez to znacząco zmniejszyć jej opłacalność.

W dużym uproszczeniu można powiedzieć, że im wyższe koszty prowadzenia działalności w relacji do przychodów, tym większe prawdopodobieństwo, że najkorzystniejszą formą rozliczeń będą zasady ogólne. Przy niskich kosztach może sprawdzić się karta podatkowa i ryczałt, a to dlatego, że w tych formach nie ma możliwości odliczania kosztów uzyskania przychodu. Natomiast podatek liniowy będzie korzystny przy wysokich dochodach osiągniętych z prowadzonej działalności.

Dla niektórych przedsiębiorców, przy wyborze formy opodatkowania, kluczowe mogą być czynniki pozabiznesowe. Jeżeli zależy ci, aby dochody roczne rozliczać wspólnie ze współmałżonkiem lub jako samotny rodzic z dzieckiem, to będziesz mógł to zrobić tylko rozliczając się na zasadach ogólnych. Podobnie gdybyś chciał skorzystać z jakichkolwiek odliczeń czy ulg podatkowych – to też dostępne jest tylko na zasadach ogólnych.

O wyborze formy opodatkowania musisz poinformować urząd skarbowy. Możesz to zrobić podczas rejestracji swojej firmy, zaznaczając właściwą opcję w formularzu CEIDG-1.

W dalszej części informatora znajdziesz szczegółowo omówione wszystkie dostępne formy opodatkowania.

## 8.1. Koszty w działalności

Bez względu na to, czym się będziesz zajmował i na jaką skalę działał, zawsze będziesz ponosił jakieś wydatki z tego tytułu. W zależności od tego, jaką formę rozliczeń wybierzesz, będziesz je mógł uwzględnić w rozliczeniu (zasady ogólne, podatek liniowy) bądź nie (karta podatkowa, ryczałt ewidencjonowany). O tym, czym są koszty, mówi art. 22 ust. 1 ustawy o podatku dochodowym od osób fizycznych. Zgodnie z jego brzmieniem kosztami uzyskania przychodów są koszty poniesione w celu osiągnięcia przychodów lub zachowania, albo zabezpieczenia źródła przychodów, z wyjątkiem kosztów wymienionych w art. 23. W praktyce oznacza

to, że aby dany wydatek był zakwalifikowany jako koszt podatkowy, musi wystąpić związek bezpośredni lub pośredni pomiędzy nim a przychodami firmy i nie może on znajdować się w wykazie kosztów wyłączonych. Koszty zawsze muszą mieć związek z zakresem działalności firmy. Nie zaliczysz do kosztów wydatku niepowiązanego z prowadzoną działalnością.

**Podstawowymi kosztami prowadzenia działalności, które występują w niemal wszystkich firmach, są m.in.:**

- ▶ opłaty związane z lokalem, w którym prowadzona jest działalność – czynsz, energia, woda,
- ▶ faktury za telefon, internet,
- ▶ odpisy amortyzacyjne środków trwałych – siedziby, samochodu, komputera,
- ▶ wyposażenie biura, koszty remontów,
- ▶ leasing,
- ▶ koszty użytkowania samochodu – paliwo, naprawy,
- ▶ transport,
- ▶ wyjazdy służbowe,
- ▶ wynagrodzenia pracowników,
- ▶ składki na ubezpieczenia społeczne, zdrowotne i Fundusz Pracy,
- ▶ koszty obsługi prawnej i księgowej,
- ▶ wydatki na promocję i reklamę,
- ▶ artykuły biurowe,
- ▶ konserwacja maszyn i urządzeń,
- ▶ obsługa pożyczki/kredytu,
- ▶ prowizje bankowe,
- ▶ opłaty bankowe, pocztowe,
- ▶ zakup towarów i materiałów do produkcji/sprzedaży,
- ▶ wydatki na sprzęt i narzędzia niezbędne do prowadzenia działalności,
- ▶ koszty zużycia materiałów,
- ▶ szkolenia.

W przypadku jakichkolwiek wątpliwości, czy dany wydatek może być zakwalifikowany jako koszt uzyskania przychodu, jak również w każdej innej sytuacji, gdy pojawiają się wątpliwości co do stosowania prawa podatkowego, będziesz mógł wystąpić o wydanie indywidualnej interpretacji podatkowej. W tym celu należy złożyć wniosek ORD-IN do Krajowej Informacji Skarbowej w formie pisemnej na adres ul. Teodora Sixta 17, 43-300 Bielsko-Biała lub drogą elektroniczną przez e-PUAP na adres skrytki Krajowej Informacji Skarbowej i uiścić opłatę skarbową w wysokości 40 zł. Przed złożeniem wniosku warto skorzystać z wyszukiwarki interpretacji dostępnej na stronie [sip.mf.gov.pl](http://sip.mf.gov.pl), gdzie możesz sprawdzić odpowiedzi na wszystkie dotychczas wystosowane wnioski o interpretację. Może się bowiem okazać, że ktoś już miał podobny problem i uzyskał odpowiedź, jak w takiej sytuacji

należy postąpić, co może być dla ciebie wskazówką. Interpretacja może dotyczyć zdarzeń przyszłych, jak również tych, które już miały miejsce.

Jeżeli jednak nie znasz się na prowadzeniu księgowości, nie czujesz się na siłach, aby to robić samodzielnie, wolisz skupić się na prowadzeniu biznesu i pozyskiwaniu klientów, zdecyduj się na pomoc biura rachunkowego, którego usługa też jest kosztem podatkowym.

## 8.2. Opodatkowanie według skali progresywnej

Osoba prowadząca działalność gospodarczą ma możliwość wyboru opodatkowania według skali progresywnej, wynoszącej 17% i 32%. W tym przypadku wysokość podatku jest ściśle zależna od rzeczywiście osiągniętych dochodów, czyli różnicy między przychodem z prowadzenia działalności a kosztami jego uzyskania (wydatkami związanymi z prowadzeniem działalności), i właśnie możliwość wliczania w koszty uzyskania przychodu różnego rodzaju wydatków, ponoszonych w związku z prowadzoną działalnością, jest jedną z najważniejszych zalet tej formy opodatkowania. Zasady ogólne są podstawową formą opodatkowania, brak jest zatem warunków ograniczających wybór opodatkowania zgodnie z tą zasadą.

Rozliczając się w ten sposób masz obowiązek prowadzenia księgi przychodów i rozchodów lub ksiąg rachunkowych (tzw. pełnej księgowości) w przypadku, gdy roczny przychód przekroczył 2 mln. euro. Przed obliczeniem podatku dochód można pomniejszyć o składki na ubezpieczenia społeczne lub składki te zaliczyć do kosztów uzyskania przychodów, natomiast od wyliczonego podatku odjąć składkę na ubezpieczenie zdrowotne. Pamiętaj, że odliczyć możesz tylko wcześniej zapłacone składki. W przypadku ubezpieczeń społecznych w koszty zaliczamy całą zapłaconą składkę. Inaczej jest w przypadku składki zdrowotnej. Jak pamiętasz, składka zdrowotna opłacana przez przedsiębiorców wynosi 342,32 zł, co stanowi 9% podstawy, odliczyć natomiast możesz tylko 7,75% tej podstawy, czyli 294,77 zł, a więc odliczasz od zaliczki na podatek nieco niższą niż zapłacona kwotę.

Księgę przychodów i rozchodów (PKPiR) należy złożyć z dniem rozpoczęcia działalności gospodarczej, a następnie na każdy kolejny rok oddzielnie 1 stycznia. Jeżeli będziesz korzystał z usług biura rachunkowego, które będzie prowadziło twoje rozliczenia, to masz obowiązek podania jego danych. Wskazujesz również, gdzie będzie przechowywana PKPiR. Zgłoszeń takich dokonujesz za pośrednictwem CEIDG.

Decydując się na tę formę rozliczeń masz obowiązek obliczać i wpłacać do urzędu skarbowego zaliczki na podatek dochodowy. Możesz to robić w systemie miesięcznym lub kwartalnym. Zaliczki płacisz zawsze do 20 dnia miesiąca za miesiąc poprzedni lub do 20 dnia miesiąca po zakończeniu kwartału.



O wyborze rozliczeń na zasadach ogólnych informujesz urząd skarbowy za pośrednictwem formularza CEIDG-1 na etapie rejestracji firmy.

Na zasadach ogólnych w rozliczeniu rocznym uwzględnia się kwotę wolną od podatku (kwota, od której nie ma obowiązku zapłaty podatku), która jest zróżnicowana w zależności od osiągniętych dochodów.

tabela 3. KWOTY WOLNE OD PODATKU W 2019 R.

Wysokość dochodu w skali roku	Kwota wolna od podatku
1 – 8 000 zł	8 000 zł – cały dochód zwolniony z podatku
8 001 – 13 000 zł	Od 8 000 do 3091 zł
13 001 – 85 528 zł	3 091 zł
85 529 – 127 000 zł	Od 3 091 zł do 0 zł
Powyżej 127 001 zł	Brak kwoty wolnej od podatku

W praktyce oznacza to, że podatnik, którego dochód w ciągu roku nie przekroczy 8000 zł, będzie całkowicie zwolniony z opłacania podatku dochodowego, a więc w rozliczeniu rocznym będzie miał zwrot zapłaconych zaliczek. W przypadku dochodów pomiędzy 8001 zł a 13 000 zł kwota wolna będzie malała, aż do osiągnięcia poziomu 3091 zł przy dochodzie 13 000 zł. Stała kwota wolna od podatku w wysokości 3091 zł obowiązuje podatników, których dochody mieszczą się pomiędzy 13 001 a 85 528 zł. Natomiast jeżeli podatnik przekroczy tę sumę, jego kwota wolna będzie się proporcjonalnie zmniejszała, aż do 0 zł przy osiągnięciu dochodu w wysokości 127 000 zł. Pamiętaj, że w rozliczeniu rocznym bierzesz pod uwagę wszystkie dochody osiągnięte w poprzednim roku, a nie tylko te z działalności.

Należy podatek, czyli różnicę pomiędzy wysokością osiągniętego dochodu a sumą zapłaconych za dany rok zaliczek, oblicza się po zakończeniu roku kalendarzowego w zeznaniu rocznym na formularzu PIT-36, który należy złożyć do urzędu skarbowego do 30 kwietnia. W przypadku wykazania strat, będzie można odliczać je od dochodów uzyskiwanych w ciągu następnych pięciu lat.

Urzędem skarbowym właściwym do wpłacania zaliczek i składania rocznego zeznania podatkowego jest urząd zgodny z twoim miejscem zamieszkania.

Omawiana skala ma charakter progresywny, co oznacza, że wraz ze wzrostem dochodu rośnie stawka podatku dochodowego. Gdy twój dochód liczony od początku roku przekroczy granicę pierwszego progu podatkowego (85 528 zł),

wówczas od następnego miesiąca zaliczkę będziesz wyliczał według następnej – 32-procentowej stawki.

tabela 4. SKALE PODATKU DOCHODOWEGO W 2019 R. (od 1 października 2019 roku)

Podstawa obliczenia podatku		Podatek
ponad	do	
	85 528 zł	<b>17%</b> minus kwota zmniejszająca podatek
85 528 zł		<b>32%</b> nadwyżki ponad 85 529 zł

Jedynie rozliczając się według skali podatkowej możesz dokonywać rocznych rozliczeń z małżonkiem oraz skorzystać z preferencyjnego opodatkowania przewidzianego dla osób samotnie wychowujących dziecko. Możesz również korzystać ze wszystkich dostępnych ulg, a także odliczać składki zapłacone na ubezpieczenia społeczne i zdrowotne.

#### **Opłacanie podatku według skali będzie dla Ciebie korzystne, jeżeli:**

- ▶ poniosłeś duże nakłady inwestycyjne na rozpoczęcie działalności,
- ▶ masz wysokie koszty prowadzenia działalności,
- ▶ chcesz się rozliczać ze współmałżonkiem, szczególnie nieosiągającym dochodów, lub na zasadach przewidzianych dla osób samotnie wychowujących dzieci,
- ▶ przysługują ci znaczne ulgi (np. ulga na dzieci), a nie możesz ich odliczyć od innego dochodu lub podatku.

#### **Wybierając tę formę opodatkowania masz obowiązek prowadzenia:**

- ▶ podatkowej księgi przychodów i rozchodów lub księgi rachunkowej,
- ▶ ewidencji środków trwałych oraz wartości niematerialnych i prawnych,
- ▶ ewidencji wyposażenia,
- ▶ ewidencji zatrudnienia i karty przychodów pracowników.

### 8.3. Opodatkowanie według stawki liniowej 19%

Rozliczając się według stałej 19-procentowej stawki podatku możesz, podobnie jak przy rozliczeniach na zasadach ogólnych, pomniejszać przychody z prowadzenia działalności gospodarczej o koszty ich uzyskania. Możesz również dochód pomniejszać o składki na ubezpieczenia społeczne, a podatek – o składki na ubezpieczenie zdrowotne.

Pamiętaj jednak, że decydując się na tę formę nie będziesz miał możliwości wspólnego rozliczania się z małżonkiem oraz na zasadach przewidzianych dla

samotnych rodziców, a także prawa do wszelkich ulg podatkowych, w tym najbardziej popularnej – na dzieci. Nie skorzystasz również z możliwości odliczenia w zeznaniu rocznym kwoty wolnej od podatku.

Podatek obliczany jest od dochodu ustalonego na podstawie księgi przychodów i rozchodów. **Bez względu na wysokość dochodu zaliczki wplatane comiesięcznie do urzędu skarbowego ustala się według stałej 19-procentowej stawki.** Innymi słowy, zarówno od pierwszej, jak i ostatniej zarobionej złotówki będziesz musiał odprowadzić do urzędu skarbowego 19 groszy podatku. Tak samo, jak ma to miejsce w przypadku podatników rozliczających się na zasadach ogólnych, zaliczki na podatek wplaca się do 20 dnia każdego następnego miesiąca, a do 30 kwietnia należy złożyć roczne zeznanie podatkowe na formularzu PIT-36L za rok poprzedni. Ewentualne straty mogą być odliczane tak jak w przypadku zasad ogólnych.

Ekspertsi zajmujący się doradztwem podatkowym są zdania, że dopiero przekroczenie granicy około 100 tys. zł rocznego dochodu z działalności gospodarczej czyni opłacalnym wybór rozliczania dochodów podatkiem liniowym. Należy przy tym pamiętać, że chodzi o dochód po odliczeniu składek na ubezpieczenia społeczne, które pomniejszają podstawę opodatkowania.

Rozliczanie takie jest zdecydowanie niekorzystne dla przedsiębiorców, których dochody nie przewyższają pierwszej skali podatkowej (85 528 zł), ponieważ oni zdecydowanie stracą na wyborze tej formy – o jeden procent wyższe opodatkowanie, brak możliwości odliczenia kwoty wolnej od podatku oraz skorzystania z ulg. Zasadniczo im większy dochód, tym większe prawdopodobieństwo, że takie rozliczanie będzie dla firmy korzystne. Jednak jest to kwestia bardzo indywidualna, uzależniona np. od możliwości korzystania z preferencyjnych zasad rozliczania jako samotny rodzic lub z nisko zarabiającym lub niepracującym małżonkiem, co może powodować, że granicą opłacalności podatku płaconego według stawki 19% będzie kwota znacznie wyższa niż wspomniane 100 tys. zł.

Tę formę opodatkowania, podobnie jak zasady ogólne, może wybrać każdy przedsiębiorca bez względu na branżę, w której działa. Z jednym wyjątkiem. Podatek liniowy nie jest dostępny dla osób zamierzających świadczyć na rzecz byłego lub obecnego pracodawcy usługi, które wykonywali dla niego wcześniej w ramach stosunku pracy. Takie prawo nabędą oni dopiero po zakończeniu roku kalendarzowego, w którym nastąpiło rozwiązanie umowy o pracę, czyli 1 stycznia roku następnego.

### **Wybór podatku liniowego powinieneś rozważyć, jeżeli:**

- ▶ twoje roczne dochody przekraczają 100 tys. zł,
- ▶ nie przystępują ci żadne ulgi i odliczenia,
- ▶ nie jesteś samotnym rodzicem rozliczającym się z dzieckiem,
- ▶ nie możesz lub nie potrzebujesz rozliczać się z małżonkiem,

- ▶ w trakcie roku zamierzasz sprzedać część majątku firmy i z tego tytułu możesz osiągnąć znaczące dochody.

**Wybierając tę formę opodatkowania masz obowiązki prowadzenia:**

- ▶ podatkowej księgi przychodów i rozchodów lub księgi rachunkowej,
- ▶ ewidencji środków trwałych oraz wartości niematerialnych i prawnych,
- ▶ ewidencji wyposażenia,
- ▶ ewidencji zatrudnienia i karty przychodów pracowników.

## 8.4. Ryczałt ewidencjonowany

Ryczałt ewidencjonowany jest jedną z najprostszych form opodatkowania. Skorzystać z niej mogą osoby fizyczne prowadzące pozarolniczą działalność gospodarczą oraz osoby fizyczne działające w formie spółki cywilnej i spółki jawnej.

Jednak nie wszystkie rodzaje działalności mogą być objęte tą formą opodatkowania. **Wyłączone z ryczałtu są działalności związane m.in. z:**

- ▶ prowadzeniem aptek,
- ▶ prowadzeniem lombardów,
- ▶ prowadzeniem kantorów,
- ▶ prowadzeniem handlu częściami i akcesoriami do pojazdów mechanicznych,
- ▶ prowadzeniem pozarolniczej działalności gospodarczej w zakresie wolnych zawodów,
- ▶ świadczeniem usług wymienionych w załączniku nr 2 do Ustawy z dnia 20 listopada 1998 roku o zryczałtowanym podatku dochodowym od niektórych przychodów osiąganych przez osoby fizyczne (u.z.p.d.o.f.) [Dz.U. z 2019 r., poz. 43, z późn. zm.).

Ryczałtu, podobnie jak stawki liniowej, nie mogą płacić również przedsiębiorcy zamierzający świadczyć na rzecz byłego lub obecnego pracodawcy czynności, które wykonywali w ramach stosunku pracy w roku poprzedzającym lub w roku rozpoczęcia działalności.

Na ryczałcie nie ma możliwości odliczania kosztów uzyskania przychodów. Dlatego podstawę opodatkowania stanowi przychód. Przychodami z działalności gospodarczej są przede wszystkim pieniądze należne z tytułu sprzedaży towarów, produktów lub usług.

**Stawka ryczałtu uzależniona jest od rodzaju prowadzonej działalności i wynosi** (szczegółowo reguluje to art. 12 u.z.p.d.o.f.):

- ▶ 20% dla przychodów osiąganych w ramach tzw. wolnych zawodów: lekarza, lekarza dentystry, lekarza weterynarii, technika dentystrycznego, pielęgniarki, położnej, felczera, tłumacza oraz nauczycieli w zakresie lekcji udzielanych na godziny,

- ▶ 17% dla przychodów osiągniętych z niektórych działalności usługowych, m.in. z pośrednictwa w sprzedaży i wynajmie samochodów, pośrednictwa w handlu hurtowym, usług parkingowych, usług hotelarskich, zarządzania nieruchomościami, usług w zakresie obsługi sprzętu komputerowego i oprogramowania,
- ▶ 8,5% dla przychodów z działalności usługowej, m.in. przychodów z działalności gastronomicznej w zakresie sprzedaży napojów alkoholowych powyżej 1,5%, z działalności związanej z prowadzeniem przedszkoli, usług związanych z ogrodami botanicznymi i zoologicznymi, wytwarzaniu przedmiotów z materiału powierzonych przez zamawiającego,
- ▶ 5,5% dla przychodów z działalności wytwórczej, robót budowlanych, przewozu ładunków,
- ▶ 3% dla przychodów z działalności gastronomicznej, z działalności usługowej w zakresie handlu.

Ustalenie, jaką stawką ryczałtu rozliczać przychody firmy, może czasami przysporzyć trudności. O ile stawki 3%, 5,5%, 17% i 20% są dość jasno opisane, o tyle nie ma precyzyjnego wykazu, jakie działalności objęte są stawką 8,5%. Dlatego też, aby sprawdzić, czy przychody swojej firmy będziesz mógł rozliczać ryczałtem i jaka będzie jego stawka, zacznij od sprawdzenia Załącznika nr 2 u.z.p.d.o.f. Znajdziesz tam wykaz usług wyłączonej z opodatkowania ryczałtem. Jeżeli wymienione tam są twoje usługi, to masz jasność – ta forma opodatkowania nie jest dla ciebie dostępna. W przeciwnym wypadku powinieneś sprawdzić, czy podlegasz pod stawkę 3%, 5,5%, 17% lub 20%. Dwie pierwsze, przy założeniach, że działalność nie będzie generowała bardzo wysokich kosztów, mogą być korzystną formą płacenia podatku. Jeżeli jednak znajdujesz się w katalogu usług objętych stawkami 17% i 20%, to zrezygnuj, bo będzie to po prostu nieoptyczne rozwiązanie. A co w sytuacji, gdy nie znalazłeś się w wyłączeniach, ani w wymienionych stawkach? Z dużym prawdopodobieństwem można stwierdzić, że będziesz opodatkowany 8,5-procentową stawką.

**Prawo do ryczałtu możesz utracić, jeżeli w ciągu roku twoje przychody przekroczą limit 250 tys. euro.** W takiej sytuacji w następnym roku nie będziesz mógł skorzystać z tej formy opodatkowania. Jeśli zatem we wrześniu 2019 roku przekroczony zostanie limit 250 tys. euro, to bez względu na wysokość osiągniętych przychodów prawo do korzystania z ryczałtu utracisz dopiero 1 stycznia 2020 roku, i wtedy będziesz miał obowiązek przejścia na ogólne zasady opodatkowania, tj. według skali progresywnej.

**Rozpoczynając działalność gospodarczą musisz poinformować urząd skarbowy o wyborze tej formy opodatkowania.** Możesz tego dokonać podczas rejestracji firmy za pośrednictwem formularza CEIDG-1. Zgłoszenie będzie obowiązywać w latach następnych, o ile do 20 lutego nie poinformujesz o zmianie decyzji i wyborze innej formy opodatkowania.

Będąc opodatkowanym w formie ryczałtu nie trzeba prowadzić księgi przychodów i rozchodów, musisz natomiast prowadzić uproszczoną księgowość w postaci ewidencji przychodów, która jest podstawą do obliczenia należnego podatku (podatek oblicza się od przychodów, a nie od dochodów). Wzór i szczegółowe zasady jej prowadzenia określa Rozporządzenie Ministra Finansów z 17 grudnia 2002 roku w sprawie prowadzenia ewidencji przychodów i wykazu środków trwałych oraz wartości niematerialnych i prawnych (Dz.U. z 2014 r., poz. 701).

Przychodem, który księguje się w ewidencji, jest kwota należna z tytułu sprzedaży towarów lub usług (pomniejszona o VAT w przypadku, gdy będziesz płatnikiem tego podatku). Przychód przed opodatkowaniem pomniejsza się o zapłacone składki na ubezpieczenia społeczne. Ryczałt (należny podatek) obniża się o kwotę opłaconej składki na ubezpieczenie zdrowotne w wysokości 7,75% podstawy. Wyliczony za dany miesiąc podatek wpłacasz na konto urzędu skarbowego do 20 dnia następnego miesiąca, a za grudzień w terminie zeznania rocznego. Istnieje możliwość obliczania i wpłacania ryczałtu w systemie kwartalnym do 20 dnia następnego miesiąca po upływie kwartału. Możliwość ta jednak dotyczy wyłącznie podatników, których przychody – otrzymane w roku poprzedzającym rok podatkowy – nie przekroczyły równowartości kwoty stanowiącej 25 tys. euro.

Rozliczając się w tej formie raz w roku do 31 stycznia musisz złożyć do urzędu skarbowego, właściwego ze względu na miejsce zamieszkania, zeznanie o wysokości uzyskanego przychodu za rok poprzedni. Rozliczenia rocznego dokonujesz na formularzu PIT-28.

**Podstawową wadą tej formy rozliczania jest brak możliwości pomniejszenia należnego podatku o koszty uzyskania przychodu** (wydatki związane z prowadzoną działalnością). Zaliczkę na podatek oblicza się od przychodu, więc nawet w sytuacji, gdy firma w danym miesiącu przynosi straty (realne koszty są wyższe niż przychody), podatek i tak musisz zapłacić. Wybierając opodatkowanie ryczałtem nie masz możliwości skorzystania z kwoty wolnej od podatku, wspólnego rozliczania się z małżonkiem lub, w sposób przewidziany dla osób samotnie wychowujących dzieci, nie odliczysz również ulgi podatkowej na dzieci.

Ponieważ podstawową zasadą rozliczeń na podstawie ryczałtu jest wyliczenie podatku od przychodu, czyli bez odliczania kosztów jego uzyskania, forma ta będzie nieopłacalna, gdy koszty prowadzonej działalności są relatywnie duże. Natomiast w sytuacji odwrotnej, kiedy w związku z prowadzoną działalnością będziesz ponosił niewielkie nakłady, np. działalność usługowa oparta głównie na pracy własnej, bez wykorzystywania drogich narzędzi/urządzeń, wykonywanie usługi w siedzibie/domu klienta, z materiałów powierzonych, ryczałt może być formą bardzo korzystną, pod warunkiem jednak, że działalność będzie z grupy tych opodatkowanych jedną z niższych stawek ryczałtu, czyli 3%, 5,5% lub 8,5%.

### Wybierając tę formę opodatkowania masz obowiązek prowadzenia:

- ▶ ewidencji przychodów,
  - ▶ ewidencji środków trwałych oraz wartości niematerialnych i prawnych,
  - ▶ ewidencji zatrudnienia,
- oraz posiadania i przechowywania dowodów zakupu (pomimo braku możliwości odliczania kosztów uzyskania przychodów).

## 8.5. Karta podatkowa

Zryczałtowany podatek dochodowy w formie karty podatkowej jest najprostszą metodą płacenia podatku. Wybierając go, **będziesz zwolniony z obowiązku prowadzenia ksiąg, czyli ewidencjonowania przychodów, składania zeznań podatkowych oraz wpłacania zaliczek na podatek dochodowy**. Musisz jednak wydawać na żądanie klienta rachunki lub faktury stwierdzające sprzedaż wyrobu, towaru lub wykonanie usługi oraz przechowywać w kolejności numerów kopie tych rachunków i faktur w okresie pięciu lat podatkowych, licząc od końca roku, w którym wystawiono rachunek lub fakturę.

Mimo zwolnienia z prowadzenia ewidencji przychodów podlegasz ustawie o VAT, czyli obowiązkom z niej wynikającym. Musisz prowadzić ewidencję sprzedaży na potrzeby podatku VAT, w celu określenia, kiedy utracisz prawo do zwolnienia z obowiązku rozliczania się z VAT i będziesz musiał zarejestrować się jako płatnik VAT czynny (prawo do zwolnienia mają przedsiębiorcy rozpoczynający wykonywanie działalności gospodarczej do chwili przekroczenia określonego limitu sprzedaży). Więcej na ten temat w rozdziale 9. *Podatek od towarów i usług VAT*.

Charakterystyczną cechą tej formy opodatkowania jest to, że **co miesiąc płacisz do urzędu skarbowego dokładnie określoną kwotowo stawkę podatku**, która jest niezależna od osiągniętych przychodów i ponoszonych kosztów.

Karta podatkowa nie jest jednak ogólnie dostępna. Skierowana jest głównie do osób prowadzących drobną działalność usługową, handlową i gastronomiczną w formie jednoosobowej działalności lub spółki cywilnej. Rozliczać się na tej zasadzie mogą np. ślusarze, jubilerzy, kowale, krawcy, tapicerzy, osoby prowadzące usługi w zakresie handlu, transportu, udzielania korepetycji, opieki domowej nad dziećmi, usługi parkingowe.

Innym ograniczeniem stawianym przedsiębiorcom rozliczającym się w tej formie jest limit zatrudnienia. Każdy rodzaj działalności ma ściśle określoną liczbę osób, które można zatrudnić, nie tracąc prawa do rozliczeń kartą podatkową. Dla przykładu rzemieślnik zajmujący się usługami grawerskimi może zatrudniać tylko jednego pracownika, a już dla usług kosmetycznych taką górną granicą jest pięć osób. Szczegółowo reguluje to Ustawa z dnia 20 listopada 1998 roku

o zryczałtowanym podatku dochodowym od niektórych przychodów osiągniętych przez osoby fizyczne.

**Opodatkowanie w formie karty będzie dla Ciebie niedostępne, jeżeli:**

- ▶ przy prowadzeniu działalności będziesz korzystać z usług osób niezatrudnionych przez siebie (czyli wykonujących pracę na podstawie np. umowy o dzieło czy zlecenia),
- ▶ będziesz korzystać z usług innych przedsiębiorstw (chyba że chodzi o usługi specjalistyczne, tzn. z innego zakresu niż prowadzona przez podatnika działalność, ale niezbędne do jej właściwego wykonywania),
- ▶ będziesz wytwarzać wyroby opodatkowane akcyzą,
- ▶ masz małżonka prowadzącego działalność w tym samym zakresie,
- ▶ prowadzisz działalność wykluczoną opodatkowaniem kartą.

**Do liczby pracowników branż pod uwagę przy określaniu wysokości podatku:**

- 1) wlicza się osoby zatrudnione na podstawie umowy o pracę nakładczą oraz członków rodziny mających inne niż podatek miejsce pobytu stałego lub czasowego,
- 2) nie wlicza się:
  - ▶ małżonka,
  - ▶ członków rodziny pozostających we wspólnym gospodarstwie z właścicielem firmy,
  - ▶ osób zatrudnionych w celu nauki zawodu lub przyuczenia do wykonywania określonej pracy,
  - ▶ pracowników zatrudnionych wyłącznie przy sprzedaży wyrobów, przyjmowaniu zleceń na usługi, utrzymywaniu czystości w zakładzie, prowadzeniu kasy i księgowości, kierowców i konwojentów – pod warunkiem, że przedsiębiorca określił na piśmie zakres czynności tych pracowników,
  - ▶ nie więcej niż czterech absolwentów odbywających u przedsiębiorcy staż,
  - ▶ nie więcej niż trzech zatrudnionych bezrobotnych.

Jeżeli zdecydujesz się na kartę podatkową, musisz przed rozpoczęciem działalności gospodarczej złożyć wniosek (formularz PIT-16) do urzędu skarbowego właściwego ze względu na miejsce prowadzenia działalności. Wniosek można złożyć za pośrednictwem platformy CEIDG, dołączając do wniosku rejestracyjnego formularz PIT-16. Urząd wyda zgodę na zastosowanie karty i określi jednocześnie dokładną kwotę podatku. Jeżeli uznasz, że wysokość podatku jest dla Ciebie niekorzystna, masz prawo odstąpić od wyboru tej formy rozliczenia w terminie do 14 dni od daty doręczenia decyzji.

Co miesiąc (najpóźniej do siódmego dnia miesiąca) za miesiąc poprzedni (za grudzień w terminie do 28 grudnia) na rachunek urzędu skarbowego należy



placić stałą kwotę podatku, której wysokość uzależniona jest od rodzaju działalności, liczby mieszkańców gminy, w której jest prowadzona, oraz liczby zatrudnionych pracowników. Tak więc inną stawkę podatku zapłaci np. krawiec mający swoją firmę w miejscowości do 5 tys. mieszkańców i zatrudniający jedną osobę, a inną stolarz z miasta powyżej 50 tys. mieszkańców i mający trzech pracowników (dla porównania w pierwszym przypadku jest to kwota 268 zł, w drugim 1289 zł). Szczegółowo określa to corocznie aktualizowany załącznik nr 3 do Ustawy z dnia 20 listopada 1998 roku o zryczałtowanym podatku dochodowym od niektórych przychodów osiąganych przez osoby fizyczne. Załącznik ten dostępny jest m.in. na stronach Ministerstwa Finansów. Obowiązujące w kolejnym roku stawki karty podatkowej ogłaszane są w formie obwieszczenia Ministerstwa Finansów w sprawie stawek karty podatkowej, kwoty, do której można wykonywać świadczenia przy prowadzeniu niektórych usług z wyjątkiem świadczeń dla ludności, oraz kwartalnych stawek ryczałtu od przychodów proboszczów i wikariuszy, w terminie do 30 listopada roku poprzedzającego. Tam w formie przejrzystej tabeli możesz samodzielnie sprawdzić, czy dany rodzaj i zakres działalności może być objęty kartą podatkową, a jeżeli tak, to ilu maksymalnie pracowników można zatrudnić i jaką wysokość podatku trzeba będzie opłacać. Ostateczny wymiar podatku może się jednak różnić od tego podanego w tabeli, ponieważ urząd skarbowy przy ustalaniu wysokości podatku będzie brał pod uwagę kilka zmiennych, które mogą obniżyć kwotę karty, np. o 20% dla podatników, którzy przekroczyli 60. rok życia, o 10% za każdego zatrudnionego pracownika z orzeczeniem o niepełnosprawności, o 80% w przypadku, gdy właściciel firmy jednocześnie pracuje na pełnym etacie, a także na wniosek podatnika w szczególnie uzasadnionych przypadkach. Stawki karty ulegają co roku zmianie, dlatego sprawdzając, jakie są aktualnie obowiązujące, zwróć uwagę, czy dotyczą one bieżącego roku.

O każdej zmianie powodującej utratę prawa do opodatkowania w formie karty bądź powodującej zmianę wysokości podatku (zmiana w stanie zatrudnienia, miejsca prowadzenia działalności, rodzaju działalności), jesteś zobowiązany zawiadomić w formie pisemnej naczelnika urzędu skarbowego, najpóźniej w ciągu siedmiu dni od dnia powstania okoliczności powodujących zmiany.

Podatek dochodowy w formie karty pomniejsza się o opłaconą kwotę składki na obowiązkowe ubezpieczenie zdrowotne w wysokości 7,75% podstawy. Rozliczając się kartą nie masz możliwości wspólnego rozliczania się z małżonkiem ani w sposób przewidziany dla osób samotnie wychowujących dzieci, jak również skorzystania z ulg podatkowych.

Podstawową wadą tej formy rozliczania jest to, że nawet w sytuacji, kiedy firma nie przynosi żadnych zysków czy wręcz generuje straty, podatek w określonej wysokości musi być wpłacony do urzędu skarbowego.

Nie ma obowiązku składania rocznego zeznania o dochodach, a jedynie jako rozliczenie roku składa się w urzędzie skarbowym do 31 stycznia deklarację na formularzu PIT-16A o wysokości odliczonej i zapłaconej w poszczególnych miesiącach od karty podatkowej składki na ubezpieczenie zdrowotne. Jest to jedyna deklaracja, jaką będziesz musiał składać w związku z opodatkowaniem w formie karty.

Mimo, że rozliczając się kartą nie musisz prowadzić ewidencji sprzedaży na potrzeby podatku dochodowego, to jednak zobowiązany jesteś do prowadzenia:

- ▶ ewidencji zatrudnienia,
  - ▶ karty przychodów pracowników,
  - ▶ ewidencji sprzedaży na potrzeby podatku VAT,
- oraz posiadania i przechowywania dowodów zakupu (pomimo braku możliwości odliczania kosztów uzyskania przychodów).

## 8.6. Porównanie różnych form opodatkowania

To, w jak różnej wysokości może płacić podatki firma w zależności od wybranej przez nią formy rozliczeń, pokazuje poniższe porównanie.

Omawiany przykład ma charakter wyłącznie instruktażowy i nie odzwierciedla rzeczywistych przychodów i wydatków związanych z prowadzeniem tego rodzaju działalności.

Jako przykład posłuży zakład fryzjerski, specjalizujący się we fryzjerstwie damskim, zlokalizowany w mieście liczącym 20 tys. mieszkańców, w którym poza właścicielką pracuje jeszcze jedna osoba zatrudniona na podstawie umowy o pracę.

Uwzględniając sezonowość występującą w branży, założono, że średni miesięczny przychód firmy wynosi 16 tys. zł, natomiast uśrednione koszty miesięcznego prowadzenia działalności, a więc np. czynsz za lokal, opłaty eksploatacyjne, pensja pracownika, zakup kosmetyków itp., wynoszą 11 tys. zł. Tak więc kwota, od której obliczana jest wysokość podatku dochodowego przy zastosowaniu księgi przychodów i rozchodów to 5 tys. zł.

tabela 5. ZAŁOŻENIA FINANSOWE

Średni miesięczny przychód	16 000 zł
Średnie miesięczne koszty uzyskania przychodu	11 000 zł
Średni miesięczny dochód	5 000 zł
Roczny przychód	192 000 zł
Roczne koszty uzyskania przychodu	132 000 zł
Roczny dochód	60 000 zł

Biorąc pod uwagę powyższe założenia, a więc zakres działalności – usługi fryzjerskie dla kobiet i dziewcząt, zatrudnienie – jeden pracownik, miejscowość – 20 tys. mieszkańców, łatwo ustalić, że wysokość karty podatkowej wynosi 419 zł. Stawka ryczałtu dla tego rodzaju działalności wynosi 8,5%. Roczne dochody firmy są niższe niż 85 528 zł, tak więc firma nie przekracza pierwszego progu podatkowego, a co za tym idzie stawka podatku rozliczanego na zasadach ogólnych wynosi 17%. W praktyce wygląda to następująco:

tabela 6. WYLICZENIE MIESIĘCZNE PODATKU DLA RÓŻNYCH FORM OPODATKOWANIA

Karta podatkowa		419 zł
Ryczałt ewidencjonowany	$16\ 000 \times 8,5\%$	1 360 zł
Zasady ogólne	$16\ 000 - 11\ 000 \times 17\%$	850 zł
Podatek liniowy	$16\ 000 - 11\ 000 \times 19\%$	950 zł

tabela 7. WYLICZENIE ROCZNE PODATKU DLA RÓŻNYCH FORM OPODATKOWANIA

Karta podatkowa	419 x 12 miesięcy	5 028 zł
Ryczałt ewidencjonowany	$192\ 000 \times 8,5\%$	16 320 zł
Zasady ogólne	$192\ 000 - 132\ 000 \times 17\% - 556$	9 644 zł
Podatek liniowy	$192\ 000 - 132\ 000 \times 19\%$	11 400 zł

**Uwaga!** W podanych wyliczeniach dochód nie został pomniejszony o składki na ubezpieczenia społeczne, a podatek o składki na ubezpieczenie zdrowotne.

Z powyższego przykładu wynika, że najkorzystniejsze dla właściciela zakładu jest płacenie podatku na podstawie karty podatkowej, pomimo tego, że ta forma rozliczeń wyklucza np. możliwość uwzględniania kosztów uzyskania przychodu, które w tym przypadku stanowią niemal 60% przychodów.

Są to oczywiście tylko bardzo orientacyjne i podstawowe wyliczenia, nieuwzględniające np. odliczeń składek na ubezpieczenia społeczne i ubezpieczenie zdrowotne, możliwości skorzystania w rozliczeniu rocznym z ulg podatkowych i preferencji w rozliczeniach z małżonkiem, różnego rodzaju dotacji, refundacji, uwarunkowań lokalnych. Dają one jedynie obraz, jak zróżnicowane można płacić podatki, w zależności od wybranej formy opodatkowania.

## 9. Podatek od towarów i usług VAT

Każdy przedsiębiorca rozpoczynający działalność gospodarczą, bez względu na jej cel oraz rezultat, jest podatnikiem podatku VAT. Podstawą opodatkowania podatkiem od towarów i usług jest obrót, czyli kwota wynikająca ze sprzedaży, pomniejszona o podatek należny.

### Opodatkowaniu podatkiem od towarów i usług podlegają:

- ▶ odpłatna dostawa towarów,
- ▶ odpłatne świadczenie usług,
- ▶ import towarów,
- ▶ wewnątrzwspólnotowe nabycie towarów za wynagrodzeniem na terytorium kraju,
- ▶ wewnątrzwspólnotowa dostawa towarów.

Obowiązek podatkowy powstaje z chwilą wydania towaru lub wykonania usługi. Natomiast w przypadku, gdy dostawa towaru lub wykonanie usługi powinny być potwierdzone fakturą, obowiązek podatkowy powstaje z chwilą wystawienia faktury, nie później jednak niż w siódmym dniu, licząc od dnia wydania towaru lub wykonania usługi.

Na podstawie Ustawy z dnia 11 marca 2004 roku o podatku od towarów i usług (Dz.U. z 2018 r., poz. 2174 z późn. zm.) obowiązuje zasada, zgodnie z którą **osoby rozpoczynające działalność zwolnione są z obowiązku rozliczania się z VAT**. W takiej sytuacji formalnie jesteś podatnikiem VAT, faktycznie jednak nie rozliczasz się z niego do momentu przekroczenia w ciągu roku podatkowego limitu sprzedaży w wysokości 200 tys. zł (jest to tzw. zwolnienie podmiotowe). Powyższa kwota nie jest jednak obowiązująca dla wszystkich podatników, a jedynie dla tych, którzy kontynuują działalność lub rozpoczynają nową z dniem 1 stycznia, bowiem limit liczony jest proporcjonalnie do okresu prowadzenia działalności. Dla firm, które rozpoczęły działalność w trakcie roku, kwotę tę przelicza się proporcjonalnie do liczby dni, jakie zostały w danym roku. I tak np. jeżeli rozpoczniesz działalność gospodarczą 1 lipca, będzie przysługiwał ci limit w wysokości 100 tys. zł i do momentu jego przekroczenia możesz korzystać ze zwolnienia.

Zwolnienie przysługuje automatycznie przedsiębiorcy rozpoczynającemu działalność bez konieczności informowania o tym urzędu skarbowego i obowiązuje tak długo, jak długo obrót nie przekracza przewidywanego na dany rok limitu.

Podlegając zwolnieniu możesz, ale nie musisz, dokonać zgłoszenia rejestracyjnego w urzędzie skarbowym. Jeżeli tego dokonasz, będziesz zarejestrowany jako „podatnik VAT zwolniony”. Jako zwolniony podatnik (również ten niezarejestrowany) poświadczasz sprzedaż paragonem z kasy fiskalnej, jeżeli jesteś zobowiązany do jej posiadania, lub fakturą. Możliwość, a czasami wręcz obowiązek dokumentowania

sprzedaży fakturami dają „nievatowcom” przepisy ustawy o VAT, zgodnie z którymi faktury mogą wystawiać wszyscy przedsiębiorcy, bez względu na to, czy podlegają zwolnieniu, czy też nie. Dokument taki wystawiasz na wyraźne żądanie nabywcy. Faktura podatnika zwolnionego różni się jednak od faktury wystawianej przez podatnika VAT czynnego. Nie zawiera m.in. informacji o stawce podatku i musi być opatrzona adnotacją na temat podstawy prawnej do zwolnienia z podatku.

Korzystając ze zwolnienia podmiotowego masz obowiązek prowadzenia dziennej ewidencji sprzedaży, która jest podstawą do ustalenia momentu przekroczenia limitu zwolnienia.

Ze zwolnienia możesz zrezygnować dobrowolnie, nie czekając na moment przekroczenia limitu sprzedaży, zgłaszając ten fakt przed dokonaniem pierwszej czynności opodatkowanej bądź przed początkiem miesiąca, w którym ze zwolnienia zrezygnujesz.

Zgłoszenia rejestracyjnego dla potrzeb bycia podatnikiem VAT czynnym bądź podatnikiem VAT zwolnionym dokonujesz w urzędzie skarbowym właściwym ze względu na miejsce zamieszkania. W tym samym urzędzie składasz też deklaracje oraz wpłacasz należny podatek. Zgłoszenia możesz też dokonać podczas rejestracji firmy, dołączając do wniosku CEIDG-1 formularz VAT-R, i podpisujesz go profilem zaufanym lub podpisem elektronicznym. Zgłoszenie możesz też złożyć drogą elektroniczną przez system E-deklaracje <https://www.podatki.gov.pl/vat/e-deklaracje-vat/formularze-vat/>.

**Prawo do zwolnienia podmiotowego tracisz w momencie przekroczenia limitu sprzedaży w wysokości 200 tys. zł w ciągu roku podatkowego** bądź proporcjonalnie niższego w przypadku, gdy działalność została rozpoczęta w trakcie roku ( $200 \text{ tys.} \times \text{liczba dni od podjęcia działalności do końca roku} / 365$ ). Opodatkowaniu wówczas podlega nadwyżka sprzedaży ponad tę kwotę, czyli np. gdy osiągniesz w trakcie roku obrót w wysokości 210 tys. zł, podatek zapłacisz tylko od 10 tys. zł nadwyżki. Do wyliczenia kwoty obrotu przyjmuje się wartość sprzedaży netto, czyli bez podatku VAT. Nie wlicza się do obrotu odpłatnej dostawy towarów oraz odpłatnego świadczenia usług zwolnionych od podatku (chodzi o zwolnienie przedmiotowe od VAT), a także towarów, które na podstawie przepisów o podatku dochodowym są zaliczane przez podatnika do środków trwałych, oraz wartości niematerialnych i prawnych podlegających amortyzacji (np. sprzedaż samochodu).

Jeżeli utracisz prawo do zwolnienia od podatku lub zrezygnujesz z tego zwolnienia, będziesz mógł po upływie roku, licząc od końca roku, w którym prawo do zwolnienia utraciłeś, ponownie skorzystać ze zwolnienia podmiotowego, pod warunkiem jednak, że twoja sprzedaż nie przekroczy znów dopuszczalnego limitu. Na przykład, jeżeli zrezygnujesz lub utracisz możliwość zwolnienia podmiotowego w listopadzie 2019 roku, będziesz miał możliwość powrotu do zwolnienia dopiero od 1 stycznia 2021 roku, oczywiście jeżeli w 2020 roku nie przekroczysz limitu sprzedaży w wy-

sokości 200 tys. zł. Powrót do zwolnienia możliwy jest nie tylko od 1 stycznia, ale również od początku każdego kolejnego miesiąca w trakcie roku. Aby skorzystać z ponownego zwolnienia, będziesz musiał o tym poinformować urząd skarbowy.

### **Bez względu na wysokość osiągniętych dochodów ze zwolnienia podmiotowego z VAT nie mogą być zwolnieni przedsiębiorcy:**

- 1) dokonujący dostaw:
  - ▶ wyrobów ze stali szlachetnej,
  - ▶ towarów opodatkowanych podatkiem akcyzowym (z pewnymi wyjątkami wymienionymi szczegółowo w ustawie o VAT),
  - ▶ nowych środków transportu,
  - ▶ budynków,
  - ▶ terenów budowlanych.
- 2) świadczących usługi prawnicze, usługi w zakresie doradztwa, a także usługi jubilerskie,
- 3) niemający siedziby lub miejsca zamieszkania na terytorium Polski.

Zwolnienia podmiotowego nie stosuje się również do importu towarów i usług, wewnątrzspółnotowego nabycia towarów, dostawy towarów, dla której podatnikiem jest ich nabywca.

Istnieje jeszcze jeden rodzaj zwolnienia z podatku VAT, tzw. zwolnienie przedmiotowe. Rodzaje usług objętych zwolnieniem wymienione są w załączniku do ustawy o podatku od towarów i usług. Są to m.in. usługi pocztowe, w zakresie ochrony zdrowia, czy związane z kulturą.

Po dokonaniu zgłoszenia rejestracyjnego, będąc czynnym podatnikiem, masz obowiązek prowadzenia ewidencji sprzedaży i zakupów, zawierającej wszystkie dane niezbędne do prawidłowego sporządzenia deklaracji podatkowej, składania w urządzie skarbowym deklaracji podatkowych (na druku VAT-7) i wptacania wyliczonego podatku za okresy miesięczne do 25. dnia miesiąca następującego po miesiącu, za który składana jest deklaracja. Będziesz mógł też wybrać rozliczenia w systemie kwartalnym, o ile wcześniej powiadomisz o tym pisemnie urząd skarbowy najpóźniej do 25. dnia drugiego miesiąca kwartału, za który będzie po raz pierwszy złożona kwartalna deklaracja podatkowa, przy czym chodzi tu o kwartał kalendarzowy, a nie trzy następujące po sobie miesiące.

Będąc czynnym płatnikiem VAT podlegasz obowiązkowi rozliczania się z VAT-u z urzędem skarbowym. Do ceny każdego sprzedawanego przez siebie produktu/usługi musisz dodać wartość podatku (jest to VAT należny). Natomiast VAT naliczony to podatek zawarty w cenie zakupu produktu/usługi doliczony przez sprzedającego. Jeżeli większy jest VAT naliczony, wówczas różnica zwracana jest przez urząd skarbowy. W przeciwnym wypadku to przedsiębiorca musi oddać różnicę do urzędu skarbowego.

W uproszczeniu wygląda to następująco – firma X sprzedała firmie Y materiały za 1000 zł netto + VAT naliczony, który w tym przypadku wyniósł 230 zł. Firma Y z zakupionych materiałów wytworzyła produkt, który sprzedała za 2000 zł netto + VAT, który wyniósł 460 zł – jest to VAT należny. Ponieważ VAT należny był wyższy niż VAT naliczony, przedsiębiorca Y musiał oddać urzędowi skarbowemu 230 zł (VAT należny 460 zł minus VAT naliczony 230 zł). Drugi przykład – firma A dopiero rozpoczyna działalność i dokonała zakupów na kwotę łączną 25 000 zł netto (+ VAT 5750 zł). Ponieważ firma w pierwszym okresie rozliczeniowym sprzedała usługi na łączną kwotę 5000 zł netto (+ VAT 1150 zł), to VAT należny był o 4600 zł niższy od VAT naliczonego (5750 zł – 1150 zł). W takiej sytuacji to urząd skarbowy powinien zwrócić firmie A nadpłacony podatek VAT.

Jako przedsiębiorca nie ponosisz kosztów związanych z podatkiem VAT. Nie jest on też w żadnym wypadku częścią twojego zarobku. Jest to podatek od tzw. wartości dodanej towarów i usług, którego ciężar ponoszą konsumenci.

Zwolnienie z podatku VAT będzie rozwiązaniem korzystnym dla firm sprzedających swoje usługi lub towary klientom indywidualnym. Takie osoby często nie będą zainteresowane otrzymaniem faktury, chętnie natomiast kupią usługę tańszą o 23%, bo o tyle zwykle trzeba by podnieść cenę w przypadku wystawiania faktury VAT. Inną korzyścią wynikającą ze zwolnienia jest to, że nie trzeba wystawiać faktur VAT ani deklaracji, a co za tym idzie prowadzić pełnej ewidencji, co wiąże się z dodatkowym obciążeniem administracyjnym bądź kosztami, jeżeli taka usługa zostanie zlecona firmie zewnętrznej.

Natomiast w przypadku współpracy z innymi przedsiębiorcami właściwszy ze względu na możliwość odliczeń będzie wybór opodatkowania podatkiem VAT. Ważne to będzie również z innego powodu. Kontrahenci, którzy nie będą mogli odliczać VAT-u od zakupów robionych u zwolnionego podatnika, zrezygnują prawdopodobnie ze współpracy i wybiorą przedsiębiorcę, który na swoje usługi czy towary będzie wystawiał faktury. Zarejestrowanie się od razu jako podatnik VAT czynny będzie korzystne również dla firm mających duże obroty, jak i nowozakładanych, które wysokie obroty przewidują. Rezygnację ze zwolnienia powinni również rozważyć przedsiębiorcy, których koszty nakładów inwestycyjnych (zakup nieruchomości, jej remont, maszyny, samochody, komputery itd.) przed rozpoczęciem działalności będą bardzo wysokie, ponieważ dzięki temu możliwe będzie odliczenie podatku należnego od tych zakupów i tym samym obniżenie ich kosztów.

Podstawową wadą bycia podatnikiem VAT zwolnionym jest niemożność odliczania podatku naliczonego z faktur VAT przy dokonywanych zakupach. Oznacza to, że chociaż za zakupiony towar zapłacisz kwotę wraz z podatkiem, sam go później nie odliczysz.



## 10. Kasy rejestrujące

Jeżeli twoimi klientami będą osoby fizyczne nieprowadzące działalności gospodarczej będziesz zobowiązany prowadzić ewidencję obrotu i kwot podatku należnego przy zastosowaniu kas rejestrujących. Zwolnieni z tego obowiązku są podatnicy, u których kwota obrotu z działalności nie przekracza bądź nie przekroczyła w poprzednim roku 20 tys. zł. W przypadku przedsiębiorcy rozpoczynającego prowadzenie działalności gospodarczej limit sprzedaży również wynosi 20 tys. zł, z tą różnicą, że jest on liczony proporcjonalnie do czasu wykonywania działalności. Przykładowo – rozpoczynasz działalność 1 października 2018 roku, więc limit sprzedaży w twoim przypadku będzie wynosił w zaokrągleniu 5042 zł, po przekroczeniu tej kwoty będziesz musiał rejestrować sprzedaż za pomocą kasy fiskalnej (20 tys. zł dzieli się na 365 dni, co daje 54,80 zł – kwotę tę mnoży się razy liczbę dni sprzedaży pozostałą do końca roku kalendarzowego, w tym przypadku 92 dni, stąd kwota 5042 zł). Są jednak branże, w których posiadanie kasy fiskalnej jest wymagane od początku działalności. Jest to narzucone odgórnie przez przepisy i wynika z charakteru działalności – np. sprzedaż alkoholu, wyrobów tytoniowych, sprzętu TV, płyt CD, DVD, usługi przewozu taksówkami, usługi fryzjerskie, kosmetyczne, lekarskie, prowadzenie warsztatu samochodowego. W takiej sytuacji obowiązek instalacji kasy powstaje pierwszego dnia działalności.

U przedsiębiorców będących płatnikami podatku VAT brana jest pod uwagę sprzedaż netto, czyli bez VAT. Po upływie dwóch miesięcy od przekroczenia ww. limitów (licząc od pierwszego dnia miesiąca, po miesiącu, w którym limit został przekroczony), powstaje obowiązek zainstalowania kasy fiskalnej. Zakupując kasę będziesz mógł odliczyć od należnego podatku 90% jej ceny (bez podatku), nie więcej jednak niż 700 zł. Od 1 maja 2019 roku odliczenie takie jest możliwe wyłącznie dla kas online. Firma, która już raz została zobligowana do zainstalowania kasy, nie może z niej zrezygnować.

Zasady stosowania kas rejestrujących są szczegółowo uregulowane w Rozporządzeniu Ministra Finansów z dnia 29 kwietnia 2019 roku w sprawie kas rejestrujących (Dz.U. poz. 816), Rozporządzeniu Ministra Finansów z dnia 29 kwietnia 2019 roku w sprawie odliczania lub zwrotu kwot wydanych na zakup kas rejestrujących oraz zwrotu tych kwot przez podatnika (Dz.U. poz. 820) oraz Rozporządzeniu Ministra Finansów z dnia 28 grudnia 2018 roku w sprawie zwolnień z obowiązku prowadzenia ewidencji przy zastosowaniu kas rejestrujących (Dz.U. poz. 2519).

Wszystkie kwestie dotyczące podatku VAT reguluje Ustawa z dnia 11 marca 2004 roku o podatku od towarów i usług (Dz.U. z 2018 r., poz. 2174 z późn. zm.).

## 11. Rejestracja jednoosobowej działalności gospodarczej

### 11.1. Reglamentacja działalności gospodarczej

Pomimo ogólnej zasady ustanawiającej swobodę działalności gospodarczej istnieją działalności podlegające tzw. reglamentacji. Oznacza to, że do ich wykonywania, poza uzyskaniem wpisu w rejestrze przedsiębiorców, będziesz musiał uzyskać koncesję, zezwolenie lub stosowny wpis w rejestrze działalności regulowanej.



**Prowadzenie działalności objętej reglamentacją możesz rozpocząć dopiero po uzyskaniu odpowiedniego zezwolenia, koncesji lub wpisu do rejestru działalności regulowanej**

**Ze względu na warunki umożliwiające prowadzenie działalności reglamentowanej w Polsce, wyróżnić można trzy podstawowe grupy działalności gospodarczej podlegającej ograniczeniu:**

- ▶ działalność koncesjonowana,
- ▶ działalność regulowana,
- ▶ działalność wymagająca zezwolenia.

Nie ma jednego dokumentu czy aktu prawnego, gdzie mógłbyś znaleźć informacje, które działalności objęte są ograniczeniami, ponieważ każdą z nich regulują odrębne przepisy. Dlatego też, aby sprawdzić, czy ta, którą chcesz prowadzić, jest objęta jakąś formą reglamentacji, skorzystaj z wyszukiwarki na stronie [business.gov.pl](http://business.gov.pl). Jeżeli okaże się, że dziedzina, którą chcesz się zajmować, wymaga uzyskania odpowiedniego wpisu czy zezwolenia, to na podanej stronie znajdziesz szczegółowe opisy wymagań, procedur i obowiązujących dokumentów, pozwalające dopełnić formalności z nim związane.

Odrębną kategorią ograniczeń objęte są działalności, do których prowadzenia wymagane jest posiadanie odpowiednich kwalifikacji zawodowych. Jednak w większości przypadków nie będzie wymagane, abyś ty, jako właściciel firmy, posiadał takie uprawnienia, a wystarczające będzie, że zatrudnisz osobę, która takie niezbędne kwalifikacje posiada.

Pamiętaj, aby przed otwarciem firmy sprawdzić, czy twoja działalność nie będzie podlegała jednemu z ograniczeń, a jeżeli tak, zadbaj o uzyskanie stosownego wpisu lub zezwolenia.

## 11.2. Centralna Ewidencja i Informacja o Działalności Gospodarczej – rejestracja firmy

Zanim rozpoczniesz prowadzenie biznesu, musisz dokonać formalnego zgłoszenia swojej działalności do Centralnej Ewidencji i Informacji o Działalności Gospodarczej (**CEIDG**) [www.ceidg.gov.pl](http://www.ceidg.gov.pl) lub [www.firma.gov.pl](http://www.firma.gov.pl).

CEIDG to centralny system prowadzony przez Ministra Przedsiębiorczości i Technologii, stanowiący bazę osób fizycznych prowadzących działalność gospodarczą w Polsce. Korzystając z powyższej strony będziesz mógł założyć profil zaufany, zarejestrować firmę przez internet, dokonywać zmian we wpisie, zawiesić oraz wznowić działalność, zakończyć prowadzenie firmy, znaleźć innych zarejestrowanych przedsiębiorców, a także odszukać własny wpis.

W celu zgłoszenia firmy składasz wypełniony formularz zintegrowany CEIDG-1, który poza częścią główną składa się z dodatkowych wniosków CEIDG-MW, CEIDG-RB, CEIDG-RD, CEIDG-SC, CEIDG-PN, CEIDG-POPR.

### We wniosku głównym CEIDG-1 podajesz m.in.:

- ▶ dane osobowe,
- ▶ nazwę firmy,
- ▶ adres do doręczeń oraz adres stałego miejsca wykonywania działalności gospodarczej (jeżeli taki posiadasz),
- ▶ datę rozpoczęcia działalności,
- ▶ rodzaje działalności zgodnie z Polską Klasyfikacją Działalności (PKD),
- ▶ przewidywaną liczbę osób zatrudnionych,
- ▶ formę, w jakiej będziesz opłacał podatek dochodowy,
- ▶ informacje o rodzaju prowadzonej dokumentacji rachunkowej oraz miejscu jej przechowywania,
- ▶ właściwy dla ciebie urząd skarbowy (jeżeli jako formę opodatkowania wybierzesz zasady ogólne, podatek liniowy lub ryczałt ewidencjonowany, to podajesz urząd właściwy dla twojego miejsca zamieszkania, jeżeli wybierzesz opodatkowanie na podstawie karty – urząd zgodny z adresem miejsca, w którym faktycznie jest wykonywana działalność),
- ▶ dane dotyczące rachunku bankowego związanego z prowadzoną działalnością (jeżeli taki posiadasz),
- ▶ informacje na temat udzielonego pełnomocnictwa do prowadzenia twoich spraw.

Część **CEIDG-MW** służy wskazaniu dodatkowych miejsc wykonywania działalności. Wypełniasz ją, gdy działalność będziesz prowadził w więcej niż jednym miejscu, np. gdy będziesz miał kilka punktów usługowych. Dla potrzeb urzędu

statystycznego, poza wskazaniem adresów dodatkowych miejsc wykonywania działalności, podaje się też osobno dla każdego z nich rodzaje wykonywanej działalności (kody PKD).

Część **CEIDG-RD** jest kontynuacją poprzednich części CEIDG-1 i CEIDG-MW. Wypełniasz ją, jeżeli ilość rodzajów działalności, które podałeś w CEIDG-1, przekracza dziewięć (bo tylko na tyle kodów PKD jest miejsce w formularzu głównym), lub masz więcej niż dwa dodatkowe miejsca wykonywania działalności (bo tylko tyle możesz podać w formularzu CEIDG-MW).

Część **CEIDG-RB** dotyczy informacji na temat posiadanych rachunków bankowych i jest kontynuacją formularza głównego. Wypełniasz go jedynie, gdy masz więcej niż jeden rachunek związany z prowadzeniem działalności gospodarczej.

Część **CEIDG-SC** dotyczy udziału w spółkach cywilnych. Wypełniasz go, jeżeli jesteś współnikiem w więcej niż jednej spółce cywilnej. Jeżeli prowadzisz jedną działalność w formie spółki cywilnej, informację taką podajesz w formularzu głównym.

Część **CEIDG-PN** dotyczy informacji o udzielonych pełnomocnictwach. Wypełniasz go, gdy ustanowiłeś więcej niż jednego pełnomocnika. Wpisanie danych osoby do wniosku nie oznacza jego ustanowienia. Muszą to być pełnomocnicy już ustanowieni zgodnie z odrębnymi przepisami (np. Kodeks cywilny, Kodeks postępowania administracyjnego i inne).

Ostatnia część **CEIDG-POPR** służy dokonywaniu ewentualnych korekt błędów popełnionych przy wypełnianiu ww. części wniosku.

### **Wniosek CEIDG-1 jest jednocześnie:**

#### **1. wnioskiem o wpis do krajowego rejestru urzędowego podmiotów gospodarki narodowej (REGON)**

Po przestaniu odpowiednich danych przez CEIDG do właściwego urzędu statystycznego, twojej firmie zostanie nadany numer REGON. Niepowtarzalny numer identyfikacyjny REGON jest nadawany osobie fizycznej tylko raz. Oznacza to, że nawet gdy zlikwidujesz działalność gospodarczą, ale po jakimś czasie będziesz chciał ponownie zacząć działać jako jednoosobowy przedsiębiorca, będziesz to robić pod niezmiennym numerem. W czasie, kiedy twoja firma będzie formalnie zamknięta, twój numer przechowywany będzie w zbiorze historycznym i nie będzie nadany żadnemu innemu podmiotowi.

Informację o tym, jaki jest twój REGON, odnajdziesz na stronie [ceidg.gov.pl](http://ceidg.gov.pl) oraz na stronie internetowej Głównego Urzędu Statystycznego [stat.gov.pl/regon](http://stat.gov.pl/regon). Informacja taka jest równoznaczna z potwierdzeniem dokonania wpisu w rejestrze REGON. Urzędy statystyczne wydają zaświadczenia o nadanym numerze REGON wyłącznie na żądanie przedsiębiorcy, w terminie nie dłuższym niż siedem dni od otrzymania żądania. Nie masz obowiązku postugiwania się tym numerem

w kontaktach urzędowych ani w obrocie gospodarczym. Nie musisz go również podawać na pieczętce czy drukach firmowych.

## 2. zgłoszeniem identyfikacyjnym lub aktualizacyjnym na potrzeby NIP

Od 1 stycznia 2012 roku Numer Identyfikacji Podatkowej nadawany jest wyłączenie firmom i płatnikom podatku VAT. Zniknął obowiązek posiadania NIP-u przez osoby fizyczne. Zgłoszenie identyfikacyjne następuje poprzez formularz CEIDG-1. Numer NIP urząd skarbowy nada następnego dnia po otrzymaniu twojego zgłoszenia identyfikacyjnego. Potwierdzenie nadania numeru NIP zostanie do ciebie wysłane pocztą.

Numerem tym masz obowiązek posługiwać się w obrocie prawnym i gospodarczym oraz umieszczać go we wszystkich oświadczeniach pisemnych. Numer NIP służy również twojej identyfikacji jako przedsiębiorcy we wszystkich rejestrach urzędowych, w tym również w CEIDG.

## 3. oświadczeniem o wyborze formy opodatkowania podatkiem dochodowym od osób fizycznych

Oświadczenie o wyborze formy opodatkowania podatkiem PIT składasz we wniosku CEIDG-1. Tak więc jeszcze przed formalną rejestracją firmy musisz zdecydować, w jakiej formie będziesz rozliczać się z urzędem skarbowym.

Prowadząc jednoosobową działalność gospodarczą będziesz mógł rozliczać się w jednej z czterech dostępnych form:

- ▶ karta podatkowa,
- ▶ ryczałt od przychodów ewidencjonowanych,
- ▶ podatek według stawki liniowej,
- ▶ podatek na zasadach ogólnych według skali podatkowej.

Przed podjęciem decyzji sprawdź przede wszystkim dostępność poszczególnych form opodatkowania dla planowanego biznesu, może się bowiem okazać, że działalność, którą zamierzasz wykonywać, wyklucza możliwość rozliczania się za pomocą prostszych form, czyli kartą lub ryczałtem. Więcej na ten temat w rozdziale 8. *Opodatkowanie dochodów – wybór formy opodatkowania działalności.*

## 4. zgłoszeniem płatnika składek albo jego zmiany dla potrzeb ubezpieczeń społecznych

CEIDG ma obowiązek przestać odpowiednie dane do właściwej jednostki terenowej ZUS, która na podstawie danych zawartych w formularzu rejestracyjnym sporządza pierwszorazowe dokumenty zgłoszenia płatnika składek ZUS ZFA oraz alternatywnie ZUS ZBA – informacja o numerach kont bankowych płatnika składek (w przypadku, gdy dokonałeś zgłoszenia takiego numeru w formularzu CEIDG-RB), i/lub ZUS ZAA – adresy prowadzenia działalności przez płatnika

składek (w przypadku, gdy w formularzu CEIDG-MW zgłosisz dodatkowe adresy wykonywania działalności gospodarczej).

CEIDG przesyła odpowiednie dane zawarte we wniosku CEIDG-1 wraz z informacją o dokonaniu wpisu do właściwego urzędu skarbowego, Głównego Urzędu Statystycznego i Zakładu Ubezpieczeń Społecznych, nie później niż następnego dnia roboczego po dokonaniu wpisu.

### **Wniosek o wpis firmy do Centralnej Ewidencji i Informacji o Działalności Gospodarczej możesz złożyć:**

1. **elektronicznie, za pośrednictwem strony internetowej [ceidg.gov.pl](http://ceidg.gov.pl) lub [firma.gov.pl](http://firma.gov.pl)**

Wybierając tę opcję możesz wypełnić gotowy wniosek. Zostaniesz przeprowadzony „krok po kroku” przez całą procedurę wypełniania formularza CEIDG-1, co pozwoli wyeliminować ewentualne braki i błędy. Całą procedurę rejestracji będziesz mógł zakończyć również on-line, ale tylko w sytuacji, gdy posiadasz kwalifikowany podpis elektroniczny, podpiszesz go podpisem potwierdzonym profilem zaufanym ePUAP lub skorzystasz z opcji potwierdzania tożsamości przez bankowość elektroniczną (nie wszystkie banki dają taką możliwość).

Profil zaufany ePUAP jest bezpłatną metodą potwierdzania tożsamości obywatela w systemach elektronicznej administracji – to odpowiednik bezpiecznego podpisu elektronicznego, weryfikowanego certyfikatem kwalifikowanym. Aby uzyskać profil zaufany, należy najpierw założyć konto bezpośrednio na stronie [epuap.gov.pl](http://epuap.gov.pl) lub za pośrednictwem [firma.gov.pl](http://firma.gov.pl), a następnie potwierdzić swoje dane w jednym z punktów potwierżeń, którymi są m.in. oddziały ZUS, urzędy skarbowe, urzędy wojewódzkie. Dokładne informacje na temat podpisu i możliwości jego uzyskania znajdują się na stronie Elektronicznej Platformy Usług Administracji Publicznej [epuap.gov.pl](http://epuap.gov.pl), zakładka „profil zaufany”. Profilu zaufanego będziesz mógł używać nie tylko w celu rejestracji firmy, ale także przy okazji dokonywania wszelkich zmian we wpisie, jak również do załatwiania wielu spraw administracyjnych za pośrednictwem internetu.

Profil zaufany możesz także aktywować poprzez swoje konto w bankowości elektronicznej – sprawdź, czy twój bank ma opcję „eurząd”. Jeżeli tak, możesz za pośrednictwem banku uzyskać dostęp do portalu [obywatel.gov.pl](http://obywatel.gov.pl).

Istnieje także możliwość złożenia wniosku bez konieczności posiadania podpisu elektronicznego. Po wypełnieniu wniosku na stronie [ceidg.gov.pl](http://ceidg.gov.pl), na adres mailowy twojej poczty zostanie przesłana informacja o zapisaniu wniosku CEIDG-1 wraz z jego numerem identyfikacyjnym i plikiem pdf do wydruku. Od tego momentu masz siedem dni na dokończenie procesu rejestracji swojej firmy. Aby to zrobić, musisz się udać do dowolnego urzędu gminy w celu weryfikacji tożsamości i potwierdzenia wpisu. Możesz wydrukować wniosek i dostarczyć go w wersji

papierowej. Nie jest to jednak konieczne, wystarczy, że w urzędzie gminy postużysz się numerem wniosku, który dostałeś. Pamiętaj, że jeżeli nie potwierdzisz złożenia wniosku w ciągu wspomnianych siedem dni, zostanie on anulowany i całą procedurę będziesz musiał przejść ponownie.

2. **przez telefon** – zadzwoń pod numer 801 055 088 lub 22 765 67 32. Konsultant wprowadzi za ciebie wszystkie dane do systemu, a tobie pozostanie potwierdzenie faktu zarejestrowania firmy. W tym celu będziesz musiał udać się do dowolnego urzędu gminy, gdzie na podstawie numeru identyfikacyjnego twojego wniosku (otrzymasz go SMS-em) urzędnik odnajdzie go, wydrukuje, a tobie pozostanie złożenie na nim podpisu. Jeżeli posiadasz podpis elektroniczny, profil zaufany e-PUAP lub profil zaufany w banku, możesz dokończyć rejestrację i podpisać wniosek elektronicznie.
3. **w formie papierowej, w dowolnym urzędzie gminy w Polsce**, bez względu na twoje miejsce zamieszkania – osobiście lub listem poleconym (w przypadku przestania wniosku listem poleconym własnoręczny podpis złożony pod wnioskiem musisz potwierdzić notarialnie). Jeżeli zdecydujesz się na osobiste złożenie wniosku o wpis do CEIDG, organ gminy potwierdzi twoją tożsamość oraz przyjęcie wniosku. Musisz mieć więc ze sobą dowód osobisty lub inny dokument potwierdzający tożsamość. Urząd ma obowiązek przekształcić wniosek na formę elektroniczną i przestać go do CEIDG nie później niż następnego dnia roboczego od jego otrzymania. Pamiętaj, aby formularz wypełnić czytelnie, bez skreśleń i poprawek, ponieważ nie zostanie on przyjęty przez urzędnika. Jeżeli zajdzie taka konieczność, wszelkich korekt powinieneś dokonywać w części CEIDG-POPR wniosku.

Wpis firmy dokonywany jest nie później niż następnego dnia roboczego po dniu wpływu do CEIDG poprawnego wniosku. Potwierdzenie złożenia wniosku otrzymasz na wskazany adres poczty elektronicznej.



### **Ważne! Wpis zostaje dokonany z chwilą potwierdzenia wniosku i zamieszczenia danych w CEIDG**

Zarówno wpis do ewidencji działalności gospodarczej, jak i dokonanie zmian we wpisie są zwolnione z opłat. Nie są wydawane „papierowe” zaświadczenia o wpisie do CEIDG, mają one postać dokumentu elektronicznego albo wydruku ze strony internetowej CEIDG. **Zaświadczeniem o wpisie jest wydruk ze strony internetowej CEIDG.** Organy administracji publicznej nie mogą domagać się od ciebie okazywania, przekazywania lub załączania do wniosków zaświadczeń o wpisie.

**Pamiętaj, zgłoszenia swojej firmy do CEIDG możesz dokonać na sześć sposobów, poprzez:**

- ▶ zalogowanie się do CEIDG, wypełnienie wniosku online i złożenie go elektronicznie (dot. tylko sytuacji posiadania kwalifikowanego podpisu elektronicznego, profilu zaufanego ePUAP lub wybranej bankowości elektronicznej),
- ▶ zalogowanie się do CEIDG, wypełnienie wniosku online, potwierdzenie rejestracji w gminie,
- ▶ bez logowania się do CEIDG, wypełnienie wniosku online, potwierdzenie rejestracji w gminie,
- ▶ telefonicznie – wypełnienie wniosku przez konsultanta, a następnie potwierdzenie rejestracji w gminie lub elektronicznie,
- ▶ pobranie i złożenie wniosku papierowego w urzędzie gminy, który urząd przekształca na wniosek elektroniczny i przesyła do CEIDG,
- ▶ przesłanie wniosku z poświadczonym notarialnie podpisem listem poleconym do dowolnie wybranego urzędu gminy, w tym przypadku również jest on przekształcany w gminie na wniosek elektroniczny i przesyłany do CEIDG.



## 12. Dodatkowe formalności

### 12.1. Zgłoszenie do ubezpieczeń

Składając wniosek CEIDG-1, zgłosiłeś już swoją firmę jako płatnika składek. Dodatkowo masz obowiązek zgłosić do ubezpieczeń siebie. Dokonasz tego, składając wraz z formularzem CEIDG-1:

- ▶ formularz ZUS ZUA – zgłoszenie do ubezpieczeń osoby ubezpieczonej – w przypadku, gdy podlegasz obowiązkowo ubezpieczeniom społecznym i zdrowotnemu – ma to miejsce zawsze, gdy nie są opłacane za ciebie składki na ubezpieczenia z innych tytułów (np. umowy o pracę), lub
- ▶ ZUS ZZA – zgłoszenie do ubezpieczenia zdrowotnego, jeżeli podlegasz wyłącznie ubezpieczeniu zdrowotnemu. Ma to miejsce w sytuacji, gdy następuje zbieg tytułów do ubezpieczeń, czyli poza prowadzeniem firmy osiągasz z umowy o pracę czy umowy zlecenia dochody powyżej minimalnego wynagrodzenia, od których odprowadzane są składki na ubezpieczenia społeczne, a także kiedy korzystasz z ulgi na start. Ubezpieczenie zdrowotne jest zawsze obowiązkowe.

Nie ma konieczności kontaktowania się w tym celu z Zakładem Ubezpieczeń Społecznych. Zgłoszenia dokonujesz za pośrednictwem CEIDG razem z wnioskiem o wpis bądź zmianę wpisu swojej działalności gospodarczej. Możesz zrobić to również po zarejestrowaniu firmy, ale nie później niż siedem dni od daty rozpoczęcia prowadzenia działalności.

W ten sam sposób będziesz zgłaszał do ubezpieczenia zdrowotnego członków swojej rodziny bądź ich wyrejestrowywał (ZUS ZCNA), zgłaszał zmianę swoich danych identyfikacyjnych (ZUS ZIUA), wyrejestrowywał siebie z ubezpieczeń (ZUS ZWUA).

Jeżeli zatrudnisz pracowników, każdego z nich będziesz musiał zgłosić na formularzu ZUS ZUA, podobnie zleceniobiorcę oraz osobę współpracującą, czyli małżonka, dzieci, rodziców, jeżeli pomagają przy prowadzeniu twojej działalności gospodarczej i jednocześnie pozostają z tobą we wspólnym gospodarstwie domowym. Tych zgłoszeń w dalszym ciągu musisz dokonywać bezpośrednio w ZUS.

### 12.2. Rejestracja na potrzeby VAT

Jako przedsiębiorca rozpoczynający działalność gospodarczą masz prawo do skorzystania ze zwolnienia z podatku VAT, do momentu przekroczenia w ciągu roku wartości sprzedaży w wysokości 200 tys. zł, bądź proporcjonalnie niższej, gdy działalność rozpoczniesz w trakcie roku. Pamiętaj jednak, że jeżeli nie będziesz

„vatowcem”, czyli zarejestrowanym podatnikiem VAT, nie będziesz mógł wystawiać faktur VAT, jak również rozliczać podatku VAT.

Jeżeli będziesz chciał zrezygnować z przystępującego ci zwolnienia, możesz tego dokonać zarówno przed rozpoczęciem działalności, jak i w trakcie jej prowadzenia (przed początkiem miesiąca, w którym zamierzasz zrezygnować ze zwolnienia). W tym celu musisz złożyć formularz rejestracyjny VAT-R. Rejestracja przedsiębiorcy dla celów VAT jest bezpłatna – nie ma obowiązku uzyskania potwierdzenia zgłoszenia rejestracyjnego. Jeżeli jednak będziesz chciał takie potwierdzenie otrzymać, będziesz musiał złożyć wniosek i wnieść opłatę skarbową w wysokości 170 zł.

Formularz rejestracyjny VAT-R możesz złożyć jako załącznik razem z wnioskiem o wpis do CEIDG. Elektronicznie – jeżeli posiadasz profil zaufany lub podpis elektroniczny lub w wersji papierowej w urzędzie gminy. Możliwe jest również złożenie wniosku elektronicznie przez system e-deklaracje.

### 12.3. Pieczęć firmowa

Chociaż nie jest to uregulowane żadnymi przepisami, warto posiadać firmową pieczęć. Ułatwia ona kontakty zarówno z innymi przedsiębiorcami, jak i urzędami, np. skarbowym. Posiadanie pieczęci pomocne jest również przy zakładaniu rachunku bankowego – banki często wymagają, aby przedsiębiorca ją posiadał. Na pieczęcie, oprócz danych dotyczących nazwy firmy i jej siedziby, umieszcza się również NIP. Możesz także podać numer REGON, chociaż, jak to zostało wcześniej opisane, nie jest on już wymagany w obrocie gospodarczym.

### 12.4. Rachunek bankowy

W polskim systemie prawnym nie ma przepisu nakładającego bezwzględny obowiązek posiadania przez przedsiębiorcę rachunku bankowego. **Posiadanie konta jest jednak wymagane do przeprowadzania określonych typów transakcji czy płatności.** I tak rachunek bankowy musisz mieć koniecznie, gdy zawierasz transakcje z innym przedsiębiorcą, a jednorazowa wartość tej transakcji przekracza 15 tys. zł. Rachunek jest również niezbędny małym, średnim i dużym przedsiębiorcom, prowadzącym księgi rachunkowe lub księgi przychodów i rozchodów, do dokonywania płatności podatków do urzędu skarbowego, a także składek do ZUS. Rachunek jest też potrzebny, gdy jesteś płatnikiem podatku VAT. Zarówno wpłaty podatku należnego, jak i zwroty dokonywane przez urząd skarbowy mogą być realizowane wyłącznie przy wykorzystaniu rachunku bankowego podatnika.

Kolejną sytuacją, gdy rachunek okazuje się niezbędny, jest zatrudnienie pracowników i dokonywanie w ich imieniu rozliczeń z ZUS.

Natomiast prowadząc działalność na niewielką skalę jako mikroprzedsiębiorca, należne podatki możesz opłacać w kasie urzędu lub przekazem pocztowym, natomiast składki na ZUS – w formie przekazu pocztowego lub w formie przekazu pieniężnego za pośrednictwem instytucji płatniczej lub biura usług płatniczych.

Warto jednak, choćby ze względów praktycznych (np. zaliczki na podatek dochodowy do urzędu skarbowego, comiesięczne składki do ZUS, płatności za towar, usługi), posiadać rachunek w banku. Nie musi to być jednak konto firmowe rozumiane jako produkt kierowany wyłącznie do biznesu. Możesz w prowadzonej działalności wykorzystywać zwykły rachunek oszczędnościowo-rozliczeniowy, choćby ten, który już posiadasz jako osoba prywatna. Jednak lepszym rozwiązaniem jest założenie konta odrębnego od używanego do celów osobistych. Pozwoli to na wyraźne rozdzielenie wpływów i wydatków firmowych od tych prywatnych. Bez względu na to, jaki rachunek wybierzesz, musisz pamiętać, że może on być przypisany wyłącznie do jednego właściciela. Jeżeli więc jesteś posiadaczem wspólnego konta ze współmałżonkiem, to nie będziesz mógł go wykorzystywać na potrzeby prowadzonej działalności gospodarczej. Natomiast posiadanie rachunku firmowego będzie niezbędne, jeżeli chciałbyś się zarejestrować jako podatnik VAT czynny.

Dla większej wygody warto zdecydować się na otwarcie rachunku w banku, który ma system bankowości elektronicznej, a tym samym daje możliwość zarządzania kontem i dokonywania transakcji przez internet czy telefon. Niezwykle ważne jest również porównanie propozycji wielu banków, ponieważ ich oferta jest bardzo zróżnicowana. Niejednokrotnie może się też okazać, że produkt dedykowany przedsiębiorcom jest atrakcyjniejszy niż ten skierowany do indywidualnych odbiorców, i bardziej korzystne okaże się założenie tzw. firmowego rachunku.



**Pamiętaj, wybierając bank weź pod uwagę: opłaty za otwarcie i miesięczną obsługę rachunku, przelewy do ZUS i US, przelewy w obrębie banku i do innych banków, prowizje za wypłaty z bankomatów, koszty wydania karty, opłaty za wpłaty gotówki w oddziale banku, dostępność linii kredytowej**

## 13. Dane objęte wpisem do CEIDG

### 13.1. Nazwa firmy

Każda działalność gospodarcza, niezależnie od jej formy organizacyjno-prawnej, musi być prowadzona pod jakąś nazwą. Stanowi to jej niezbędny element, który identyfikuje firmę, jest jej znakiem rozpoznawczym, a także narzędziem marketingowym, dlatego warto poświęcić chwilę, by zastanowić się nad wyborem tej właściwej.

Na początek kwestie prawne. Zgodnie z zapisami w kodeksie cywilnym przedsiębiorca zawsze działa pod firmą, czyli w potocznym rozumieniu pod własną nazwą.

**Firmą, czyli nazwą jednoosobowej działalności gospodarczej, jest zawsze imię i nazwisko jej właściciela**, co oczywiście nie wyklucza włączenia do niej dodatkowego określenia, wskazującego np. na przedmiot wykonywanej działalności, np. „Salon urody Maria Kowalska”, czy też określenia, nienarzucającego jednoznacznych skojarzeń, np. „ABC Jan Nowak”.

Przedsiębiorca prowadzący jednoosobową działalność gospodarczą działa zawsze pod jedną firmą (nazwą) i taką ma obowiązek podawać w obrocie prawnym i gospodarczym. Nie ma możliwości, aby jedna osoba fizyczna miała wpisanych do ewidencji działalności gospodarczej kilka różnych podmiotów. Oczywiście możliwe jest nadanie nazw zwyczajowych dla dodatkowych miejsc wykonywania działalności. Tak więc rejestrując swój biznes, musisz przede wszystkim podać w nazwie firmy swoje imię i nazwisko, bo tym będziesz się posługiwał w obrocie gospodarczym.

Zgodnie z artykułem 43<sup>3</sup> Ustawy z dnia 23 kwietnia 1964 roku Kodeks cywilny (Dz.U. z 2019 r., poz. 1145, z późn. zm.) nazwa firmy powinna zasadniczo odróżniać się od nazw innych przedsiębiorców prowadzących działalność na tym samym rynku, przy czym kodeks nie precyzuje zakresu terytorialnego owego rynku, więc na dobrą sprawę nie wiadomo, czy należy brać pod uwagę rynek regionalny, czy może zdecydowanie szerszej, np. rynek europejski. Generalnie chodzi o to, aby zapobiegać nieuczciwym praktykom korzystania z renomy innego przedsiębiorcy. Nie wybieraj więc nazwy podobnej do istniejących, szczególnie do nazw firm, które mają już wyrobioną markę na rynku.

Nazwa nie może też wprowadzać swoim brzmieniem w błąd potencjalnych klientów czy kontrahentów, czyli zawierać nieprawdziwych informacji. Może to dotyczyć zakresu działalności (sugerowanie, że zajmujesz się czymś innym niż w rzeczywistości, np. pod nazwą „Agencja ubezpieczeniowa Jan Kowalski” prowadzisz usługi z zakresu ubezpieczeń i pośrednictwa kredytowego), osoby będącej jej właścicielem (np. wykorzystanie w nazwie nazwiska bądź pseudonimu jakiejś

znanej osoby, co mogłoby sugerować, że jest ona właścicielem firmy), miejsca działalności oraz źródeł zaopatrzenia (np. „Buty włoskie” w przypadku sklepu sprzedającego obuwie sprowadzane z Chin).

Dobrze dobrana nazwa jest atutem firmy i może być skutecznym narzędziem marketingowym. To ona kształtuje wyobrażenie o twoim przedsiębiorstwie. Powinna być nośna, łatwa do zapamiętania, ale również wymówienia i zapisania, dzięki czemu zmniejsza się ryzyko nieprawidłowej identyfikacji firmy. Zwykle lepiej jest, gdy nazwa nie jest zbyt rozbudowana, bo to zdecydowanie ułatwia jej zapamiętanie. Z formalnego punktu widzenia może składać się z maksymalnie 512 znaków. Dobrze, jeśli będzie budzić pozytywne skojarzenia i będzie właściwa dla danej branży oraz w danym kręgu kulturowym. Wykluczone jest natomiast używanie wulgaryzmów czy słów mających negatywny wydźwięk.

Pamiętaj, że nazwa twojej firmy będzie funkcjonowała tak długo, jak długo będziesz prowadził działalność, wybierz ją więc rozsądnie i po głębokim namyśle, nie poddając się chwilowo obowiązującym trendom.

W niektórych przypadkach wskazane jest, aby nazwa odzwierciedlała to, czym się firma zajmuje, dzięki czemu potencjalny klient już na etapie poszukiwania nie będzie miał wątpliwości, że świadczysz usługę, której on akurat potrzebuje. Zabieg ten nie jest jednak właściwy, jeżeli zamierzasz prowadzić przedsiębiorstwo wielobranżowe albo w niedalekiej przyszłości będziesz rozszerzał zakres działalności firmy o kolejne, zupełnie nowe obszary usług czy produkcji. W takiej sytuacji lepiej sprawdzi się nazwa o neutralnym brzmieniu, która nie będzie sugerowała żadnego konkretnego rodzaju działalności. Wprowadzenie nazwy firmy można zmienić w trakcie jej prowadzenia, ale wiąże się to z koniecznością zmiany danych we wszystkich urzędach, na pieczętkach, pismach firmowych itd., a przede wszystkim oznacza konieczność ponownej pracy nad rozpoznawalnością marki.

Jeśli wymyśliłeś dla swojej firmy oryginalną nazwę i nie chcesz, aby jakkolwiek inny przedsiębiorca użył jej do oznaczenia swojego przedsiębiorstwa czy produkowanych przez niego wyrobów, możesz ją zastrzec jako znak towarowy w Urzędzie Patentowym [www.uprp.pl](http://www.uprp.pl).

Nazwa skrócona – tej nazwy będziesz używał wyłącznie w kontaktach z ZUS. Jej brzmienie jest całkowicie dowolne, ograniczeniu podlega jednak jej długość. Nazwa skrócona ograniczona jest do 31 znaków. Z praktycznego punktu widzenia najlepiej jeżeli podasz tu swoje imię i nazwisko.

## 13.2. Adresy związane z działalnością gospodarczą

Przepisy Konstytucji Biznesu nieco zmieniły zasady dotyczące adresów, które są wymagane we wpisie do CEIDG. Aktualnie obowiązkowym adresem, który

musisz podać rejestrując firmę, jest adres do doręczeń. Nie musi on być powiązany ani z miejscem wykonywania działalności, ani też twoim adresem zamieszkania czy zameldowania. Pamiętaj, że powinien to być adres, pod którym faktycznie będziesz miał możliwość odbierania korespondencji. Jeżeli firma będzie miała stałe miejsce wykonywania działalności, musisz podać ten adres. Może to być specjalnie na ten cel wynajęty lokal, np. biuro, sklep, hala produkcyjna, magazyn lub też twoje mieszkanie. To ostatnie jest bardzo często wskazywane jako stałe miejsce wykonywania działalności w sytuacji, kiedy działalność nie wymaga posiadania odrębnego lokalu na potrzeby prowadzenia firmy.

Pamiętaj, że miejscem wykonywania działalności, który podajesz w CEIDG, może być wyłącznie adres, do którego masz tytuł prawny (np. akt własności, spółdzielcze prawo do lokalu, umowa najmu, użyczenia, dzierżawy).

Czasami specyfika działalności sprawia, że nie możesz podać żadnego stałego miejsca prowadzenia firmy. Tak się dzieje w przypadku działalności mobilnych lub usług świadczonych wyłącznie w siedzibie klienta. Nie możesz zgłosić jako stałego lub dodatkowego miejsca wykonywania działalności adresów swoich klientów, u których świadczysz usługi, choćby było to cykliczne. Np. pracujesz na zlecenie dwóch przedsiębiorców, usługi wykonujesz w ich siedzibach, zawsze w tym samym miejscu, regularnie, dwa razy w tygodniu, ale nie wynajmujesz od nich pomieszczeń, w których to robisz. Oznacza to, że świadczysz im usługi w ich siedzibie. W takiej sytuacji masz dwie możliwości – podajesz adres zamieszkania jako stałe miejsce wykonywania działalności (tzw. siedziba główna) lub zaznaczasz w formularzu CEIDG-1 pole „brak stałego miejsca wykonywania działalności gospodarczej”. Wybranie drugiej opcji pozbawi cię jednak możliwości zarejestrowania się jako podatnik VAT czynny.

Może być też sytuacja odmienna. Prowadzisz kilka punktów usługowych zlokalizowanych w różnych dzielnicach. Jeżeli do każdego z nich masz tytuł prawny, wówczas każdy powinien być zgłoszony w CEIDG jako dodatkowe stałe miejsce wykonywania działalności. Masz obowiązek podać dokładne adresy tych miejsc. Wyjątkiem jest sytuacja, gdy działalność prowadzona jest w nietypowym miejscu, np. punkt w przejściu podziemnym – wówczas podajesz jego numer. Dodatkowo miejsca możesz podać, jeżeli podałeś wcześniej stałe miejsce prowadzenia działalności.

Więcej na temat lokalu na firmę i zasad jego rozliczania znajdziesz w rozdziale 14. *Lokal – siedziba firmy.*



**Pamiętaj, że wszystkie adresy związane z twoją działalnością, które podajesz w CEIDG, będą widoczne dla każdego. Jeżeli jednym z nich jest adres twojego mieszkania, to w tym momencie będzie on informacją jawną i ogólnie dostępną**

### 13.3. Polska Klasyfikacja Działalności

Jedną z informacji, jaką będziesz musiał podać we wniosku o wpis do ewidencji działalności gospodarczej, jest określenie przedmiotu działalności zgodnie z kodami Polskiej Klasyfikacji Działalności 2007 (PKD).

Nie ma ograniczeń co do liczby kodów wpisanych we wniosku. Teoretycznie mógłbyś więc podać nawet te, które nie będą powiązane z rzeczywiście prowadzoną działalnością. Działanie takie jednak nie ma większego uzasadnienia, ponieważ zakres wykonywanej działalności możesz rozszerzyć w dowolnej chwili. Skup się więc na wymienieniu tylko tych rodzajów działalności, które będziesz faktycznie wykonywał po otwarciu firmy, oraz tych, o które planujesz rozszerzyć zakres swojej działalności w najbliższym czasie. Warto to uwzględnić rejestrując firmę, aby w niedalekiej przyszłości nie było potrzeby ponownego wypełniania wniosku i ewentualnej wizyty w urzędzie. Zgłaszanie zmian, podobnie jak rejestracja, jest zwolnione z opłat.

W formularzu CEIDG-1 jako pierwszy powinieneś podać kod działalności głównej, przeważającej. Na kolejnych pozycjach, pozostałe obszary działalności. Kod powinien składać się z czterech cyfr oraz litery i w takiej formie należy go podawać.

Polska Klasyfikacja Działalności dostępna jest m.in. na stronie Głównego Urzędu Statystycznego [stat.gov.pl/klasyfikacje](http://stat.gov.pl/klasyfikacje). Tam też znajdują się wyjaśnienia do klasyfikacji, na podstawie których łatwiej będzie ci dopasować odpowiednie dla twojej działalności kody PKD. Polską Klasyfikację Działalności można znaleźć również na wielu innych stronach internetowych.

Na stronie [stat.gov.pl/klasyfikacje](http://stat.gov.pl/klasyfikacje) dostępna jest wyszukiwarka klasyfikacji, dzięki której, poprzez wpisanie odpowiedniej frazy, możesz szybko odnaleźć właściwy kod, bez konieczności zagłębiania się w lekturę całej klasyfikacji. Warto polecić źródłem, gdzie szybko i łatwo można dobrać odpowiednie do profilu działalności kody PKD, jest dostępna na stronie [firma.gov.pl](http://firma.gov.pl) wyszukiwarka kodów PKD.

Jeżeli jednak zdecydujesz się na tradycyjny sposób poszukiwania odpowiedniego kodu PKD, to przeglądanie klasyfikacji rozpocznij od najwyższego poziomu, czyli przejrzania sekcji. Jest ich 21 i są opisane bardzo ogólnie. Wybierz tę odpowiadającą twojej działalności. Przejdź następnie do części jej poświęconej i wybierz dział, który zawiera obszary działalności powiązane z tą planowaną przez siebie. Znajdziesz tam szczegółowe klasy i podklasy, spośród których musisz wybrać te najbardziej odpowiadające działalności twojej przyszłej firmy. Najniższy poziom, czyli podklasy, są szczegółowo opisane, co zdecydowanie ułatwi ci dopasowanie zakresu swojej działalności do odpowiedniego kodu PKD. Ostateczny kod powinien składać się z czterech cyfr i jednej litery. Choć w teorii może brzmieć to skomplikowanie, w praktyce nie jest to zadanie bardzo trudne do wykonania, wymaga

jednak poświęcenia czasu. Jeżeli będziesz miał problem z zakwalifikowaniem swojej działalności do odpowiedniej grupy PKD, skorzystaj z pomocy najbliższego urzędu statystycznego.

### 13.4. Informacje dotyczące wyboru formy opodatkowania i przechowywania dokumentacji rachunkowej

Już na etapie rejestracji firmy w CEIDG zgłaszasz, w jakiej formie będziesz płacił podatek dochodowy. Możesz wybierać zasady ogólne, podatek liniowy, ryczałt lub kartę podatkową. Jeżeli wybierzesz kartę podatkową, to do wniosku rejestracyjnego możesz dołączyć PIT-16, na podstawie którego urząd skarbowy określi dokładną wysokość podatku. Więcej na temat form opodatkowania w rozdziale 8. *Opodatkowanie dochodów – wybór formy opodatkowania działalności*.

W formularzu CEIDG-1 określasz również, jaki rodzaj dokumentacji rachunkowej będziesz prowadził. Decydując się na zasady ogólne lub podatek liniowy będziesz musiał prowadzić podatkową księgę przychodów i rozchodów, przy ryczałcie zaznaczasz pole „inne ewidencje”, natomiast wybór karty podatkowej oznacza, że ewidencja nie jest prowadzona, i taki też punkt zaznaczasz w formularzu CEIDG-1.

Nie ma obowiązku zlecenia biuram rachunkowym prowadzenia księgowości. Możesz to robić samodzielnie. Jeżeli jednak zdecydujesz na usługi księgowego, koniecznie musisz podać dane podmiotu prowadzącego dokumentację rachunkową – nazwę oraz numer NIP.

Kolejną informacją, którą musisz zgłosić w CEIDG, jest miejsce przechowywania dokumentacji rachunkowej. Podaj tu dokładny adres, pod którym przechowywane i dostępne będą wszystkie dokumenty rachunkowe. Nie ma żadnych wymogów co do tego miejsca. Może to być twój adres zamieszkania, stątego lub dodatkowego miejsca prowadzenia działalności, siedziby biura rachunkowego lub inny. Najważniejsze, aby tam faktycznie znajdowała się cała dokumentacja rachunkowa.

### 13.5. Data rozpoczęcia działalności

Zgłaszając firmę do CEIDG musisz podać datę rozpoczęcia działalności. Może to być dzień, w którym składasz wniosek, data przyszła, ale również data wsteczna, choć to ostatnie rozwiązanie może być przyczyną różnych problemów, choćby zaległości w składkach na ZUS. Rozsądniej więc będzie, jeżeli składając wniosek o wpis podasz w nim bieżącą lub przyszłą datę rozpoczęcia działalności. Od dnia



podanego jako dzień rozpoczęcia działalności w formularzu CEIDG-1 powstanie obowiązek opłacania składek do ZUS oraz rozliczania się z urzędem skarbowym.

Pamiętaj, że samo wypełnienie wniosku na platformie ceidg.gov.pl nie jest tożsamy z jego złożeniem. Wniosek uważa się za złożony, jeżeli został on podpisany. Możesz to zrobić jeżeli posiadasz podpis elektroniczny, profil zaufany ePUAP lub profil zaufany w banku. Natomiast jeżeli nie dysponujesz takimi podpisami, a zarejestrujesz firmę na portalu, będziesz musiał w ciągu siedem dni, liczonych od dnia wypełnienia elektronicznie wniosku, zgłosić się do urzędu gminy z wydrukowanym i własnoręcznie podpisanym formularzem CEIDG-1, bądź z numerem wniosku, w celu jego złożenia i potwierdzenia swojej tożsamości. Dopiero ten dzień będzie formalnie dniem złożenia wniosku, czyli może być traktowany jako dzień rozpoczęcia działalności.



**Aby rozpocząć działalność nie musisz czekać na uzyskanie zaświadczenia o wpisie do CEIDG, ponieważ takie zaświadczenia nie są wystawiane w formie papierowej i mają one postać dokumentu elektronicznego. Jeżeli zajdzie potrzeba, potwierdzenie wpisu możesz wydrukować bezpośrednio ze strony ceidg.gov.pl**

## 13.6. Rachunki bankowe

W formularzu CEIDG-1 musisz podać wszystkie rachunki bankowe związane z prowadzoną działalnością. Jeżeli na potrzeby prowadzenia firmy będziesz wykorzystywał swój prywatny rachunek lub przed rozpoczęciem działalności założysz oddzielny, tylko na potrzeby firmy, to musisz go podać rejestrując firmę. Jeżeli jednak będziesz chciał zgłosić odrębny rachunek, którego jeszcze nie masz, bo np. chcesz założyć rachunek firmowy, to uzupełnij dane na jego temat już po zgłoszeniu działalności w CEIDG. Nie musisz ujawniać danych swoich prywatnych kont.

Więcej na ten temat w rozdziale *12.4 Rachunek bankowy*.

## 14. Lokal – siedziba firmy

Siedzibą firmy może być zarówno specjalnie na ten cel przeznaczone odrębne pomieszczenie/lokal, jak również wydzielona część mieszkania, zarówno twojego, jak i tego, które wynajmujesz bądź którego jesteś lokatorem.

Planując działalność gospodarczą, powinieneś rozważyć, czy będzie ci potrzebny oddzielny lokal na biuro. Musisz wziąć pod uwagę, jaki rodzaj działalności będziesz wykonywać i jak dużego potrzebujesz w związku z tym pomieszczenia. Powinieneś zastanowić się również, czy w niedalekiej perspektywie będziesz chciał zatrudnić pracownika, dla którego konieczne będzie stworzenie stanowiska pracy? Czy będziesz przyjmować klientów w siedzibie firmy, czy może twoja działalność będzie polegała na pracy zdalnej bądź świadczonej w siedzibie/domu klienta? W wielu przypadkach dodatkowy reprezentacyjny lokal okazuje się zbędnym luksusem, bez którego firma może się obejść, a który tylko generuje zbędne koszty.

Bez problemu możesz zarejestrować i prowadzić działalność w lokalu, który jednocześnie jest twoim miejscem zamieszkania. Jest to zresztą dość częsta praktyka, pozwalająca na znaczne oszczędności z tytułu opłat czynszowych. Czasem jednak charakter prowadzonej działalności będzie wymagał spotkań z klientami poza ich siedzibą. Dobrym rozwiązaniem może być wówczas skorzystanie z opcji wynajmu biur na godziny bądź dni. Firm świadczących takie usługi jest na rynku wiele i bez problemu będziesz mógł znaleźć najbardziej optymalne dla siebie rozwiązanie. Zazwyczaj taka firma poza wynajmem konkretnego pomieszczenia czy biurka we współdzielonej przestrzeni (coworking), oferuje również sale spotkań, sale konferencyjne, dostęp do sprzętów biurowych, multimedialnych czy internetu. Wybierając takie rozwiązania zyskasz reprezentacyjne miejsce na spotkania z klientami, a jednocześnie zaoszczędzisz na kosztach wynajmu lokalu na stałe.

Lokalu na działalność możesz poszukiwać na tzw. wolnym rynku, a więc od indywidualnych właścicieli, wspólnot, spółdzielni, jak również w zasobach lokalowych będących w posiadaniu miasta/gminy. Informacje dotyczące dostępnych lokali użytkowych na obszarze miasta możesz znaleźć np. w urzędzie miasta, czy zakładach gospodarowania nieruchomościami.

Jeżeli działalność gospodarczą chcesz prowadzić w mieszkaniu, które nie jest twoją własnością, a jesteś jedynie jego najemcą, musisz uzyskać na to zgodę właściciela. Nawet jeżeli masz prywatne mieszkanie i w nim chcesz zorganizować biuro swojej firmy, to w niektórych przypadkach będziesz musiał uzyskać dodatkowe pozwolenia.

I tak, jeżeli działalność prowadzona będzie w mieszkaniu spółdzielczym, jego właściciel powinien powiadomić o tym spółdzielnię i uzyskać od niej zgodę, ale

tylko w sytuacji, gdy będzie się to wiązało ze zmianą sposobu korzystania lub przeznaczenia całości lub części lokalu. Ma to miejsce wtedy, gdy wykonywana działalność ma wpływ na zmianę warunków: bezpieczeństwa pożarowego i powodziowego, pracy, zdrowotnych, higieniczno-sanitarnych, ochrony środowiska bądź na zmianę wielkości lub układu obciążeń. W takiej sytuacji będziesz potrzebował również zgody nadzoru budowlanego.

Jeżeli prowadzenie firmy w domu miałyby wpływ na wysokość opłat czynszowych (wywóz śmieci, korzystanie z windy, ścieki, sprzątanie klatki schodowej), będziesz musiał powiadomić o tym spółdzielnię w formie pisemnej (nie jest konieczne uzyskanie zgody). Musisz liczyć się z tym, że spółdzielnia prawdopodobnie będzie w związku z prowadzoną działalnością pobierać wyższe opłaty za wydzieloną część mieszkania. Ich wysokość zazwyczaj jest określona w statutach i regulaminach spółdzielni. Przy ustalaniu wysokości opłat brana jest pod uwagę powierzchnia użytkowa lokalu przeznaczona na działalność gospodarczą.

O zamiarze prowadzenia działalności gospodarczej w prywatnym mieszkaniu zarządzanym przez wspólnotę mieszkaniową, należy poinformować jej zarząd (nie jest konieczne uzyskanie zgody), nawet jeżeli jest to tzw. działalność nieuciążliwa. Wprawdzie nie ma przepisu nakładającego taki obowiązek, jednak zasada dobrych stosunków sąsiedzkich tego wymaga. W takiej sytuacji możesz spodziewać się, że będziesz ponosił większe wydatki związane z utrzymaniem części wspólnej nieruchomości, jeżeli uzasadnia to sposób korzystania z lokalu, np. częste wizyty klientów.

Oczywiście zarejestrowanie firmy pod adresem zamieszkania nie jest tożsame z faktycznym prowadzeniem tam działalności. Jeżeli tak będzie w twoim przypadku, nie masz obowiązku informowania spółdzielni czy wspólnoty o tym fakcie.

Jeżeli twoje mieszkanie będzie miejscem faktycznego wykonywania działalności, w nim będziesz miał biuro firmy i na ten cel wygospodarujesz oddzielne pomieszczenie (pokój), które będzie całkowicie wyłączone z funkcji mieszkalnych, powinieneś zgłosić ten fakt do urzędu gminy. Dokonujesz tego poprzez złożenie „informacji o nieruchomościach i obiektach budowlanych” oraz „deklaracji na podatek dochodowy” według wzorów określonych uchwałą rady gminy. Masz na to 14 dni od dnia rozpoczęcia działalności. Pamiętaj, że takie zgłoszenie powoduje obowiązek opłacania za wydzieloną część mieszkania wyższego podatku od nieruchomości.

**Stawkę podatku od nieruchomości przeznaczonych na prowadzenie działalności gospodarczej określa rada gminy.** Jego wysokość nie może jednak przekraczać ustawowego limitu, który jest co roku ustalany przez ministra finansów. Szczegółowo reguluje to Ustawa z dnia 12 stycznia 1991 roku o podatkach i opłatach lokalnych (Dz.U. z 2019 r., poz. 1170). Na przykład w Warszawie w 2019 roku podatek ten wynosi 23,47 zł za 1 m<sup>2</sup> powierzchni użytkowej, natomiast za budynki

mieszkalne – 0,79 zł za 1 m<sup>2</sup>. Musisz więc liczyć się z tym, że za metr kwadratowy mieszkania wydzielonego na potrzeby firmy zapłacisz podatek w zdecydowanie większej wysokości, niż za pozostałą część mieszkania. Przykładowo, jeżeli masz mieszkanie o powierzchni 60 m<sup>2</sup>, w którym na cele prowadzenia działalności wydzielony został pokój o powierzchni 12 m<sup>2</sup>, to podatek od nieruchomości, jaki będziesz musiał zapłacić, wyniesie 319,56 zł (podatek od części zajętej na działalność 12 m<sup>2</sup> × 23,47 zł = 281,64 zł + podatek od części mieszkalnej 48 m<sup>2</sup> × 0,79 zł = 37,92 zł).

Nie musisz dokonywać takiego zgłoszenia, jeżeli mieszkanie będzie jedynie miejscem zarejestrowania twojej firmy, a faktyczne biuro, czyli miejsce, gdzie m.in. przechowywane będą wszystkie dokumenty firmy, będzie się znajdowało w innym lokalu. Zgłoszenie takie nie będzie również konieczne, gdy pomieszczenie, w którym prowadzisz działalność, służy jednocześnie celom mieszkalnym i zarobkowym, to znaczy ten sam pokój jest równocześnie miejscem, z którego korzystasz prywatnie i w którym pracujesz. Ponieważ w takiej sytuacji nie zostały wyłączone jego funkcje mieszkalne, nie ma więc podstaw do opodatkowania go według wyższej stawki podatku. Dopiero całkowite pozbawienie wybranego pomieszczenia funkcji mieszkalnych, czyli przeznaczenie go w całości na potrzeby firmy, powoduje konieczność opłacania podatku w wysokości przewidzianej dla lokali zajętych na prowadzenie działalności.

## 14.1. Działalność prowadzona w domu – rozliczenie kosztów

Chociaż biuro w domu wiąże się z koniecznością zapłacenia do gminy wyższego podatku od nieruchomości, to daje również pewne korzyści. Przede wszystkim nie ponosisz kosztów związanych z wynajęciem lokalu, a podatek od nieruchomości płacony od części przeznaczanej na działalność możesz zaliczyć do kosztów uzyskania przychodów.

Wydzielając część mieszkania na cele działalności, wydatki związane z bieżącą eksploatacją również możesz zaliczyć do kosztów uzyskania przychodu. Aby skorzystać z tej możliwości, musisz określić, jaka część mieszkania wykorzystywana będzie wyłącznie na potrzeby prowadzenia firmy. Ustalasz procentowy udział powierzchni przeznaczonych na firmę w powierzchni całego mieszkania i taką część wydatków mieszkaniowych uwzględniasz w odliczeniach. Załóżmy, że na potrzeby działalności wydzielisz pokój o powierzchni 10 m<sup>2</sup>, co stanowi 10% powierzchni twojego mieszkania. Tak więc możesz wliczyć w koszty uzyskania przychodu np. 10% czynszu za mieszkanie, taki sam procent wydatków na energię, wodę, gaz, centralne ogrzewanie, wydatki poniesione na remont tego

pomieszczenia. Do niedawna urzędy skarbowe stały na stanowisku, że jako koszty firmowe można kwalifikować tylko te wydatki, które są ponoszone na wyodrębnione na ten cel części mieszkania. Obecnie coraz więcej interpretacji wskazuje, że nie musi być to oddzielne pomieszczenie, a jedynie jego część bądź części mieszkania. Istotne, abyś w sposób racjonalny i przekonujący mógł udowodnić, że ta powierzchnia jest faktycznie wykorzystywana na potrzeby prowadzonej działalności. Co ważne, w takim przypadku adres zamieszkania musi figurować w CEIDG jako siedziba firmy.

Jeżeli zechcesz wyposażyć pokój przeznaczony na działalność w nowe meble, możesz sobie ten wydatek również zaliczyć w koszty. Warunek – te meble muszą być rzeczywiście wykorzystywane dla celów działalności. Kosztem uzyskania przychodu będą wydatki na artykuły papiernicze, komputer, drukarkę itp. Bez problemu odliczysz wydatki na zakup biurka, fotela czy regałów, ale już zakup np. kompletu wypoczynkowego będziesz musiał uzasadnić rzeczywistymi potrzebami i wykazać związek z osiąganym przychodem, czyli udowodnić, że jest on niezbędny do wykonywania działalności, np. do przyjmowania klientów. Problemy z zaliczeniem takich wydatków jako kosztów mogą pojawić się w sytuacji, kiedy sprzęty zakupione na firmę znajdują się w pomieszczeniu, które wykorzystywane jest również jako pomieszczenie mieszkalne, i służą domownikom do celów prywatnych. Takie koszty z dużym prawdopodobieństwem zostaną zakwestionowane przez urząd skarbowy.

Wydatki związane z prywatnym telefonem i internetem wykorzystywanym w działalności różnie są traktowane przez urzędy skarbowe, dlatego lepiej wcześniej dowiedz się, czy w ogóle będziesz mógł go zaliczyć w koszty, a jeżeli tak, to w jakiej proporcji. Najbezpieczniej jednak mieć telefon i internet zarejestrowany na firmę, wówczas zarówno abonament, jak i koszty połączeń będziesz mógł w całości zaliczyć do kosztów uzyskania przychodu.

Najważniejszą zasadą jest, że to **ty jako podatnik musisz udowodnić związek pomiędzy ponoszonymi kosztami a osiąganym przychodem**. Na udokumentowanie tych wydatków mogą być sporządzone dowody wewnętrzne, w których podawane są kwoty poniesionego wydatku, obliczone w części przypadającej na działalność na podstawie odpowiednich faktur czy rachunków.

## 15. Zawieszenie wykonywania działalności gospodarczej

Może się zdarzyć, że działalność, którą będziesz prowadził, będzie podlegała sezonowym wahaniom. A być może będziesz chciał wrócić do pracy etatowej lub wyjechać na dłużej za granicę. Co w takiej sytuacji zrobić z działalnością gospodarczą? Najlepszym rozwiązaniem jest jej czasowe zawieszenie. Formalnie wciąż będziesz właścicielem firmy i będziesz mógł robić wszystko, aby zachować lub zabezpieczyć źródła przychodów, oczywiście bez prowadzenia działalności. Istotne jest, że w tym czasie jesteś zwolniony z opłacania składek do ZUS. Zarówno na ubezpieczenia społeczne, jak i zdrowotne. I tu pojawia się pewne niebezpieczeństwo. Jeżeli nie płacisz składki zdrowotnej, nie jesteś ubezpieczony. Nie ma żadnego problemu, jeżeli zawieszenie jest konsekwencją podjęcia innej pracy zarobkowej, z której odprowadzane są składki (np. umowa o pracę, umowa zlecenia). Gorzej, gdy nie masz innego oskładkowanego źródła dochodu. Z tej sytuacji są trzy wyjścia. Możesz zgłosić się i opłacać dobrowolną składkę na ubezpieczenie zdrowotne. Jest to jednak dość kosztowne rozwiązanie, ponieważ taka składka wynosi ponad 400 zł miesięcznie. Druga możliwość dostępna jest dla osób, które są w związku małżeńskim, w którym drugi małżonek jest zgłoszony do ubezpieczeń. Wtedy może on zgłosić cię do swojego ubezpieczenia i nie wiąże się to dla niego z żadnymi dodatkowymi kosztami. I możliwość trzecia – w okresie zawieszenia możesz się zarejestrować w urzędzie pracy, który będzie za ciebie opłacał ubezpieczenie zdrowotne.

**Z możliwości zawieszenia wykonywania działalności gospodarczej może skorzystać każdy przedsiębiorca**, bez względu na to, w jakiej formie prawnej prowadzi swoją firmę. Jest jednak jeden istotny warunek: **zawiesić działalność będziesz mógł, jeżeli nie zatrudniasz pracowników**. Wyjątkiem jest sytuacja, kiedy będziesz miał wyłącznie pracowników przebywających na urlopie macierzyńskim, wychowawczym, rodzicielskim.

Zawieszenia możesz dokonać na czas określony – podajesz konkretny termin lub bez podawania daty zawieszenia. Nie możesz zawiesić prowadzenia działalności na mniej niż 30 dni (wyjątek stanowi luty, kiedy działalność można zawiesić na czas trwania miesiąca, czyli 28 lub 29 dni), nie ma natomiast maksymalnego okresu zawieszenia. Ty sam decydujesz, na jaki czas chcesz zawiesić wykonywaną działalność i możesz tego dokonywać wielokrotnie podczas prowadzenia tej samej działalności.

Oczywiście nie musisz zawieszać działalności na pełne miesiące kalendarzowe. Bez problemu możesz to zrobić dowolnego dnia miesiąca. Pamiętaj tylko,

że o ile składki na ubezpieczenia społeczne opłacasz proporcjonalnie do liczby dni faktycznie prowadzonej działalności, to składkę zdrowotną płacisz zawsze w całości. Jeżeli więc zawieszysz działalność np. w połowie miesiąca, to składki na ubezpieczenia społeczne zapłacisz w połowie wysokości – około 100 zł, a zdrowotną pełną, czyli około 320 zł. Dlatego z tego punktu widzenia korzystniej jest zawieszać prowadzenie firmy na pełne miesiące kalendarzowe, czyli od pierwszego do co najmniej pierwszego dnia następnego miesiąca.

Wniosek o zawieszenie możesz złożyć w dniu, w którym chcesz działalność zawiesić, ale możesz to też zrobić z datą przyszłą i wsteczną, choć ta ostatnia możliwość nie zawsze będzie realna. Jeżeli znajdziesz się w takiej sytuacji i będziesz chciał mieć pewność, że możesz to zrobić – skontaktuj się ze swoim urzędem skarbowym i ZUS-em.

### **Działalność jest zawieszana i wznowiana zawsze na wniosek przedsiębiorcy.**

W tym celu musisz złożyć wniosek CEIDG-1 z informacją o zawieszeniu działalności. Informacja ta następnie trafi do właściwego dla ciebie urzędu statystycznego, urzędu skarbowego oraz Zakładu Ubezpieczeń Społecznych.

Okres zawieszenia działalności rozpoczyna się od dnia wskazanego we wniosku i trwa do dnia, który podałeś, jako datę zakończenia zawieszenia lub, jeżeli takiej daty nie wpisywałeś – do dnia, który wskażesz we wniosku o wznowienie wykonywania działalności gospodarczej.

Nie ma żadnych regulacji mówiących o częstotliwości zawieszania działalności firmy. Możesz to robić w dowolnych sekwencjach, pamiętając tylko, aby jednorazowo nie było to krócej niż 30 dni.

Pamiętaj, **w okresie zawieszenia działalności nie możesz wykonywać działalności gospodarczej i osiągać z niej bieżących przychodów**. Nie musisz składać deklaracji ani wpłacać zaliczek na podatek dochodowy do urzędu skarbowego. W tym czasie zwolniony jesteś z obowiązku opłacania składek na ubezpieczenia społeczne i zdrowotne. Możesz jednak dobrowolnie opłacać składki na ubezpieczenia emerytalne i rentowe. W okresie zawieszenia nie masz możliwości opłacania składek na ubezpieczenie zdrowotne, możesz się jednak ubezpieczyć dobrowolnie w ZUS.

Jeżeli działalność będziesz zawieszał w czasie, gdy będziesz korzystał z ulgi na start lub małego ZUS, to pamiętaj, że te preferencje ci się nie przedłużą o czas zawieszenia działalności, ponieważ dane są na określony czas i nie ma znaczenia, czy skorzystasz z nich w pełni, częściowo, czy w niewielkim stopniu. Jeśli w czasie tych 32 preferencyjnych miesięcy firmę będziesz prowadził np. tylko przez 20 miesięcy, a pozostałe 12 będzie zawieszana, to przysługujące ci ulgi wykorzystasz tylko przez 20 miesięcy.

Wnioski o zawieszenie i wznowienie wykonywania działalności nie podlegają opłacie.

## Bibliografia

### Strony internetowe:

*biznes.gov.pl* – serwis informacyjno-usługowy dla przedsiębiorców

*ceidg.gov.pl* – Centralna Ewidencja i Informacja o Działalności Gospodarczej

*prawodopresiębiorczości.parp.gov.pl* – strona Polskiej Agencji Rozwoju Przedsiębiorczości

*zus.pl* – strona Zakładu Ubezpieczeń Społecznych

*finanse.mf.gov.pl* – strona Ministerstwa Finansów

*mpit.gov.pl* – strona Ministerstwa Przedsiębiorczości i Technologii

*parp.gov.pl* – strona Polskiej Agencji Rozwoju Przedsiębiorczości

### Akty prawne:

Ustawa z dnia 26 lipca 1991 r. o podatku dochodowym od osób fizycznych (Dz.U. z 2019 r. poz. 1387, z późn. zm.)

Ustawa z dnia 29 sierpnia 1997 r. Ordynacja podatkowa (Dz.U. z 2019 r., poz. 900, z późn. zm.)

Ustawa z dnia 13 października 1998 r. o systemie ubezpieczeń społecznych (Dz.U. z 2019 r., poz. 300, z późn. zm.)

Ustawa z dnia 20 listopada 1998 r. o zryczałtowanym podatku dochodowym od niektórych przychodów osiąganych przez osoby fizyczne (Dz.U. z 2019 r., poz. 43, z późn. zm.)

Ustawa z dnia 11 marca 2004 r. o podatku od towarów i usług (Dz.U. z 2018 r., poz. 2174, z późn. zm.)

Ustawa z dnia 6 marca 2018 r. Prawo przedsiębiorców (Dz.U. z 2019 r., poz. 1292, z późn. zm.)

Ustawa z dnia 6 marca 2018 r. o Centralnej Ewidencji i Informacji o Działalności Gospodarczej i Punkcie Informacji dla Przedsiębiorcy (Dz.U. z 2019 r., poz. 1291, z późn. zm.)

Ustawa z dnia 23 kwietnia 1964 r. Kodeks cywilny (Dz.U. z 2019 r., poz. 1145, z późn. zm.)

Ustawa z dnia 12 stycznia 1991 r. o podatkach i opłatach lokalnych (Dz.U. z 2019 r., poz. 1170)

Rozporządzenie Ministra Finansów z dnia 17 grudnia 2002 r. w sprawie prowadzenia ewidencji przychodów i wykazu środków trwałych oraz wartości niematerialnych i prawnych (Dz.U. z 2014 r., poz. 701)

Rozporządzenie Ministra Finansów z dnia 29 kwietnia 2019 r. w sprawie odliczania lub zwrotu kwot wydanych na zakup kas rejestrujących oraz zwrotu tych kwot przez podatnika (Dz.U. poz. 820)



*Rozporządzenie Ministra Finansów z dnia 29 kwietnia 2019 r. w sprawie kas rejestrujących (Dz.U. poz. 816)*

*Rozporządzenie Ministra Rozwoju i Finansów z dnia 28 grudnia 2018 r. w sprawie zwolnień z obowiązku prowadzenia ewidencji przy zastosowaniu kas rejestrujących (Dz.U. poz. 2519)*

## ZAPRASZAMY DO KONTAKTU

- ▶ Wojewódzki Urząd Pracy w Warszawie  
Centrum Informacji i Planowania Kariery Zawodowej
- ▶ Filie Centrum Informacji i Planowania Kariery Zawodowej  
na Mazowszu

☎ ul. Erazma Ciołka 10a, 01-402 Warszawa  
☎ 22 532 22 08/12/25  
✉ wup@wup.mazowsze.pl

Ciechanów  
☎ ul. Wodna 1, 06-400 Ciechanów  
☎ 23 673 07 30/31  
✉ ciechanow@wup.mazowsze.pl

Ostrołęka  
☎ ul. Poznańska 17, 07-400 Ostrołęka  
☎ 29 760 30 70, 29 760 40 15  
✉ ostroleka@wup.mazowsze.pl

Płock  
☎ ul. Kolegiatna 19, 09-402 Płock  
☎ 24 264 03 75/76  
✉ plock@wup.mazowsze.pl

Siedlce  
☎ ul. Pułaskiego 19/21, 08-110 Siedlce  
☎ 25 644 61 23, 25 632 73 21  
✉ siedlce@wup.mazowsze.pl

Radom  
☎ ul. Mokra 2, 26-600 Radom  
☎ 48 368 97 00/30  
✉ radom@wup.mazowsze.pl



## POLECAMY TAKŻE...



### PRAWA I OBOWIĄZKI BEZROBOTNYCH. INFORMATOR

Jesteś osobą bezrobotną?  
Z tego poradnika dowiesz się, z jakich form wsparcia  
możesz skorzystać w urzędzie pracy.



### BIZNESPLAN W ZARYSIE. PORADNIK DLA OSÓB PLANUJĄCYCH ZAŁOŻENIE DZIAŁALNOŚCI GOSPODARCZEJ

Masz pomysł na firmę,  
ten poradnik pomoże Ci go przeanalizować  
i stworzyć dobry biznesplan.



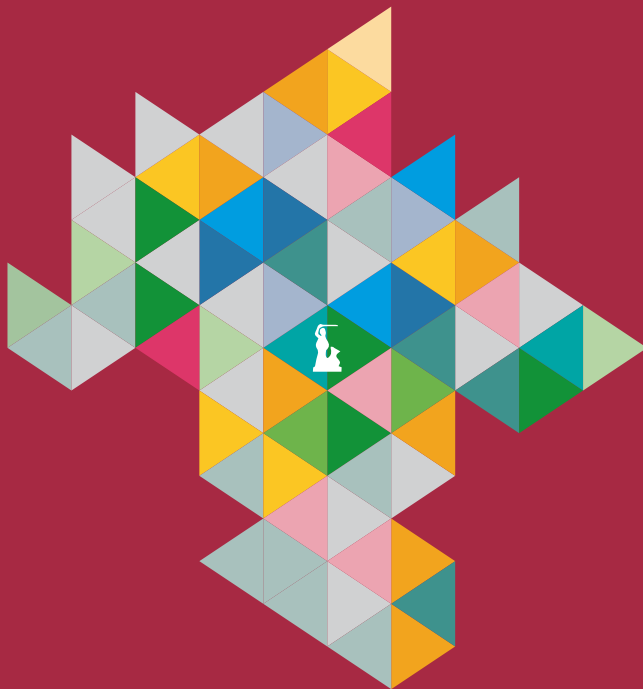
### UCZYMY SIĘ PRZEZ CAŁE ŻYCIE. PRZEWODNIK PO KSZTAŁCENIU USTAWICZNYM

Chcesz zdobyć nowe kwalifikacje,  
ale nie wiesz jak to zrobić?  
Ten poradnik pomoże Ci podjąć decyzję,  
z jakich form kształcenia skorzystać.



### ELASTYCZNE FORMY ZATRUDNIENIA. INFORMATOR

Chcesz podjąć zatrudnienie,  
ale nie jesteś wystarczająco dyspozycyjny?  
Ten poradnik pokaże Ci jakie masz możliwości.



[Wupwarszawa.praca.gov.pl](http://Wupwarszawa.praca.gov.pl)