



Dane szacunkowe o rynku pracy województwa mazowieckiego

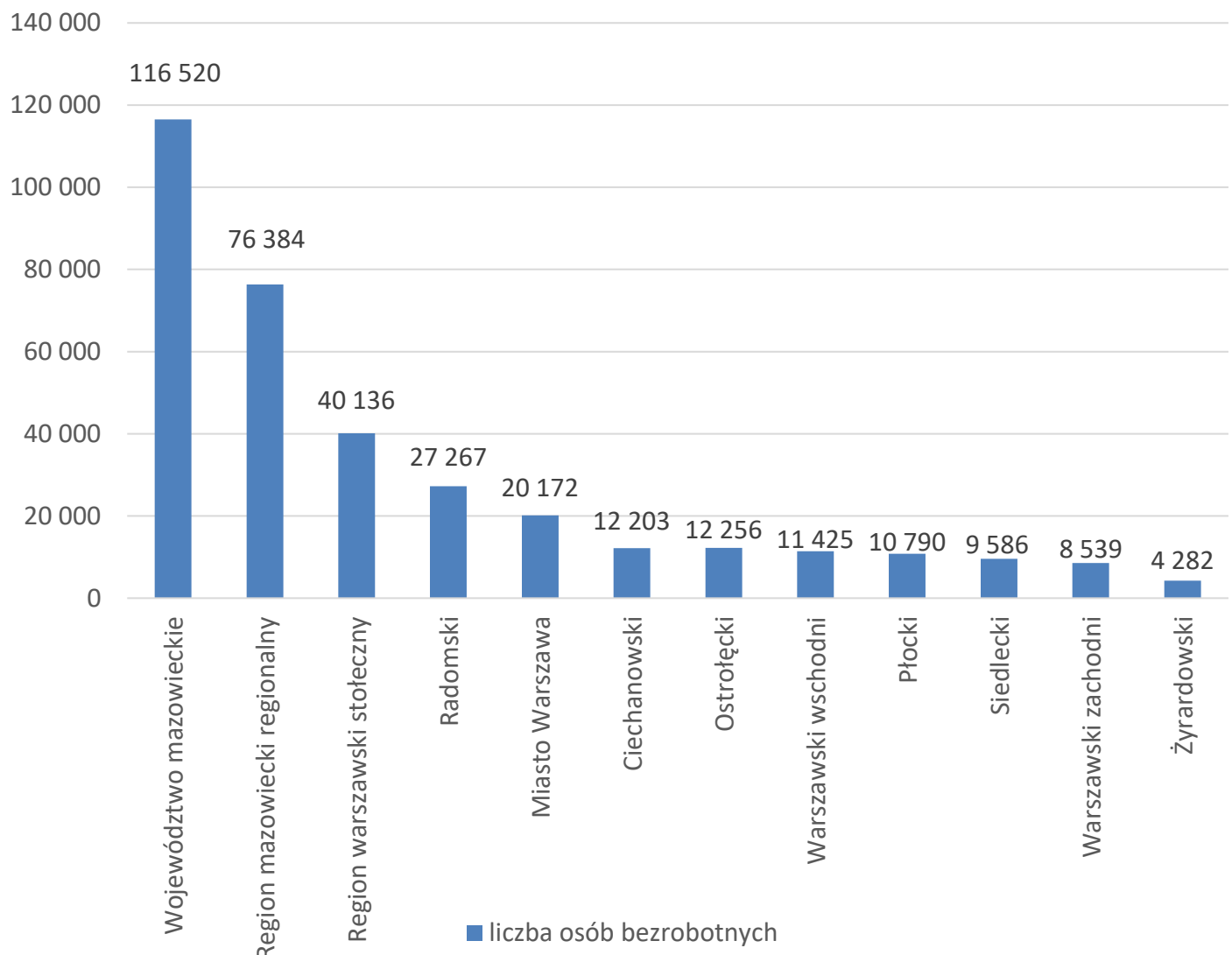
Grudzień 2022 r.

Liczba osób bezrobotnych

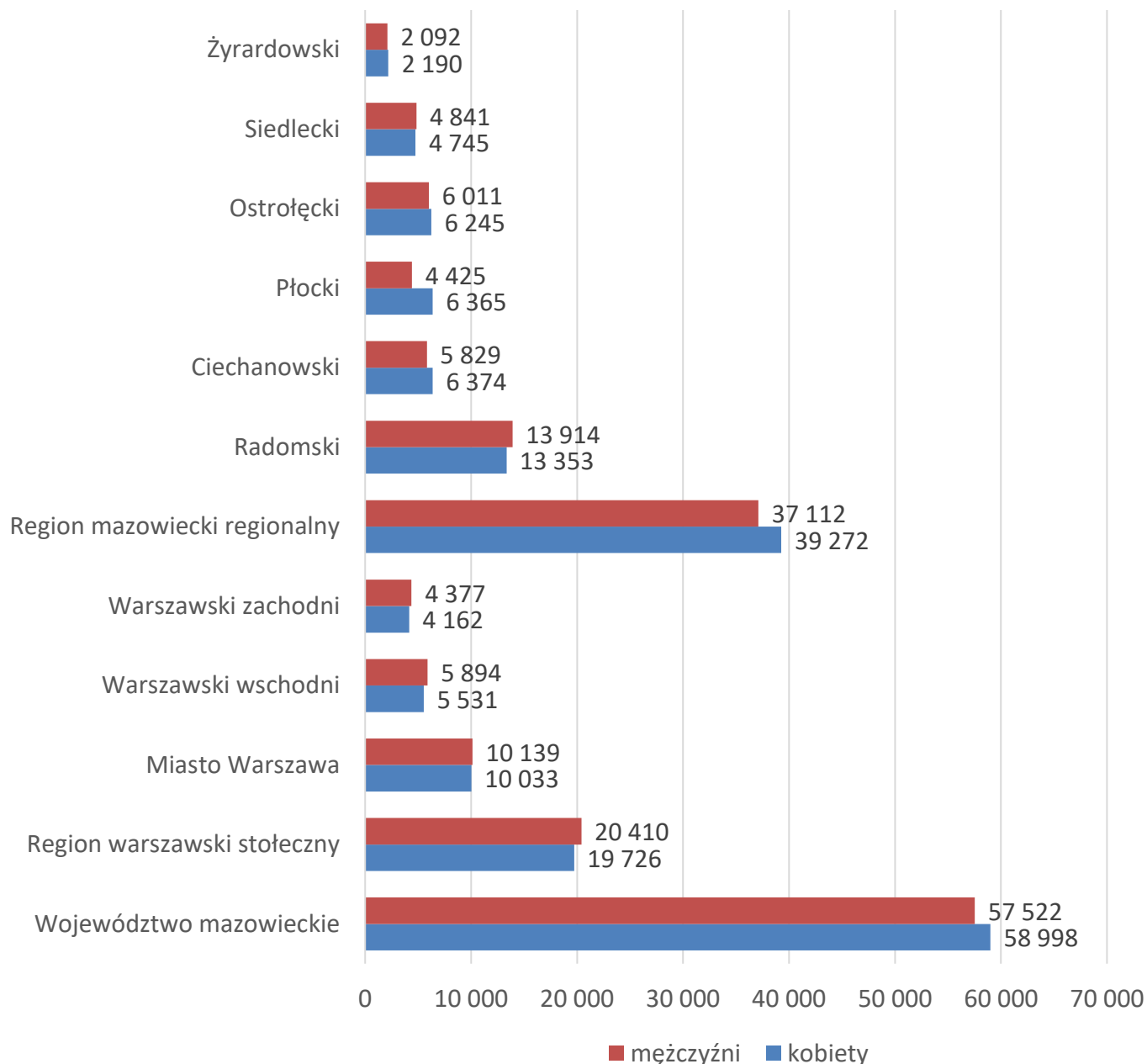
W grudniu w urzędach pracy zarejestrowanych było 116 520 osób bezrobotnych, to jest o 710 osób więcej niż w poprzednim miesiącu oraz o 12 728 osób mniej niż w grudniu 2021 roku. Kobiety stanowiły 50,6% osób bezrobotnych.

Największa liczba bezrobotnych wystąpiła w miastach: Warszawa – 20 172 osoby, Radom – 7 996 osób i Płock – 3 551 osób oraz w powiatach: radomskim – 7 476 osób, wołomińskim – 5 623 osoby i garwolińskim – 3 787 osób. Najmniejszą liczbę bezrobotnych odnotowano w powiecie łosickim – 606 osób.

Wykres 1. Liczba osób bezrobotnych w podregionach województwa mazowieckiego



Wykres 2. Liczba osób bezrobotnych wg płci w podregionach województwa mazowieckiego

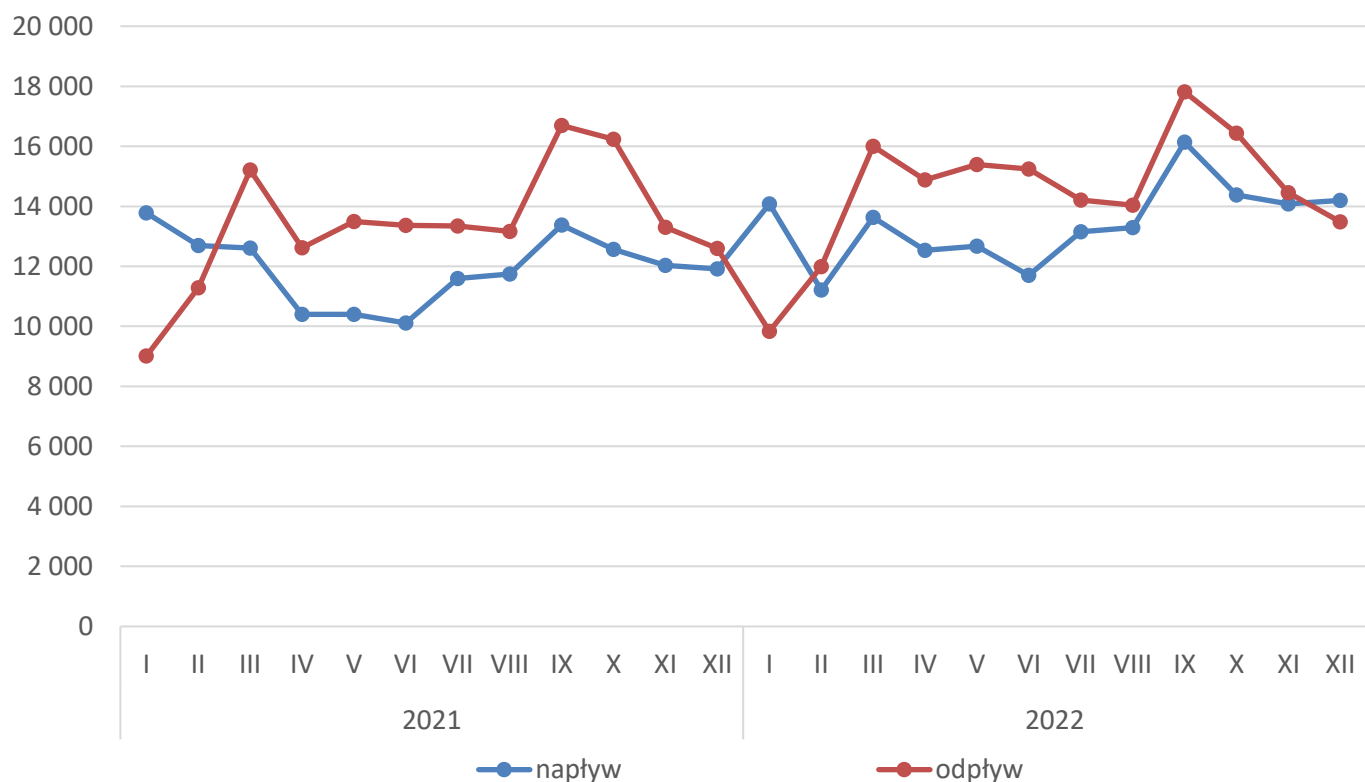


Napływ i odpływ osób bezrobotnych

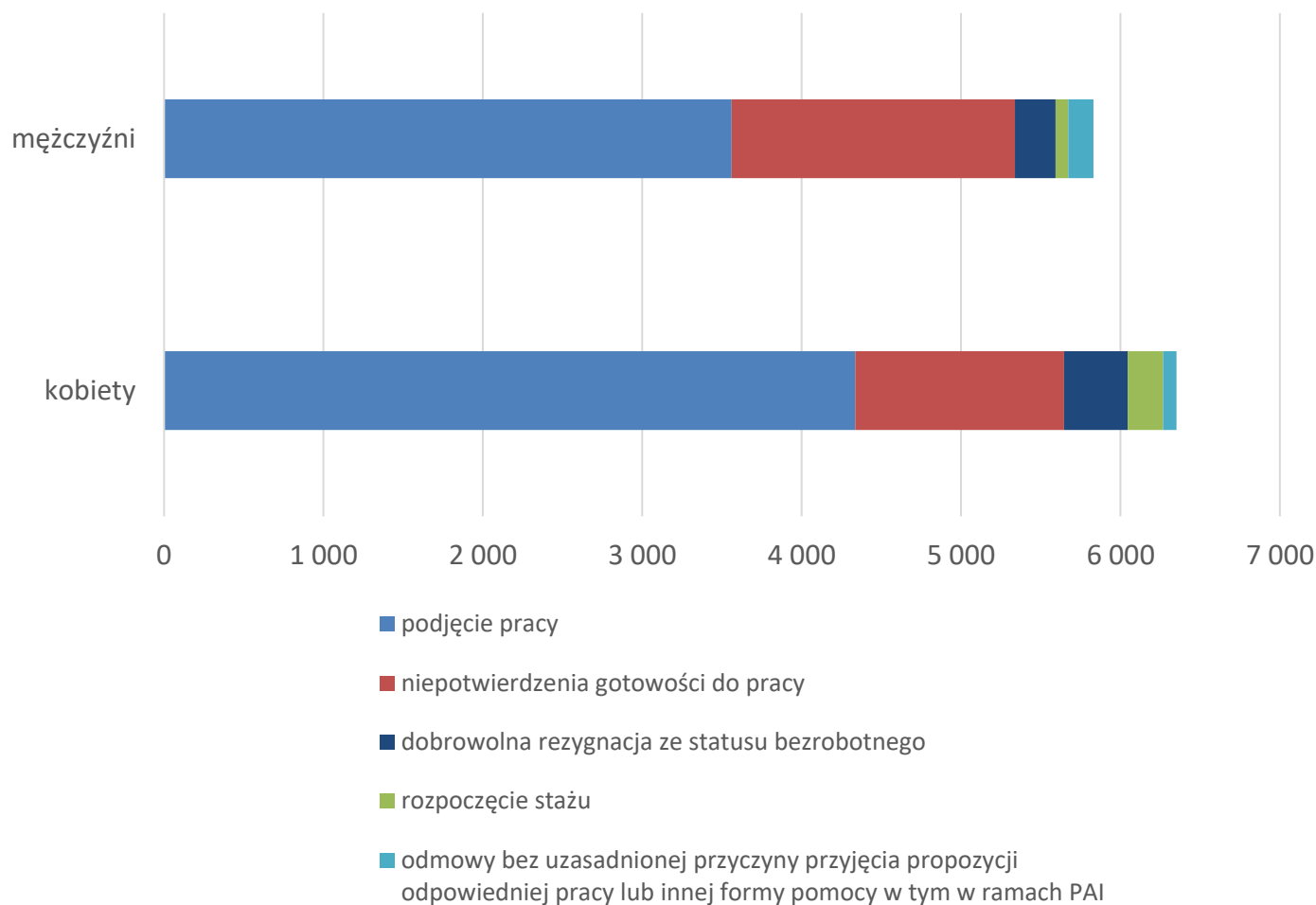
Do rejestru mazowieckich urzędów pracy włączono 14 194 osoby bezrobotne, a z ewidencji wyłączono 13 484 osoby, w tym z powodu:

- podjęcia pracy – 7 897 osób (58,6% odpływu z bezrobocia);
- niepotwierdzenie gotowości do pracy – 3 087 osób (22,9% odpływu z bezrobocia);
- dobrowolnej rezygnacji ze statusu bezrobotnego – 653 osoby (4,8% odpływu z bezrobocia);
- rozpoczęcie stażu – 303 osoby (2,2% odpływu z bezrobocia);
- odmowy bez uzasadnionej przyczyny przyjęcia propozycji odpowiedniej pracy lub innej formy pomocy w tym w ramach PAI – 242 osoby (1,8% odpływu z bezrobocia).

Wykres 3. Napływ i odpływ osób bezrobotnych w województwie mazowieckim



Wykres 4. Główne powody wyrejestrowania z ewidencji osób bezrobotnych w województwie mazowieckim wg płci



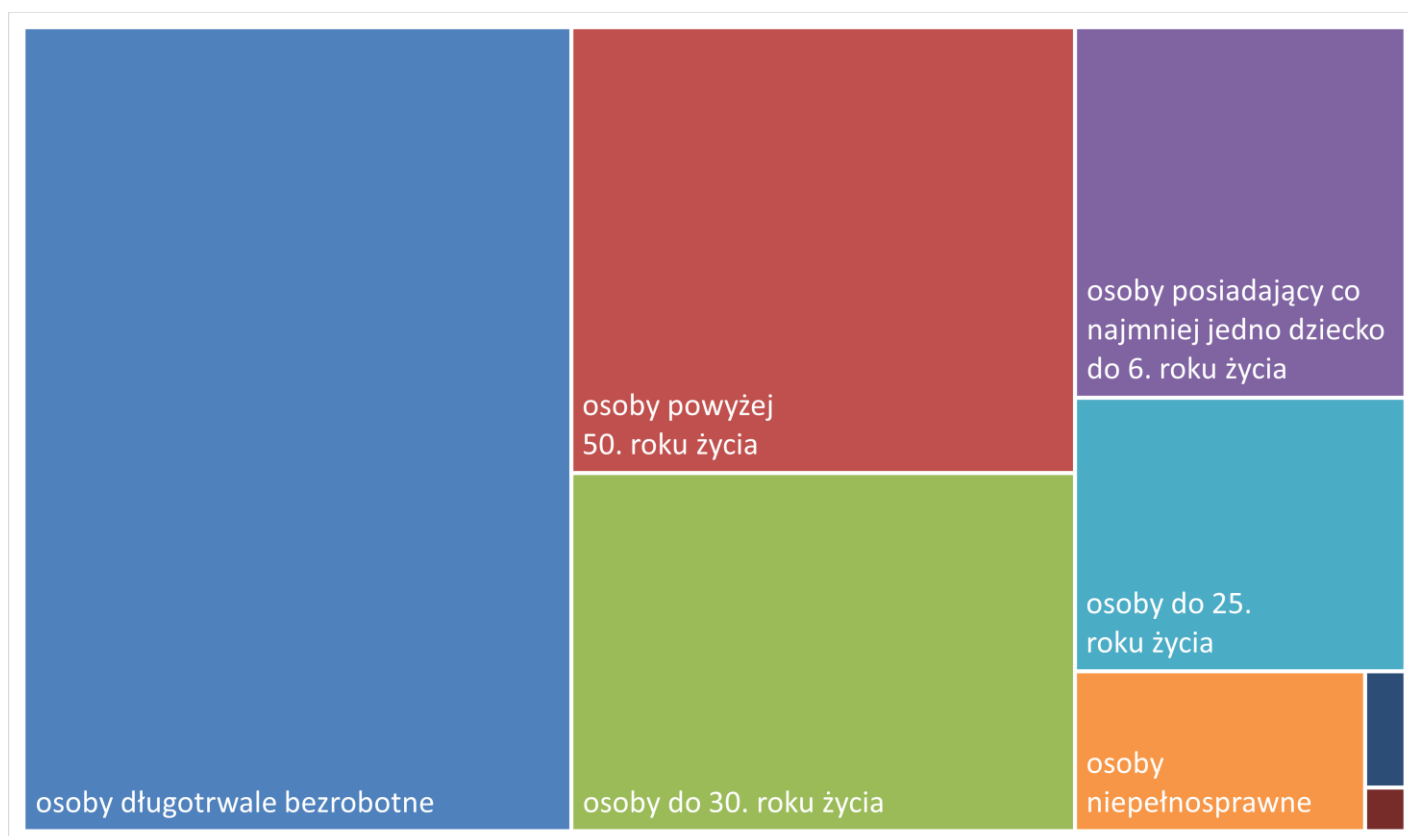
Osoby w szczególnej sytuacji na rynku pracy

Na koniec grudnia 2022 r. bezrobotni w szczególnej sytuacji na rynku pracy to osoby:

- długotrwale bezrobotne – 65,9% ogółu bezrobotnych* (63 176 osób);
- powyżej 50. roku życia – 33,6% ogółu bezrobotnych* (32 244 osoby);
- do 30. roku życia – 27,0% ogółu bezrobotnych* (25 861 osób);
- posiadające co najmniej jedno dziecko do 6. roku życia – 18,3% ogółu bezrobotnych* (17 565 osób);
- do 25. roku życia – 13,5% ogółu bezrobotnych* (12 971 osób);
- niepełnosprawne – 6,9% ogółu bezrobotnych* (6 645 osób);
- korzystające ze świadczeń z pomocy społecznej – 0,7% ogółu bezrobotnych* (669 osób);
- posiadające co najmniej jedno dziecko niepełnosprawne do 18. roku życia - 0,3% ogółu bezrobotnych* (251 osób).

*dotyczy ogółu osób bezrobotnych w szczególnej sytuacji na rynku pracy

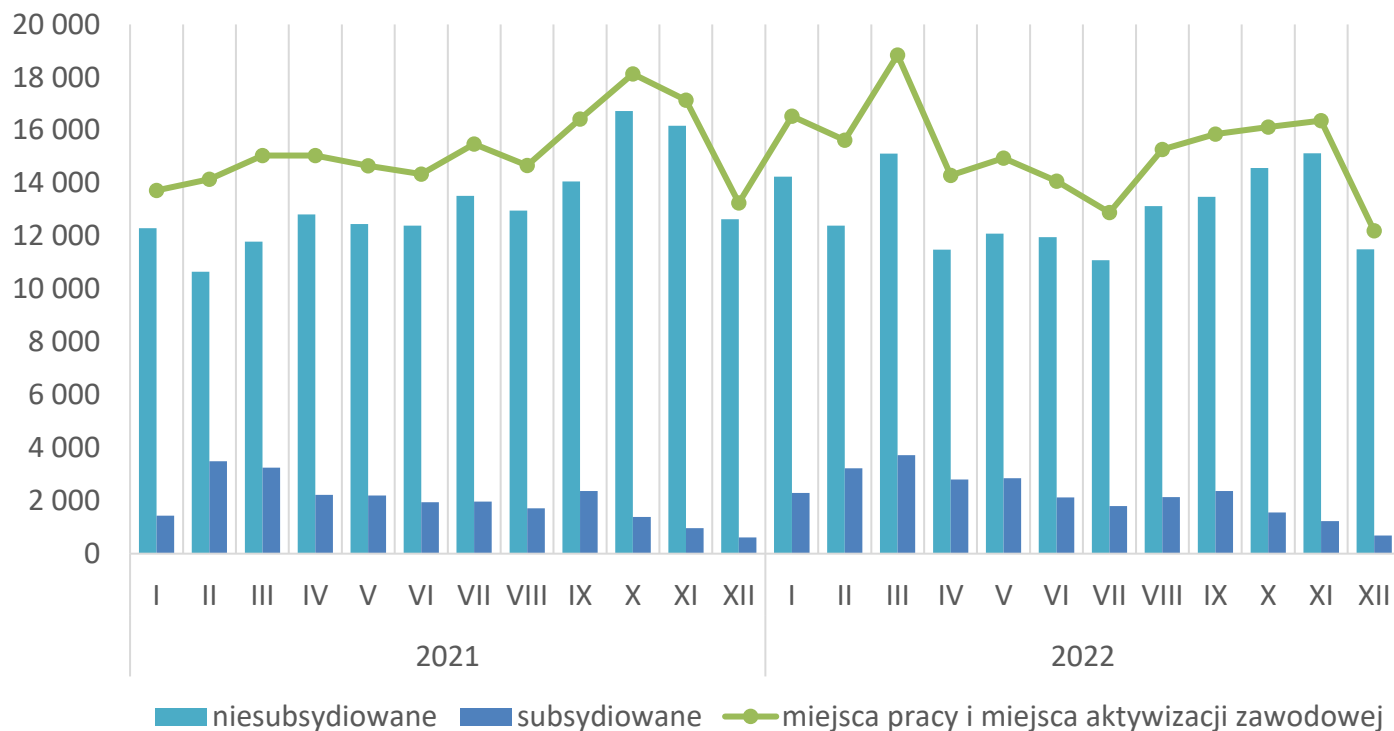
Wykres 5. Udział osób w szczególnej sytuacji na rynku pracy wśród ogółu osób bezrobotnych w województwie mazowieckim



Wolne miejsca pracy i miejsca aktywizacji zawodowej

W grudniu pracodawcy zgłosili do mazowieckich urzędów pracy 12 197 wolnych miejsc pracy i miejsc aktywizacji zawodowej, tj. o 4 170 (25,5%) miejsc mniej niż w poprzednim miesiącu. Większość zgłoszonych miejsc pracy to oferty pracy niesubsydiowanej (11 506 miejsc; 94,3%). Miejsc pracy subsydiowanej było o 544 mniej niż w poprzednim miesiącu.

Wykres 6. Wolne miejsca pracy i miejsca aktywizacji zawodowej w województwie mazowieckim



Wykres 7. Wolne miejsca pracy i miejsca aktywizacji zawodowej w podregionach województwa mazowieckiego

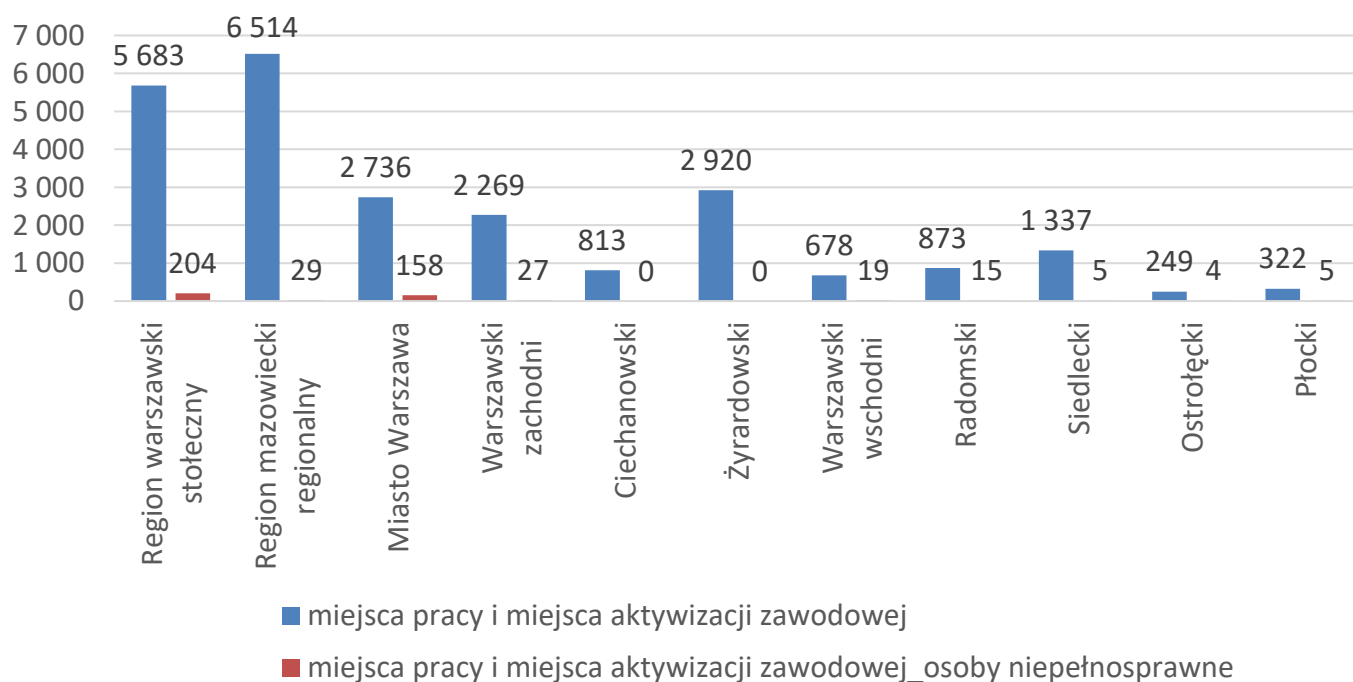


Tabela 1. Struktura osób bezrobotnych (stan na koniec miesiąca/roku)

	Grudzień 2021 r.	udział %	Listopad 2022 r.	udział %	Grudzień 2022 r.	udział %
Osoby bezrobotne ogółem	129 248	100,0	115 810	100,0	116 520	100,0
kobiety	65 282	50,5	59 115	51,0	58 998	50,6
mężczyźni	63 966	49,5	56 695	49,0	57 522	49,4
ponadto:						
Poprzednio pracujący	110 878	85,8	97 379	84,1	98 248	84,3
Dotychczas nie pracujący	18 370	14,2	18 431	15,9	18 272	15,7
Zamieszkali na wsi	57 892	44,8	52 080	45,0	53 024	45,5
Z prawem do zasiłku	17 603	13,6	15 806	13,6	16 362	14,0
Zwolnieni z przyczyn zakładu pracy	6 186	4,8	5 116	4,4	5 196	4,5
Osoby w okresie do 12 miesięcy od dnia ukończenia nauki	3 505	2,7	4 242	3,7	4 235	3,6
Cudzoziemcy	1 126	0,9	3 840	3,3	3 651	3,1