



## Dane szacunkowe o rynku pracy województwa mazowieckiego

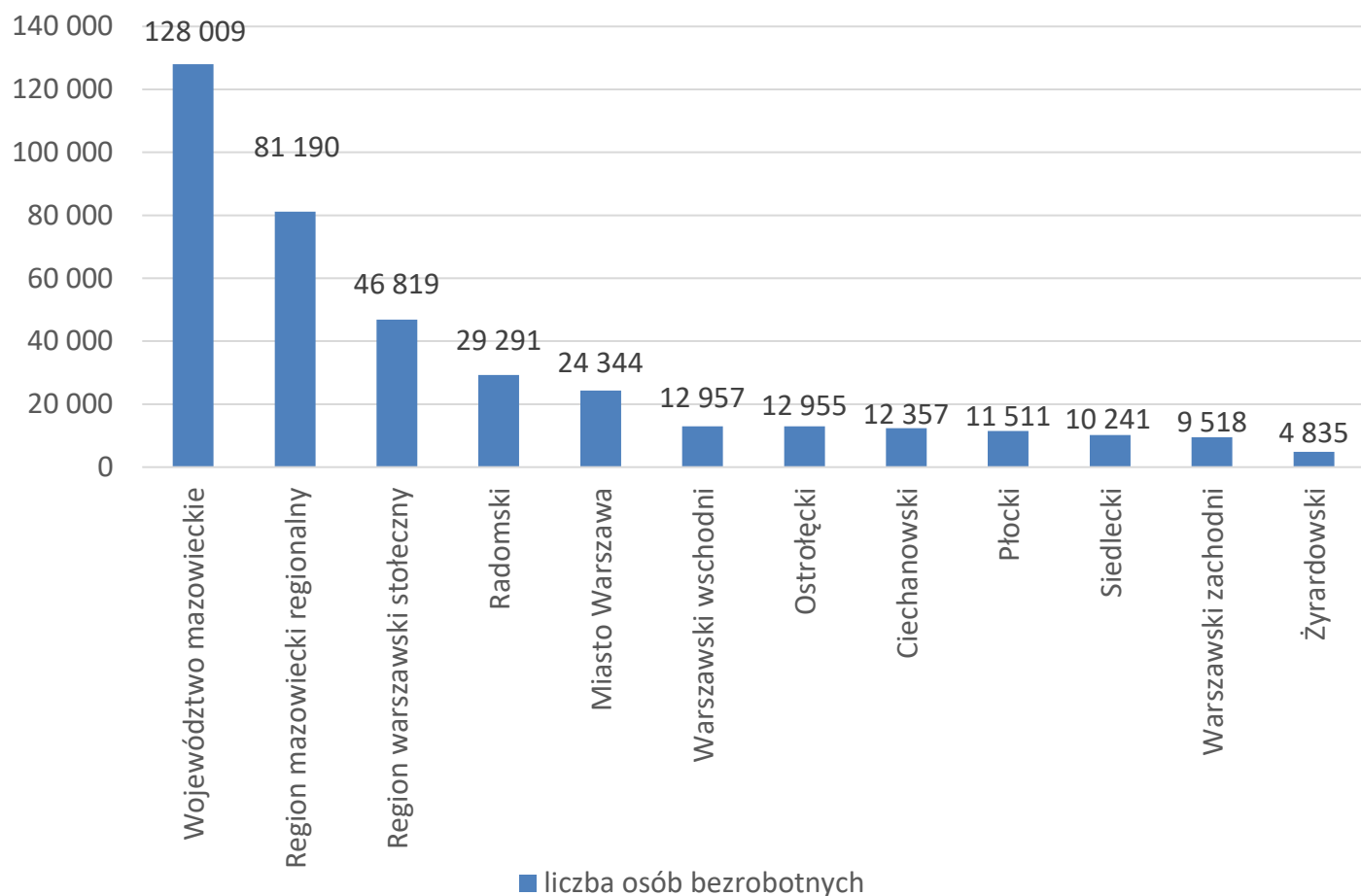
Kwiecień 2022 r.

### Liczba osób bezrobotnych

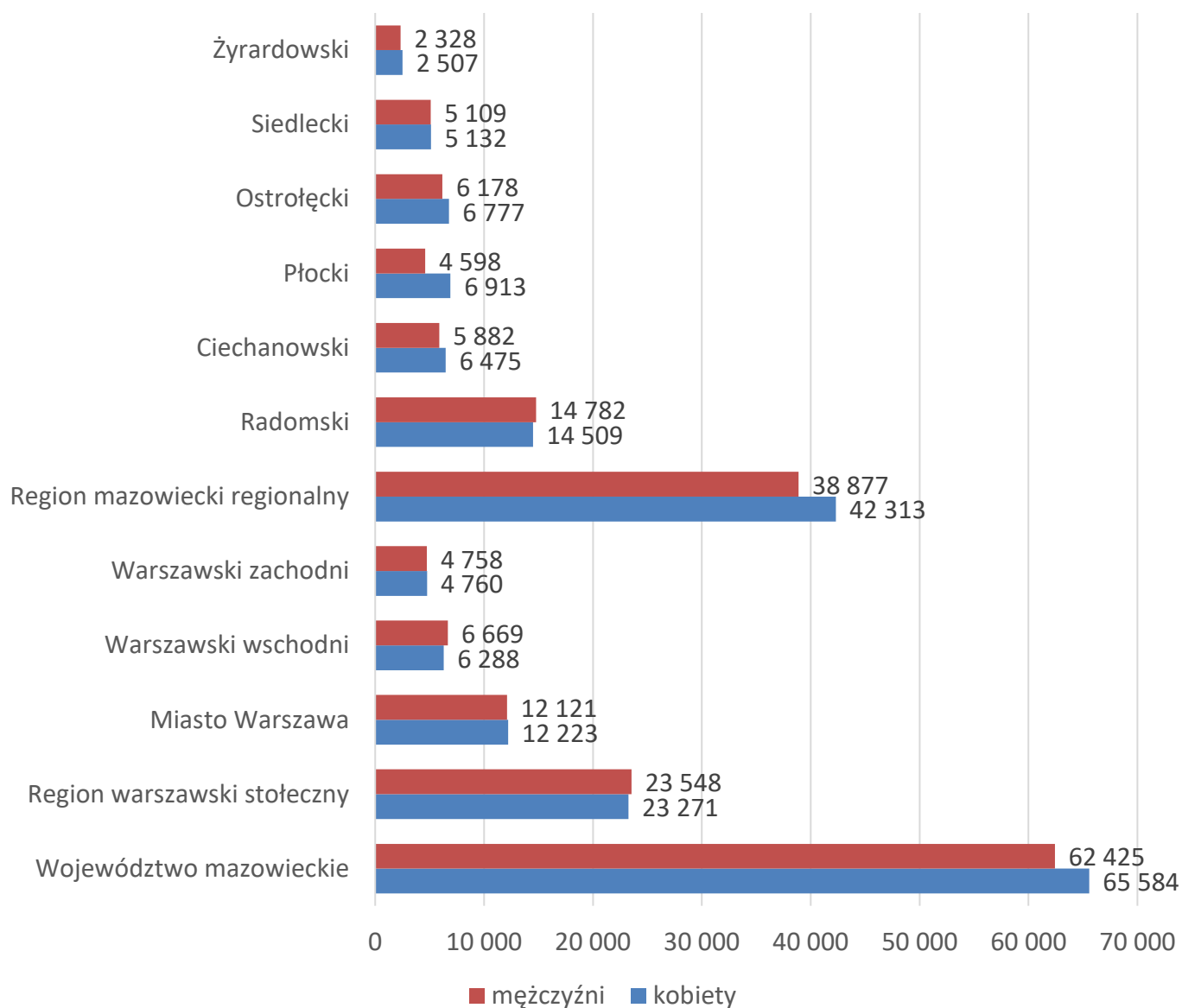
W kwietniu w urzędach pracy zarejestrowanych było 128 009 osób bezrobotnych, to jest o 2 349 osób mniej niż w poprzednim miesiącu oraz o 19 709 osób mniej niż w kwietniu 2021 roku. Kobiety stanowiły 51,2% osób bezrobotnych.

Największa liczba bezrobotnych wystąpiła w miastach: Warszawa – 24 344 osoby, Radom – 8 950 osób i Płock – 3 833 osoby oraz w powiatach: radomskim – 8 082 osoby, wołomińskim – 6 227 osób i garwolińskim – 3 846 osób. Najmniejszą liczbę bezrobotnych odnotowano w powiecie łosickim – 722 osoby.

Wykres 1. Liczba osób bezrobotnych w podregionach województwa mazowieckiego



Wykres 2. Liczba osób bezrobotnych wg płci w podregionach województwa mazowieckiego

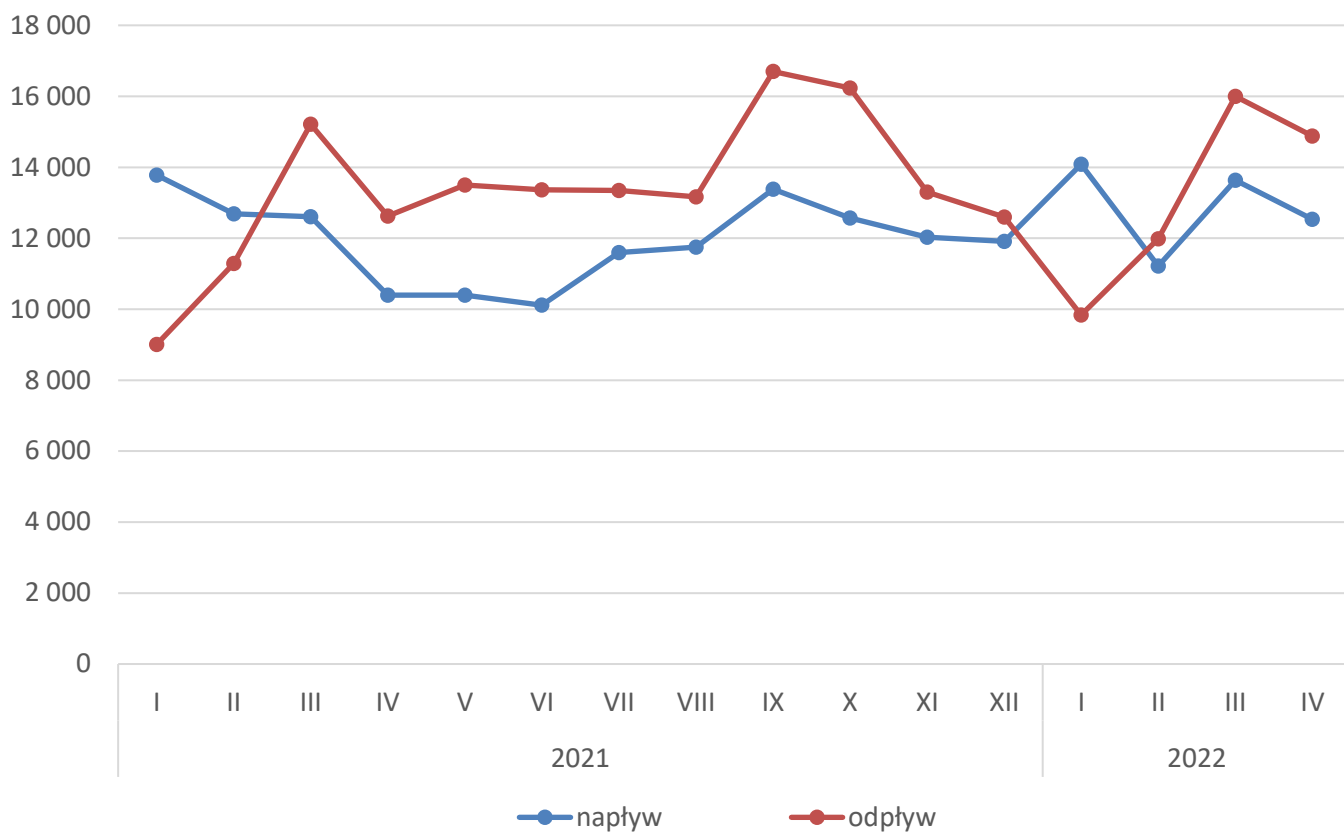


## Napływ i odpływ osób bezrobotnych

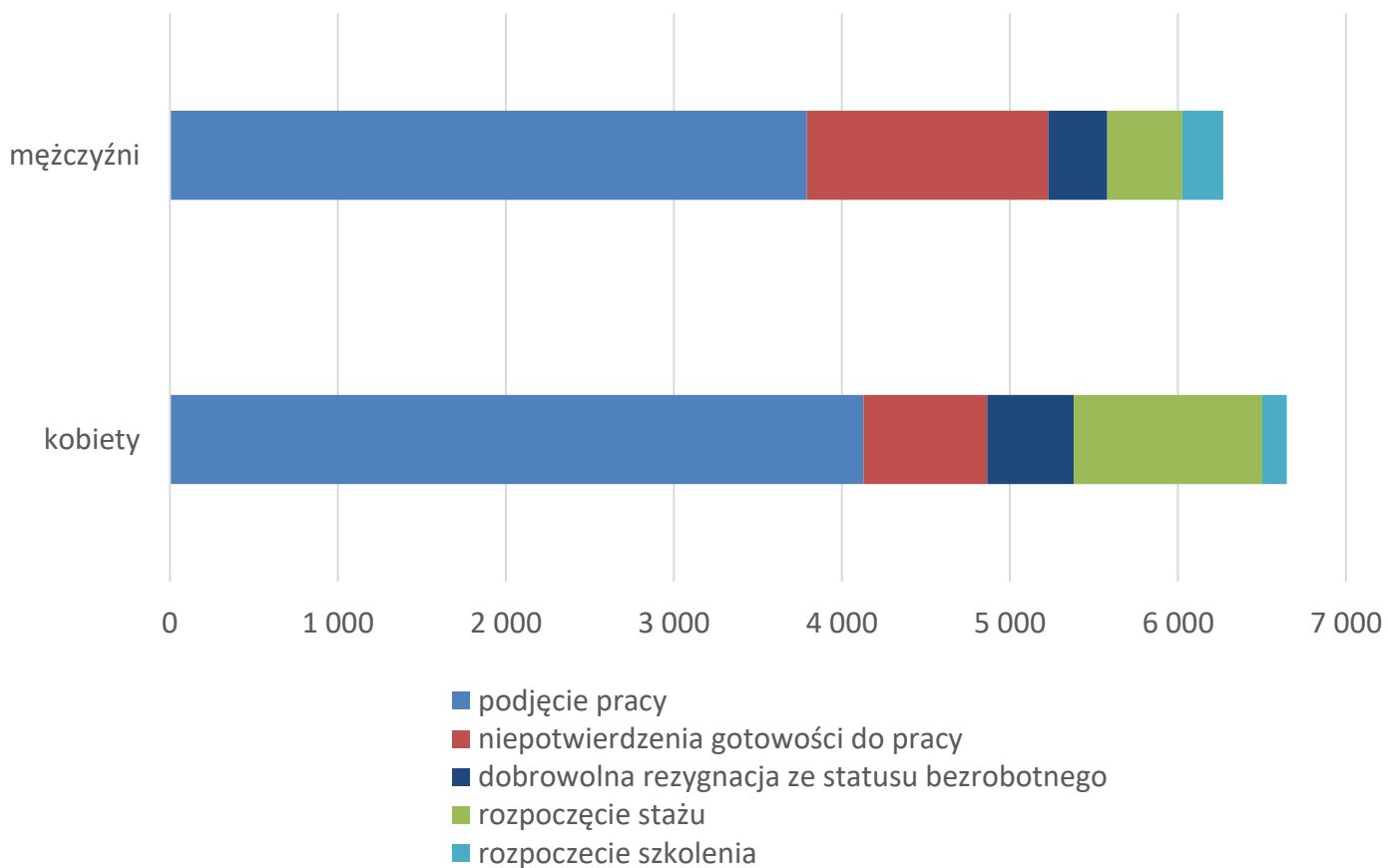
Do rejestru mazowieckich urzędów pracy włączono 12 531 osób bezrobotnych, a z ewidencji wyłączono 14 880 osób, w tym z powodu:

- podjęcia pracy – 7 921 osób (53,2%) odpływu z bezrobocia;
- niepotwierdzenie gotowości do pracy – 2 171 osób (14,6%) odpływu z bezrobocia;
- rozpoczęcia stażu – 1 571 osób (10,6%) odpływu z bezrobocia;
- dobrowolnej rezygnacji ze statusu bezrobotnego – 866 osób (5,8%) odpływu z bezrobocia;
- rozpoczęcia szkolenia – 387 osób (2,6%) odpływu z bezrobocia.

Wykres 3. Napływ i odpływ osób bezrobotnych w województwie mazowieckim



Wykres 4. Główne powody wyrejestrowania z ewidencji osób bezrobotnych w województwie mazowieckim wg płci



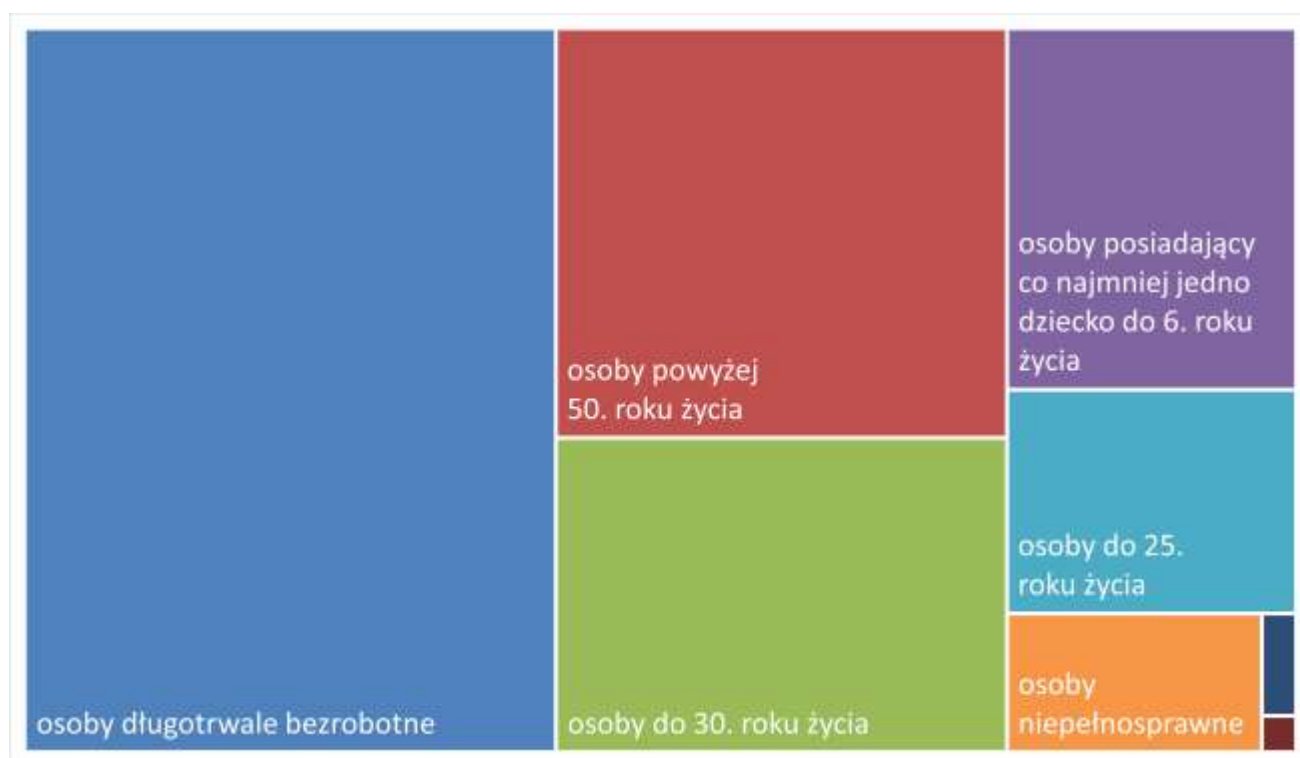
## Osoby w szczególnej sytuacji na rynku pracy

Na koniec kwietnia 2022 r. bezrobotni w szczególnej sytuacji na rynku pracy to osoby:

- długotrwale bezrobotne – 69,2% ogółu bezrobotnych\* (73 084 osoby);
- powyżej 50. roku życia – 33,2% ogółu bezrobotnych\* (35 095 osób);
- do 30. roku życia – 25,5% ogółu bezrobotnych\* (26 910 osób);
- posiadające co najmniej jedno dziecko do 6. roku życia – 18,8% ogółu bezrobotnych\* (19 857 osób);
- do 25. roku życia – 11,6% ogółu bezrobotnych\* (12 285 osób);
- niepełnosprawne – 6,3% ogółu bezrobotnych\* (6 707 osób);
- korzystające ze świadczeń z pomocy społecznej – 0,6% ogółu bezrobotnych\* (670 osób);
- posiadające co najmniej jedno dziecko niepełnosprawne do 18. roku życia - 0,2% ogółu bezrobotnych\* (237 osób).

\* dotyczy ogółu osób bezrobotnych w szczególnej sytuacji na rynku pracy

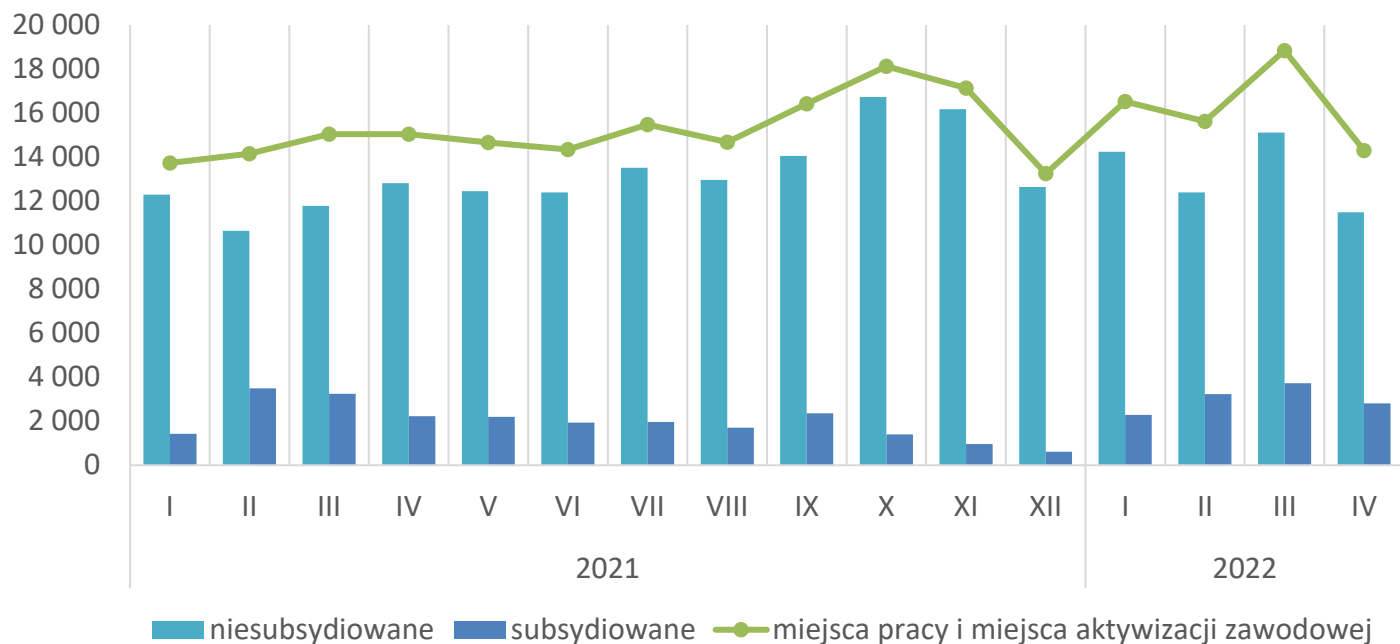
Wykres 5. Udział osób w szczególnej sytuacji na rynku pracy wśród ogółu osób bezrobotnych w województwie mazowieckim



## Wolne miejsca pracy i miejsca aktywizacji

W kwietniu pracodawcy zgłosili do mazowieckich urzędów pracy 14 296 wolnych miejsc pracy i miejsc aktywizacji zawodowej, tj. o 4 550 (24,1%) miejsc mniej niż w poprzednim miesiącu. Większość zgłoszonych miejsc pracy to oferty pracy niesubsydiowanej (11 489 miejsc; 80,4%). Miejsc pracy subsydiowanej było o 917 mniej niż w poprzednim miesiącu.

Wykres 6. Wolne miejsca pracy i miejsca aktywizacji zawodowej w województwie mazowieckim



Wykres 7. Wolne miejsca pracy i miejsca aktywizacji zawodowej w podregionach województwa mazowieckiego

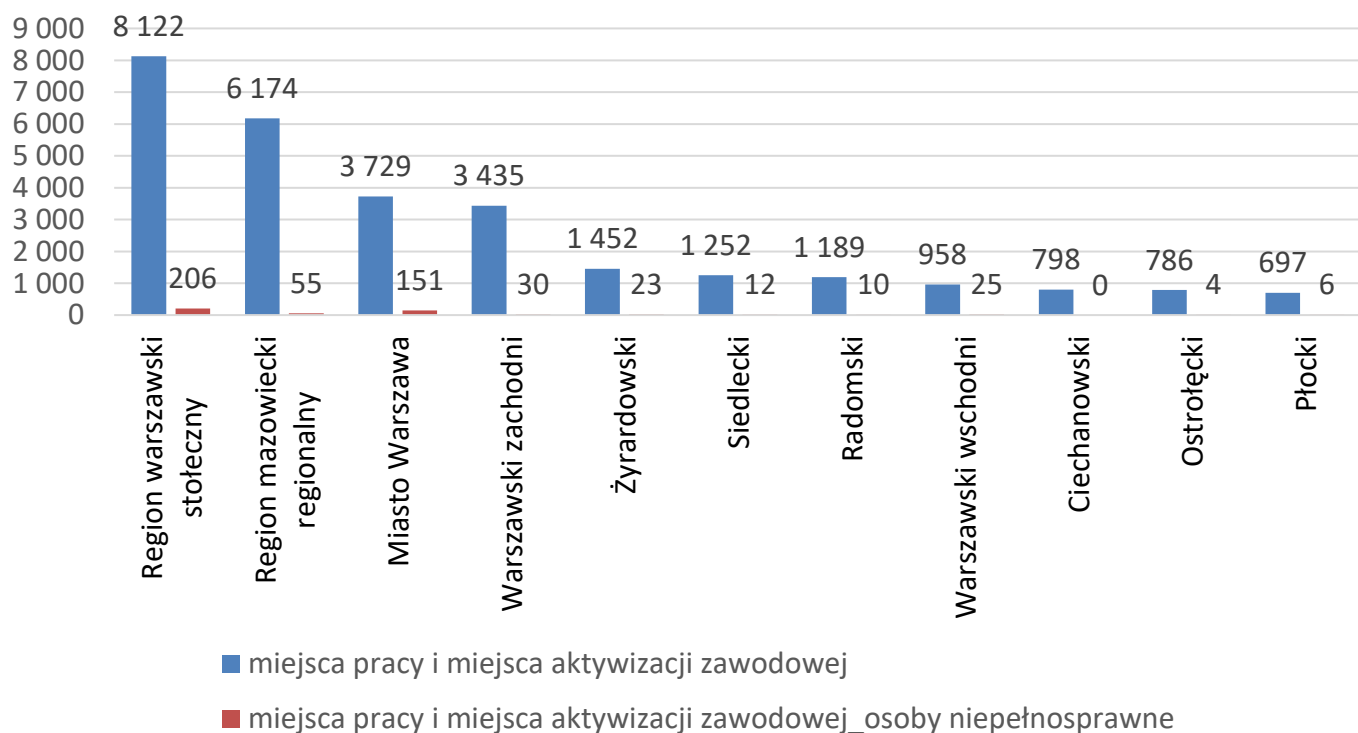


Tabela 1. Struktura osób bezrobotnych (stan na koniec miesiąca/roku)

	Kwiecień 2021 r.	udział %	Marzec 2022 r.	udział %	Kwiecień 2022 r.	udział %
Osoby bezrobotne ogółem	147 718	100,0	130 358	100,0	128 009	100,0
kobiety	74 316	50,3	65 964	50,6	65 584	51,2
mężczyźni	73 402	49,7	64 394	49,4	62 425	48,8
ponadto:						
Poprzednio pracujący	127 369	86,2	111 622	85,6	108 765	85,0
Dotychczas nie pracujący	20 349	13,8	18 736	14,4	19 244	15,0
Zamieszkali na wsi	65 037	44,0	58 113	44,6	56 223	43,9
Z prawem do zasiłku	22 162	15,0	17 734	13,6	17 197	13,4
Zwolnieni z przyczyn zakładu pracy	7 636	5,2	6 001	4,6	5 875	4,6
Osoby w okresie do 12 miesięcy od dnia ukończenia nauki	1 977	1,3	3 439	2,6	3 177	2,5
Cudzoziemcy	1 173	0,8	2 805	2,2	4 547	3,6