



Dane szacunkowe o rynku pracy województwa mazowieckiego

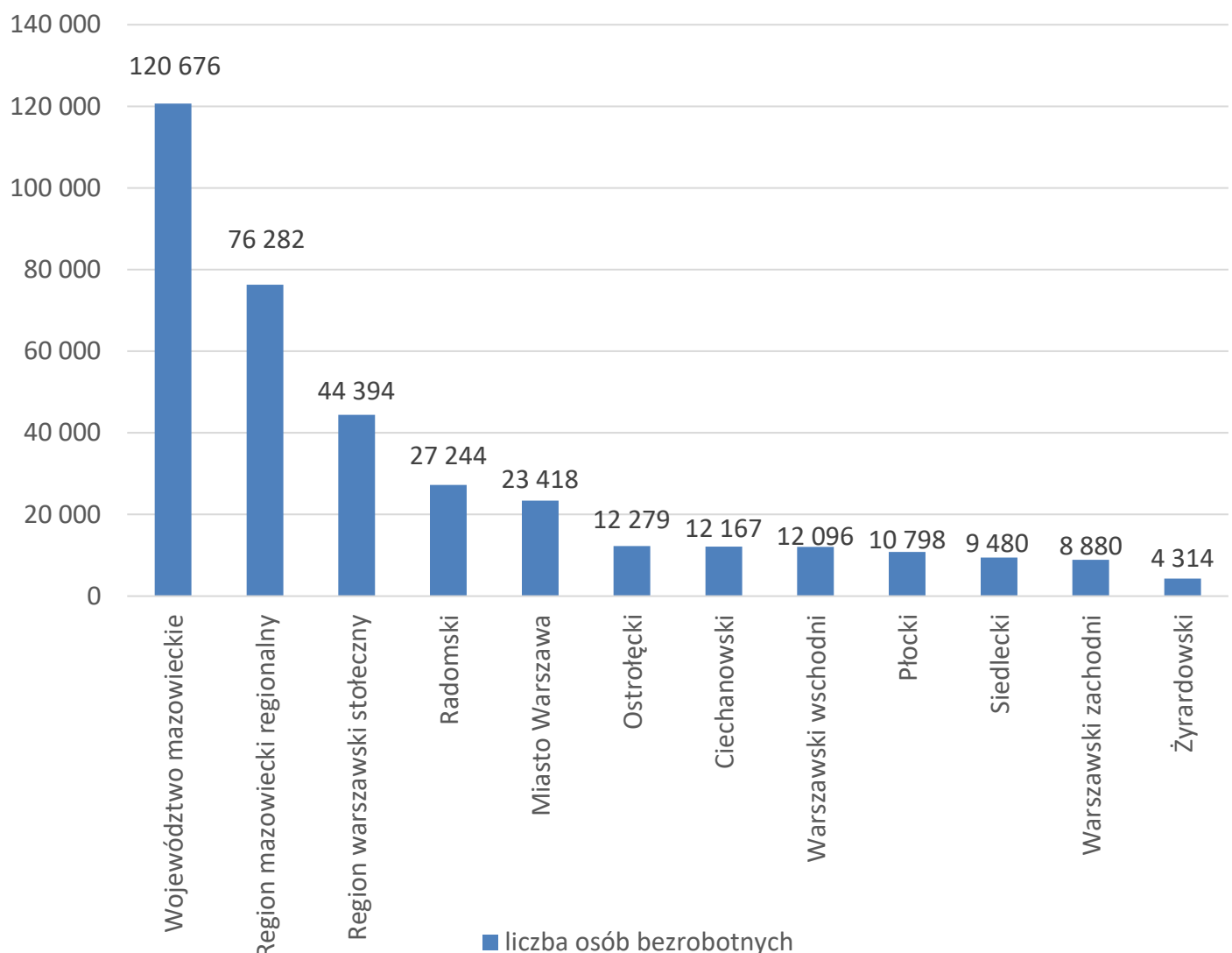
Lipiec 2022 r.

Liczba osób bezrobotnych

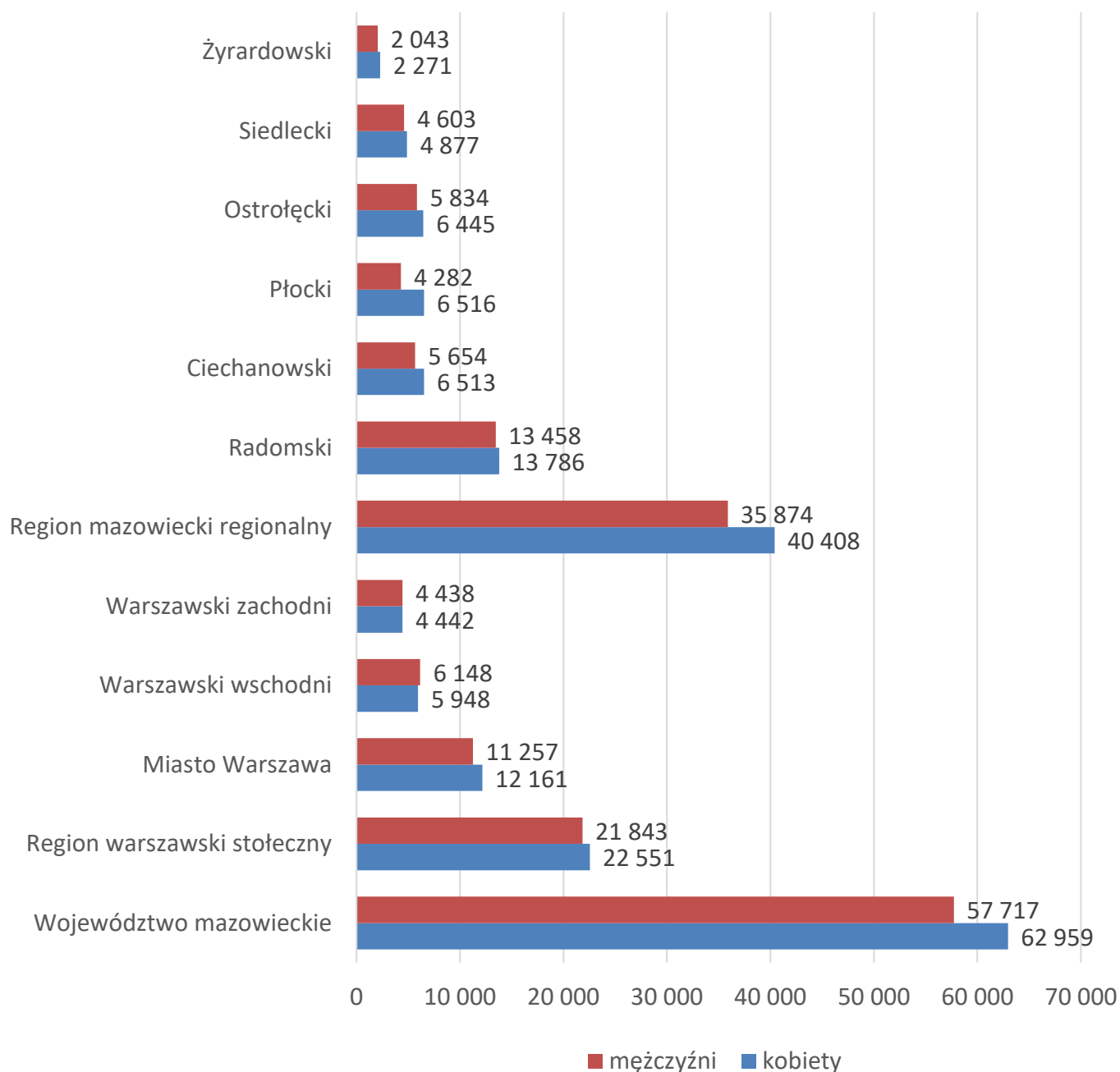
W lipcu w urzędach pracy zarejestrowanych było 120 676 osób bezrobotnych, to jest o 1 057 osób mniej niż w poprzednim miesiącu oraz o 18 936 osób mniej niż w lipcu 2021 roku. Kobiety stanowiły 52,2% osób bezrobotnych.

Największa liczba bezrobotnych wystąpiła w miastach: Warszawa – 23 418 osób, Radom – 8 133 osoby i Płock – 3 690 osób oraz w powiatach: radomskim – 7 544 osoby, wołomińskim – 6 015 osób i garwolińskim – 3 682 osoby. Najmniejszą liczbę bezrobotnych odnotowano w powiecie łosickim – 635 osób.

Wykres 1. Liczba osób bezrobotnych w podregionach województwa mazowieckiego



Wykres 2. Liczba osób bezrobotnych wg płci w podregionach województwa mazowieckiego

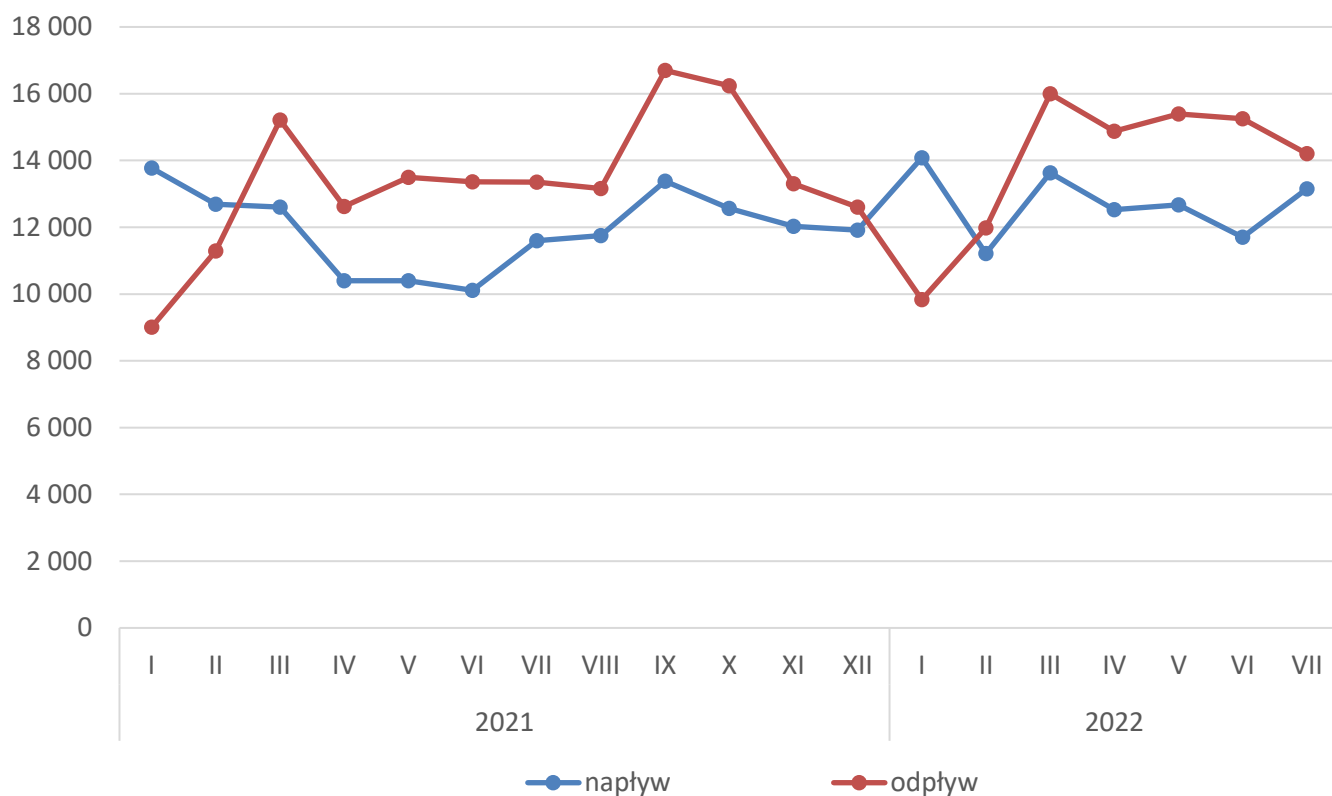


Napływ i odpływ osób bezrobotnych

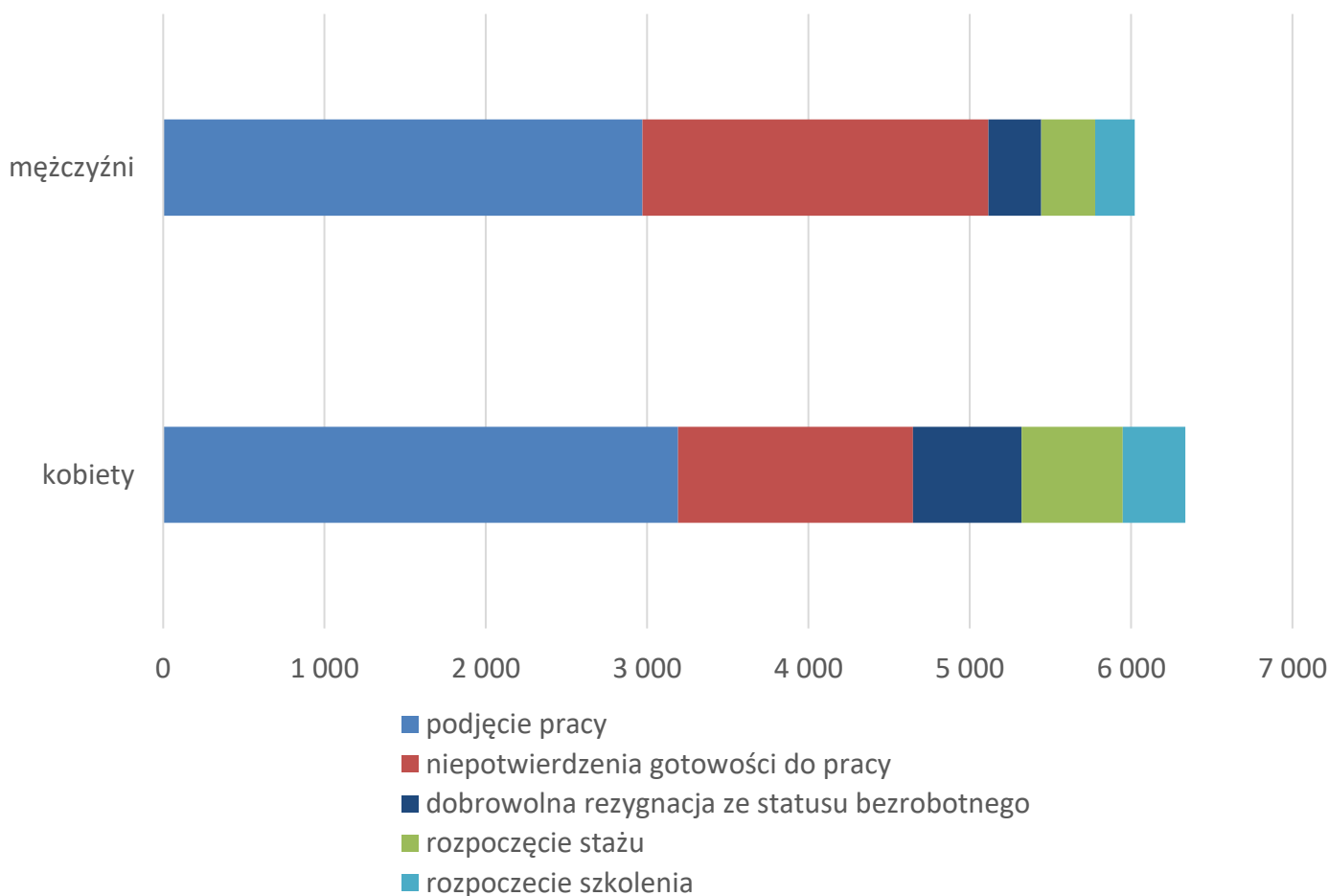
Do rejestru mazowieckich urzędów pracy włączono 13 153 osoby bezrobotne, a z ewidencji wyłączono 14 210 osób, w tym z powodu:

- podjęcia pracy – 6 162 osoby (43,4%) odpływu z bezrobocia;
- niepotwierdzenie gotowości do pracy – 3 602 osoby (25,3%) odpływu z bezrobocia;
- dobrowolnej rezygnacji ze statusu bezrobotnego – 999 osób (7,0%) odpływu z bezrobocia;
- rozpoczęcia stażu – 964 osoby (6,8%) odpływu z bezrobocia;
- rozpoczęcie szkolenia – 631 osób (4,4%) odpływu z bezrobocia.

Wykres 3. Napływ i odpływ osób bezrobotnych w województwie mazowieckim



Wykres 4. Główne powody wyrejestrowania z ewidencji osób bezrobotnych w województwie mazowieckim wg płci



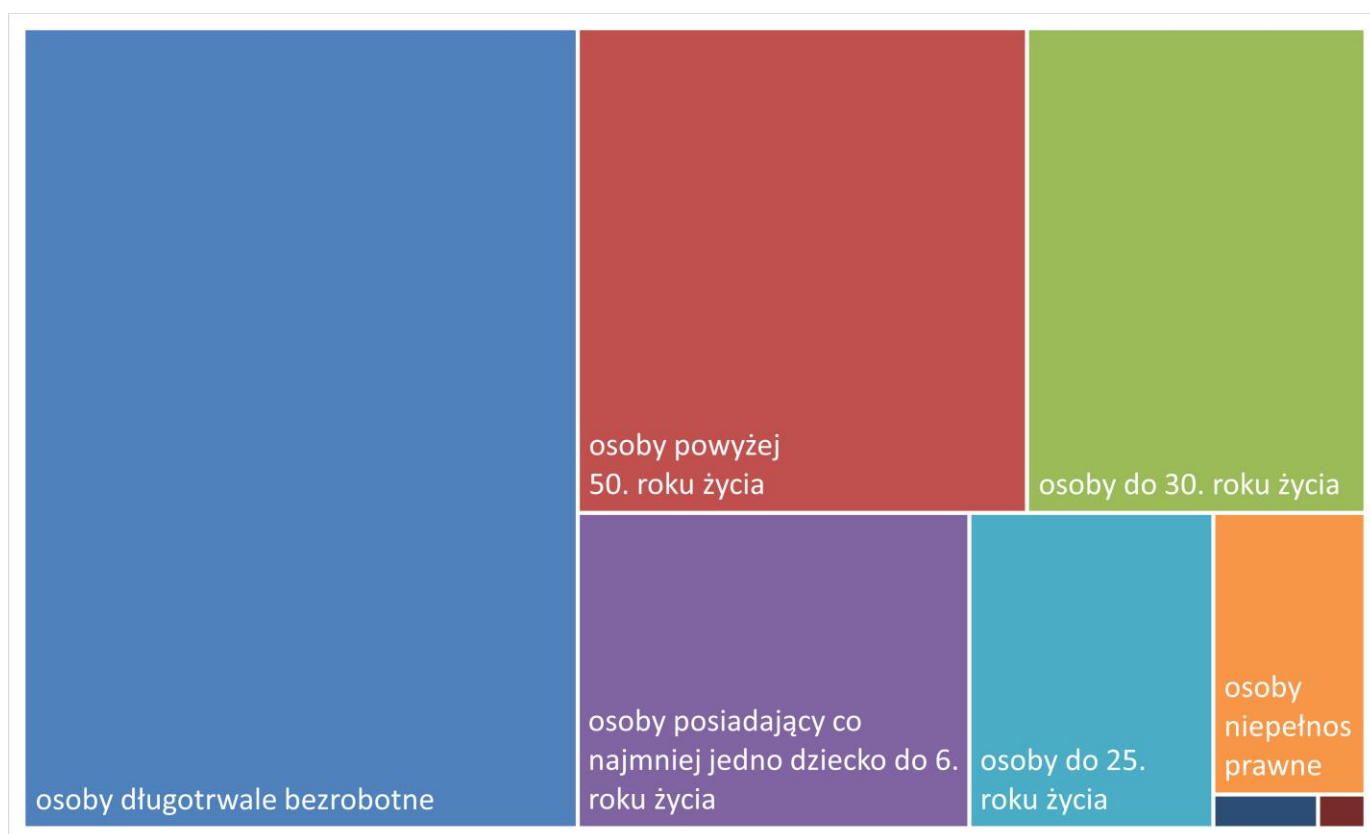
Osoby w szczególnej sytuacji na rynku pracy

Na koniec lipca 2022 r. bezrobotni w szczególnej sytuacji na rynku pracy to osoby:

- długotrwale bezrobotne – 68,4% ogółu bezrobotnych* (67 854 osoby);
- powyżej 50. roku życia – 33,6% ogółu bezrobotnych* (33 320 osób);
- do 30. roku życia – 25,3% ogółu bezrobotnych* (25 101 osób);
- posiadające co najmniej jedno dziecko do 6. roku życia – 19,0% ogółu bezrobotnych* (18 869 osób);
- do 25. roku życia – 11,9% ogółu bezrobotnych* (11 769 osób);
- niepełnosprawne – 6,6% ogółu bezrobotnych* (6 542 osoby);
- korzystające ze świadczeń z pomocy społecznej – 0,5% ogółu bezrobotnych* (541 osób);
- posiadające co najmniej jedno dziecko niepełnosprawne do 18. roku życia - 0,2% ogółu bezrobotnych* (245 osób).

* dotyczy ogółu osób bezrobotnych w szczególnej sytuacji na rynku pracy

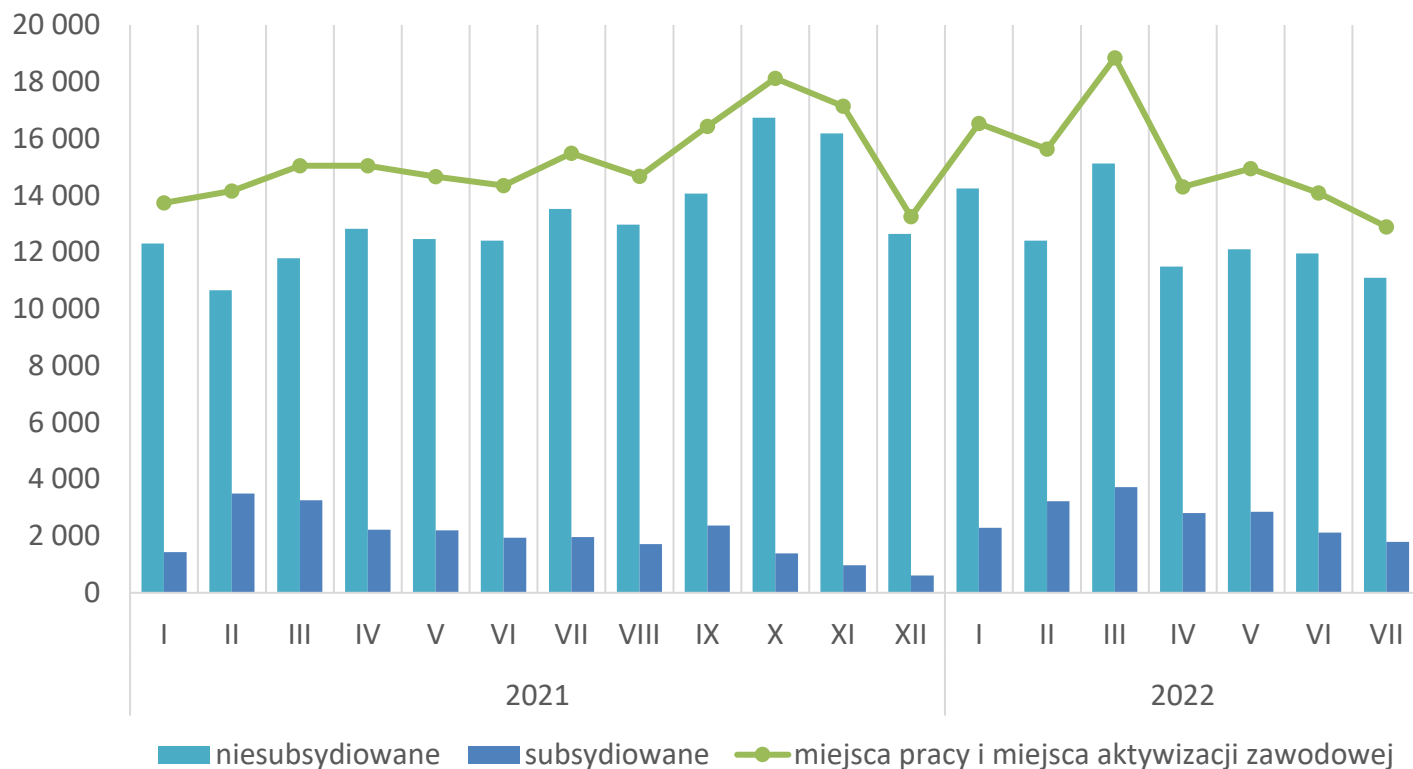
Wykres 5. Udział osób w szczególnej sytuacji na rynku pracy wśród ogółu osób bezrobotnych w województwie mazowieckim



Wolne miejsca pracy i miejsca aktywizacji zawodowej

W lipcu pracodawcy zgłosili do mazowieckich urzędów pracy 12 893 wolne miejsca pracy i miejsca aktywizacji zawodowej, tj. o 1 188 (8,4%) miejsc mniej niż w poprzednim miesiącu. Większość zgłoszonych miejsc pracy to oferty pracy niesubsydiowanej (11 094 miejsca; 86,0%). Miejsc pracy subsydiowanej było o 326 mniej niż w poprzednim miesiącu.

Wykres 6. Wolne miejsca pracy i miejsca aktywizacji zawodowej w województwie mazowieckim



Wykres 7. Wolne miejsca pracy i miejsca aktywizacji zawodowej w podregionach województwa mazowieckiego

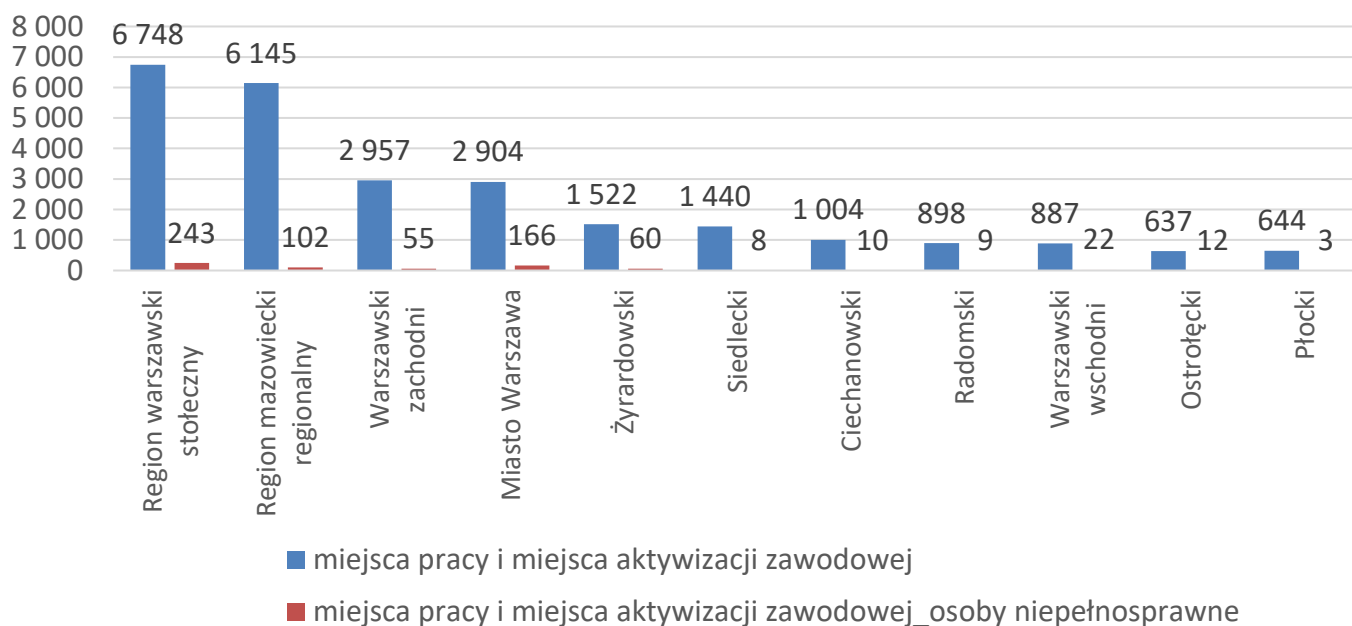


Tabela 1. Struktura osób bezrobotnych (stan na koniec miesiąca/roku)

	Lipiec 2021 r.	udział %	Czerwiec 2022 r.	udział %	Lipiec 2022 r.	udział %
Osoby bezrobotne ogółem	139 612	100,0	121 733	100,0	120 676	100,0
kobiety	71 324	51,1	62 925	51,7	62 959	52,2
mężczyźni	68 288	48,9	58 808	48,3	57 717	47,8
ponadto:						
Poprzednio pracujący	119 824	85,8	102 642	84,3	101 788	84,3
Dotychczas nie pracujący	19 788	14,2	19 091	15,7	18 888	15,7
Zamieszkali na wsi	61 364	44,0	53 244	43,7	52 938	43,9
Z prawem do zasiłku	20 197	14,5	16 803	13,8	16 697	13,8
Zwolnieni z przyczyn zakładu pracy	7 092	5,1	5 601	4,6	5 524	4,6
Osoby w okresie do 12 miesięcy od dnia ukończenia nauki	2 166	1,6	1 798	1,5	1 973	1,6
Cudzoziemcy	1 171	0,8	4 709	3,9	4 655	3,9