



## Dane szacunkowe o rynku pracy województwa mazowieckiego

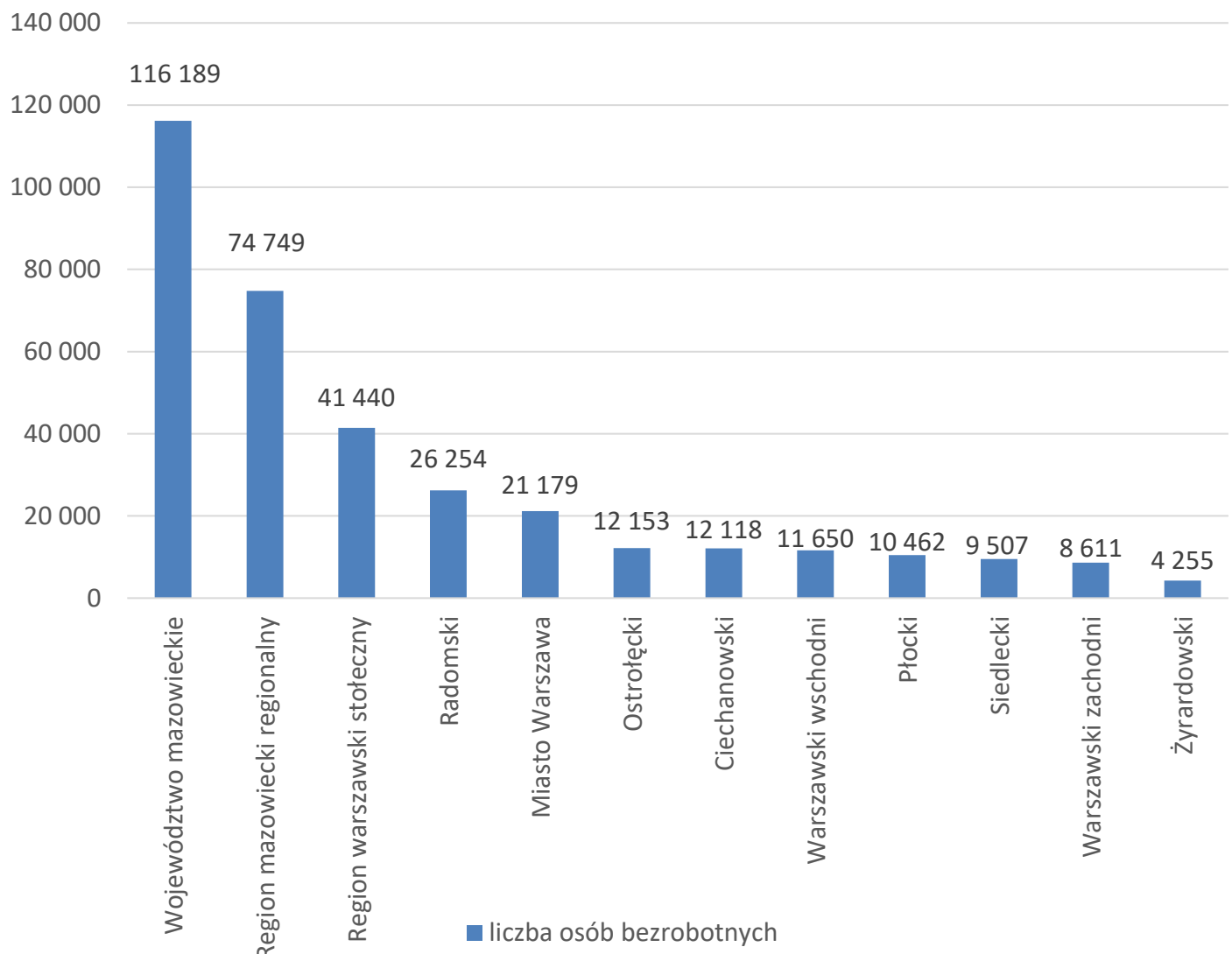
Październik 2022 r.

### Liczba osób bezrobotnych

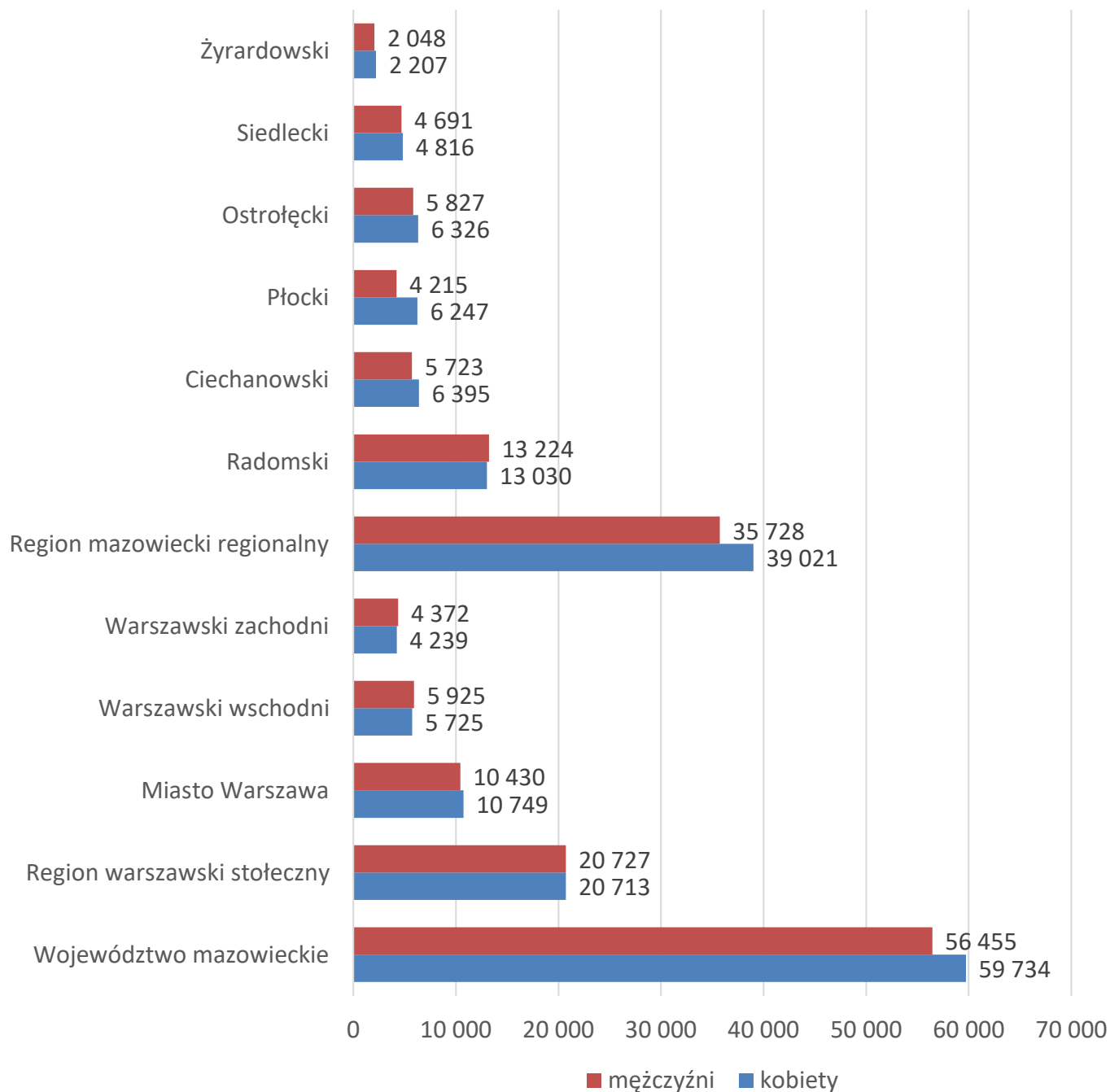
W październiku w urzędach pracy zarejestrowanych było 116 189 osób bezrobotnych, to jest o 2 063 osoby mniej niż w poprzednim miesiącu oraz o 15 021 osób mniej niż w październiku 2021 roku. Kobiety stanowiły 51,4% osób bezrobotnych.

Największa liczba bezrobotnych wystąpiła w miastach: Warszawa – 21 179 osób, Radom – 7 752 osoby i Płock – 3 584 osoby oraz w powiatach: radomskim – 7 304 osoby, wołomińskim – 5 727 osób i garwolińskim – 3 755 osób. Najmniejszą liczbę bezrobotnych odnotowano w powiecie łosickim – 607 osób.

Wykres 1. Liczba osób bezrobotnych w podregionach województwa mazowieckiego



Wykres 2. Liczba osób bezrobotnych wg płci w podregionach województwa mazowieckiego

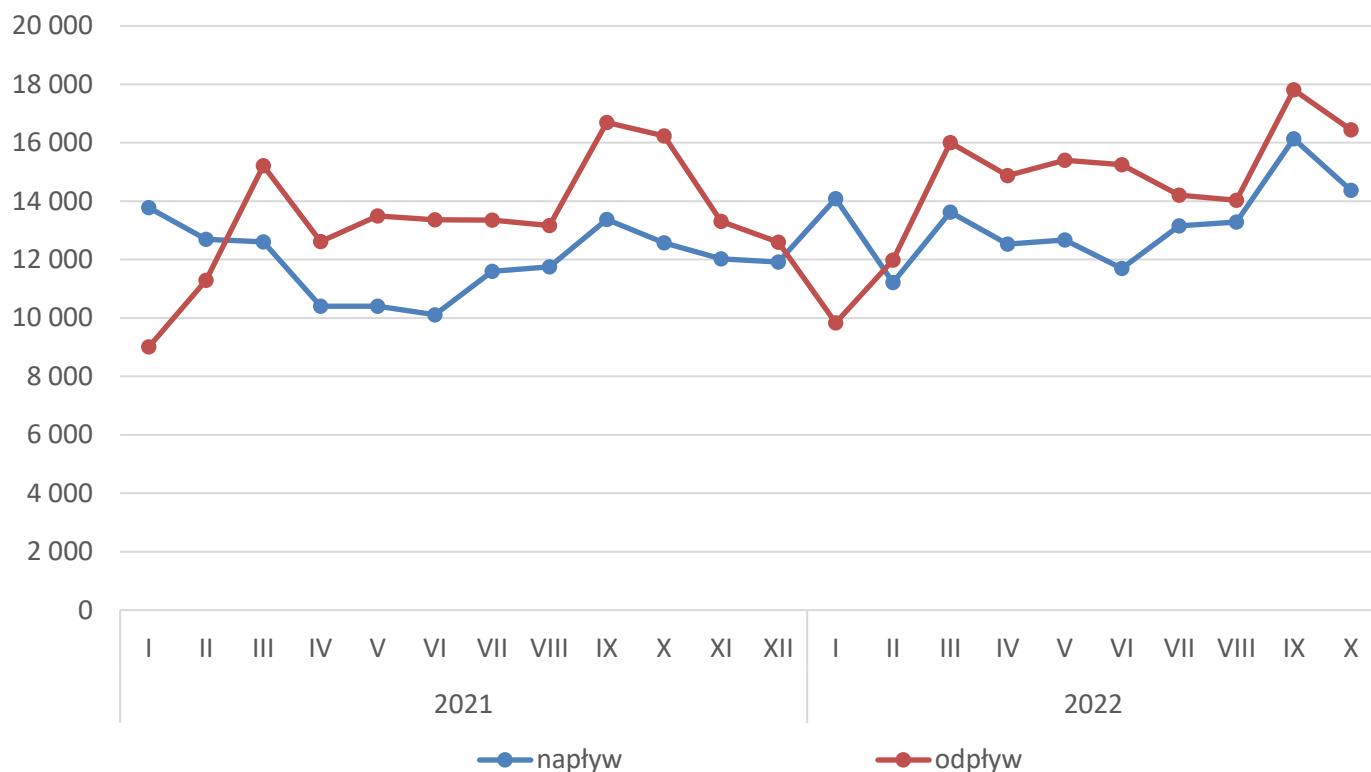


### Napływ i odpływ osób bezrobotnych

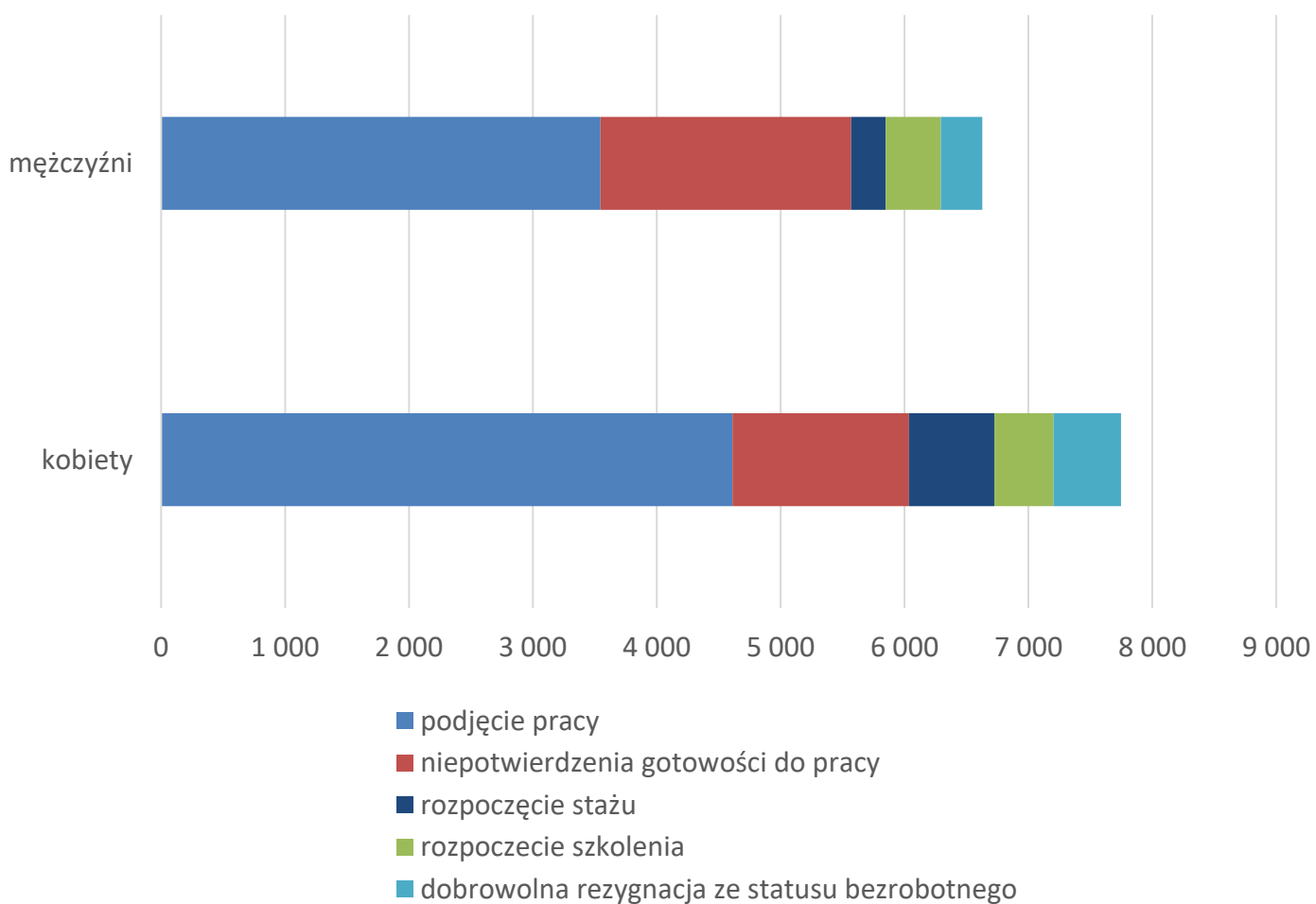
Do rejestru mazowieckich urzędów pracy włączono 14 374 osoby bezrobotne, a z ewidencji wyłączono 16 437 osób, w tym z powodu:

- podjęcia pracy – 8 156 osób (49,6% odpływu z bezrobocia);
- niepotwierdzenie gotowości do pracy – 3 452 osoby (21,0% odpływu z bezrobocia);
- rozpoczęcia stażu – 965 osób (5,9% odpływu z bezrobocia);
- rozpoczęcie szkolenia – 925 osób (5,6% odpływu z bezrobocia);
- dobrowolnej rezygnacji ze statusu bezrobotnego – 877 osób (5,3% odpływu z bezrobocia).

Wykres 3. Napływ i odpływ osób bezrobotnych w województwie mazowieckim



Wykres 4. Główne powody wyrejestrowania z ewidencji osób bezrobotnych w województwie mazowieckim wg płci



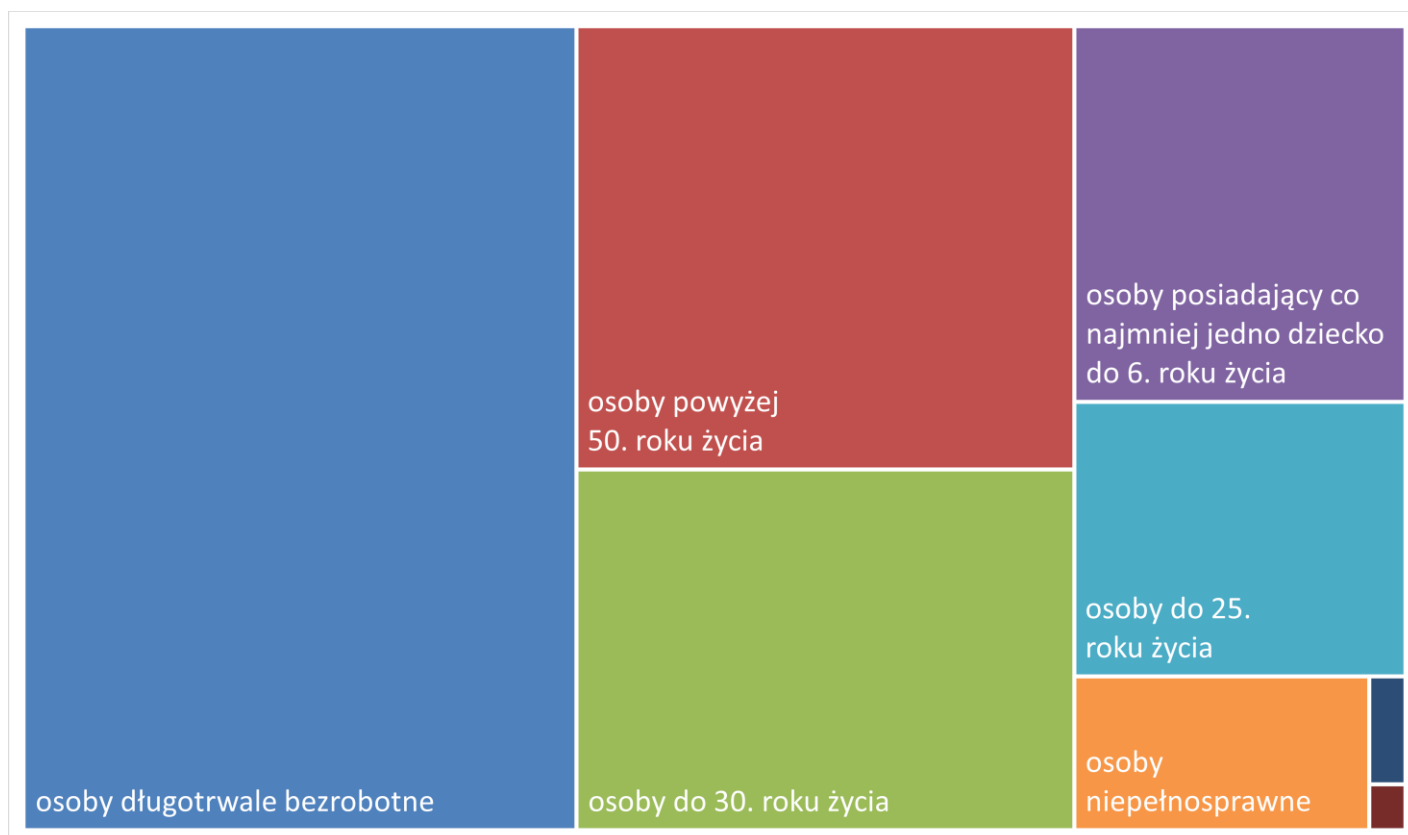
## Osoby w szczególnej sytuacji na rynku pracy

Na koniec października 2022 r. bezrobotni w szczególnej sytuacji na rynku pracy to osoby:

- długotrwale bezrobotne – 66,7% ogółu bezrobotnych\* (63 650 osób);
- powyżej 50. roku życia – 33,1% ogółu bezrobotnych\* (31 592 osoby);
- do 30. roku życia – 26,9% ogółu bezrobotnych\* (25 685 osób);
- posiadające co najmniej jedno dziecko do 6. roku życia – 18,7% ogółu bezrobotnych\* (17 812 osób);
- do 25. roku życia – 13,6% ogółu bezrobotnych\* (13 011 osób);
- niepełnosprawne – 6,8% ogółu bezrobotnych\* (6 483 osoby);
- korzystające ze świadczeń z pomocy społecznej – 0,6% ogółu bezrobotnych\* (560 osób);
- posiadające co najmniej jedno dziecko niepełnosprawne do 18. roku życia - 0,2% ogółu bezrobotnych\* (236 osób).

\* dotyczy ogółu osób bezrobotnych w szczególnej sytuacji na rynku pracy

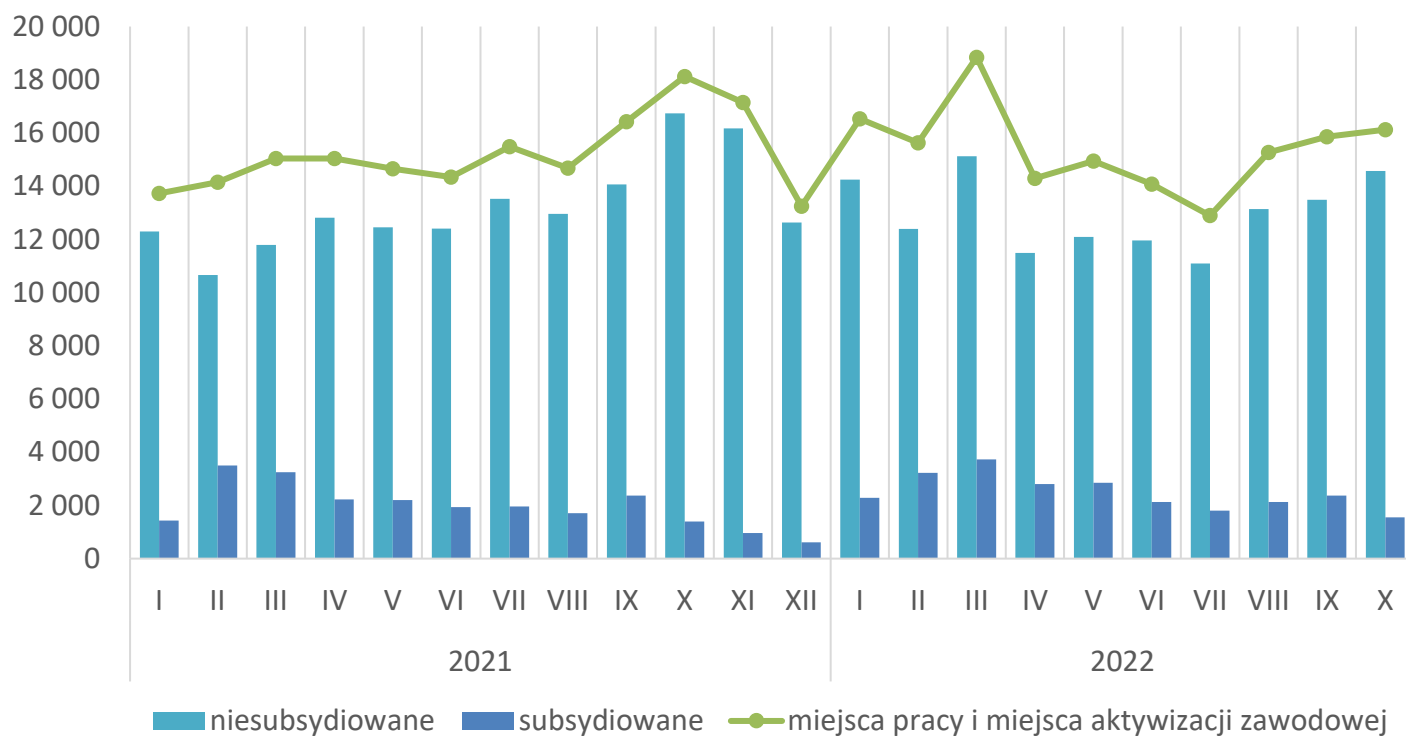
Wykres 5. Udział osób w szczególnej sytuacji na rynku pracy wśród ogółu osób bezrobotnych w województwie mazowieckim



## Wolne miejsca pracy i miejsca aktywizacji zawodowej

W październiku pracodawcy zgłosili do mazowieckich urzędów pracy 16 124 wolne miejsca pracy i miejsca aktywizacji zawodowej, tj. o 266 (1,7%) miejsc więcej niż w poprzednim miesiącu. Większość zgłoszonych miejsc pracy to oferty pracy niesubsydiowanej (14 568 miejsc; 90,3%). Miejsc pracy subsydiowanej było o 811 mniej niż w poprzednim miesiącu.

Wykres 6. Wolne miejsca pracy i miejsca aktywizacji zawodowej w województwie mazowieckim



Wykres 7. Wolne miejsca pracy i miejsca aktywizacji zawodowej w podregionach województwa mazowieckiego

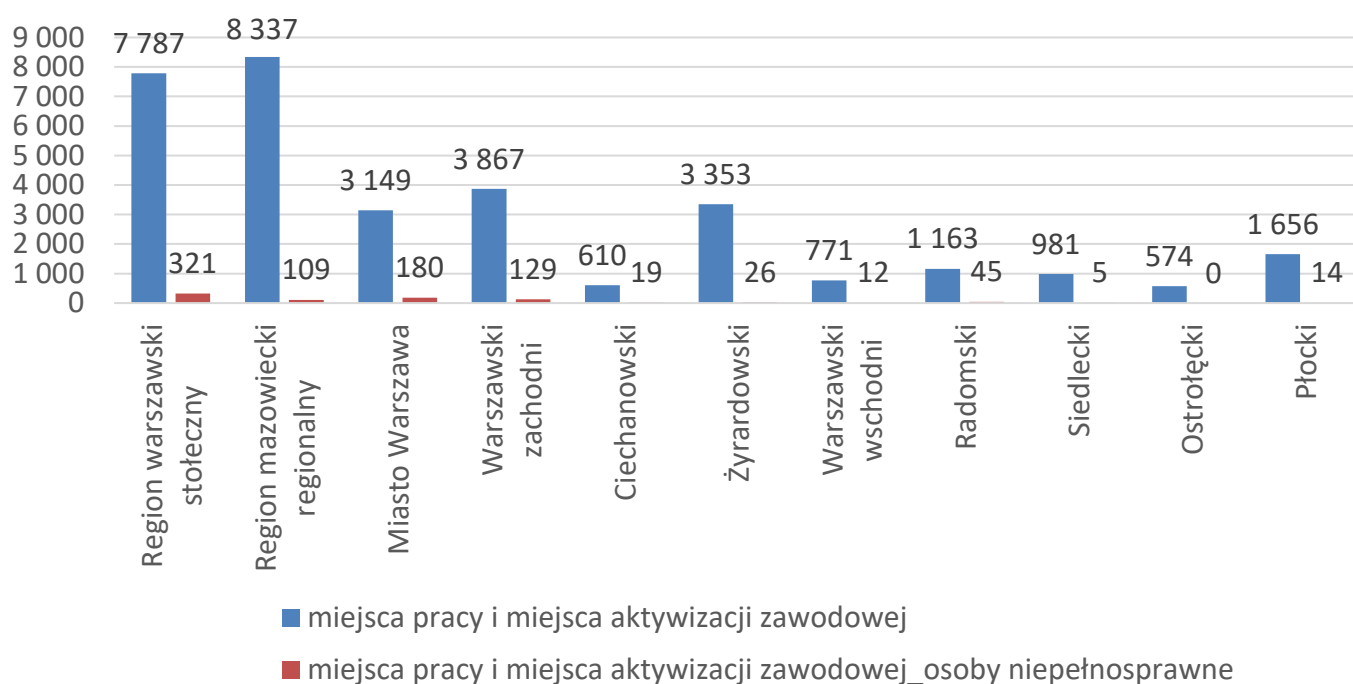


Tabela 1. Struktura osób bezrobotnych (stan na koniec miesiąca/roku)

	Październik 2021 r.	udział %	Wrzesień 2022 r.	udział %	Październik 2022 r.	udział %
Osoby bezrobotne ogółem	131 210	100,0	118 252	100,0	116 189	100,0
kobiety	66 851	50,9	60 998	51,6	59 734	51,4
mężczyźni	64 359	49,1	57 254	48,4	56 455	48,6
ponadto:						
Poprzednio pracujący	111 875	85,3	98 880	83,6	97 394	83,8
Dotychczas nie pracujący	19 335	14,7	19 372	16,4	18 795	16,2
Zamieszkali na wsi	58 247	44,4	52 574	44,5	52 154	44,9
Z prawem do zasiłku	17 309	13,2	15 696	13,3	15 577	13,4
Zwolnieni z przyczyn zakładu pracy	6 404	4,9	5 248	4,4	5 177	4,5
Osoby w okresie do 12 miesięcy od dnia ukończenia nauki	3 636	2,8	3 827	3,2	4 164	3,6
Cudzoziemcy	1 152	0,9	4281	3,6	3 993	3,4