



# Statystyka rynku pracy województwa mazowieckiego

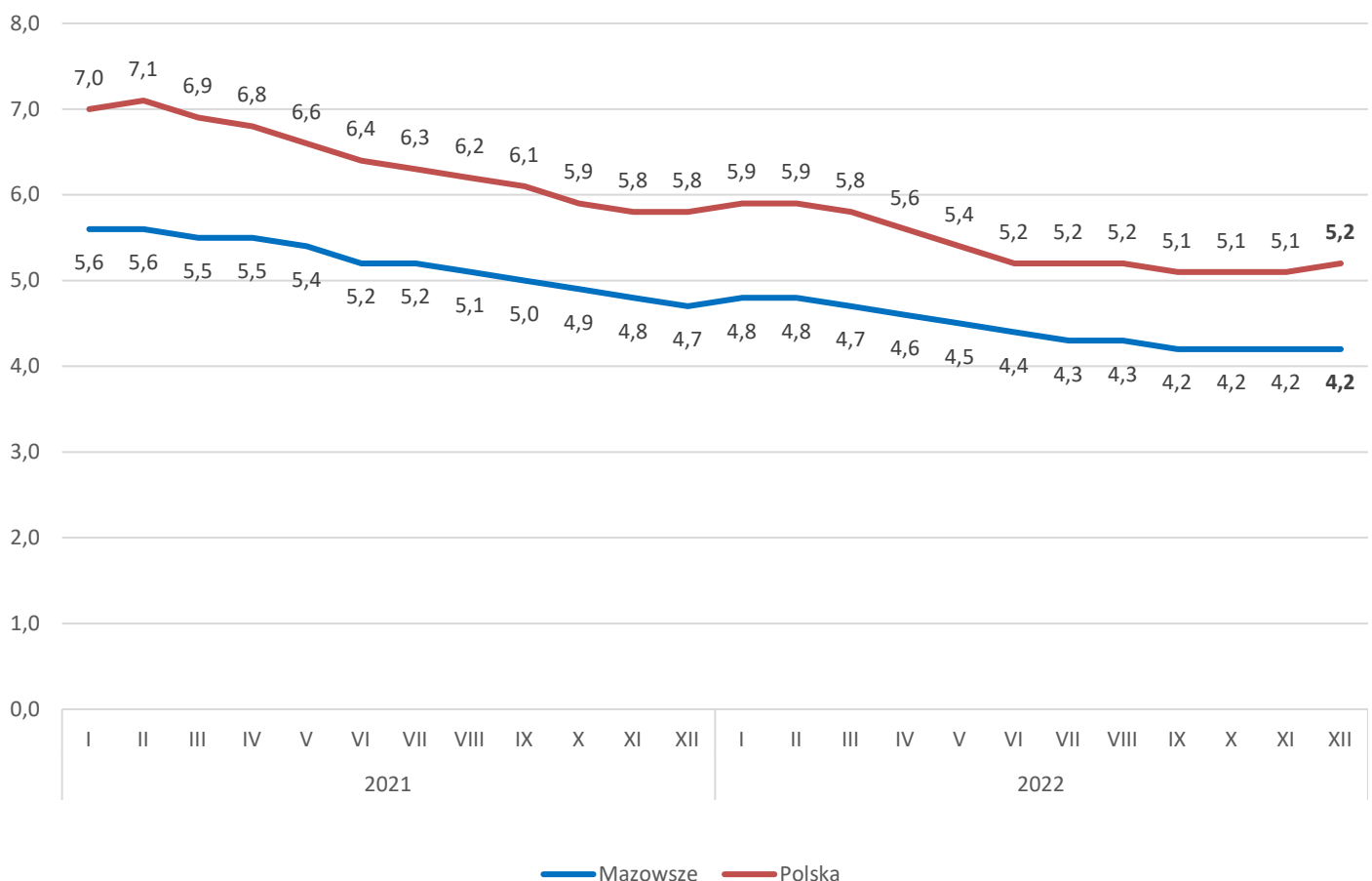
Grudzień 2022 r.

## Liczba osób bezrobotnych i stopa bezrobocia

W grudniu w urzędach pracy zarejestrowanych było 116 520 osób bezrobotnych, to jest o 710 osób więcej niż w poprzednim miesiącu oraz o 12 728 osób mniej niż w grudniu 2021 roku. Kobiety stanowiły 50,6% osób bezrobotnych.

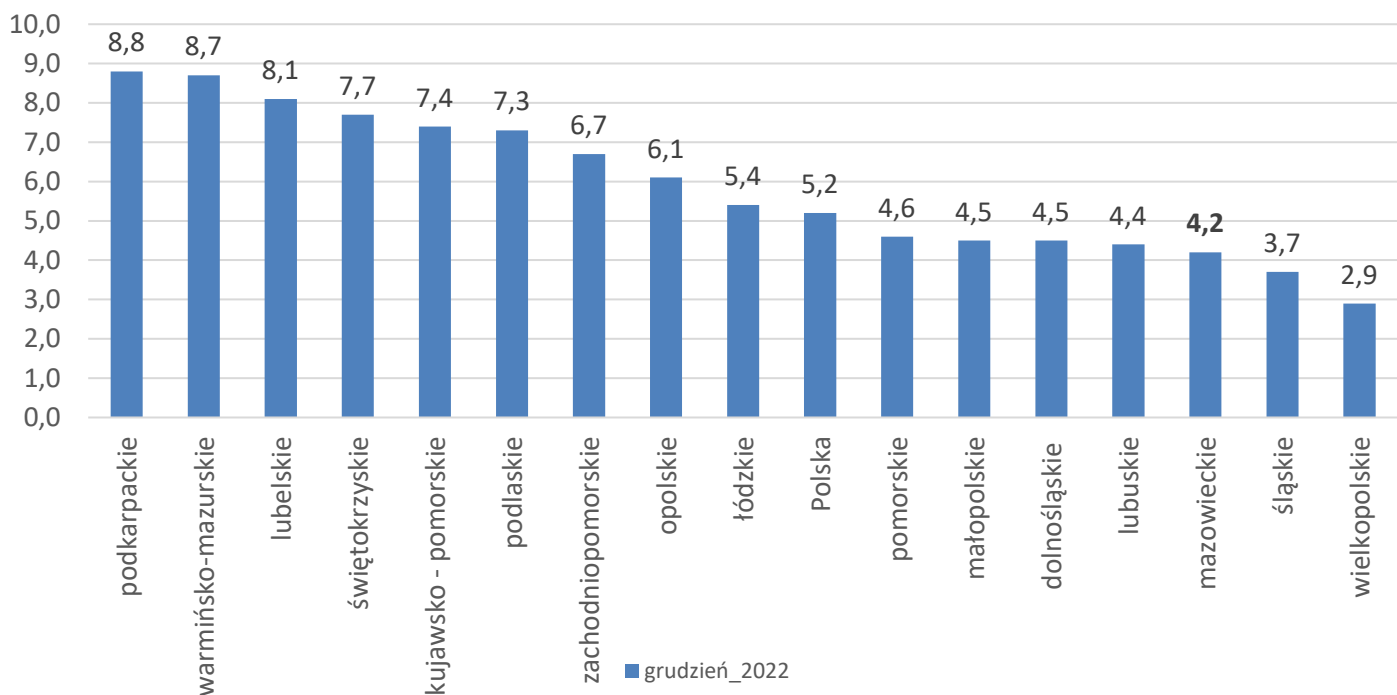
Stopa bezrobocia rejestrowanego w województwie mazowieckim w ciągu miesiąca nie zmieniła się i wynosi 4,2%. Najniższa stopa bezrobocia w kraju wystąpiła w województwach wielkopolskim (2,9%) oraz śląskim (3,7%). Wartość stopy bezrobocia dla kraju wzrosła o 0,1 pkt proc. i wyniosła 5,2% (Wykres 1.).

Wykres 1. Stopa bezrobocia w województwie mazowieckim na tle kraju w latach 2021-2022 (w %)\*

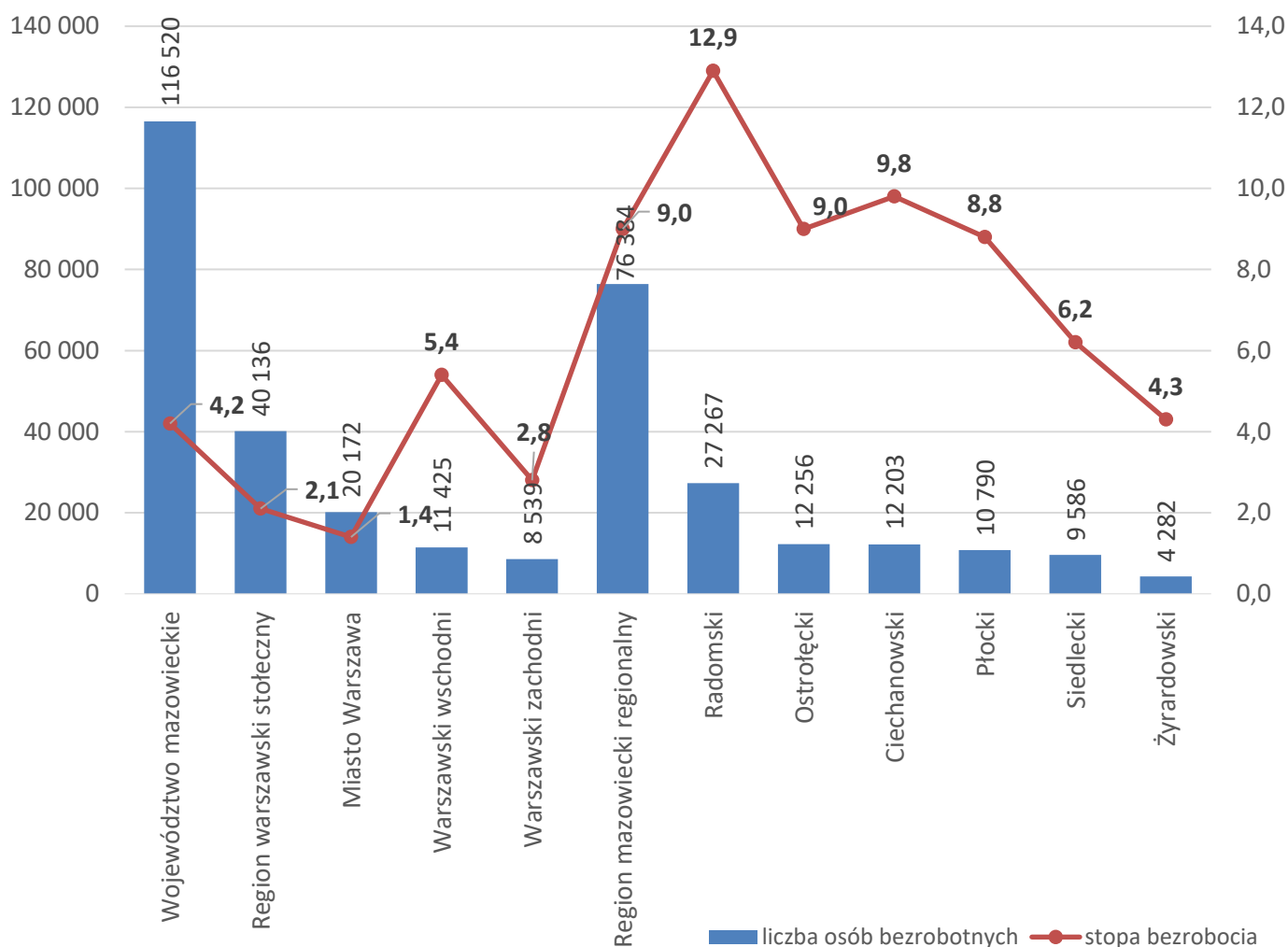


\* dane zaktualizowane z uwzględnieniem pracujących w gospodarstwach indywidualnych w rolnictwie (będących składową cywilnej ludności aktywnej zawodowo) wyznaczonych na podstawie wyników Powszechnego Spisu Rolnego 2020 roku.

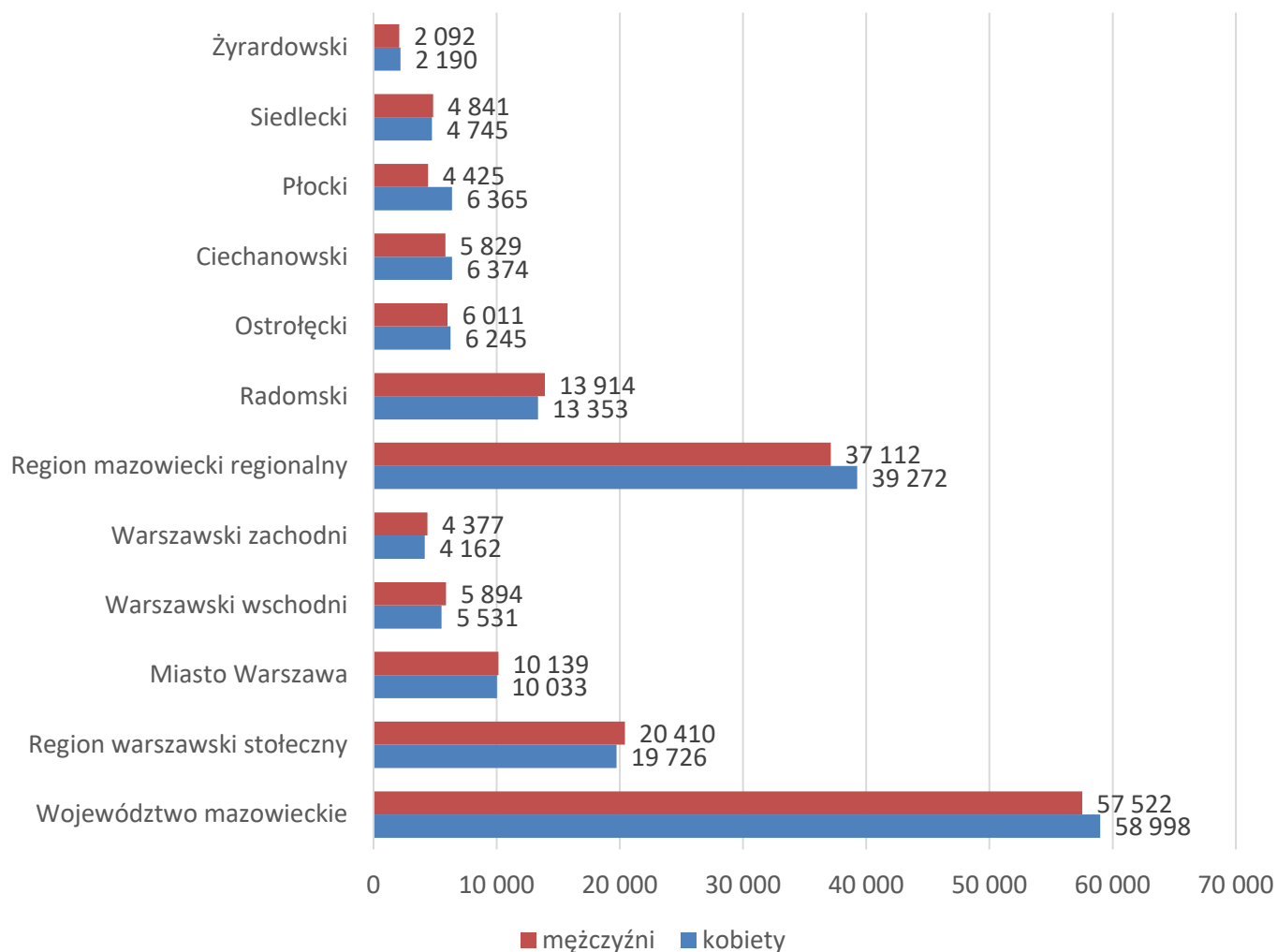
Wykres 2. Stopa bezrobocia wg województw (w %)



Wykres 3. Liczba osób bezrobotnych i stopa bezrobocia (w %) w podregionach województwa mazowieckiego



Wykres 4. Liczba osób bezrobotnych wg płci w podregionach województwa mazowieckiego



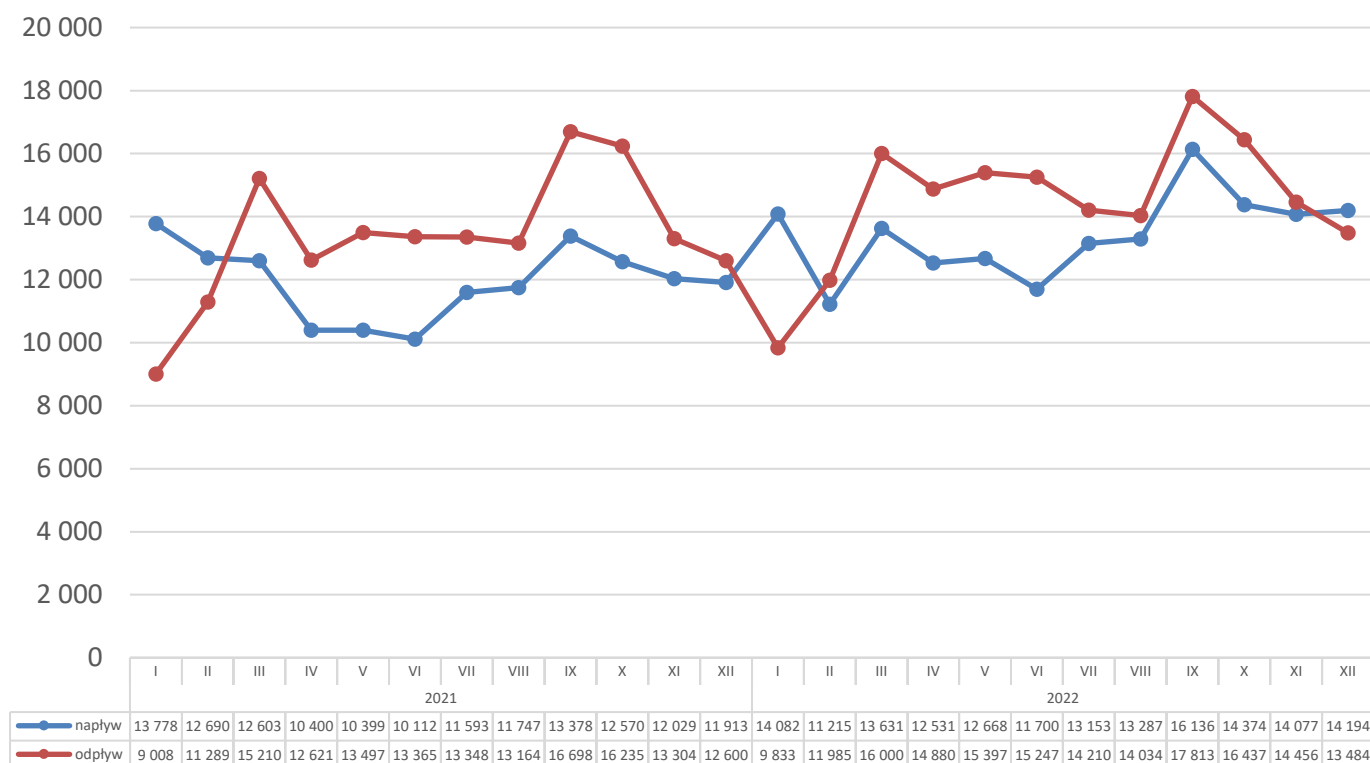
## Napływ i odpływ osób bezrobotnych

W grudniu napływ osób bezrobotnych był większy od odpływu. W urzędach pracy województwa mazowieckiego zarejestrowało się 14 194 osoby bezrobotne, tj. o 117 osób (0,8%) więcej niż miesiąc wcześniej. Spadła liczba osób bezrobotnych rejestrujących się po raz pierwszy o 27,0% a wzrosła liczba osób rejestrujących się po raz kolejny o 9,9%.

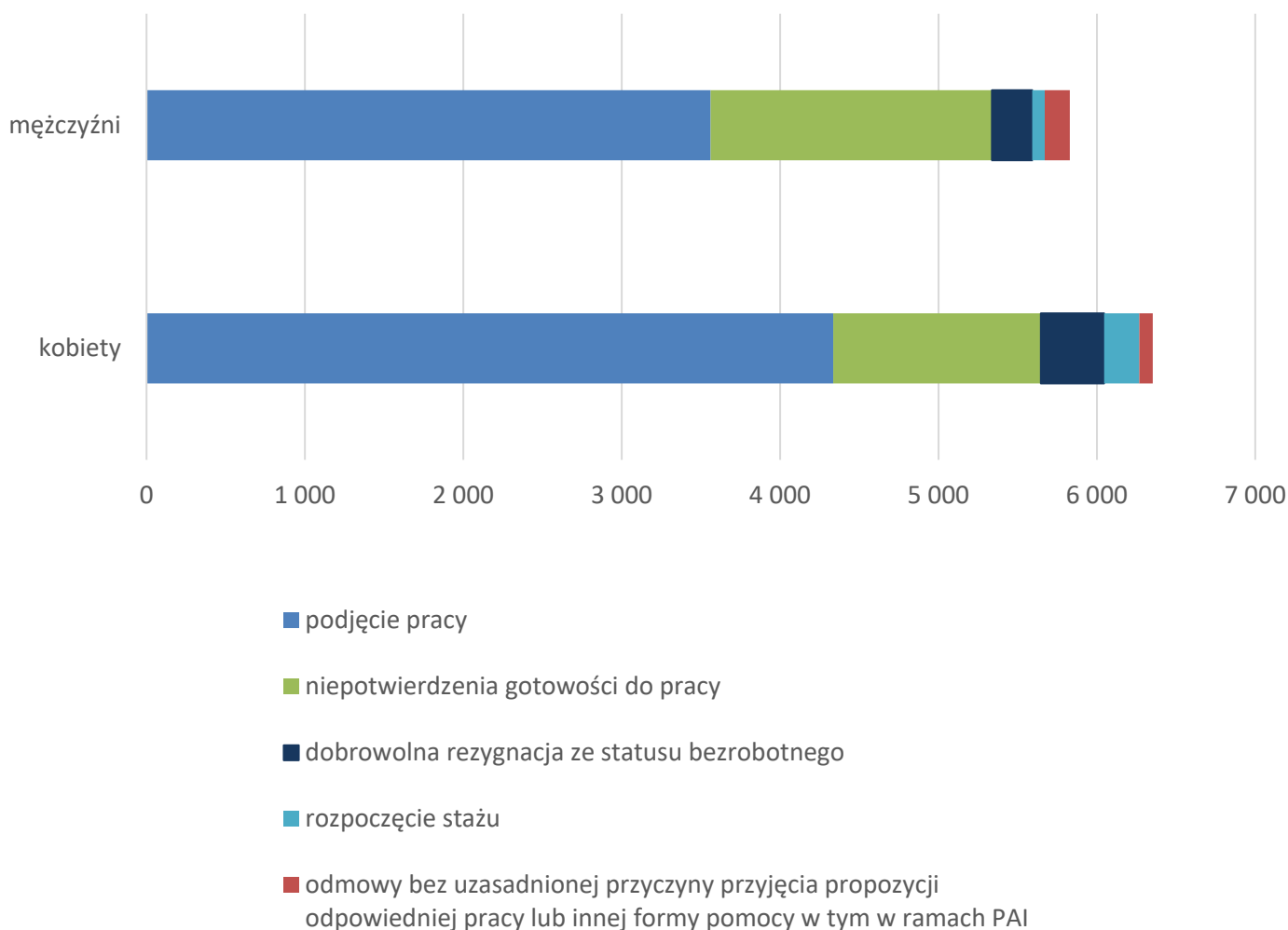
Z ewidencji wyłączono 13 484 osoby, tj. o 6,7% mniej niż w poprzednim miesiącu. Najwięcej wyrejestrowań z ewidencji dokonano z powodu:

- podjęcia pracy – 7 897 osób (58,6% odpływu z bezrobocia);
- niepotwierdzenie gotowości do pracy – 3 087 osób (22,9% odpływu z bezrobocia);
- dobrowolnej rezygnacji ze statusu bezrobotnego – 653 osoby (4,8% odpływu z bezrobocia);
- rozpoczęcia stażu – 303 osoby (2,2% odpływu z bezrobocia);
- odmowy bez uzasadnionej przyczyny przyjęcia propozycji odpowiedniej pracy lub innej formy pomocy w tym w ramach PAI – 242 osoby (1,8% odpływu z bezrobocia).

Wykres 5. Napływ i odpływ osób bezrobotnych w województwie mazowieckim

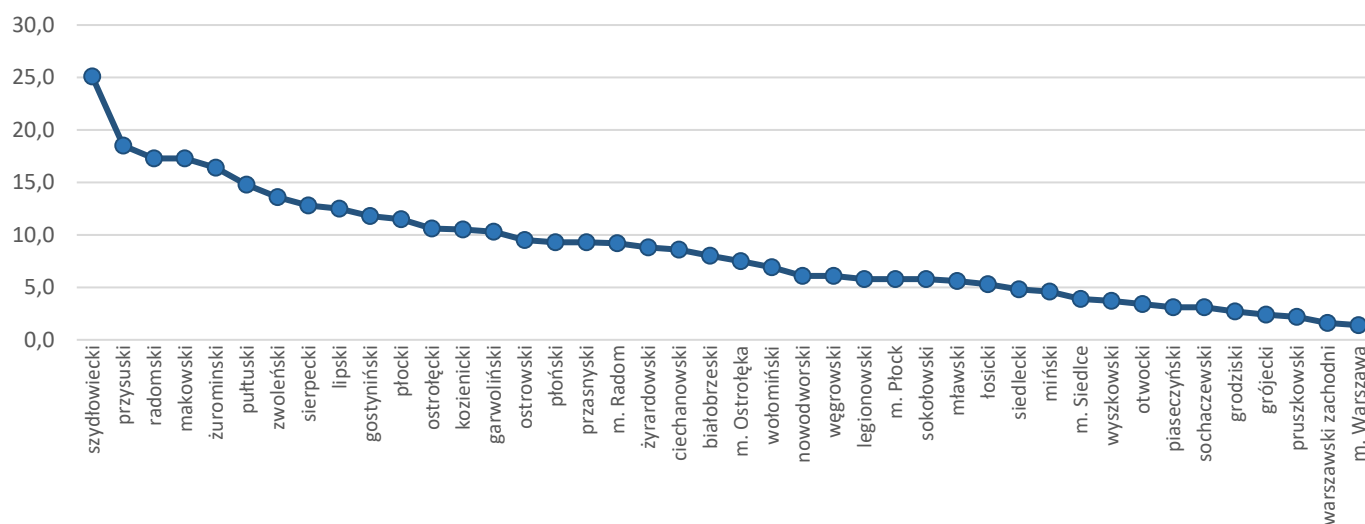


Wykres 6. Główne powody wyrejestrowania z ewidencji osób bezrobotnych w województwie mazowieckim wg płci





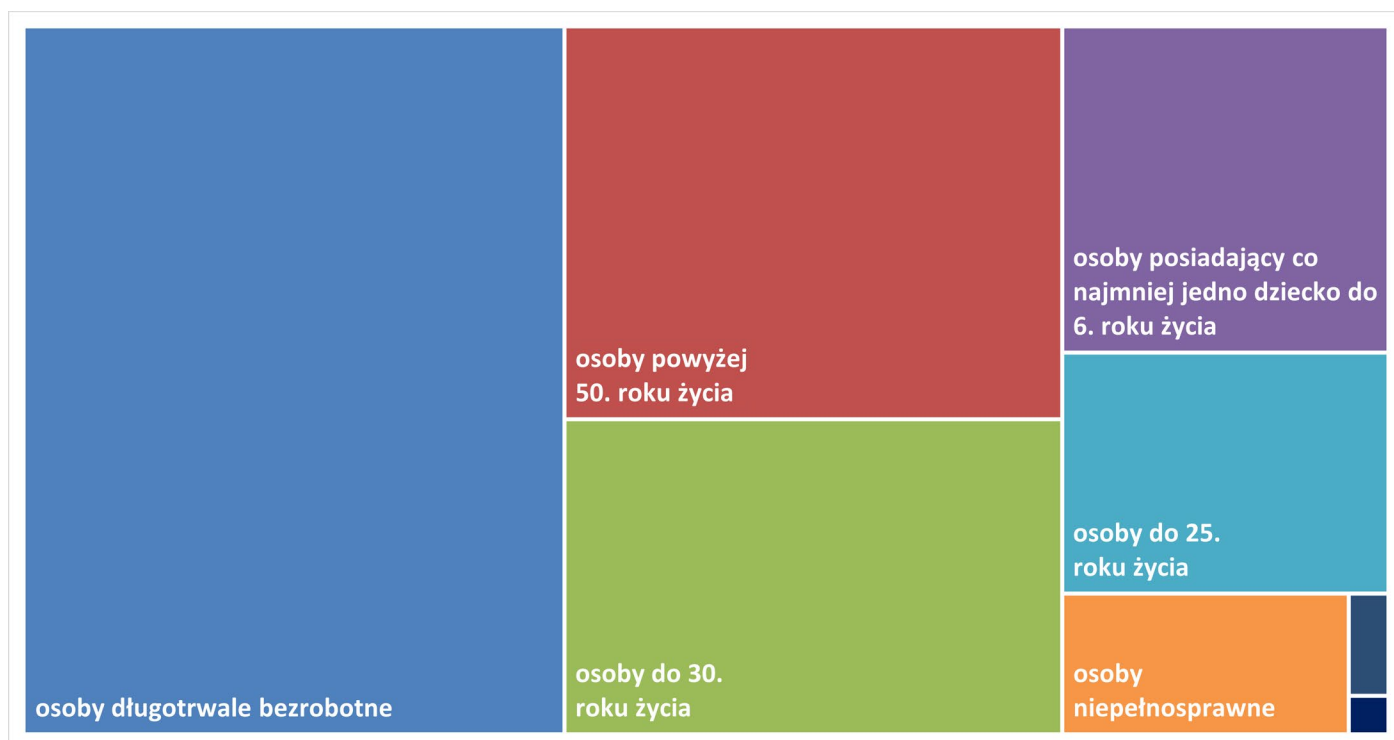
Wykres 7. Stopa bezrobocia (w %) w powiatach województwa mazowieckiego – grudzień 2022



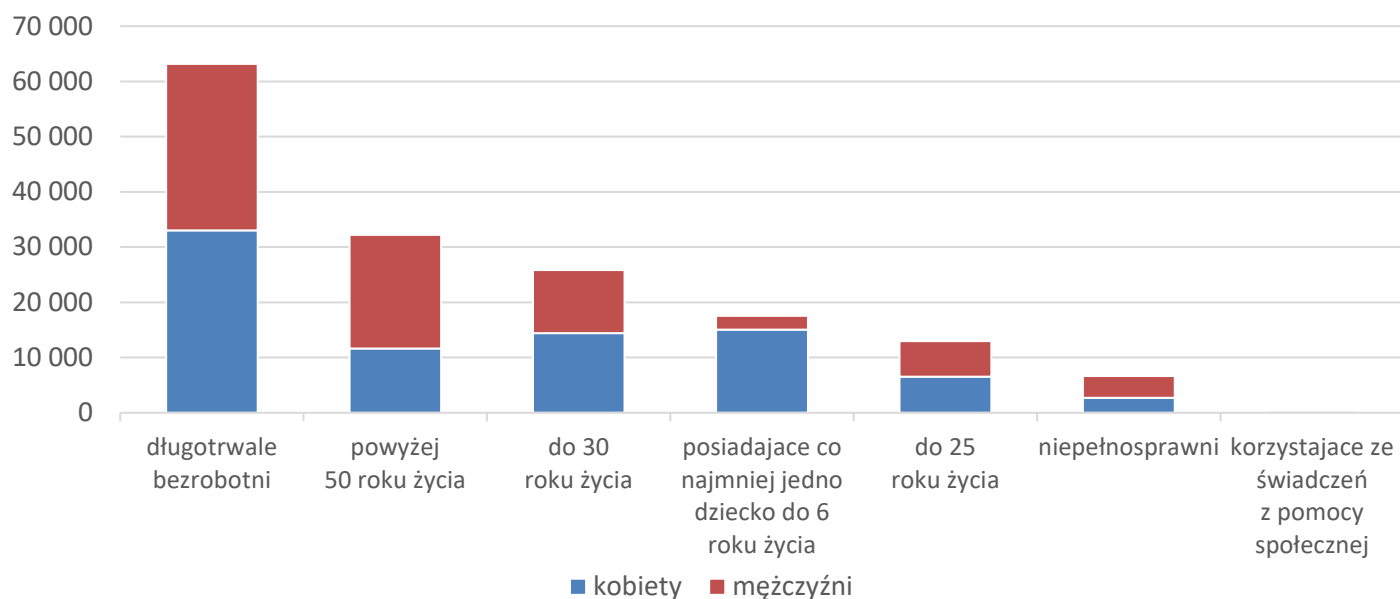
## Osoby w szczególnej sytuacji na rynku pracy

Dane statystyczne dotyczące osób znajdujących się w szczególnej sytuacji na rynku pracy uległy nieznacznym zmianom w porównaniu z poprzednimi miesiącami. Osoby te stanowiły 82,3% wszystkich bezrobotnych zarejestrowanych w województwie mazowieckim. Znaczna część z nich to osoby długotrwale bezrobotne (65,9%), osoby powyżej 50. roku życia (33,6%) oraz do 30. roku życia (27,0%). W porównaniu do poprzedniego miesiąca nie zmienił się udział bezrobotnych, którzy posiadają co najmniej jedno dziecko niepełnosprawne do 18. roku życia (0,3%).

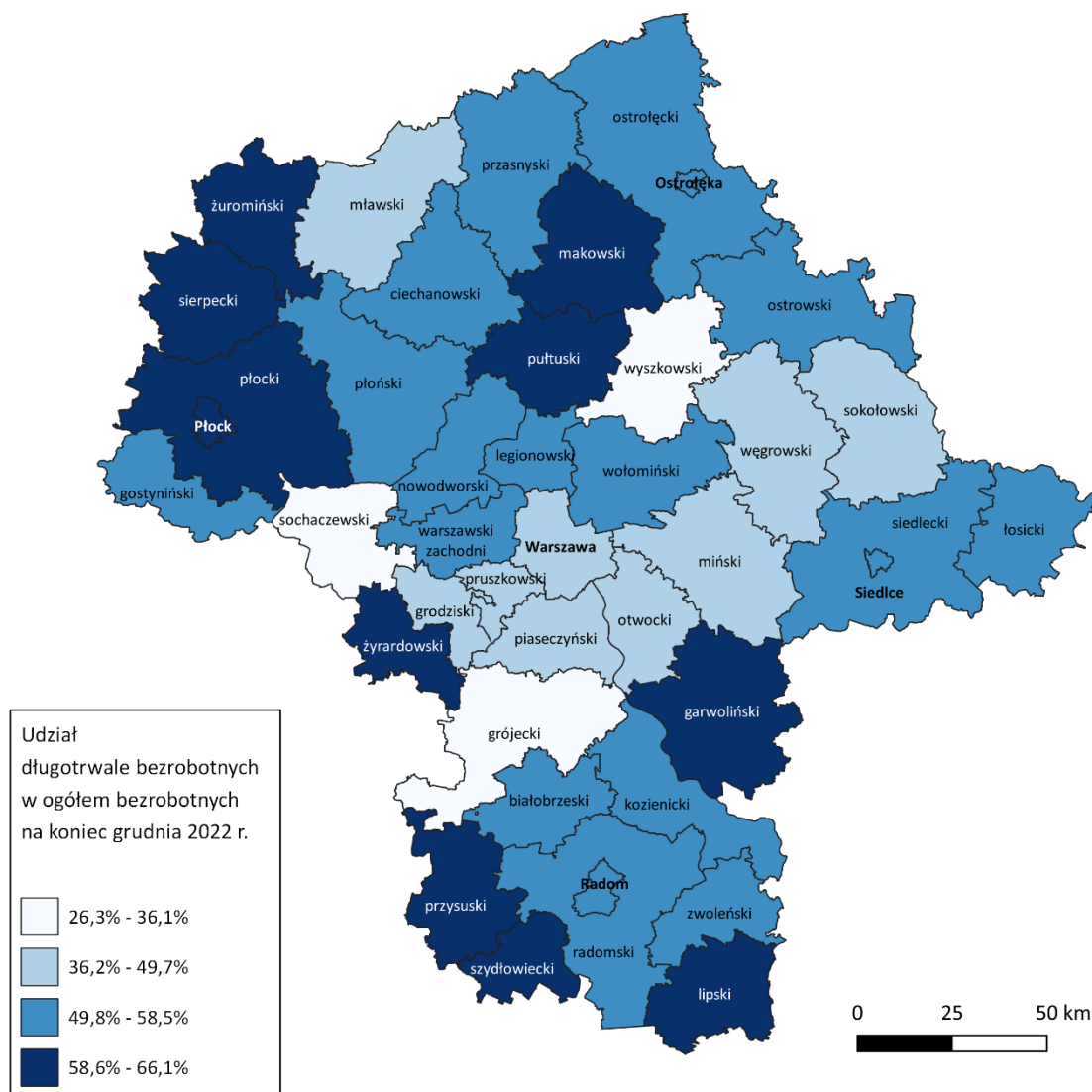
Wykres 8. Udział osób w szczególnej sytuacji na rynku pracy wśród ogółu osób bezrobotnych w województwie mazowieckim



Wykres 9. Udział osób w szczególnej sytuacji na rynku pracy w ogóle osób bezrobotnych wg płci w województwie mazowieckim



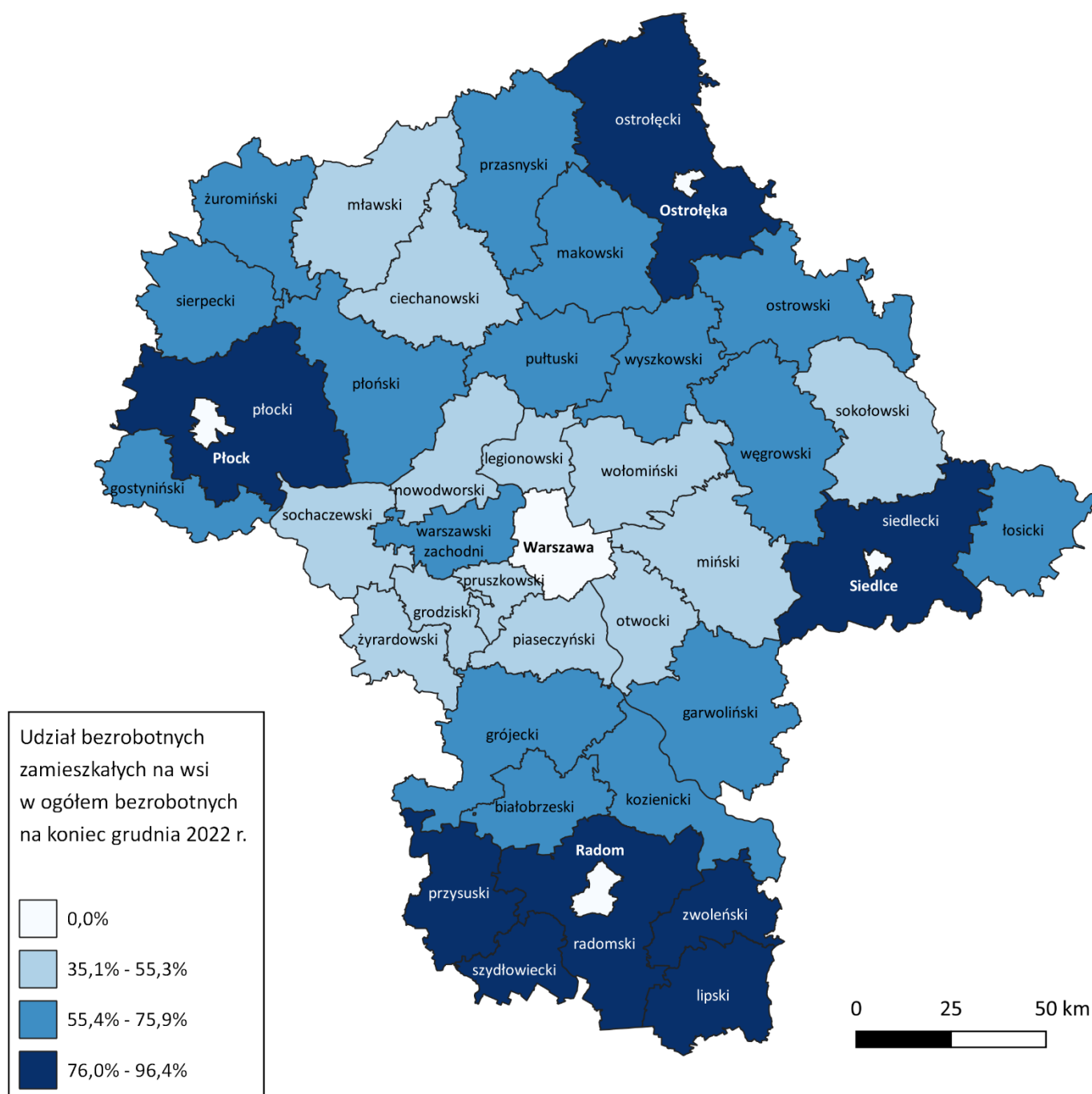
Mapa 2. Osoby długotrwale bezrobotne w powiatach województwa mazowieckiego



## Bezrobocie na wsi

W grudniu 2022 r. na wsi mieszkało 53 024 osoby bezrobotne, tj. 45,5% ogółu bezrobotnych, w tym 26 792 kobiety. W porównaniu do listopada 2022 r. liczba bezrobotnych zamieszkałych na wsi zwiększyła się o 944 osoby tj. o 1,8%, natomiast w stosunku do grudnia 2021 r. zmniejszyła się o 4 868 osób, tj. o 8,4%. Bezrobotni zamieszkali na wsi przeważali w 29 powiatach a w 13 powiatach stanowili 70% i więcej. Poza miastami na prawach powiatu udział bezrobotnych zamieszkałych na wsi w ogólnej liczbie bezrobotnych wynosi od 35,1% w powiecie otwockim do 96,4% w powiecie siedleckim.

Mapa 3. Osoby bezrobotne zamieszkałe na wsi

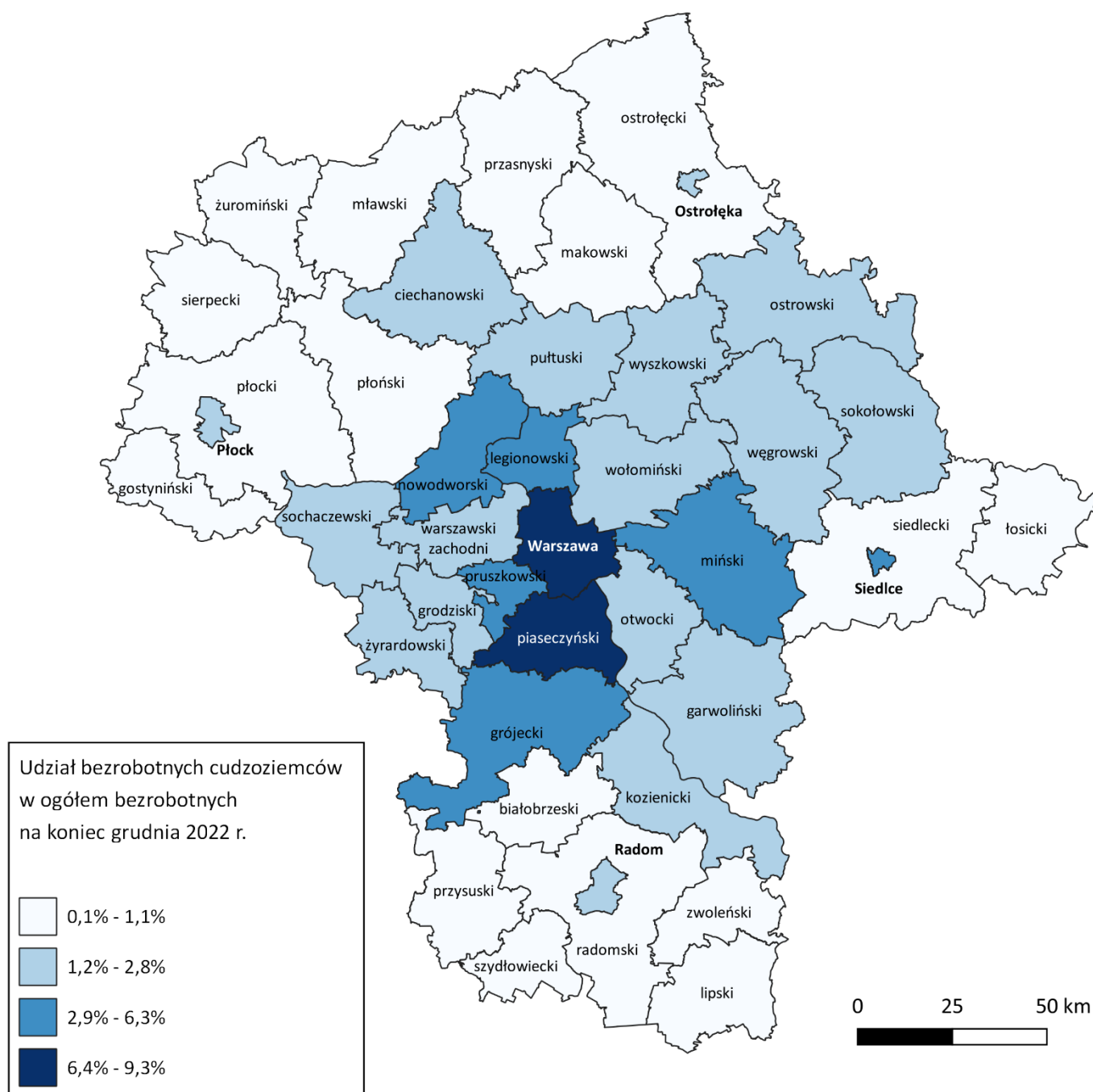




## Bezrobotni cudzoziemcy

W grudniu 2022 r. w województwie mazowieckim zarejestrowanych było 3 651 bezrobotnych cudzoziemców, tj. 3,1% ogółu bezrobotnych, w tym 2 876 kobiet. W porównaniu do listopada 2022 r. liczba bezrobotnych cudzoziemców zmniejszyła się o 189 osób, tj. o 4,9%, natomiast w porównaniu do grudnia 2021 r. zwiększyła się o 2 525 osób, tj. o 224,2%. Najwięcej zarejestrowanych, bezrobotnych cudzoziemców było w m. st. Warszawa – 1 867 osób, tj. 9,3% ogółu bezrobotnych oraz w powiecie piaseczyńskim – 217 osób, tj. 8,0% ogółu bezrobotnych.

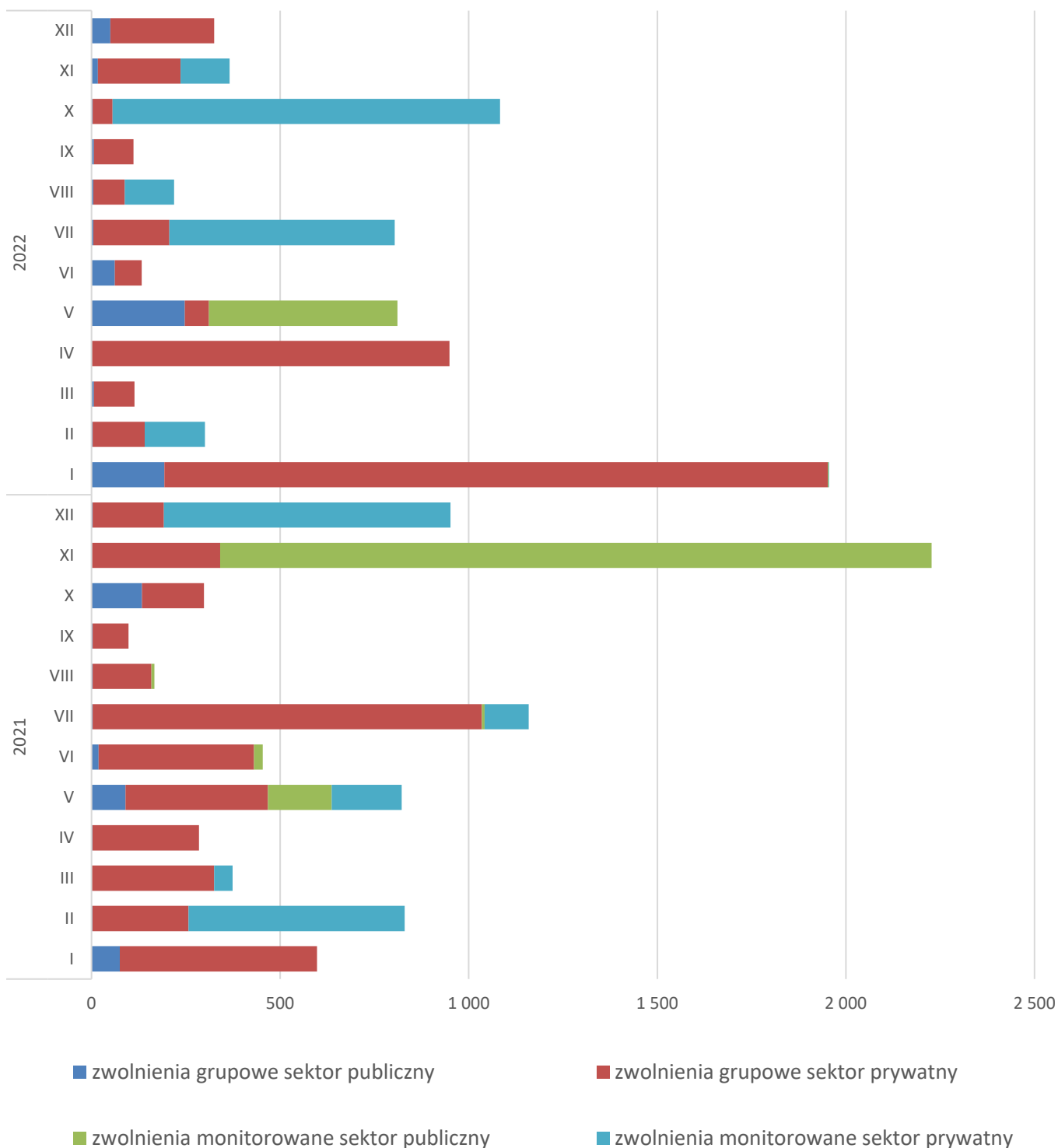
Mapa 4. Bezrobotni cudzoziemcy w powiatach województwa mazowieckiego



## Zwolnienia grupowe

W grudniu 2022 r. żaden pracodawca nie zgłosił zamiaru zwolnienia pracowników. Zwolnień dokonało 18 pracodawców a redukcją zatrudnienia zostało objętych 325 osób (o 89 osób więcej niż w poprzednim miesiącu). Firmy dokonujące zwolnień pracowników działają w branżach wydawniczej, handlowej oraz finansowej.

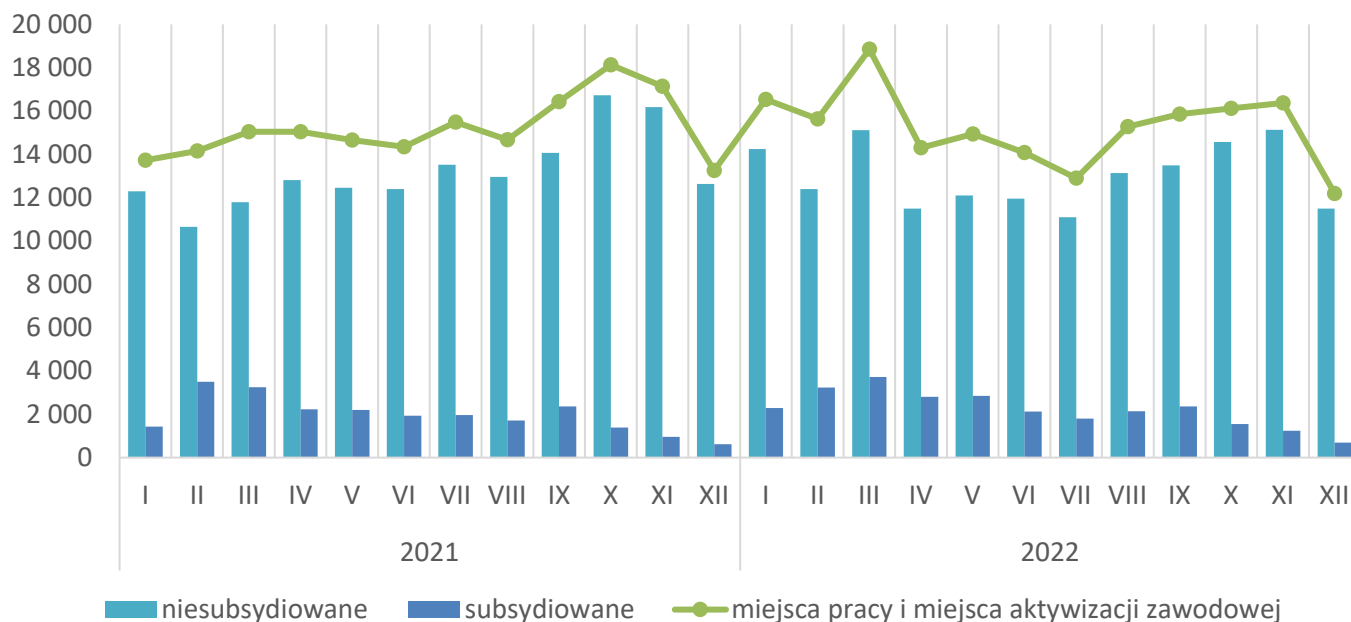
Wykres 10. Zwolnienia grupowe i monitorowane wg sektora w województwie mazowieckim



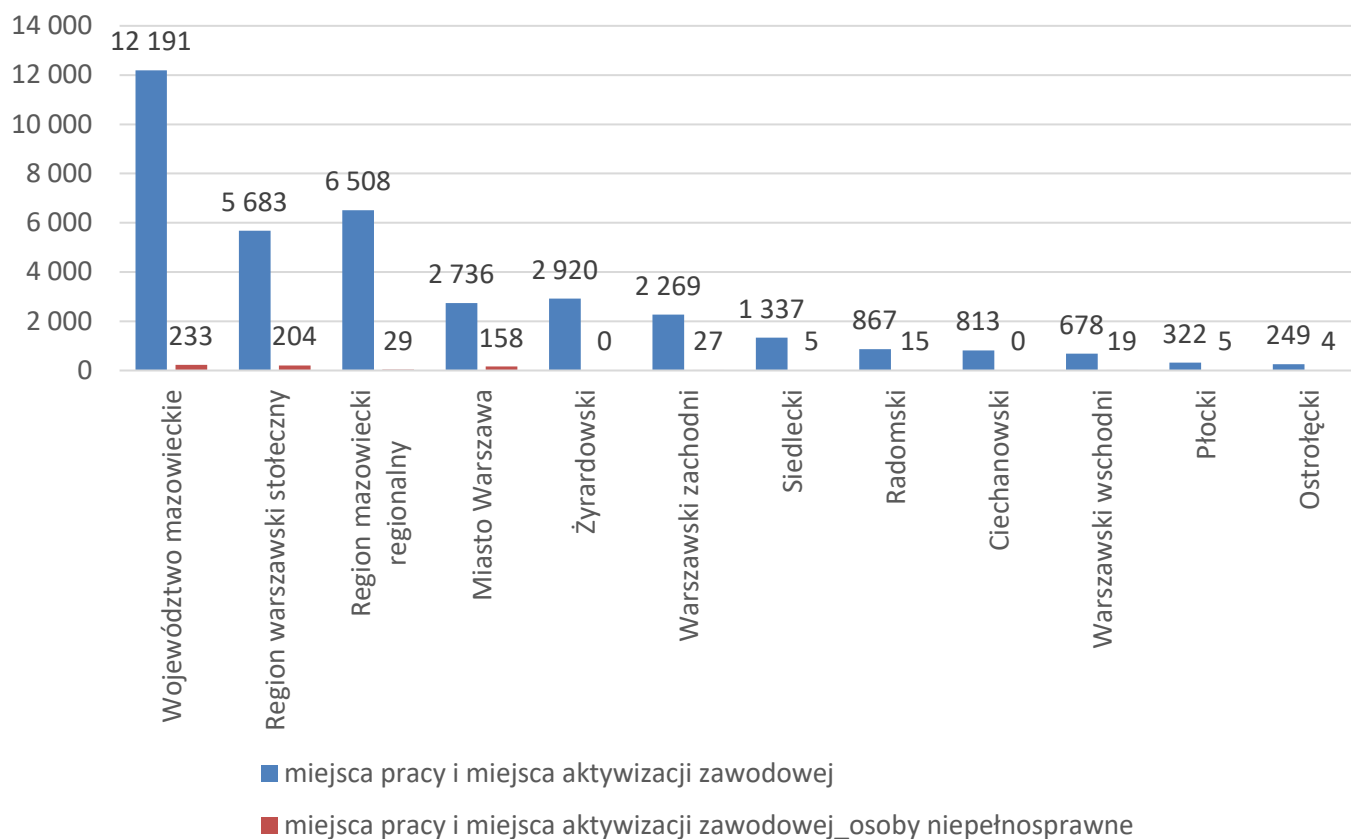
## Wolne miejsca pracy i miejsca aktywizacji zawodowej

W grudniu pracodawcy zgłosili do mazowieckich urzędów pracy 12 191 wolnych miejsc pracy i miejsc aktywizacji zawodowej, tj. o 4 176 (25,5%) miejsc mniej niż w poprzednim miesiącu. Większość zgłoszonych miejsc pracy to oferty pracy niesubsydiowanej (11 501 miejsc; 94,3%). Miejsc pracy subsydiowanej było o 545 mniej niż w poprzednim miesiącu.

Wykres 11. Wolne miejsca pracy i miejsca aktywizacji zawodowej w województwie mazowieckim

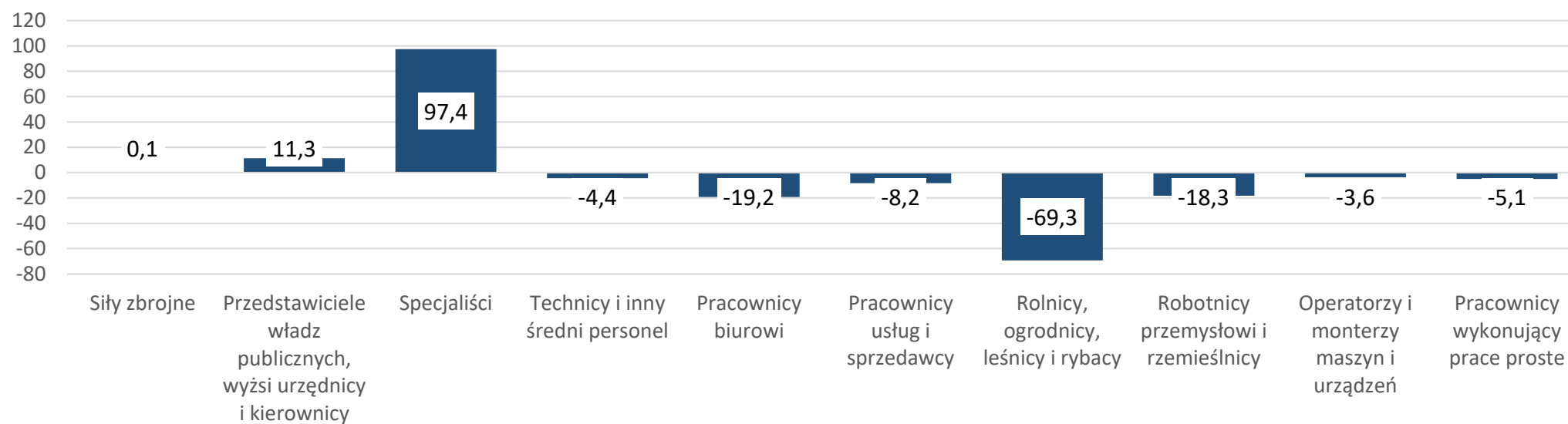


Wykres 12. Wolne miejsca pracy i miejsca aktywizacji



## Prognoza liczby pracujących na Mazowszu w przekroju zawodowym do 2025 r.

Wykres 13. Przewidywane zmiany liczby pracujących w latach 2019-2025 (w tys. osób) w województwie mazowieckim



Wykres 14. Przewidywane zmiany liczby pracujących w latach 2019-2025 (w %) w województwie mazowieckim

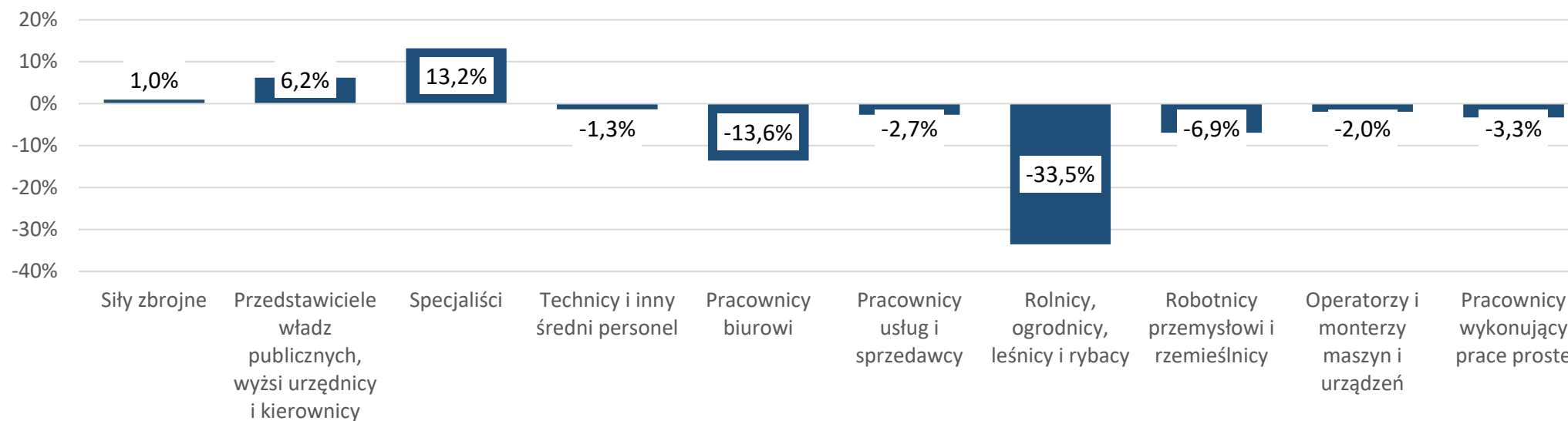


Tabela 1. Liczba bezrobotnych i stopa bezrobocia (w końcu miesiąca sprawozdawczego)

Miesiąc/rok	Liczba bezrobotnych ogółem	Wzrost/spadek w odniesieniu do poprzedniego miesiąca/roku	Stopa
2003	363 554	- 5 302	15,4
2004	352 946	- 10 608	14,7
2005	332 525	- 20 421	13,8
2006	285 612	- 46 913	11,8
2007	219 924	- 65 688	9,0
2008	178 028	- 41 896	7,3
2009	224 480	46 452	9,0
2010	238 341	13 861	9,7
2011	246 739	8 398	9,8
2012	271 927	25 188	10,8
2013	283 196	11 269	11,1
2014	249 777	- 33 419	9,8
2015	216 527	- 33 250	8,4
2016	188 910	- 27 617	7,0
2017	154 068	- 34 842	5,6
2018	136 545	- 17 523	4,9
2019	123 208	- 13 337	4,4
2020	146 375	2 253	5,4*
<b>2021</b>			
styczeń	151 145	4 770	5,6
luty	152 546	1 401	5,6
marzec	149 939	- 2 607	5,5
kwiecień	147 718	- 2 221	5,5
maj	144 620	-3 098	5,4
czerwiec	141 367	- 3 253	5,2
lipiec	139 612	- 1 755	5,2
sierpień	138 195	- 1 417	5,1
wrzesień	134 875	- 3 320	5,0
październik	131 210	-3 665	4,9
listopad	129 935	-1 275	4,8
grudzień	129 248	-687	4,7
<b>2022</b>			
styczeń	133 497	4 249	4,8
luty	132 727	-770	4,8
marzec	130 358	-2 369	4,7
kwiecień	128 009	-2 349	4,6
maj	125 280	-2 729	4,5
czerwiec	121 733	-3 547	4,4
lipiec	120 676	-1 057	4,3
sierpień	119 929	-747	4,3
wrzesień	118 252	-1 677	4,2
październik	116 189	-2 063	4,2

Miesiąc/rok	Liczba bezrobotnych ogółem	Wzrost/spadek w odniesieniu do poprzedniego miesiąca/roku	Stopa
listopad	115 810	-379	4,2
grudzień	116 520	710	4,2

Tabela 2. Struktura osób bezrobotnych (stan na koniec miesiąca/roku)

	Grudzień 2021 r.	udział %	Listopad 2022 r.	udział %	Grudzień 2022 r.	udział %
Osoby bezrobotne ogółem	129 248	100,0	115 810	100,0	116 520	100,0
kobiety	65 282	50,5	59 115	51,0	58 998	50,6
mężczyźni	63 966	49,5	56 695	49,0	57 522	49,4
ponadto:						
Poprzednio pracujący	110 878	85,8	97 379	84,1	98 248	84,3
Dotychczas nie pracujący	18 370	14,2	18 431	15,9	18 272	15,7
Zamieszkali na wsi	57 892	44,8	52 080	45,0	53 024	45,5
Z prawem do zasiłku	17 603	13,6	15 806	13,6	16 362	14,0
Zwolnieni z przyczyn zakładu pracy	6 186	4,8	5 116	4,4	5 196	4,5
Osoby w okresie do 12 miesięcy od dnia ukończenia nauki	3 505	2,7	4 242	3,7	4 235	3,6
Cudzoziemcy	1 126	0,9	3 840	3,3	3 651	3,1

Tabela 3. Udział osób w szczególnej sytuacji na rynku pracy wśród ogółu osób bezrobotnych w woj. mazowieckim (w końcu miesiąca sprawozdawczego)

rok/ miesiąc	Osoby bez- robotne ogółem	Osoby w szczegól- nej sytuacji na rynku pracy ogół- em	do 30 roku życia	do 25 roku życia	długotrwale bezrobotne	powyżej 50 roku życia	korzystające ze świadczeń z pomocy spo- łecznej	posiadające co najmniej jedno dziecko do 6 roku życia	posiadające co najmniej jedno dziecko nie- pełno- sprawne do 18 roku życia	niepełno- sprawne
2020	146 375	118 718	35 597	16 891	76 509	38 266	1 122	23 064	257	6 289
2021										
styczeń	151 145	122 856	36 770	17 484	79 633	39 291	760	23 548	270	6 348
luty	152 546	124 011	36 898	17 474	80 460	39 684	1 008	23 689	281	6 349
marzec	149 939	122 049	35 449	16 578	79 788	39 360	883	23 224	280	6300
kwiecień	147 718	120 496	34 444	15 920	79 367	38 782	845	23 060	271	6 191
maj	144 620	118 753	33 469	15 665	79 331	38 165	779	22 682	260	6 070
czerwiec	141 367	116 537	32 196	14 980	78 935	37 602	736	22 278	261	5 974
lipiec	139 612	115 434	31 636	14 545	78 562	37 271	682	22 143	263	5 934
sierpień	138 195	114 236	31 358	14 441	77 870	36 711	674	21 951	259	5 912
wrzesień	134 875	112 462	31 058	14 744	77 201	35 799	673	21 300	247	6 516
październik	131 210	110 012	29 981	14 266	76 287	35 137	689	20 699	228	6 734
listopad	129 935	108 960	29 350	13 786	75 558	35 118	728	20 424	223	6 744
grudzień	129 248	108 442	28 515	13 334	75 641	35 473	863	20 245	224	6 802
2022										
styczeń	133 497	111 426	29 818	14 036	76 810	36 286	690	20 639	225	6 860
luty	132 727	110 645	29 374	13 666	76 418	36 063	769	20 560	220	6 823
marzec	130 358	108 111	28 125	13 005	74 762	35 596	761	20 209	224	6 755
kwiecień	128 009	105 643	26 910	12 285	73 084	35 095	670	19 857	237	6 707
maj	125 280	103 578	26 534	12 344	71 101	34 411	684	19 524	224	6 653
czerwiec	121 733	100 387	25 354	11 787	69 034	33 633	624	19 027	227	6 559
lipiec	120 676	99 217	25 101	11 769	67 854	33 320	541	18 869	245	6 542
sierpień	119 929	98 369	25 359	11 949	66 595	32 735	524	18 769	236	6 574



wrzesień	118 252	97 117	26 071	13 098	64 842	32 071	555	18 173	241	6 534
październik	116 189	95 411	25 685	13 011	63 650	31 592	560	17 812	236	6 483
listopad	115 810	95 149	25 726	12 902	62 966	31 798	579	17 589	244	6 543
grudzień	116 520	95 892	25 861	12 971	63 176	32 244	669	17 565	251	6 645

Tabela 4. Wolne miejsca pracy i miejsca aktywizacji zawodowej

	I–XII 2021	Udział %	I–XII 2022	Udział %
Ogółem wolne miejsca pracy i miejsca aktywizacji zawodowej (w końcu miesiąca sprawozdawczego)	182 065	100	183 029	100
subsydiowane	23 558	12,9	26 805	14,6
niesubsydiowane	158 507	87,1	156 224	85,4
z sektora publicznego	13 455	7,4	20 441	11,2
sezonowe	50 979	28,0	41 298	22,6
dla osób niepełnosprawnych	4 369	2,4	4 638	2,5

Tabela 5. Aktywne formy przeciwdziałania bezrobociu

Bezrobotni objęci aktywnymi formami przeciwdziałania bezrobociu (w końcu miesiąca sprawozdawczego biorący udział w wybranej formie)	ogółem	kobiety
Prace interwencyjne	3 145	2 036
Roboty publiczne	740	532
Szkolenie	88	25
w tym w ramach bonu szkoleniowego	1	0
Staż	3 202	2 329
w tym w ramach bonu stażowego	8	6
Przygotowanie zawodowe dorosłych	12	1
Prace społecznie użyteczne	204	98
w tym w ramach PAI	0	0
Świadczenie aktywizacyjne	0	0
Grant na telepracę	0	0
Refundacja składek	3	3
Dofinansowanie wynagrodzenia za zatrudnienie skierowanego bezrobotnego powyżej 50 roku życia	259	115
w tym powyżej 60 roku życia	58	2