



## Dane szacunkowe o rynku pracy województwa mazowieckiego

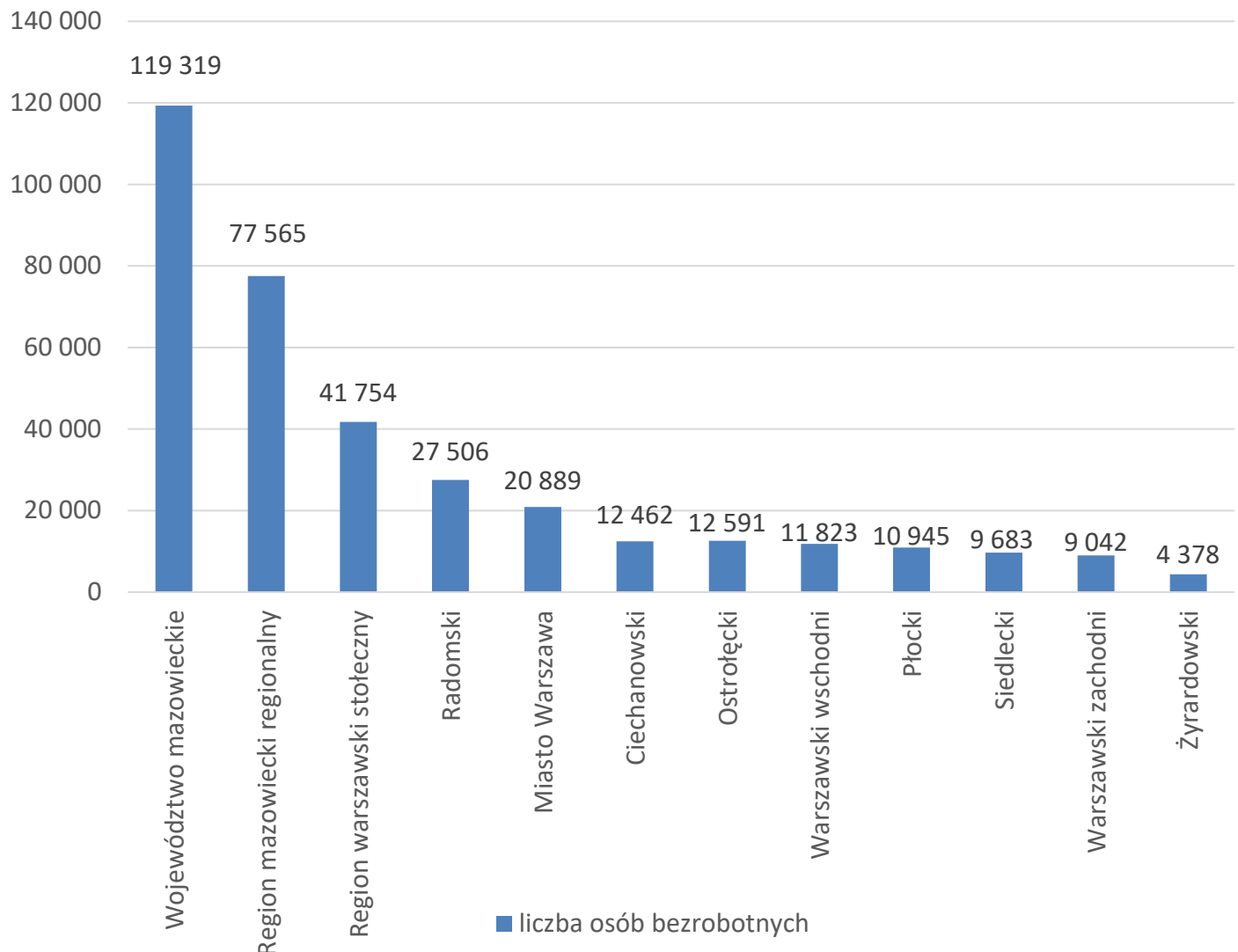
Marzec 2023 r.

### Liczba osób bezrobotnych

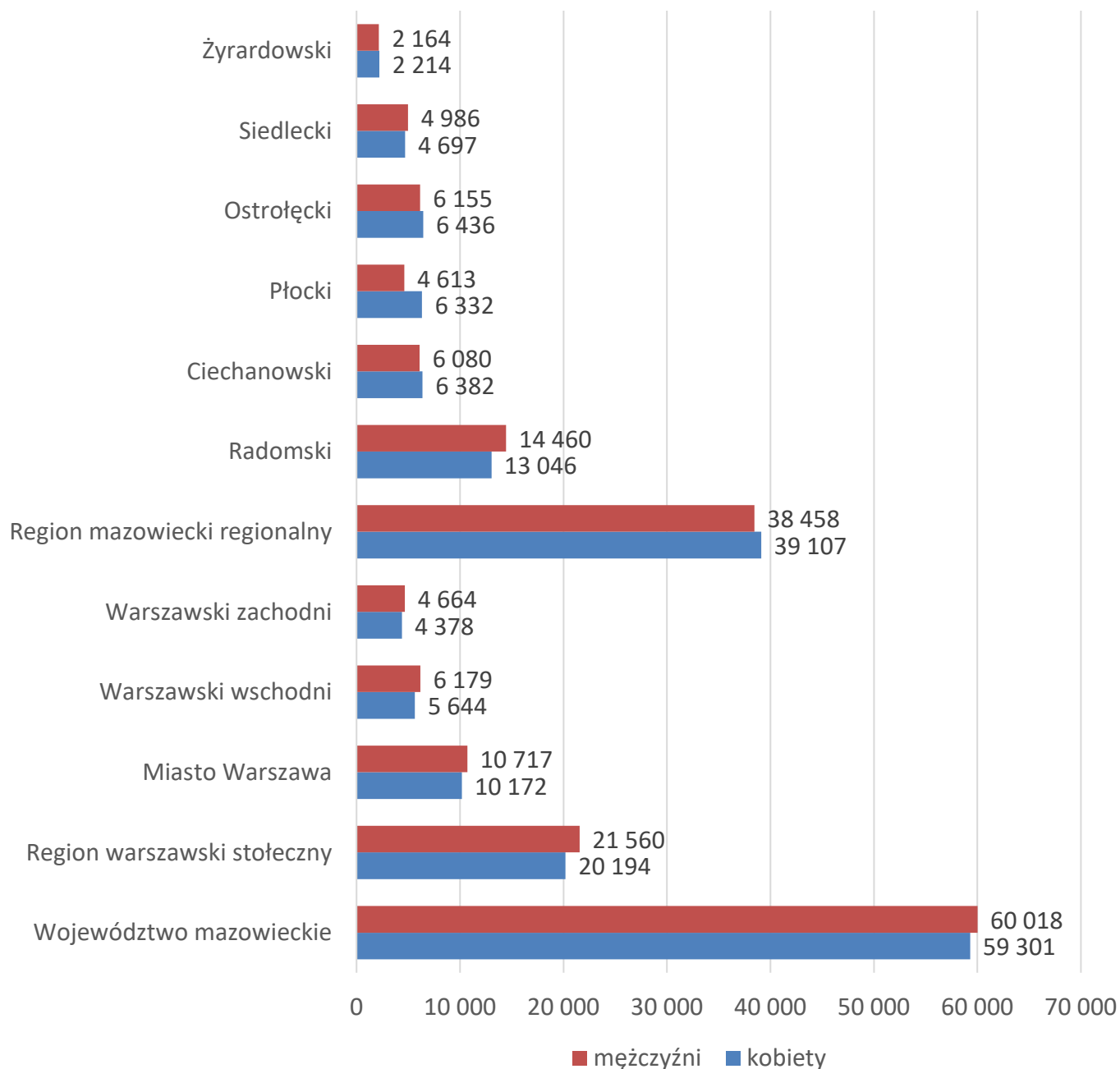
W marcu w urzędach pracy zarejestrowanych było 119 319 osób bezrobotnych, to jest o 2 881 osób mniej niż w poprzednim miesiącu oraz o 11 039 osób mniej niż w marcu 2022 roku. Kobiety stanowiły 49,7% osób bezrobotnych.

Największa liczba bezrobotnych wystąpiła w miastach: Warszawa – 20 889 osób, Radom – 8 200 osób i Płock – 3 688 osób oraz w powiatach: radomskim – 7 600 osób, wołomińskim – 5 622 osoby i garwolińskim – 3 642 osoby. Najmniejszą liczbę bezrobotnych odnotowano w powiecie łosickim – 664 osoby.

Wykres 1. Liczba osób bezrobotnych w podregionach województwa mazowieckiego



Wykres 2. Liczba osób bezrobotnych wg płci w podregionach województwa mazowieckiego

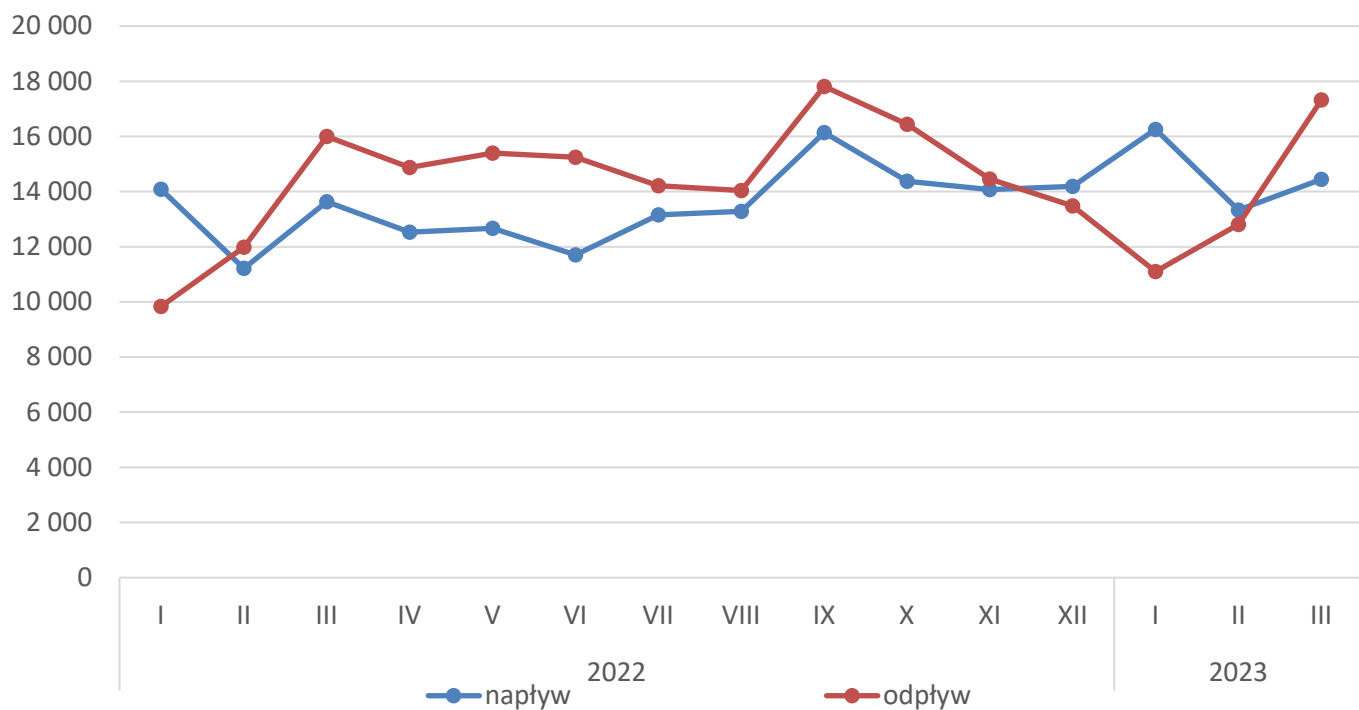


## Napływ i odpływ osób bezrobotnych

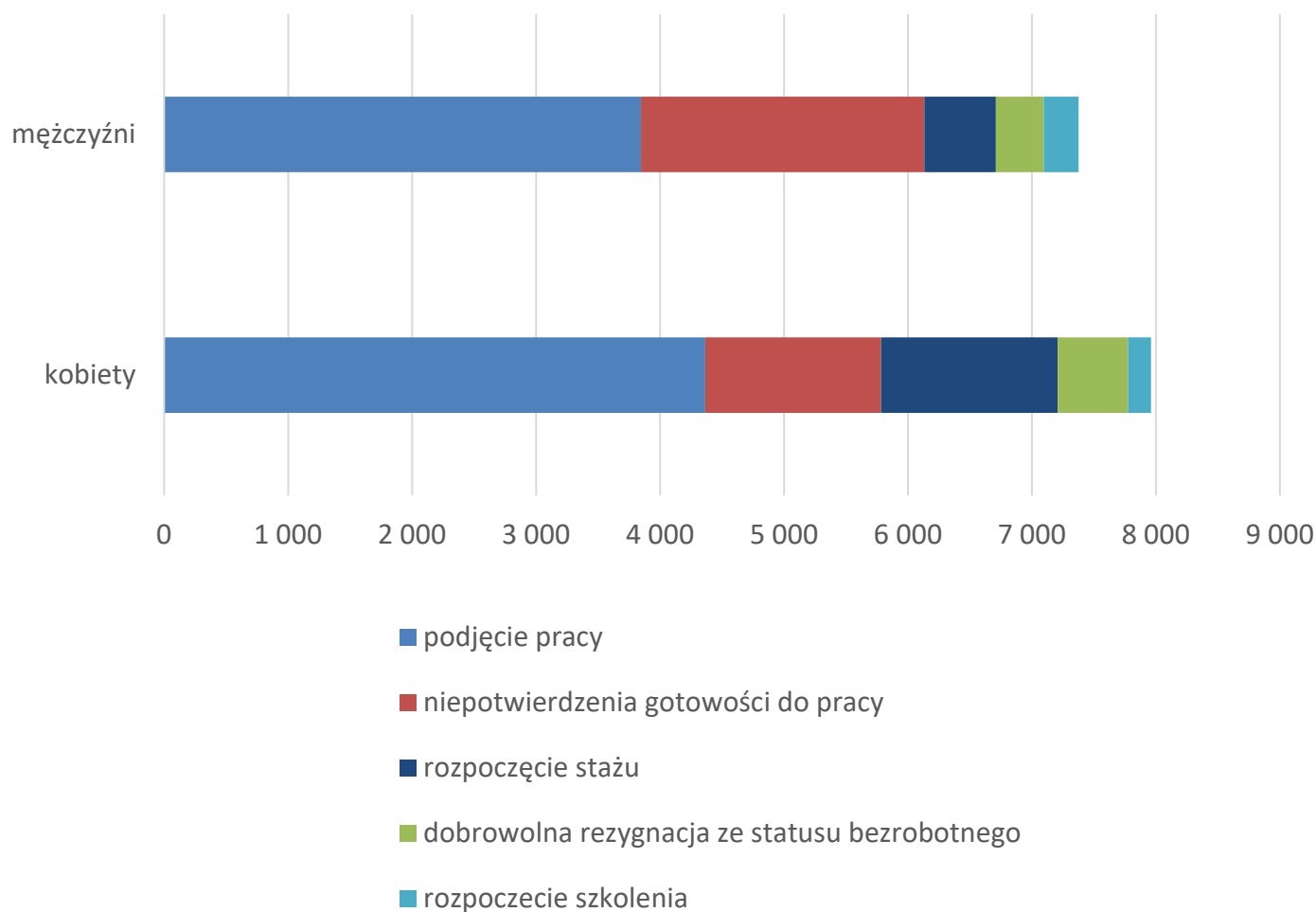
Do rejestru mazowieckich urzędów pracy włączono 14 446 osób bezrobotnych, a z ewidencji wyłączono 17 327 osób, w tym z powodu:

- podjęcia pracy – 8 210 osób (47,4% odpływu z bezrobocia);
- niepotwierdzenie gotowości do pracy – 3 705 osób (21,4% odpływu z bezrobocia);
- rozpoczęcie stażu – 2 003 osoby (11,6% odpływu z bezrobocia);
- dobrowolnej rezygnacji ze statusu bezrobotnego – 952 osoby (5,5% odpływu z bezrobocia);
- rozpoczęcia szkolenia – 467 osób (2,7% odpływu z bezrobocia).

Wykres 3. Napływ i odpływ osób bezrobotnych w województwie mazowieckim



Wykres 4. Główne powody wyrejestrowania z ewidencji osób bezrobotnych w województwie mazowieckim wg płci



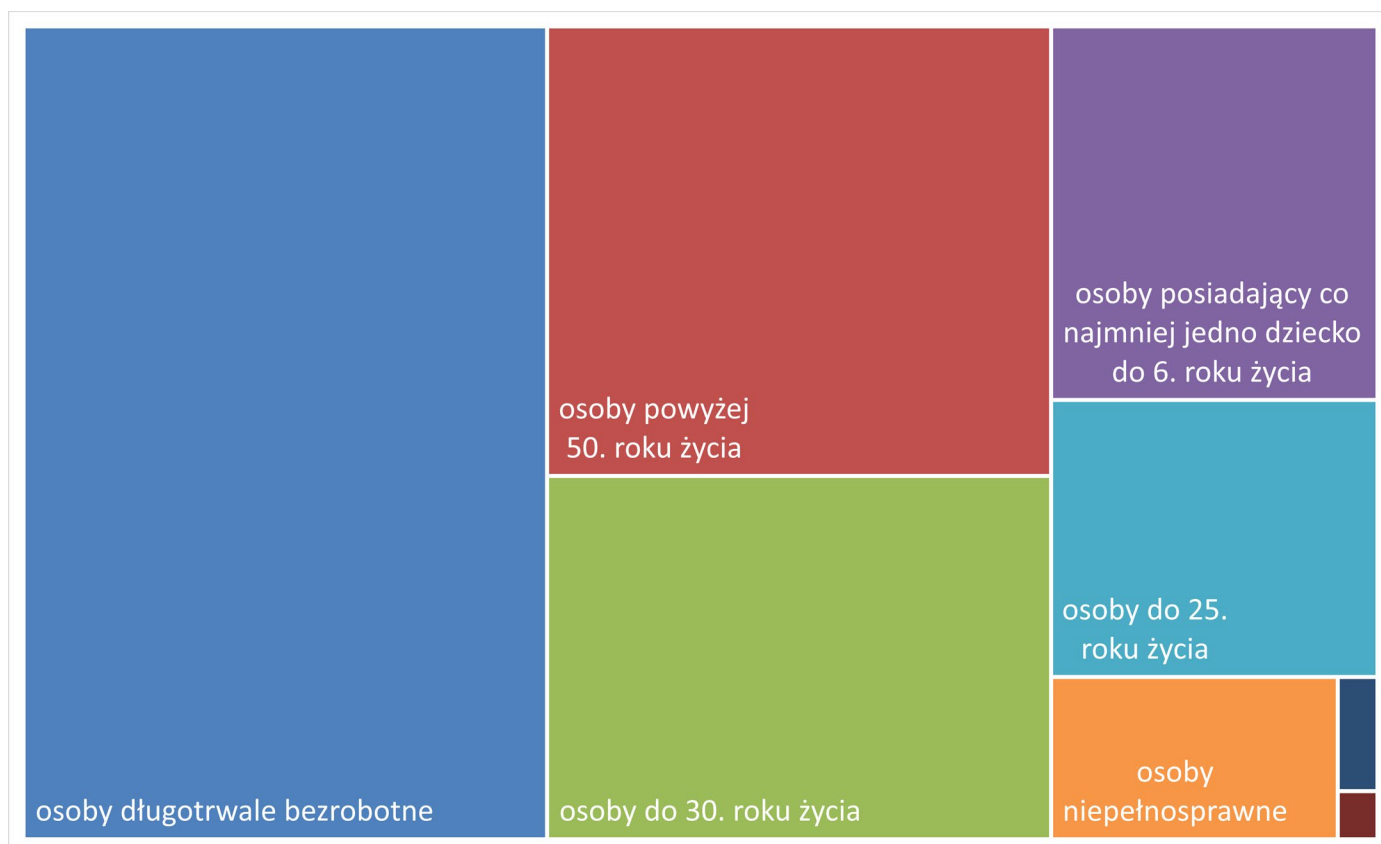
## Osoby w szczególnej sytuacji na rynku pracy

Na koniec marca 2023 r. bezrobotni w szczególnej sytuacji na rynku pracy to osoby:

- długotrwale bezrobotne – 63,7% ogółu bezrobotnych\* (61 384 osoby);
- powyżej 50. roku życia – 33,9% ogółu bezrobotnych\* (32 671 osób);
- do 30. roku życia – 27,4% ogółu bezrobotnych\* (26 396 osób);
- posiadające co najmniej jedno dziecko do 6. roku życia – 18,3% ogółu bezrobotnych\* (17 597 osób);
- do 25. roku życia – 13,5% ogółu bezrobotnych\* (13 049 osób);
- niepełnosprawne – 7,0% ogółu bezrobotnych\* (6 701 osób);
- korzystające ze świadczeń z pomocy społecznej – 0,7% ogółu bezrobotnych\* (656 osób);
- posiadające co najmniej jedno dziecko niepełnosprawne do 18. roku życia - 0,3% ogółu bezrobotnych\* (276 osób).

\*dotyczy ogółu osób bezrobotnych w szczególnej sytuacji na rynku pracy

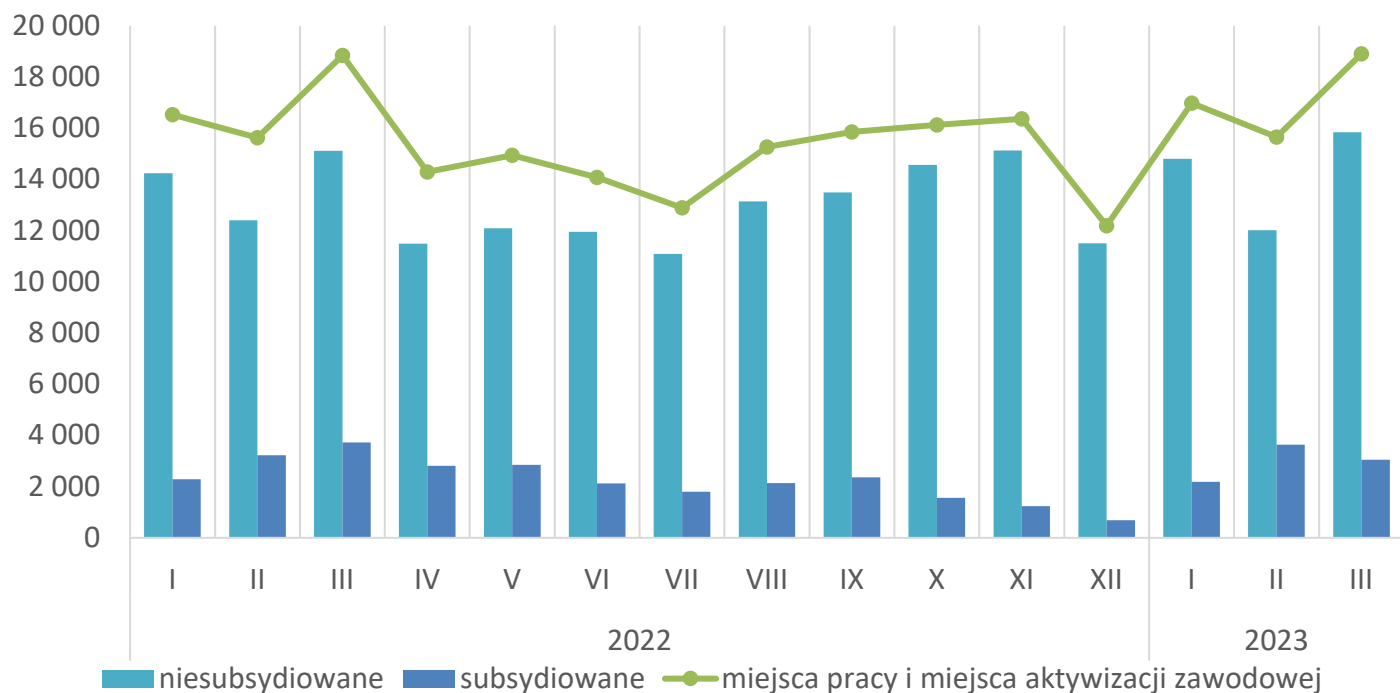
Wykres 5. Udział osób w szczególnej sytuacji na rynku pracy wśród ogółu osób bezrobotnych w województwie mazowieckim



## Wolne miejsca pracy i miejsca aktywizacji zawodowej

W marcu pracodawcy zgłosili do mazowieckich urzędów pracy 18 901 wolnych miejsc pracy i miejsc aktywizacji zawodowej, tj. o 3 243 (20,7%) miejsc więcej niż w poprzednim miesiącu. Większość zgłoszonych miejsc pracy to oferty pracy niesubsydiowanej (15 847 miejsc; 83,8%). Miejsc pracy subsydiowanej było o 583 mniej niż w poprzednim miesiącu.

Wykres 6. Wolne miejsca pracy i miejsca aktywizacji zawodowej w województwie mazowieckim



Wykres 7. Wolne miejsca pracy i miejsca aktywizacji zawodowej w podregionach województwa mazowieckiego

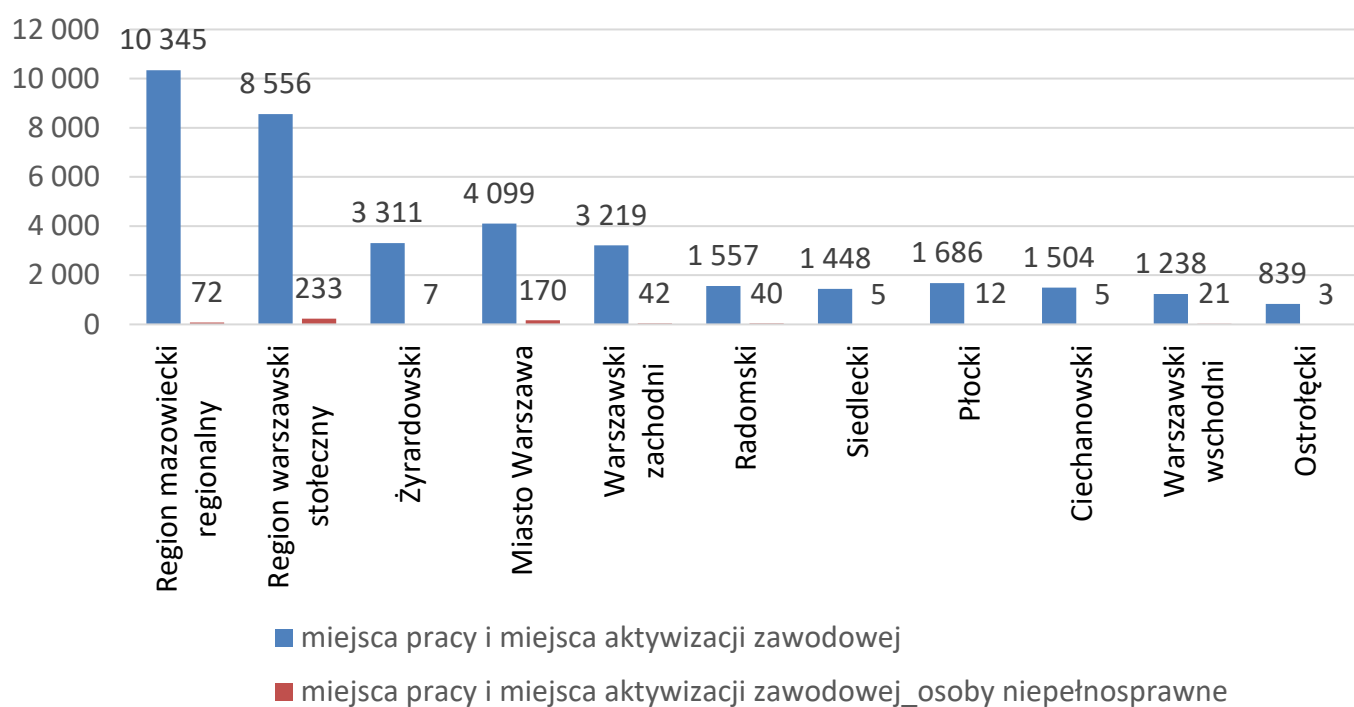


Tabela 1. Struktura osób bezrobotnych (stan na koniec miesiąca/roku)

	Marzec 2022 r.	udział %	Luty 2023 r.	udział %	Marzec 2023 r.	udział %
Osoby bezrobotne ogółem	130 358	100,0	122 200	100,0	119 319	100,0
kobiety	65 964	50,6	61 131	50,0	59 301	49,7
mężczyźni	64 394	49,4	61 069	50,0	60 018	50,3
ponadto:						
Poprzednio pracujący	111 622	85,6	103 744	84,9	101 594	85,1
Dotychczas nie pracujący	18 736	14,4	18 456	15,1	17 725	14,9
Zamieszkali na wsi	58 113	44,6	55 348	45,3	53 717	45,0
Z prawem do zasiłku	17 734	13,6	17 834	14,6	17 476	14,6
Zwolnieni z przyczyn zakładu pracy	6 001	4,6	5 557	4,5	5 500	4,6
Osoby w okresie do 12 miesięcy od dnia ukończenia nauki	3 439	2,6	4 553	3,7	4 218	3,5
Cudzoziemcy	2 805	2,2	4 065	3,3	3 950	3,3