



Dane szacunkowe o rynku pracy województwa mazowieckiego

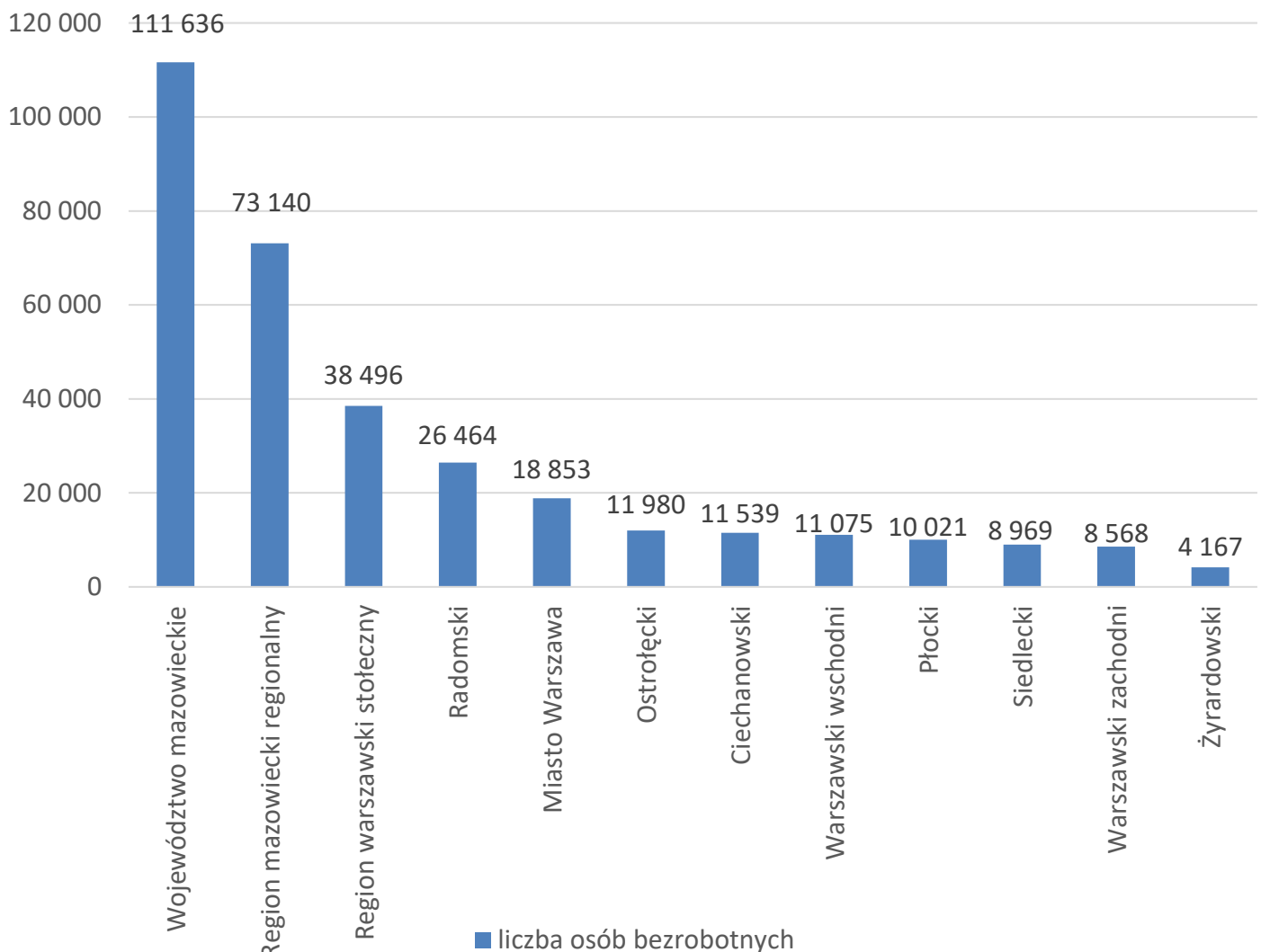
Sierpień 2023 r.

Liczba osób bezrobotnych

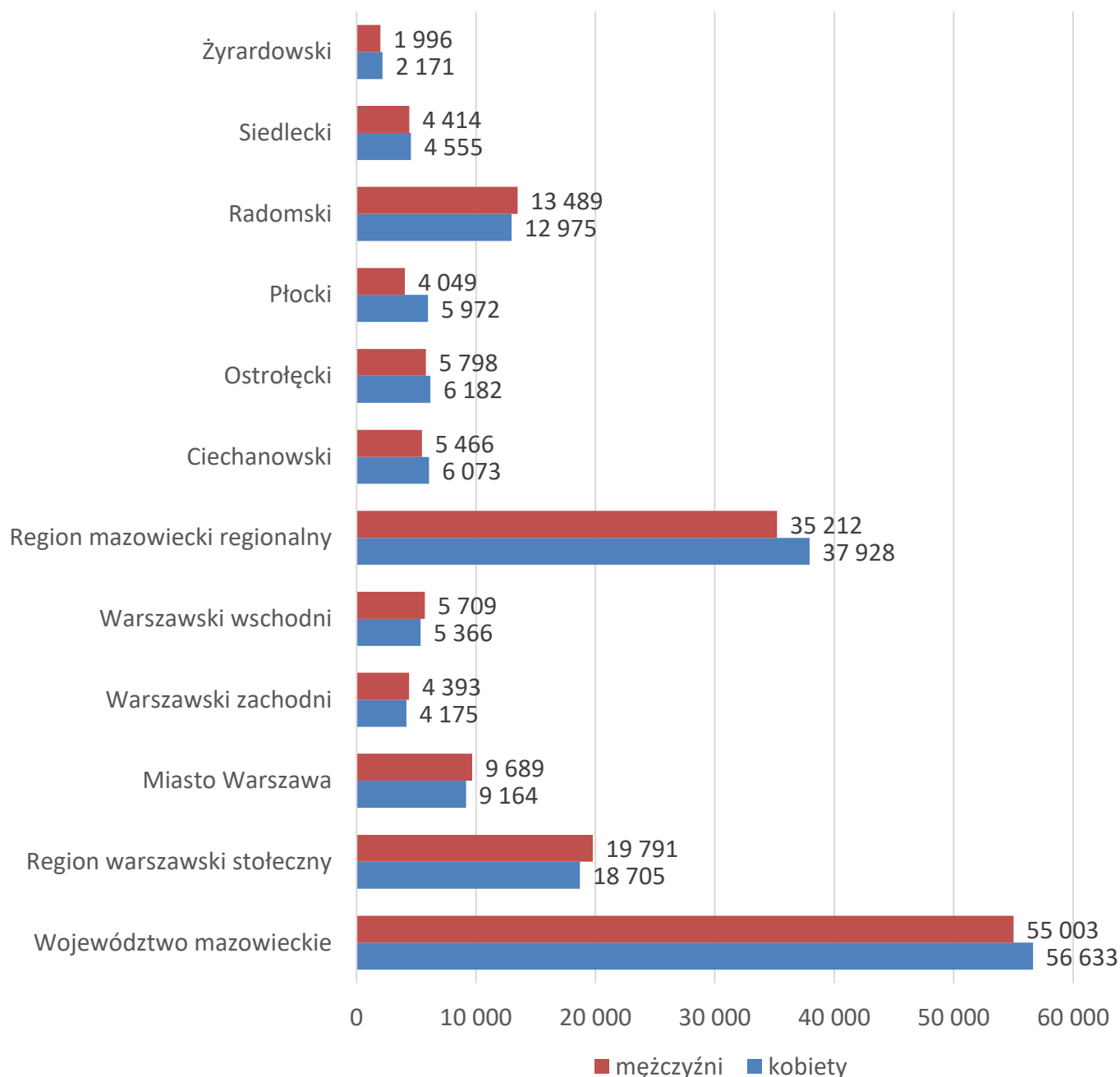
W sierpniu w urzędach pracy zarejestrowanych było 111 636 osób bezrobotnych, to jest o 282 osoby więcej niż w poprzednim miesiącu oraz o 8 293 osoby mniej niż w sierpniu 2022 roku. Kobiety stanowiły 50,7% osób bezrobotnych.

Największa liczba bezrobotnych wystąpiła w miastach: Warszawa – 18 853 osoby, Radom – 7 890 osób i Płock – 3 351 osób oraz w powiatach: radomskim – 7 349 osób, wołomińskim – 4 980 osób i garwolińskim – 3 472 osoby. Najmniejszą liczbę bezrobotnych odnotowano w powiecie łosickim – 551 osób.

Wykres 1. Liczba osób bezrobotnych w podregionach województwa mazowieckiego



Wykres 2. Liczba osób bezrobotnych wg płci w podregionach województwa mazowieckiego

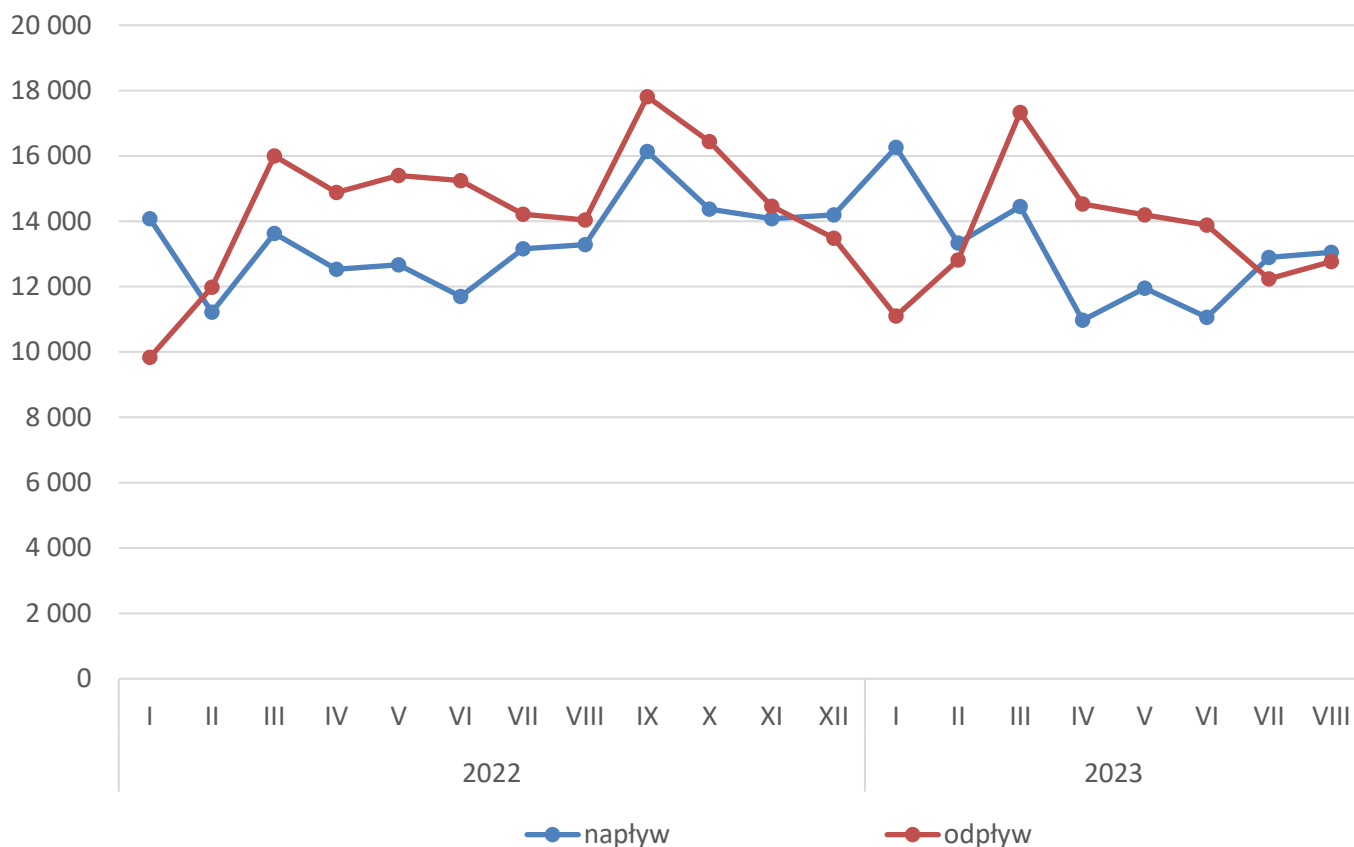


Napływ i odpływ osób bezrobotnych

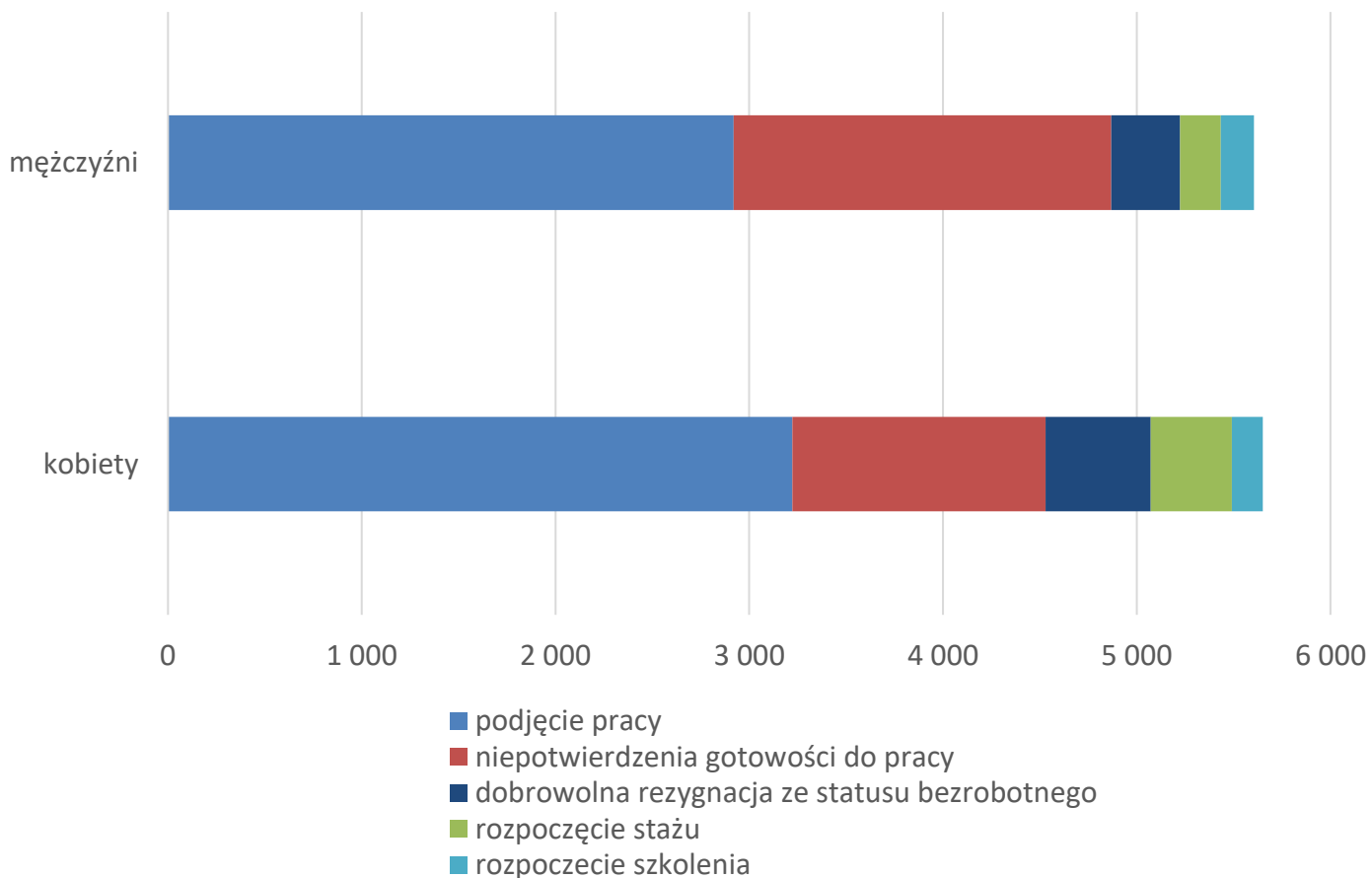
Do rejestru mazowieckich urzędów pracy włączono 13 048 osób bezrobotnych, a z ewidencji wyłączono 12 766 osób, w tym z powodu:

- podjęcia pracy – 6 142 osoby (48,1% odpływu z bezrobocia);
- niepotwierdzenie gotowości do pracy – 3 257 osób (25,5% odpływu z bezrobocia);
- dobrowolnej rezygnacji ze statusu bezrobotnego – 898 osób (7,0% odpływu z bezrobocia);
- rozpoczęcie stażu – 629 osób (4,9% odpływu z bezrobocia);
- rozpoczęcia szkolenia – 331 osób (2,6% odpływu z bezrobocia).

Wykres 3. Napływ i odpływ osób bezrobotnych w województwie mazowieckim



Wykres 4. Główne powody wyrejestrowania z ewidencji osób bezrobotnych w województwie mazowieckim wg płci



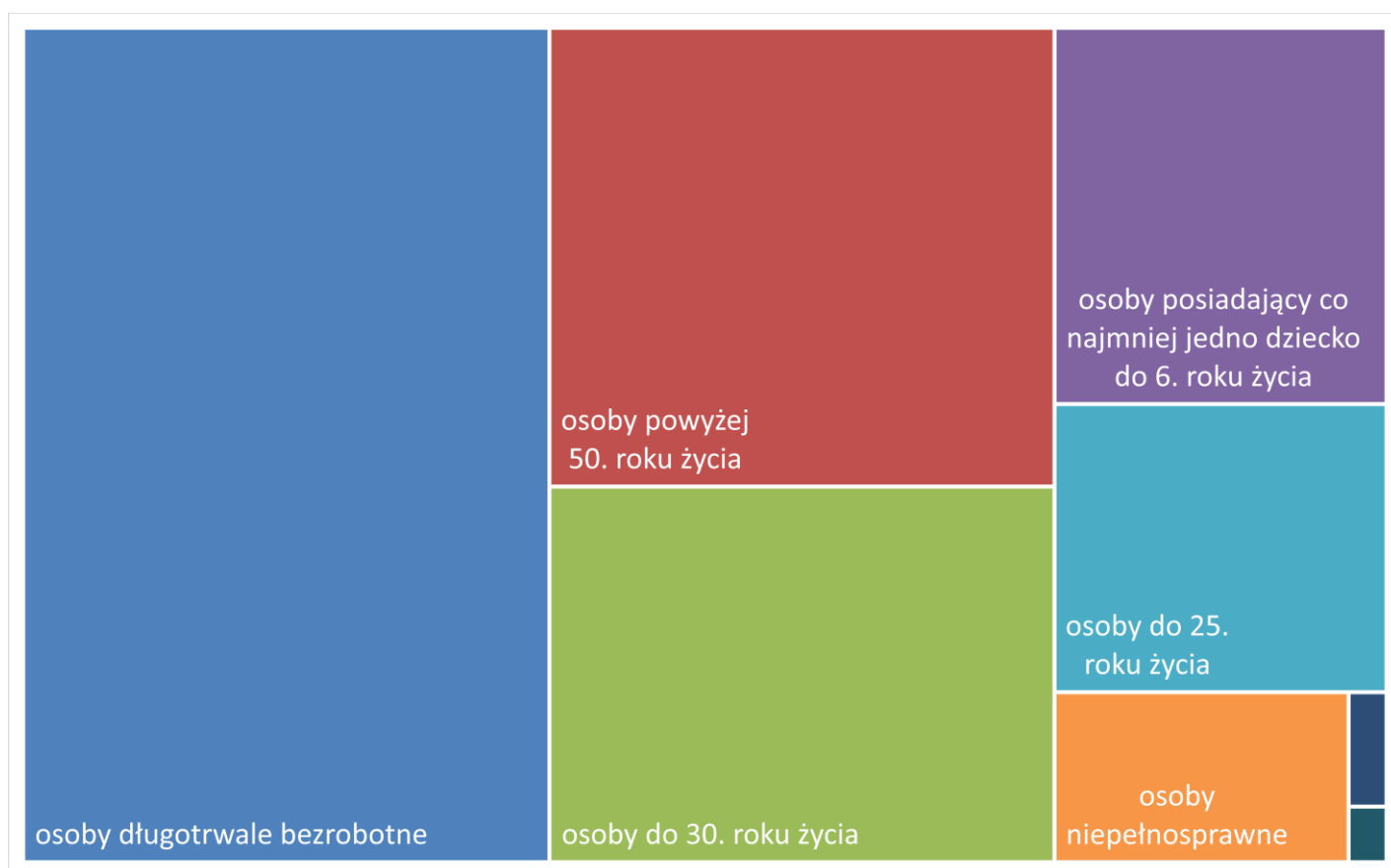
Osoby w szczególnej sytuacji na rynku pracy

Na koniec sierpnia 2023 r. bezrobotni w szczególnej sytuacji na rynku pracy to osoby:

- długotrwale bezrobotne – 63,7% ogółu bezrobotnych* (57 360 osób);
- powyżej 50. roku życia – 33,6% ogółu bezrobotnych* (30 244 osoby);
- do 30. roku życia – 27,5% ogółu bezrobotnych* (24 773 osoby);
- posiadające co najmniej jedno dziecko do 6. roku życia – 18,1% ogółu bezrobotnych* (16 308 osób);
- do 25. roku życia – 13,9% ogółu bezrobotnych* (12 482 osoby);
- niepełnosprawne – 7,3% ogółu bezrobotnych* (6 526 osób);
- korzystające ze świadczeń z pomocy społecznej – 0,6% ogółu bezrobotnych* (569 osób);
- posiadające co najmniej jedno dziecko niepełnosprawne do 18. roku życia - 0,3% ogółu bezrobotnych* (275 osób).

*dotyczy ogółu osób bezrobotnych w szczególnej sytuacji na rynku pracy

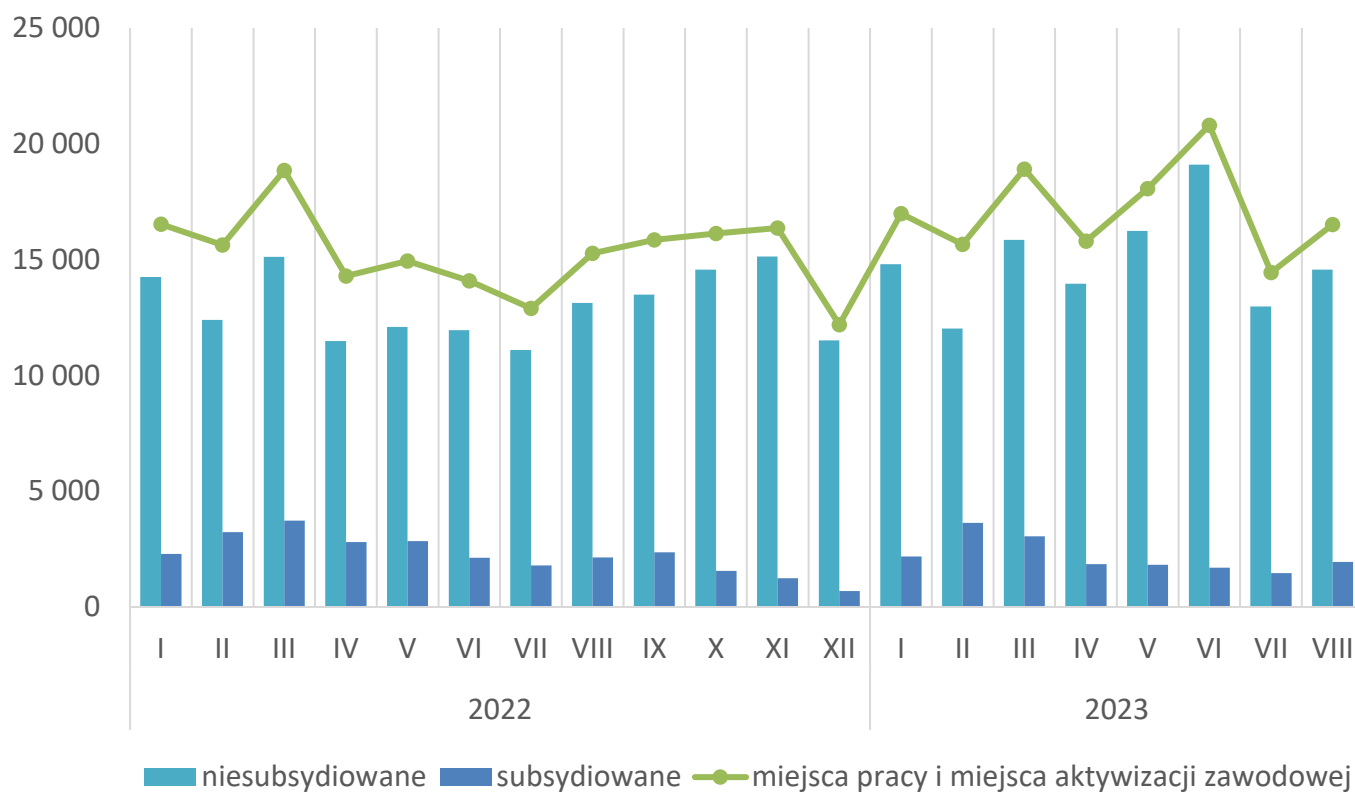
Wykres 5. Udział osób w szczególnej sytuacji na rynku pracy wśród ogółu osób bezrobotnych w województwie mazowieckim



Wolne miejsca pracy i miejsca aktywizacji zawodowej

W sierpniu pracodawcy zgłosili do mazowieckich urzędów pracy 16 512 wolnych miejsc pracy i miejsc aktywizacji zawodowej, tj. o 2 072 (14,3%) miejsca więcej niż w poprzednim miesiącu. Większość zgłoszonych miejsc pracy to oferty pracy niesubsydiowanej (14 565 miejsc; 88,2%). Miejsc pracy subsydiowanej było o 484 więcej niż w poprzednim miesiącu.

Wykres 6. Wolne miejsca pracy i miejsca aktywizacji zawodowej w województwie mazowieckim



Wykres 7. Wolne miejsca pracy i miejsca aktywizacji zawodowej w podregionach województwa mazowieckiego

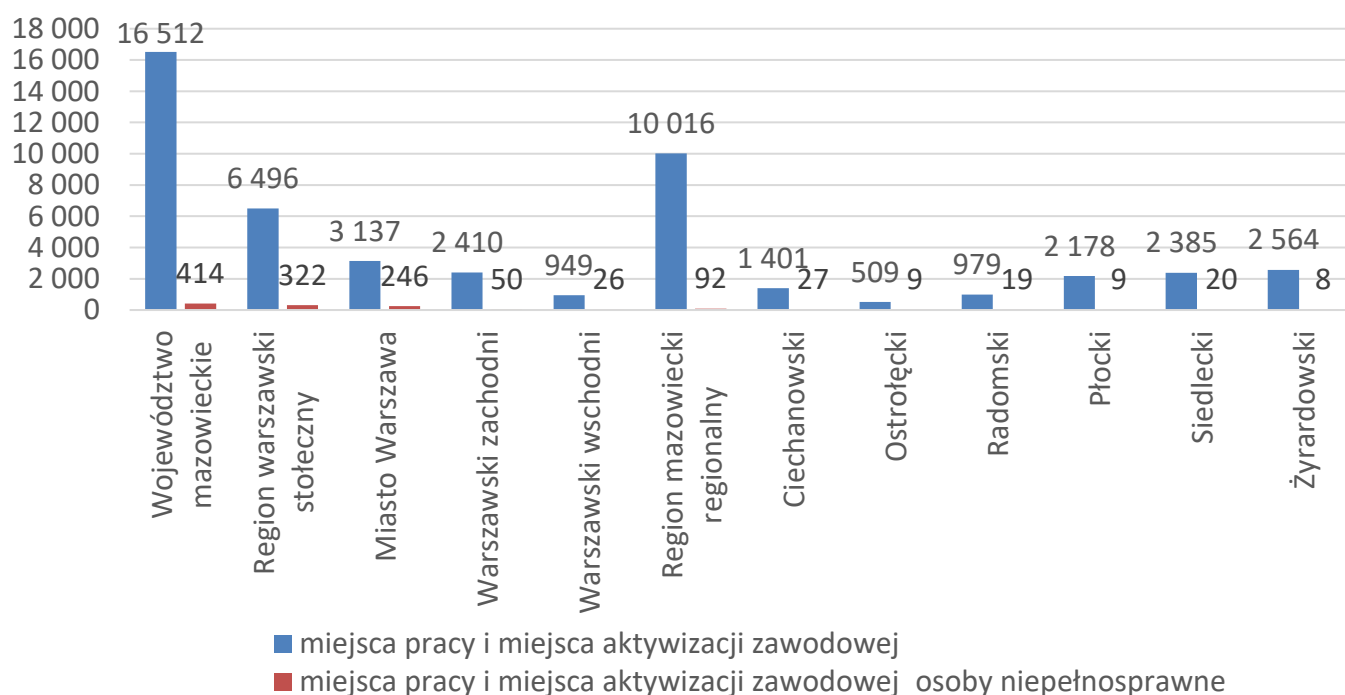


Tabela 1. Struktura osób bezrobotnych (stan na koniec miesiąca/roku)

	Sierpień 2022 r.	udział %	Lipiec 2023 r.	udział %	Sierpień 2023 r.	udział %
Osoby bezrobotne ogółem	119 929	100,0	111 354	100,0	111 636	100,0
Kobiety	62 717	52,3	56 191	50,5	56 633	50,7
Mężczyźni	57 212	47,7	55 163	49,5	55 003	49,3
ponadto:						
Poprzednio pracujący	100 957	84,2	94 754	85,1	94 996	85,1
Dotychczas nie pracujący	18 972	15,8	16 600	14,9	16 640	14,9
Zamieszkali na wsi	52 931	44,1	50 565	45,4	50 796	45,5
Z prawem do zasiłku	16 604	13,8	17 061	15,3	17 193	15,4
Zwolnieni z przyczyn zakładu pracy	5 454	4,5	5 101	4,6	5 044	4,5
Osoby w okresie do 12 miesięcy od dnia ukończenia nauki	2 507	2,1	2 031	1,8	2 476	2,2
Cudzoziemcy	4 324	3,6	3 213	2,9	3 143	2,8