



Dane szacunkowe o rynku pracy województwa mazowieckiego

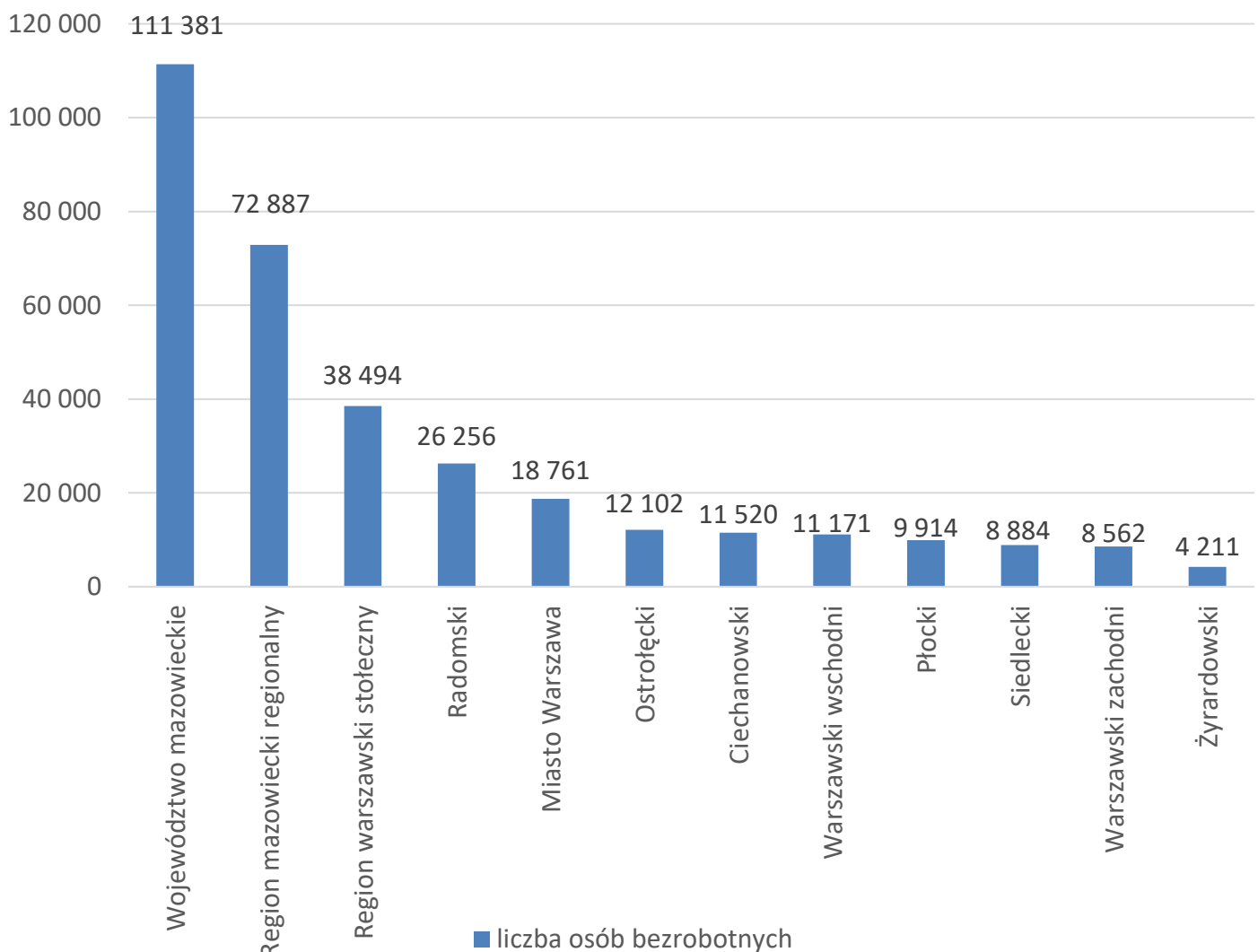
Wrzesień 2023 r.

Liczba osób bezrobotnych

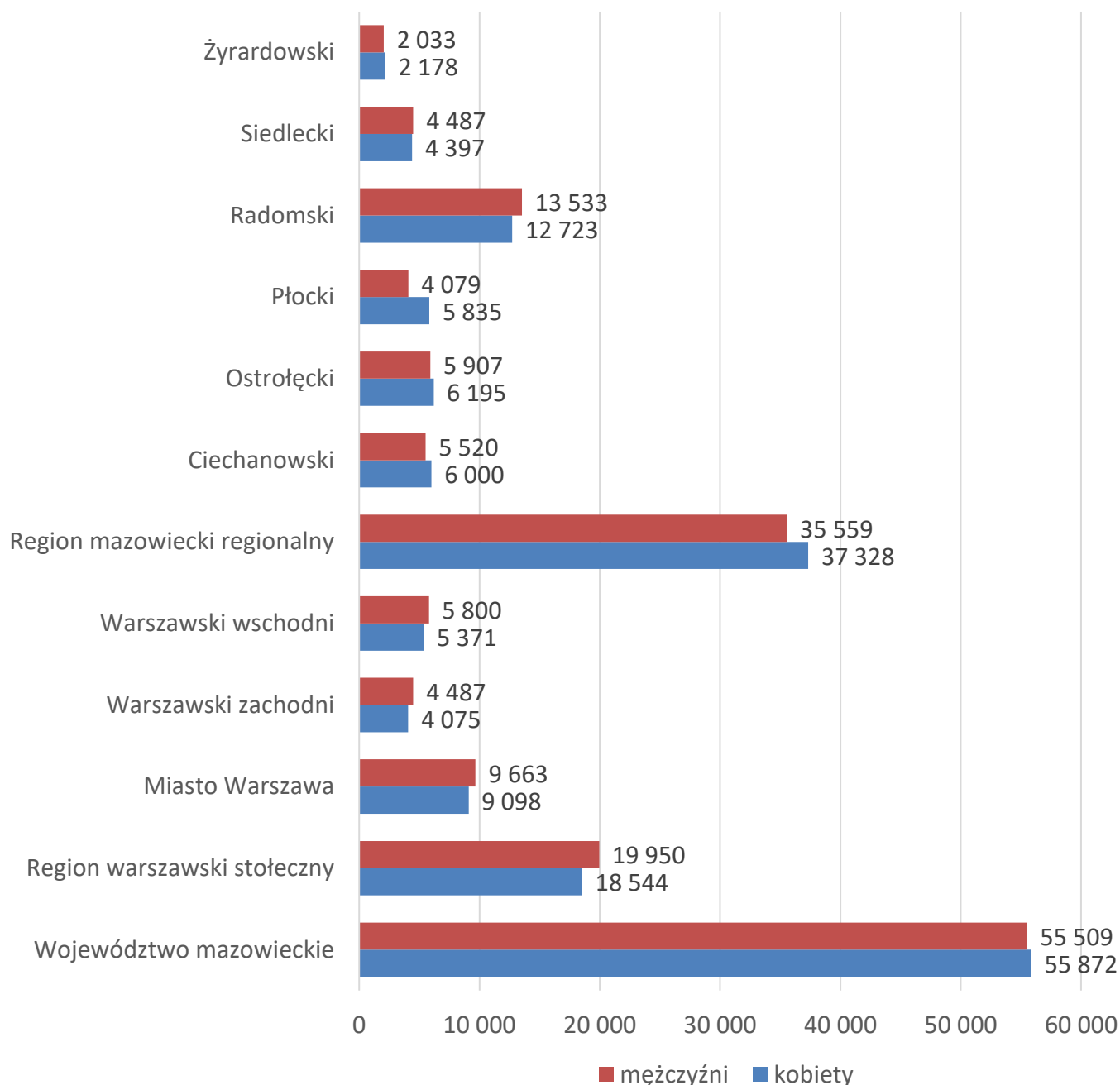
We wrześniu w urzędach pracy zarejestrowanych było 111 381 osób bezrobotnych, to jest o 255 osób mniej niż w poprzednim miesiącu oraz o 6 871 osób mniej niż we wrześniu 2022 roku. Kobiety stanowiły 50,2% osób bezrobotnych.

Największa liczba bezrobotnych wystąpiła w miastach: Warszawa – 18 761 osób, Radom – 7 912 osób i Płock – 3 318 osób oraz w powiatach: radomskim – 7 336 osób, wołomińskim – 5 079 osób i garwolińskim – 3 459 osób. Najmniejszą liczbę bezrobotnych odnotowano w powiecie łosickim – 558 osób.

Wykres 1. Liczba osób bezrobotnych w podregionach województwa mazowieckiego



Wykres 2. Liczba osób bezrobotnych wg płci w podregionach województwa mazowieckiego

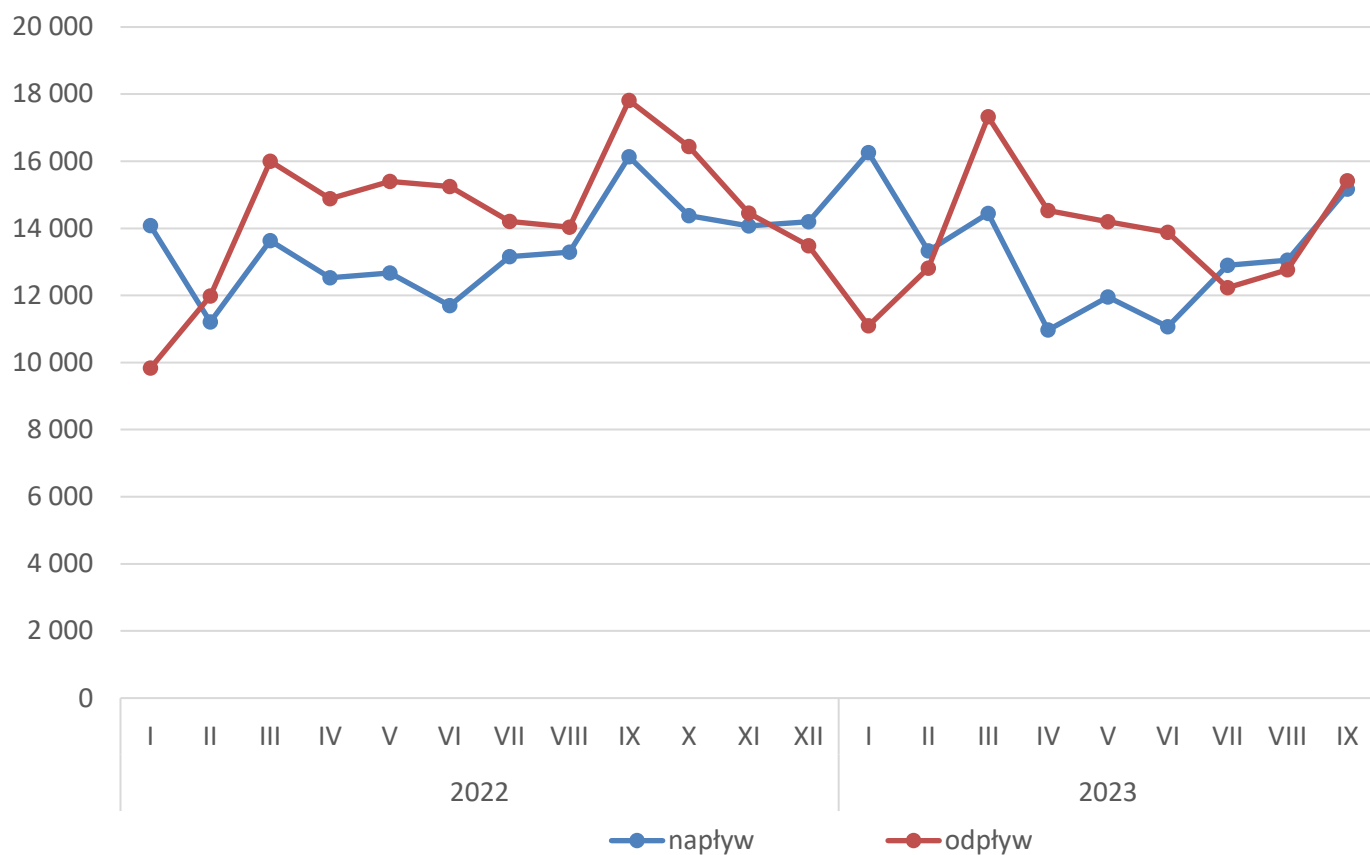


Napływ i odpływ osób bezrobotnych

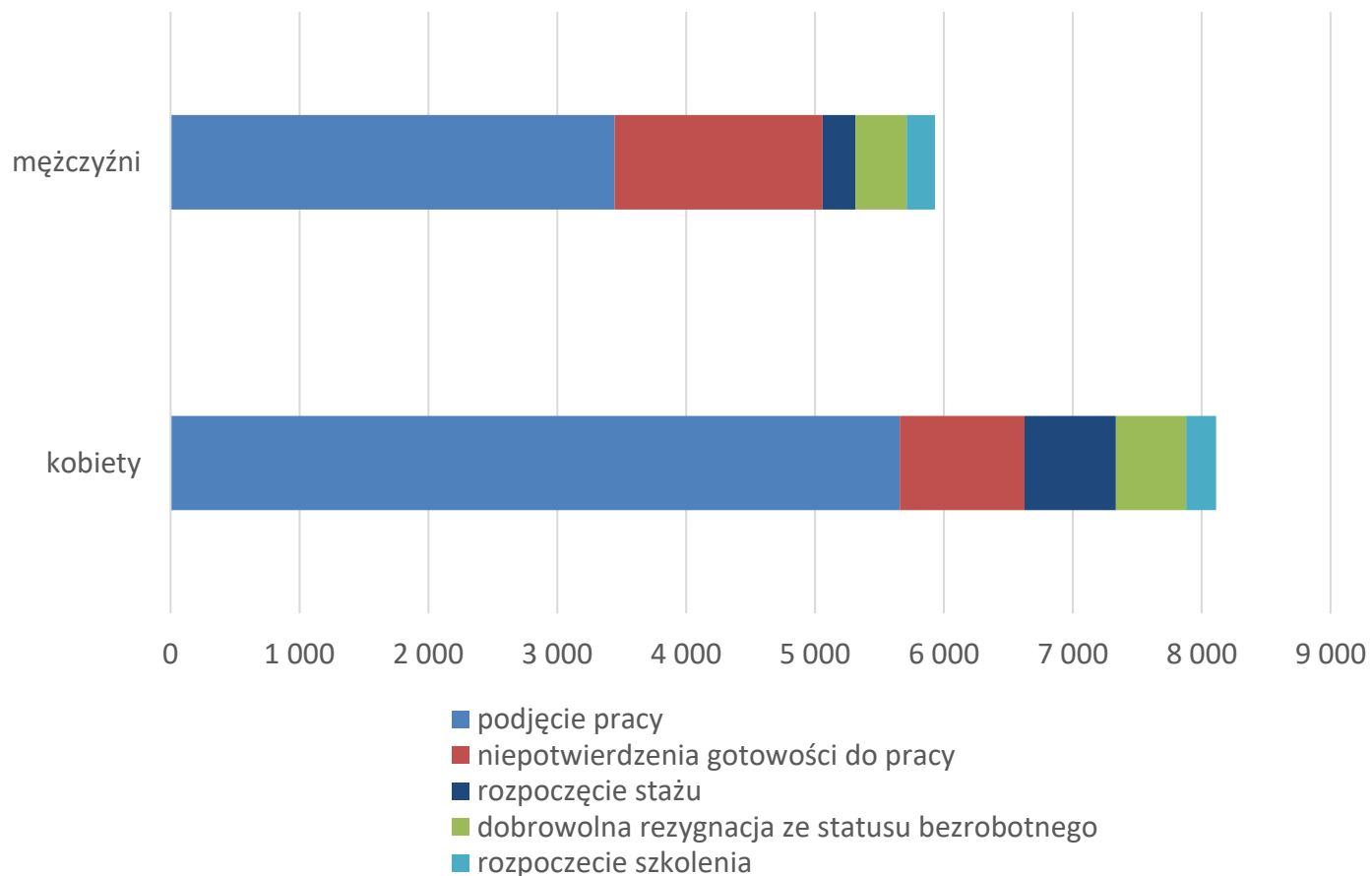
Do rejestru mazowieckich urzędów pracy włączono 15 166 osób bezrobotnych, a z ewidencji wyłączono 15 421 osób, w tym z powodu:

- podjęcia pracy – 9 103 osoby (59,0% odpływu z bezrobocia);
- niepotwierdzenie gotowości do pracy – 2 582 osoby (16,7% odpływu z bezrobocia);
- rozpoczęcie stażu – 964 osób (6,3% odpływu z bezrobocia);
- dobrowolnej rezygnacji ze statusu bezrobotnego – 943 osób (6,1% odpływu z bezrobocia);
- rozpoczęcia szkolenia – 452 osób (2,9% odpływu z bezrobocia).

Wykres 3. Napływ i odpływ osób bezrobotnych w województwie mazowieckim



Wykres 4. Główne powody wyrejestrowania z ewidencji osób bezrobotnych w województwie mazowieckim wg płci



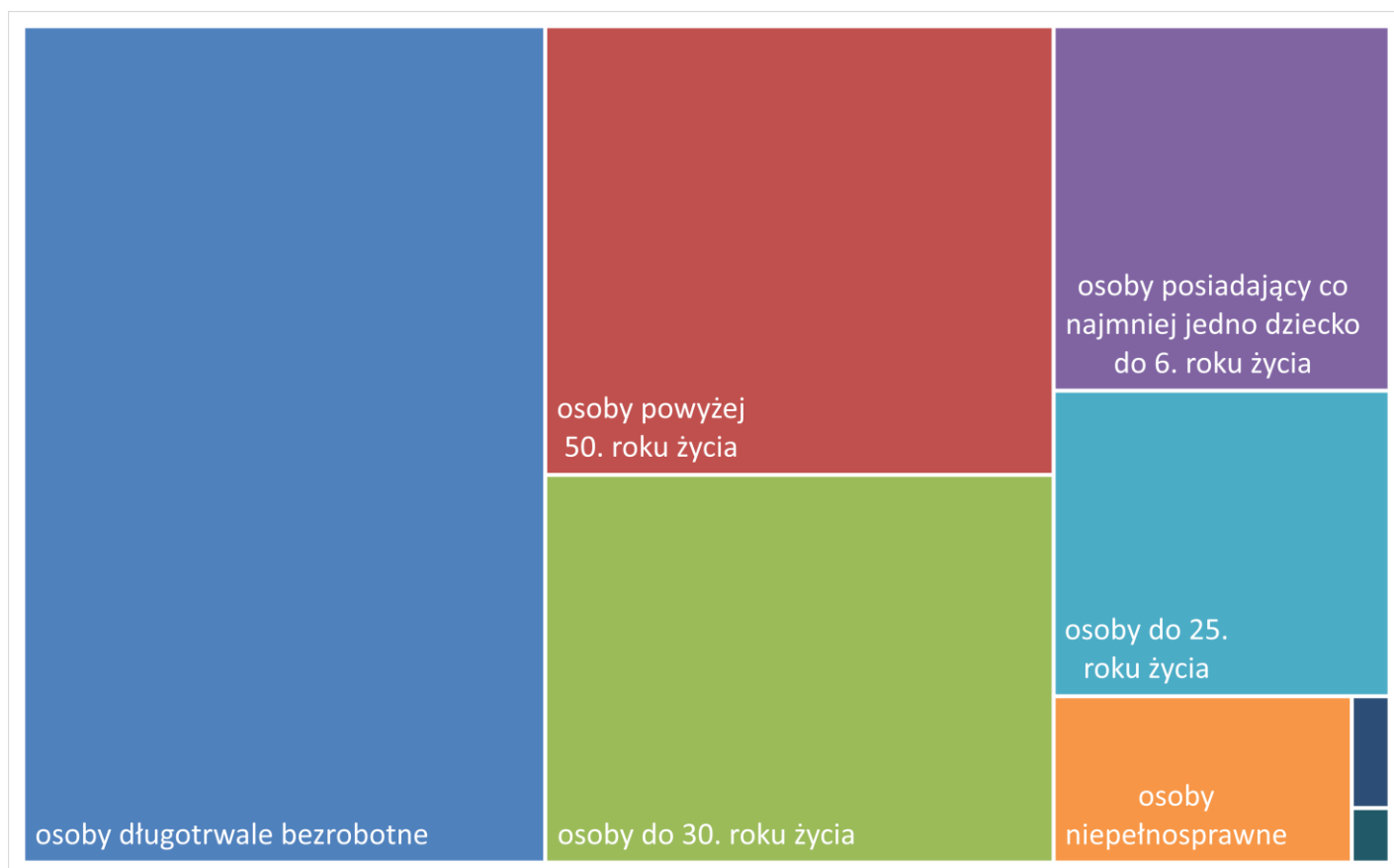
Osoby w szczególnej sytuacji na rynku pracy

Na koniec września 2023 r. bezrobotni w szczególnej sytuacji na rynku pracy to osoby:

- długotrwale bezrobotne – 63,3% ogółu bezrobotnych* (57 053 osoby);
- powyżej 50. roku życia – 33,1% ogółu bezrobotnych* (29 799 osób);
- do 30. roku życia – 28,6% ogółu bezrobotnych* (25 737 osób);
- posiadające co najmniej jedno dziecko do 6. roku życia – 17,8% ogółu bezrobotnych* (16 002 osoby);
- do 25. roku życia – 14,9% ogółu bezrobotnych* (13 397 osób);
- niepełnosprawne – 7,2% ogółu bezrobotnych* (6 477 osób);
- korzystające ze świadczeń z pomocy społecznej – 0,6% ogółu bezrobotnych* (553 osoby);
- posiadające co najmniej jedno dziecko niepełnosprawne do 18. roku życia - 0,3% ogółu bezrobotnych* (268 osób).

*dotyczy ogółu osób bezrobotnych w szczególnej sytuacji na rynku pracy

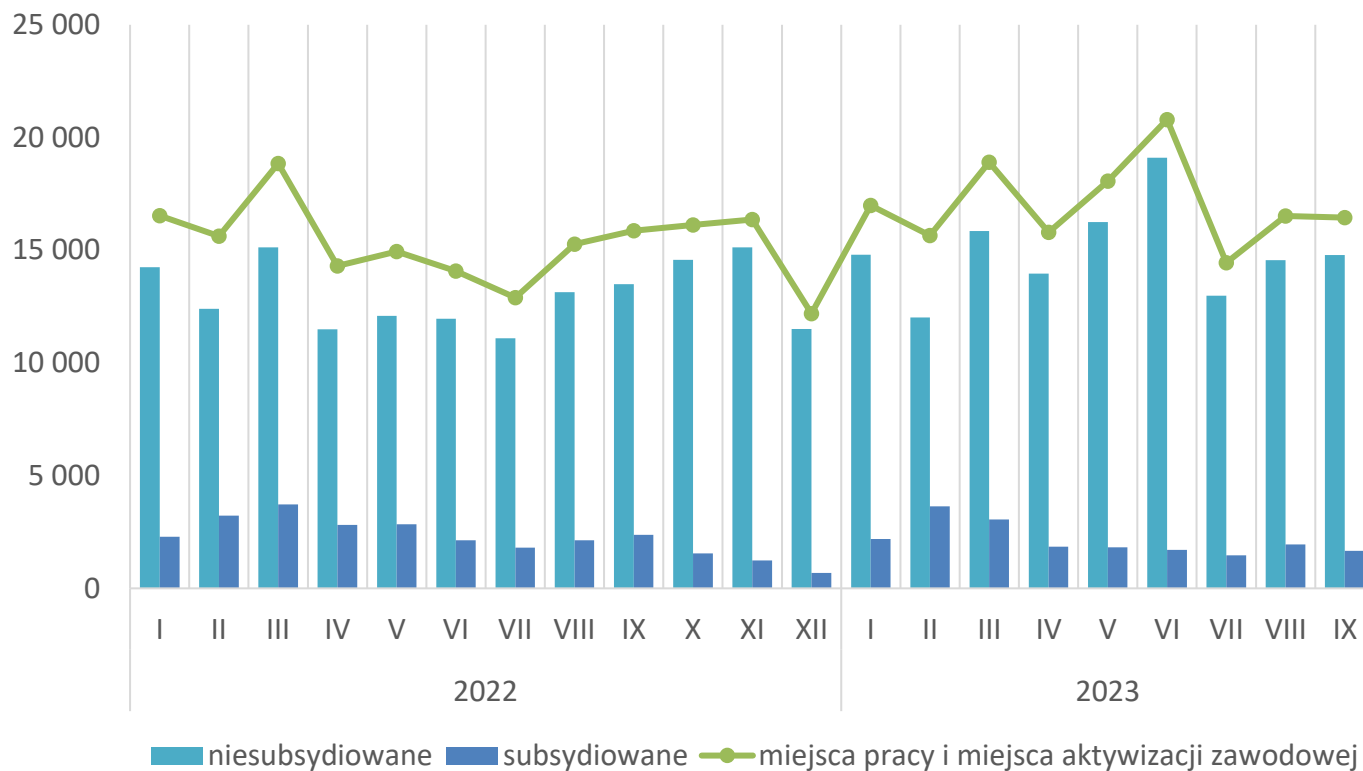
Wykres 5. Udział osób w szczególnej sytuacji na rynku pracy wśród ogółu osób bezrobotnych w województwie mazowieckim



Wolne miejsca pracy i miejsca aktywizacji zawodowej

We wrześniu pracodawcy zgłosili do mazowieckich urzędów pracy 16 447 wolnych miejsc pracy i miejsc aktywizacji zawodowej, tj. o 65 (0,4%) miejsc mniej niż w poprzednim miesiącu. Większość zgłoszonych miejsc pracy to oferty pracy niesubsydiowanej (14 781 miejsc; 89,9%). Miejsc pracy subsydiowanej było o 281 mniej niż w poprzednim miesiącu.

Wykres 6. Wolne miejsca pracy i miejsca aktywizacji zawodowej w województwie mazowieckim



Wykres 7. Wolne miejsca pracy i miejsca aktywizacji zawodowej w podregionach województwa mazowieckiego

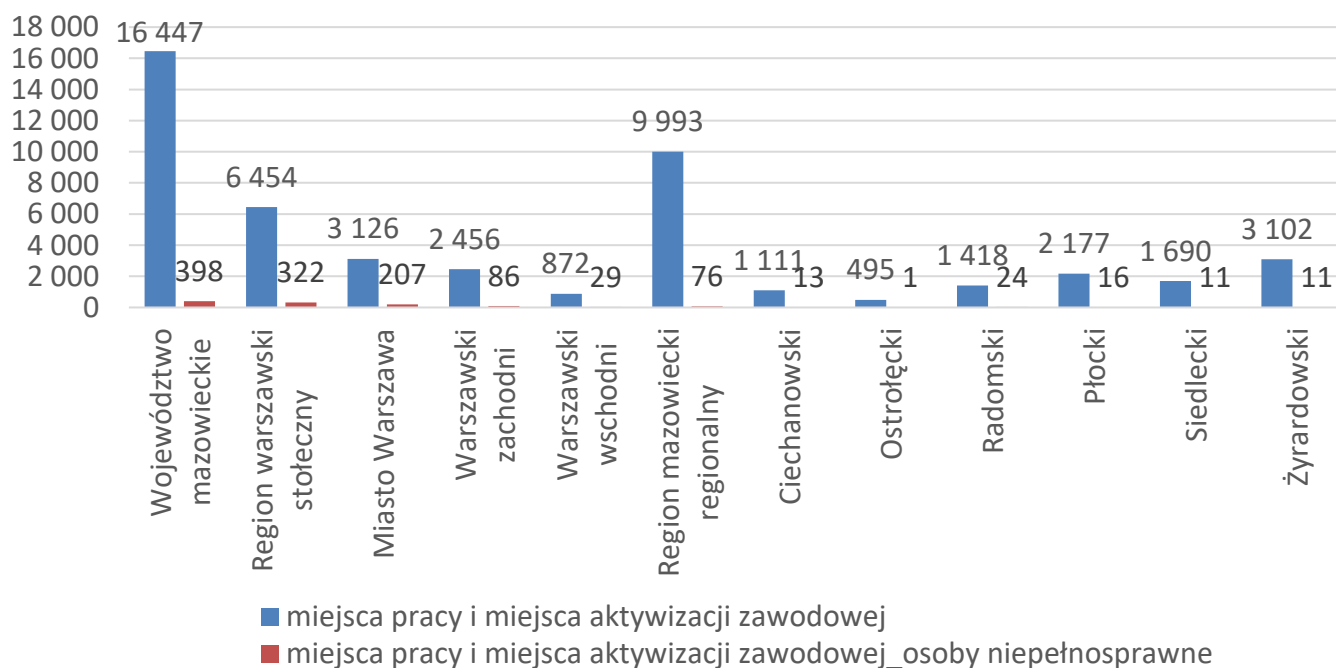


Tabela 1. Struktura osób bezrobotnych (stan na koniec miesiąca/roku)

	Wrzesień 2022 r.	udział %	Sierpień 2023 r.	udział %	Wrzesień 2023 r.	udział %
Osoby bezrobotne ogółem	118 252	100,0	111 636	100,0	111 381	100,0
Kobiety	60 998	51,6	56 633	50,7	55 872	50,2
Mężczyźni	57 254	48,4	55 003	49,3	55 509	49,8
ponadto:						
Poprzednio pracujący	98 880	83,6	94 996	85,1	94 032	84,4
Dotychczas nie pracujący	19 372	16,4	16 640	14,9	17 349	15,6
Zamieszkali na wsi	52 574	44,5	50 796	45,5	50 682	45,5
Z prawem do zasiłku	15 696	13,3	17 193	15,4	16 329	14,7
Zwolnieni z przyczyn zakładu pracy	5 248	4,4	5 044	4,5	4 907	4,4
Osoby w okresie do 12 miesięcy od dnia ukończenia nauki	3 827	3,2	2 476	2,2	3 461	3,1
Cudzoziemcy	4281	3,6	3 143	2,8	3 080	2,8