



# Statystyka rynku pracy województwa mazowieckiego

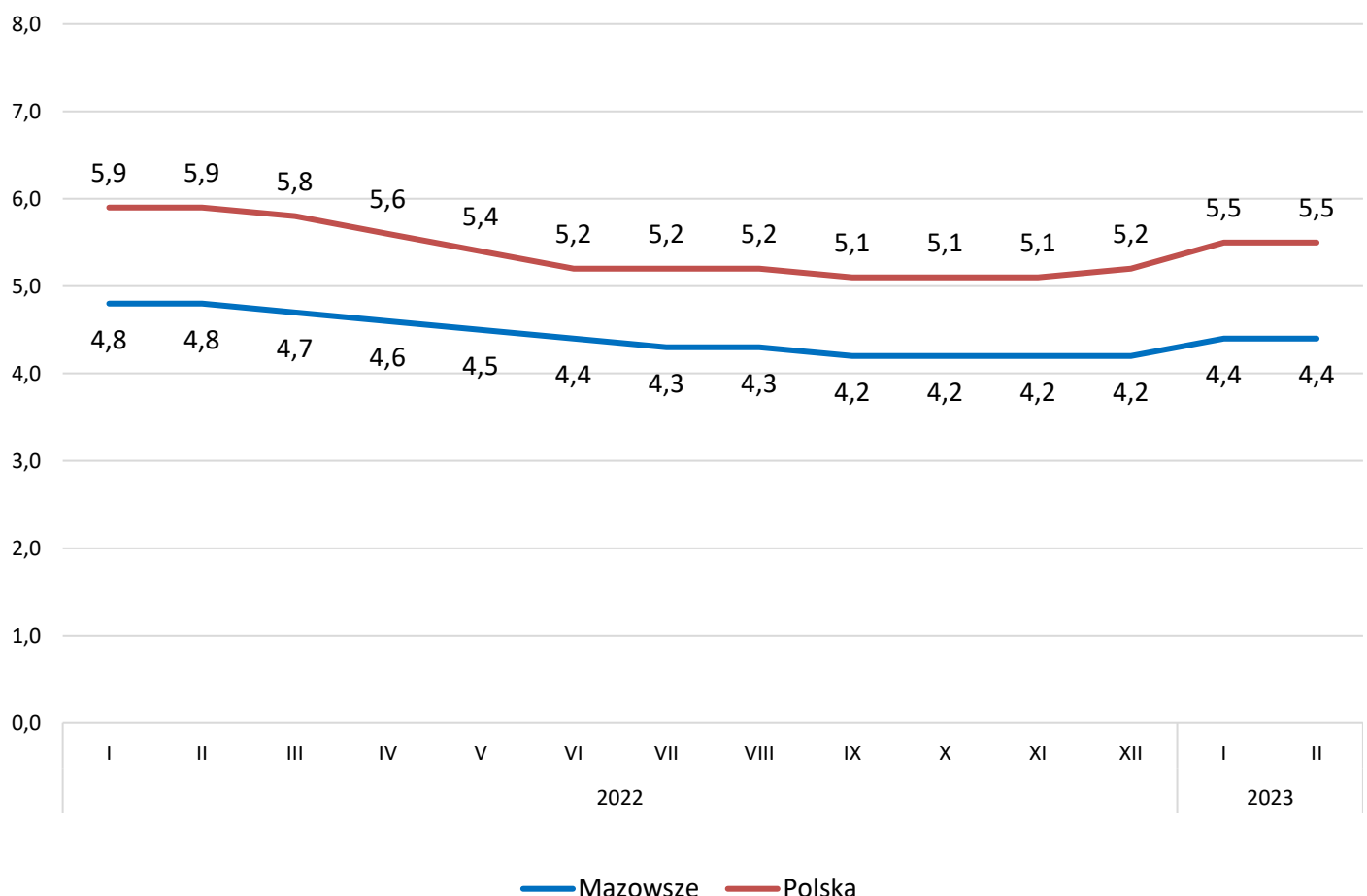
Luty 2023 r.

## Liczba osób bezrobotnych i stopa bezrobocia

W lutym w urzędach pracy zarejestrowanych było 122 200 osób bezrobotnych, to jest o 521 osób więcej niż w poprzednim miesiącu oraz o 10 527 osób mniej niż w lutym 2022 roku. Kobiety stanowiły 50,0% osób bezrobotnych.

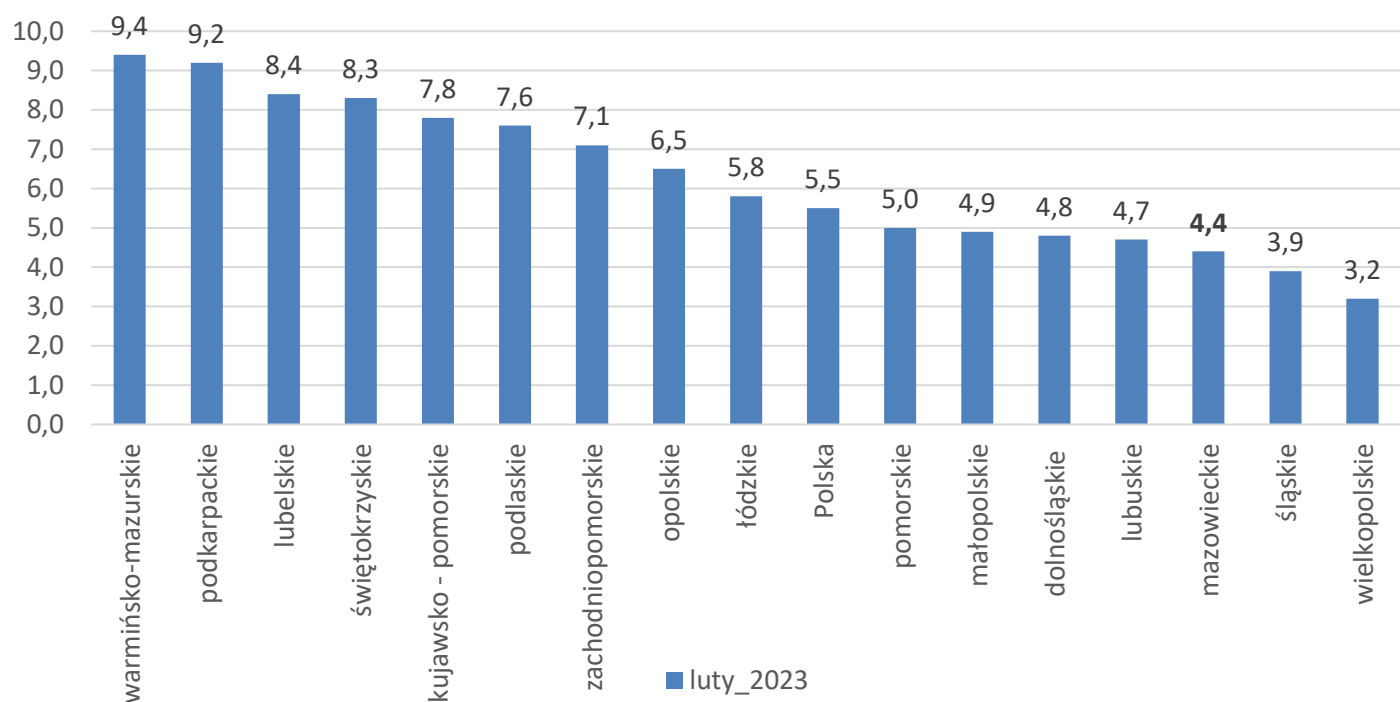
Stopa bezrobocia rejestrowanego w województwie mazowieckim w ciągu miesiąca nie zmieniła się i wynosi 4,4%. Najniższa stopa bezrobocia w kraju wystąpiła w województwach wielkopolskim (3,2%) oraz śląskim (3,9%). Wartość stopy bezrobocia dla kraju pozostała na tym samym poziomie i wyniosła 5,5% (Wykres 1.).

Wykres 1. Stopa bezrobocia w województwie mazowieckim na tle kraju w latach 2022-2023 (w %)\*

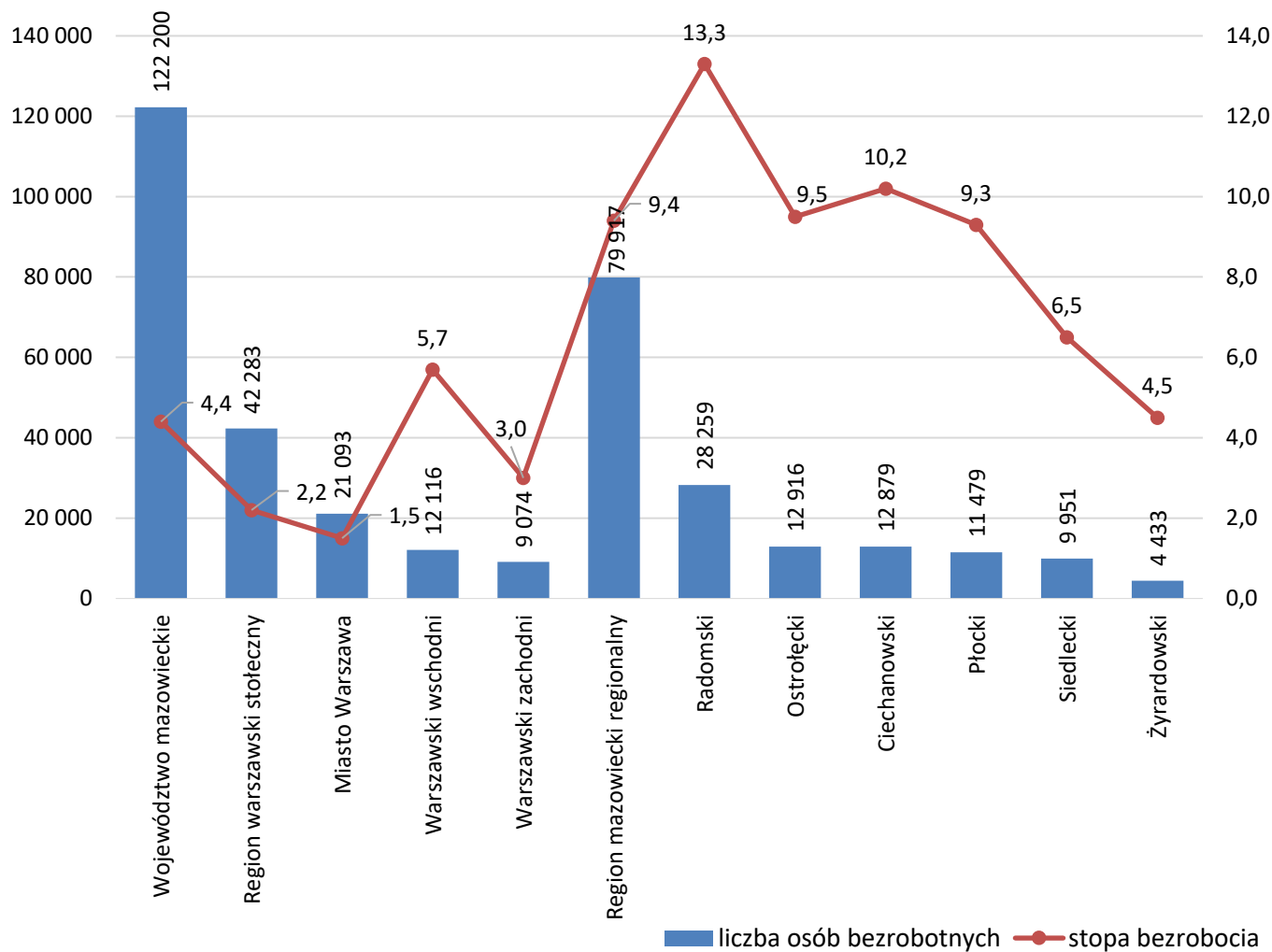


\*Dane zaktualizowane z uwzględnieniem pracujących w gospodarstwach indywidualnych w rolnictwie (będących składową cywilnej ludności aktywnej zawodowo) wyszacowanych na podstawie wyników Powszechnego Spisu Rolnego 2020 roku.

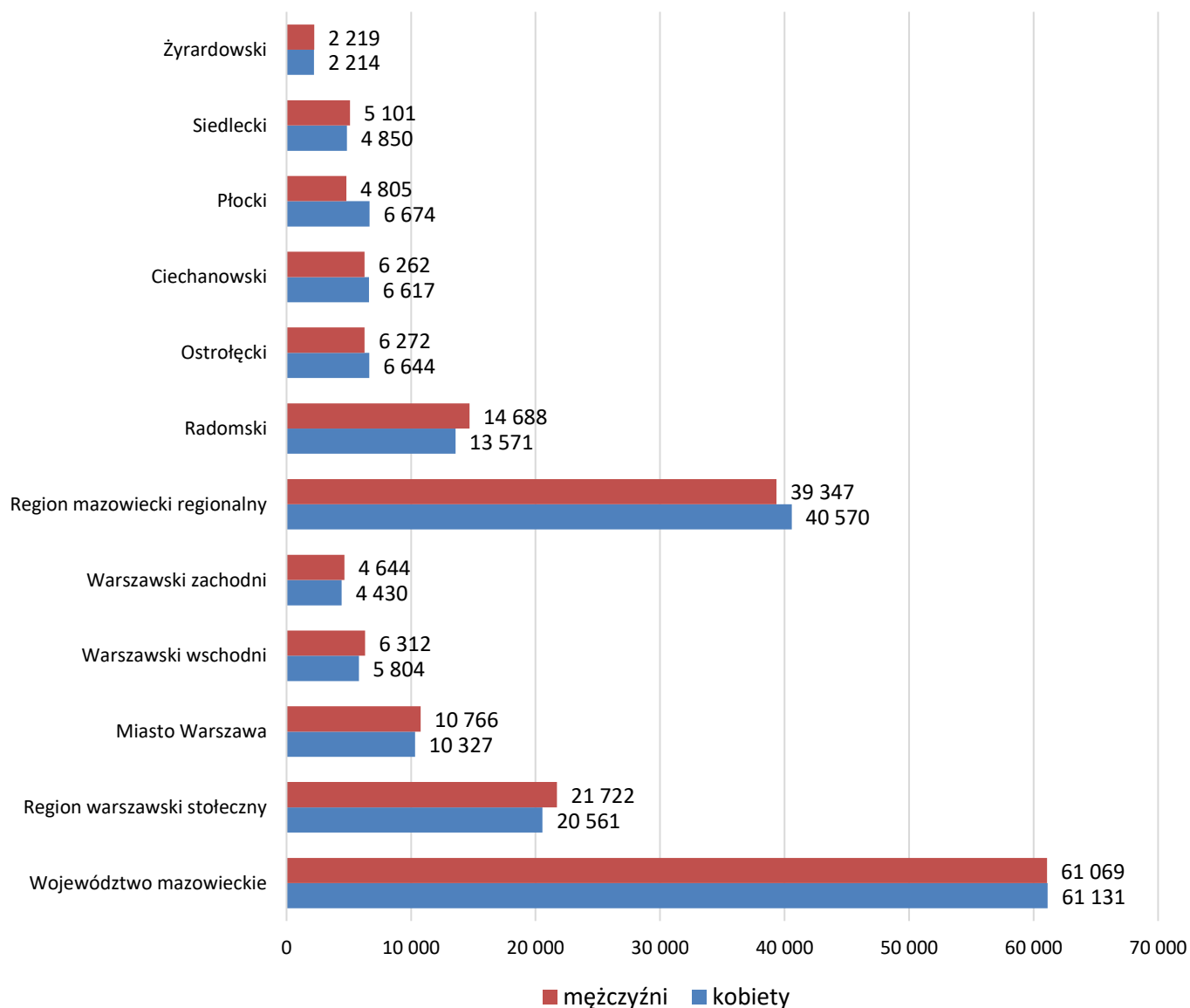
Wykres 2. Stopa bezrobocia wg województw (w %)



Wykres 3. Liczba osób bezrobotnych i stopa bezrobocia (w %) w podregionach województwa mazowieckiego



Wykres 4. Liczba osób bezrobotnych wg płci w podregionach województwa mazowieckiego



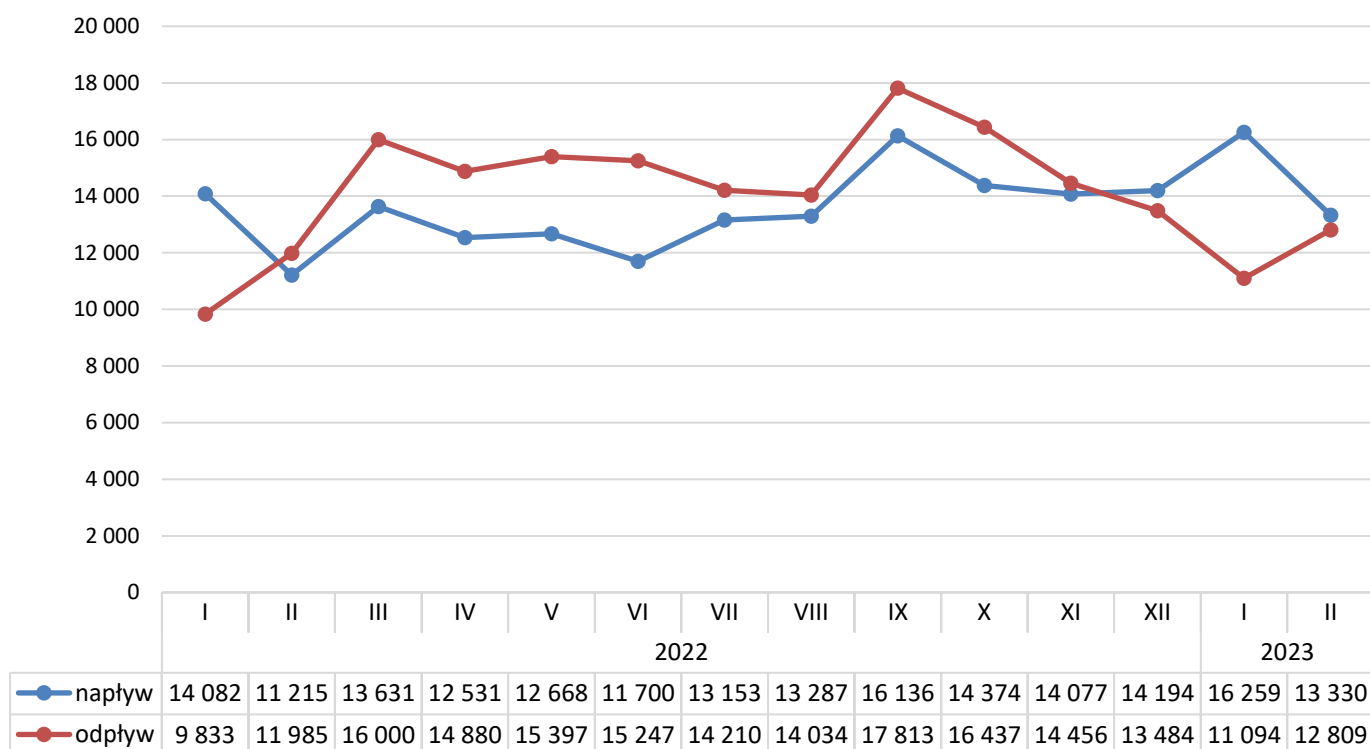
## Napływ i odpływ osób bezrobotnych

W lutym napływ osób bezrobotnych był większy od odpływu. W urzędach pracy województwa mazowieckiego zarejestrowało się 13 330 osób bezrobotnych, tj. o 2 929 osób (18,0%) mniej niż miesiąc wcześniej. Spadła liczba osób bezrobotnych rejestrujących się po raz pierwszy o 10,4% oraz osób rejestrujących się po raz kolejny o 20,4%.

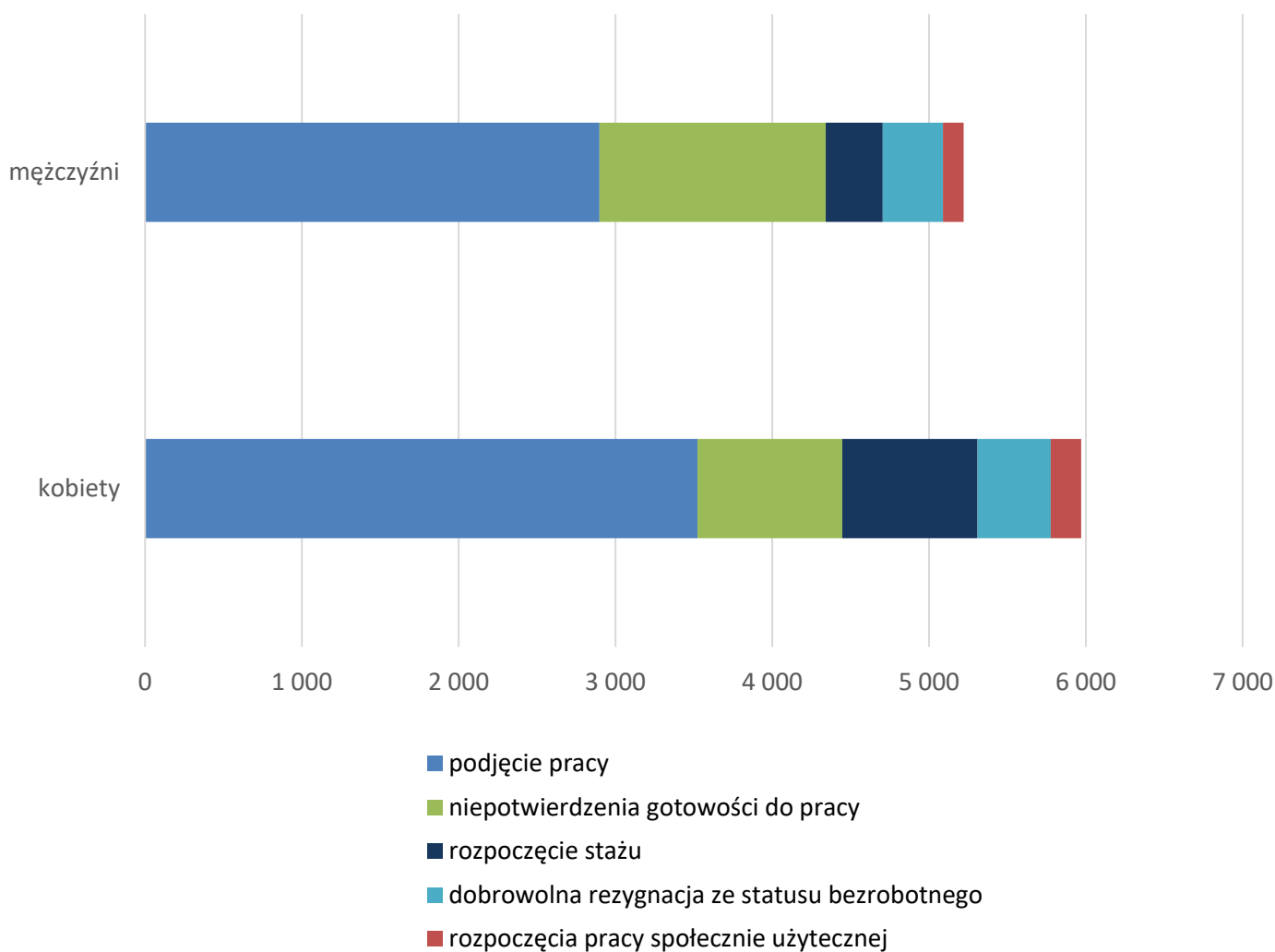
Z ewidencji wyłączono 12 809 osób, tj. o 15,5% więcej niż w poprzednim miesiącu. Najwięcej wyrejestrowań z ewidencji dokonano z powodu:

- podjęcia pracy – 6 421 osób (50,1% odpływu z bezrobocia);
- niepotwierdzenie gotowości do pracy – 2 367 osób (18,5% odpływu z bezrobocia);
- rozpoczęcie stażu – 1 226 osób (9,6% odpływu z bezrobocia);
- dobrowolnej rezygnacji ze statusu bezrobotnego – 852 osoby (6,7% odpływu z bezrobocia);
- rozpoczęcia pracy społecznie użytecznej – 326 osób (2,5% odpływu z bezrobocia).

Wykres 5. Napływ i odpływ osób bezrobotnych w województwie mazowieckim



Wykres 6. Główne powody wyrejestrowania z ewidencji osób bezrobotnych w województwie mazowieckim wg płci

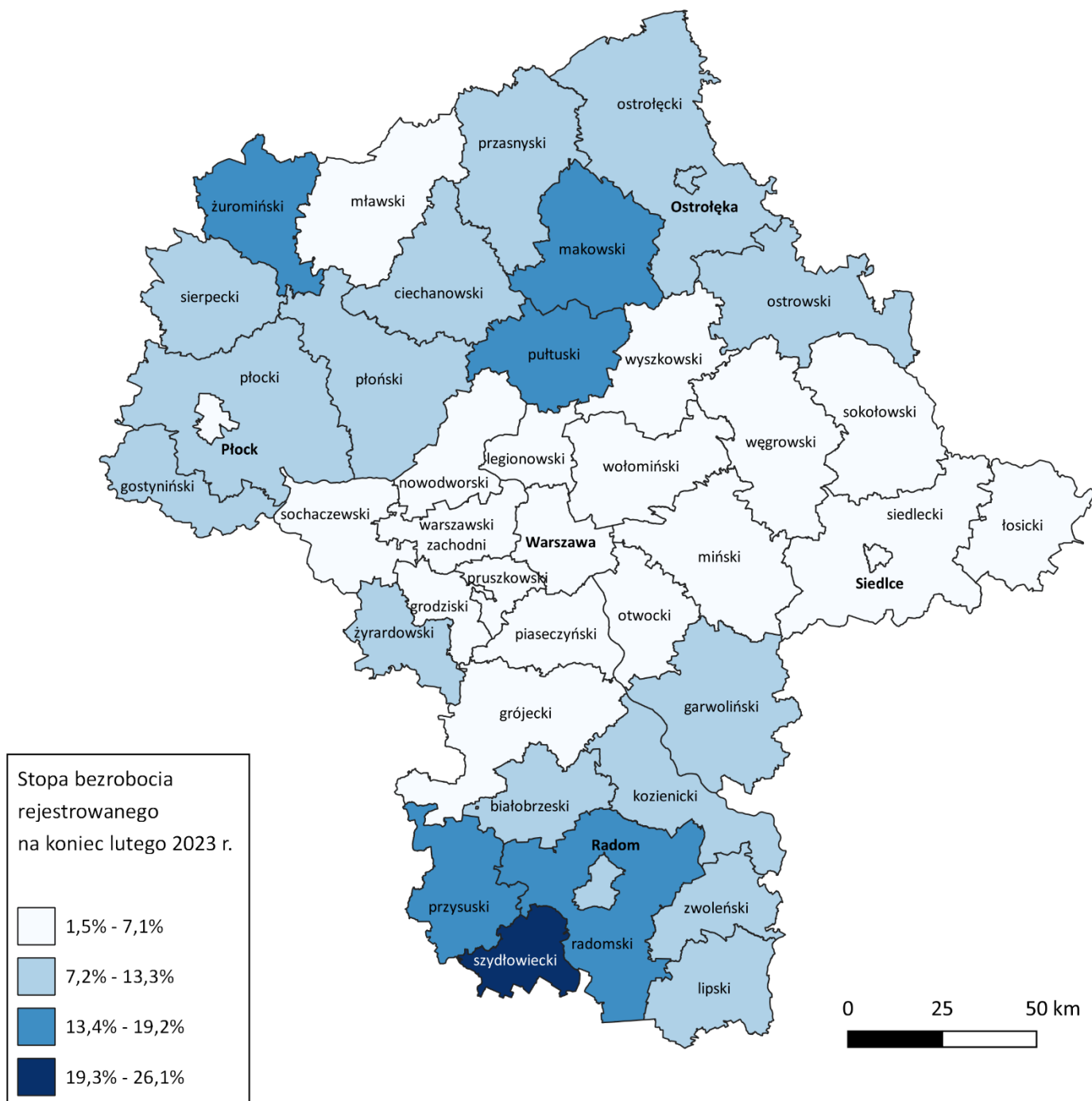


## Sytuacja w powiatach

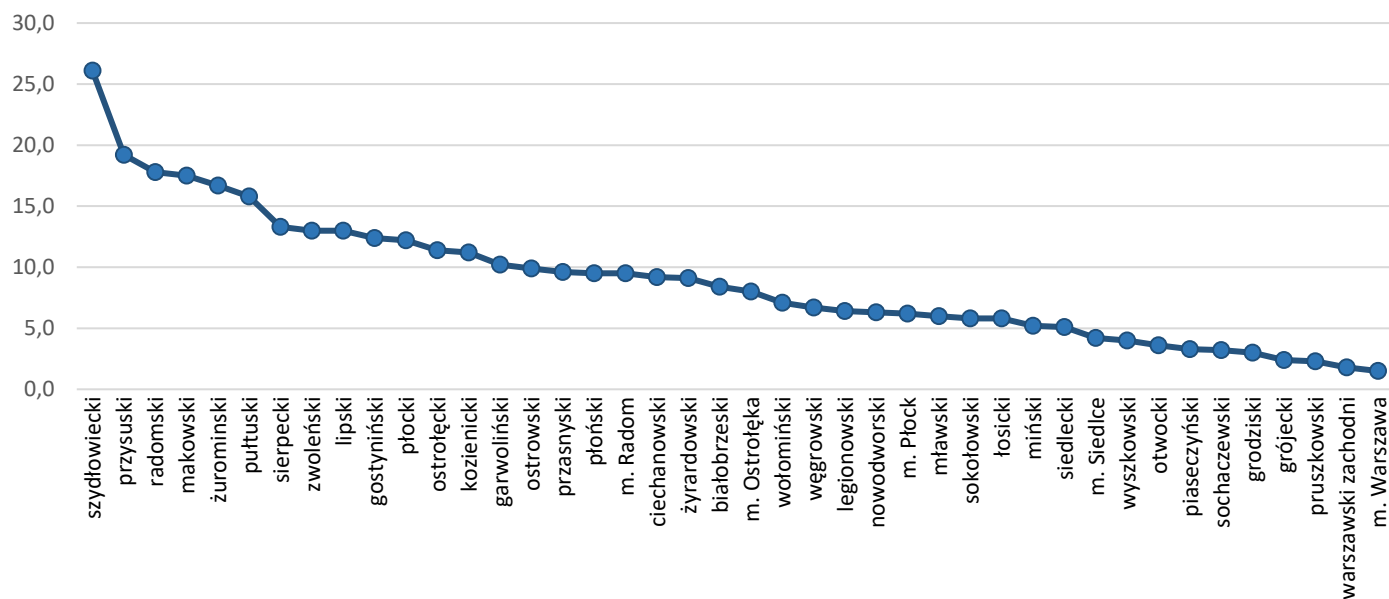
Na Mazowszu występuje duże terytorialne zróżnicowanie stopy bezrobocia, z najniższym udziałem osób bezrobotnych w Warszawie (1,5%) oraz ponad 17-krotnie wyższym w powiecie sztydlowieckim (26,1%). Kolejne powiaty z najniższą stopą bezrobocia to: warszawski zachodni (1,8%), pruszkowski (2,3%), grójecki (2,4%) oraz grodziski (3,0%).

W lutym 2023 r. w porównaniu do stycznia stopa bezrobocia wzrosła w 19 powiatach województwa mazowieckiego w 17 spadła a w 6 pozostała na tym samym poziomie.

Mapa 1. Stopa bezrobocia w powiatach województwa mazowieckiego



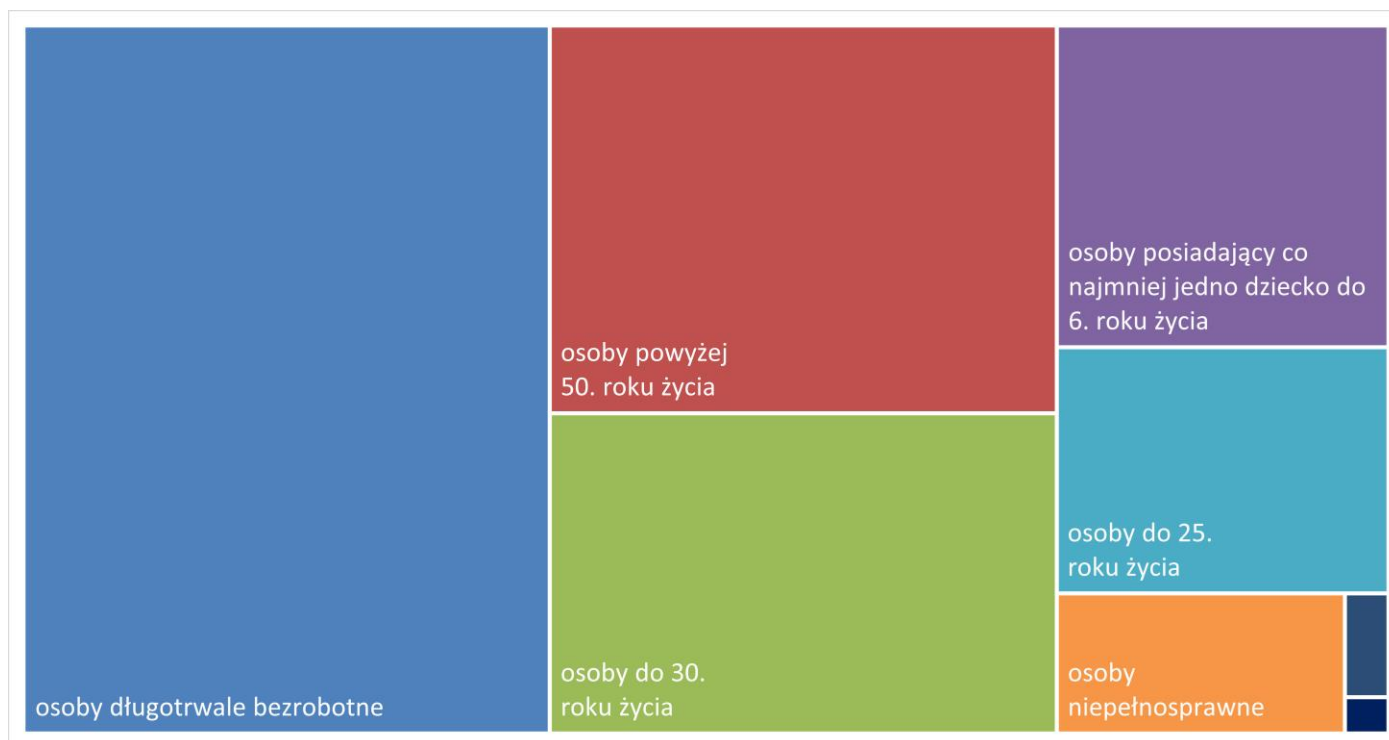
Wykres 7. Stopa bezrobocia (w %) w powiatach województwa mazowieckiego – luty 2023



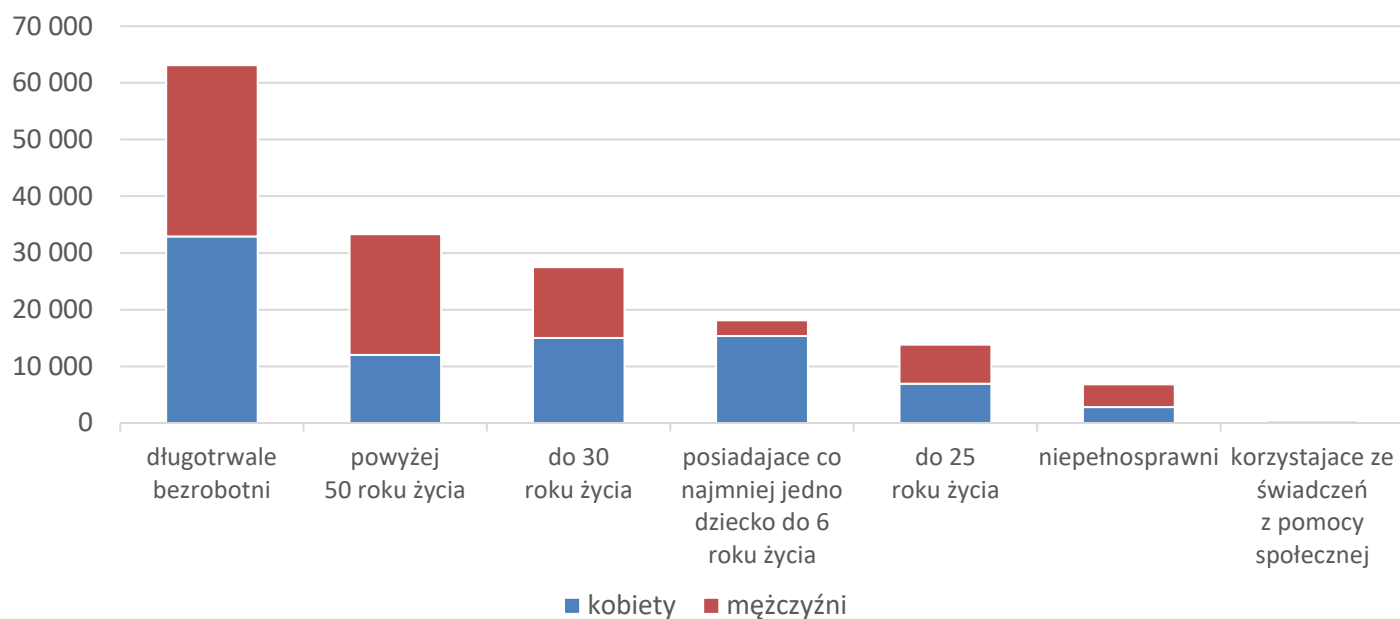
### Osoby w szczególnej sytuacji na rynku pracy

Dane statystyczne dotyczące osób znajdujących się w szczególnej sytuacji na rynku pracy uległy nieznacznym zmianom w porównaniu z poprzednimi miesiącami. Osoby te stanowiły 81,1% wszystkich bezrobotnych zarejestrowanych w województwie mazowieckim. Znaczna część z nich to osoby długotrwale bezrobotne (63,7%), osoby powyżej 50. roku życia (33,6%) oraz do 30. roku życia (27,7%). W porównaniu do poprzedniego miesiąca nie zmienił się udział bezrobotnych, którzy posiadają co najmniej jedno dziecko niepełnosprawne do 18. roku życia (0,3%).

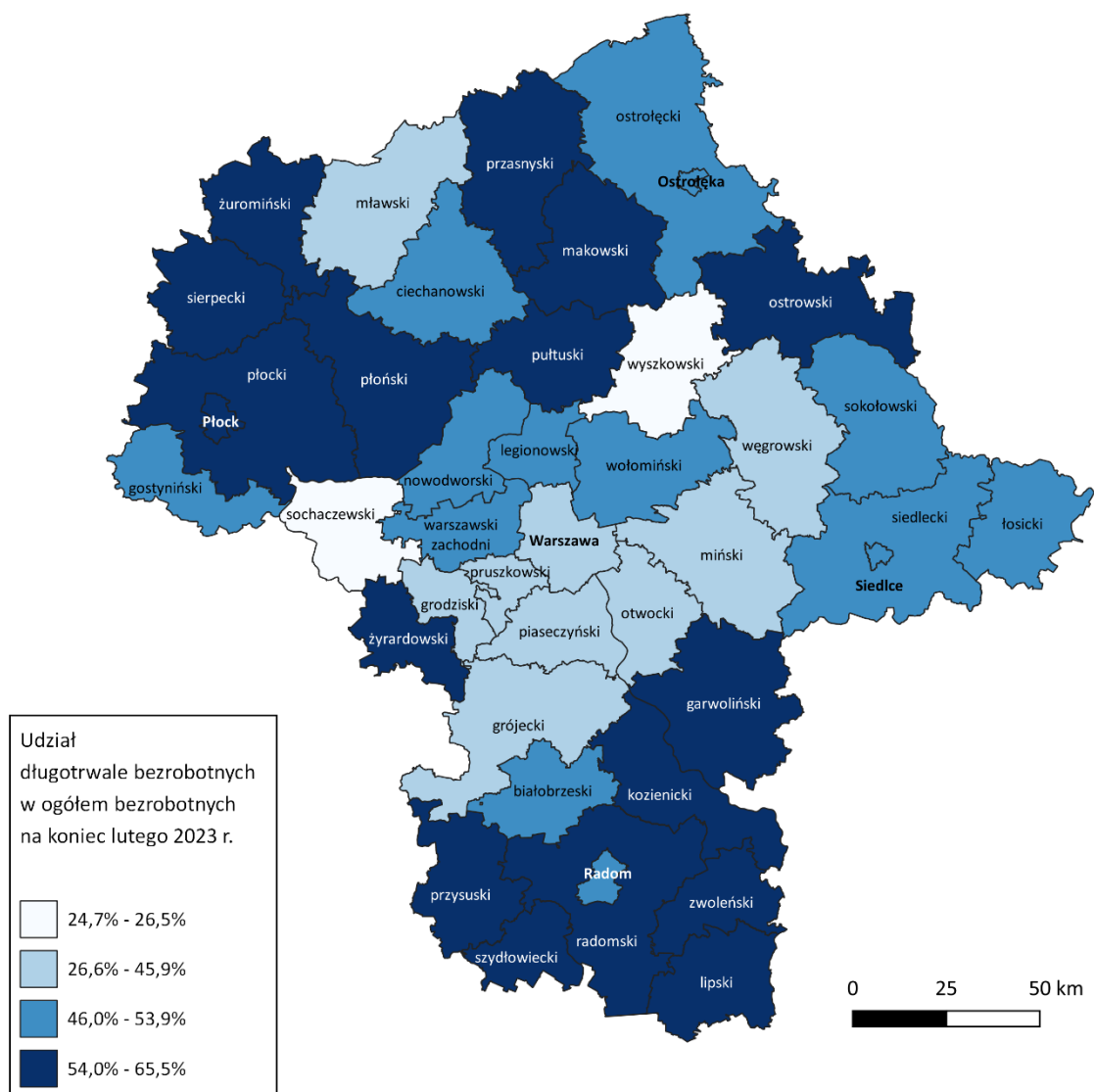
Wykres 8. Udział osób w szczególnej sytuacji na rynku pracy wśród ogółu osób bezrobotnych w województwie mazowieckim



Wykres 9. Udział osób w szczególnej sytuacji na rynku pracy w ogóle osób bezrobotnych wg płci w województwie mazowieckim



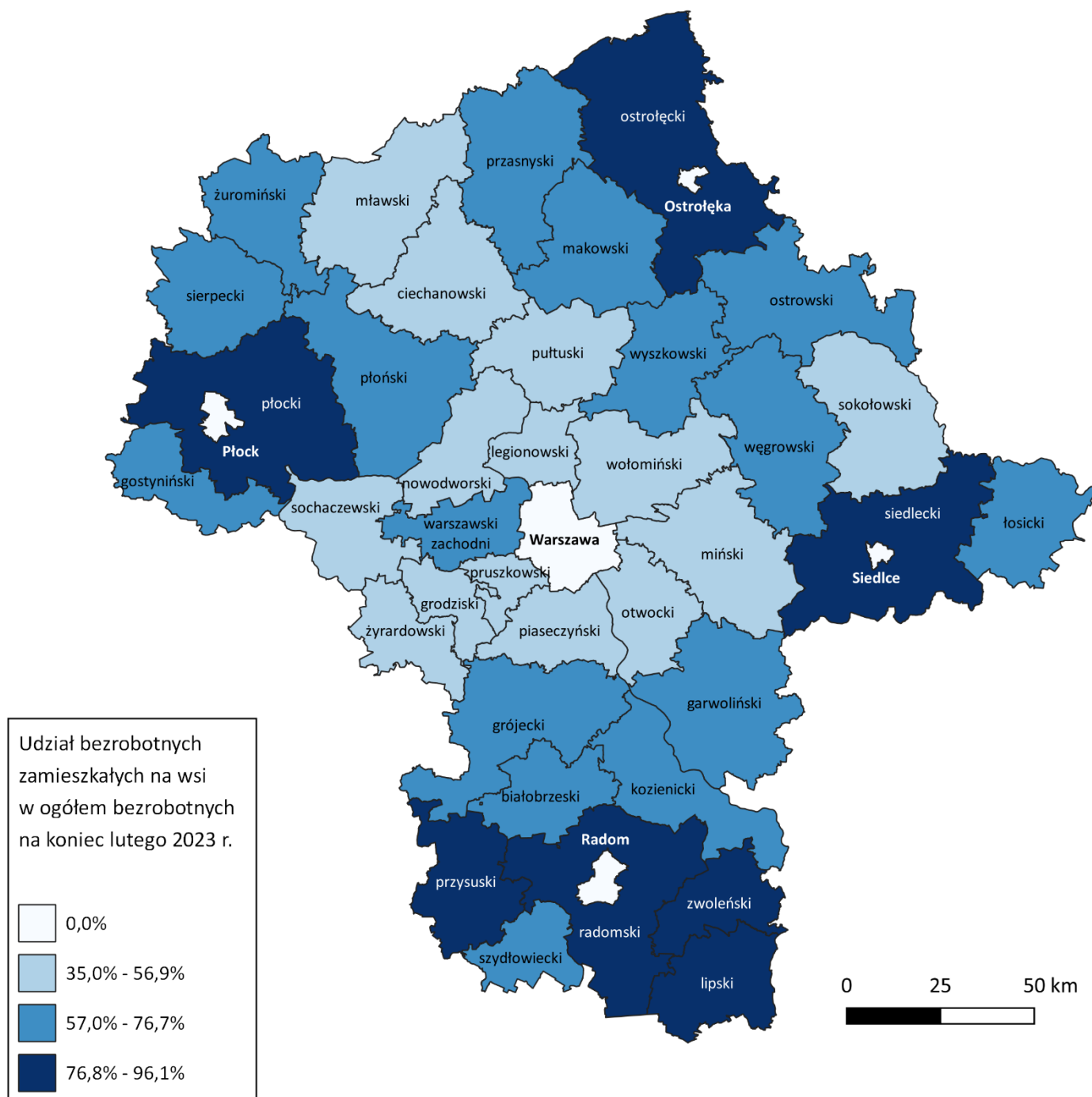
Mapa 2. Osoby długotrwale bezrobotne w powiatach województwa mazowieckiego



## Bezrobocie na wsi

W lutym 2023 r. na wsi mieszkało 55 348 osób bezrobotnych, tj. 45,3% ogółu bezrobotnych, w tym 27 652 kobiety. W porównaniu do stycznia 2023 r. liczba bezrobotnych zamieszkałych na wsi zmniejszyła się o 7 osób, natomiast w stosunku do lutego 2022 r. zmniejszyła się o 4 081 osób, tj. o 6,9%. Bezrobotni zamieszkałi na wsi przeważali w 29 powiatach a w 14 powiatach stanowili 70% i więcej. Poza miastami na prawach powiatu udział bezrobotnych zamieszkałych na wsi w ogólnej liczbie bezrobotnych wynosi od 35,0% w powiecie otwockim do 96,1% w powiecie siedleckim.

Mapa 3. Osoby bezrobotne zamieszkałe na wsi

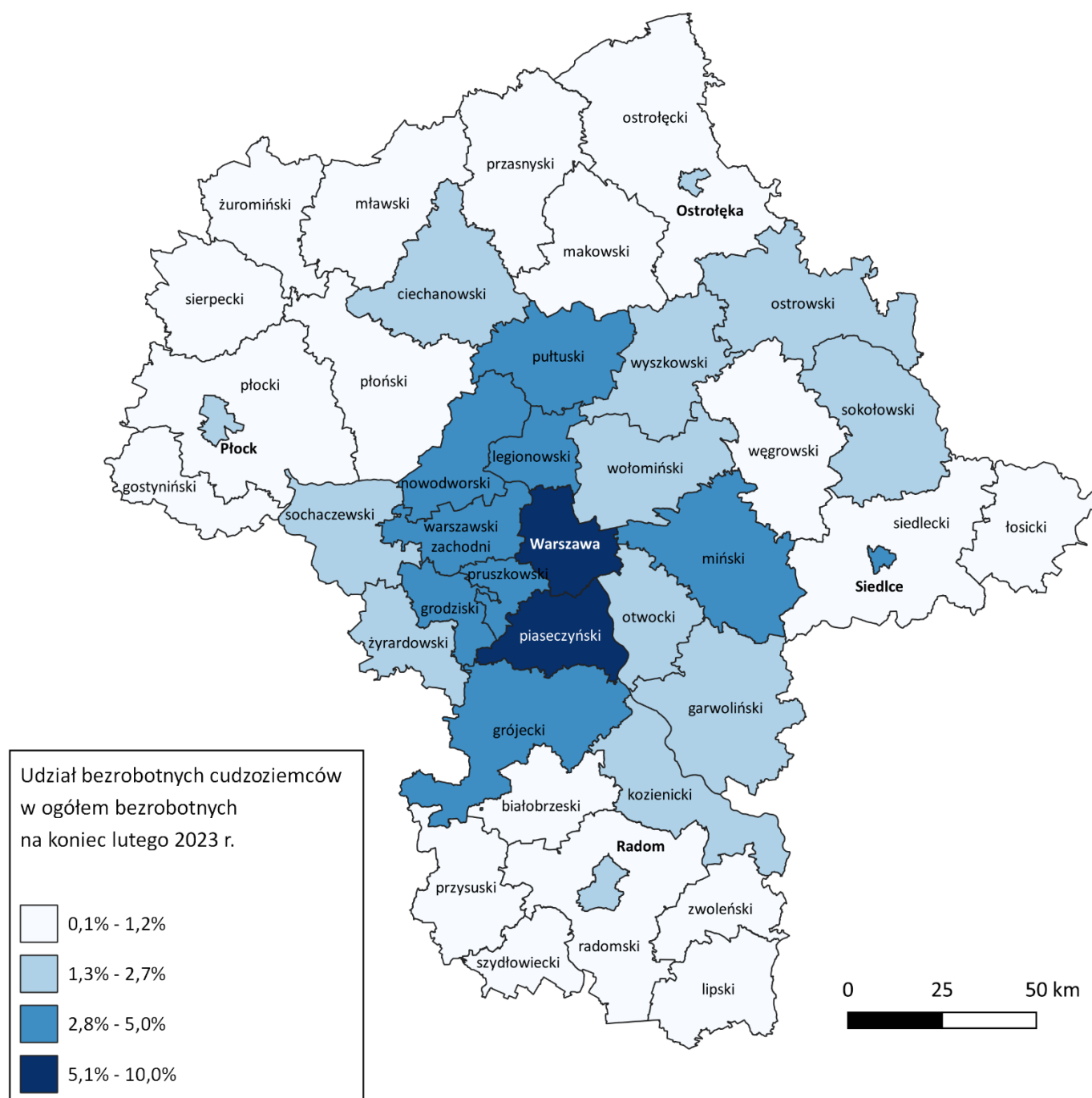




## Bezrobotni cudzoziemcy

W lutym 2023 r. w województwie mazowieckim zarejestrowanych było 4 065 bezrobotnych cudzoziemców, tj. 3,3% ogółu bezrobotnych, w tym 3 164 kobiety. W porównaniu do stycznia 2023 r. liczba bezrobotnych cudzoziemców zwiększyła się o 274 osoby, tj. o 7,2%, natomiast w porównaniu do lutego 2022 r. zwiększyła się o 2 898 osób, tj. o 248,3%. Najwięcej zarejestrowanych, bezrobotnych cudzoziemców było w m. st. Warszawa – 2 113 osób, tj. 10,0% ogółu bezrobotnych oraz w powiecie piaseczyńskim – 255 osób, tj. 8,9% ogółu bezrobotnych.

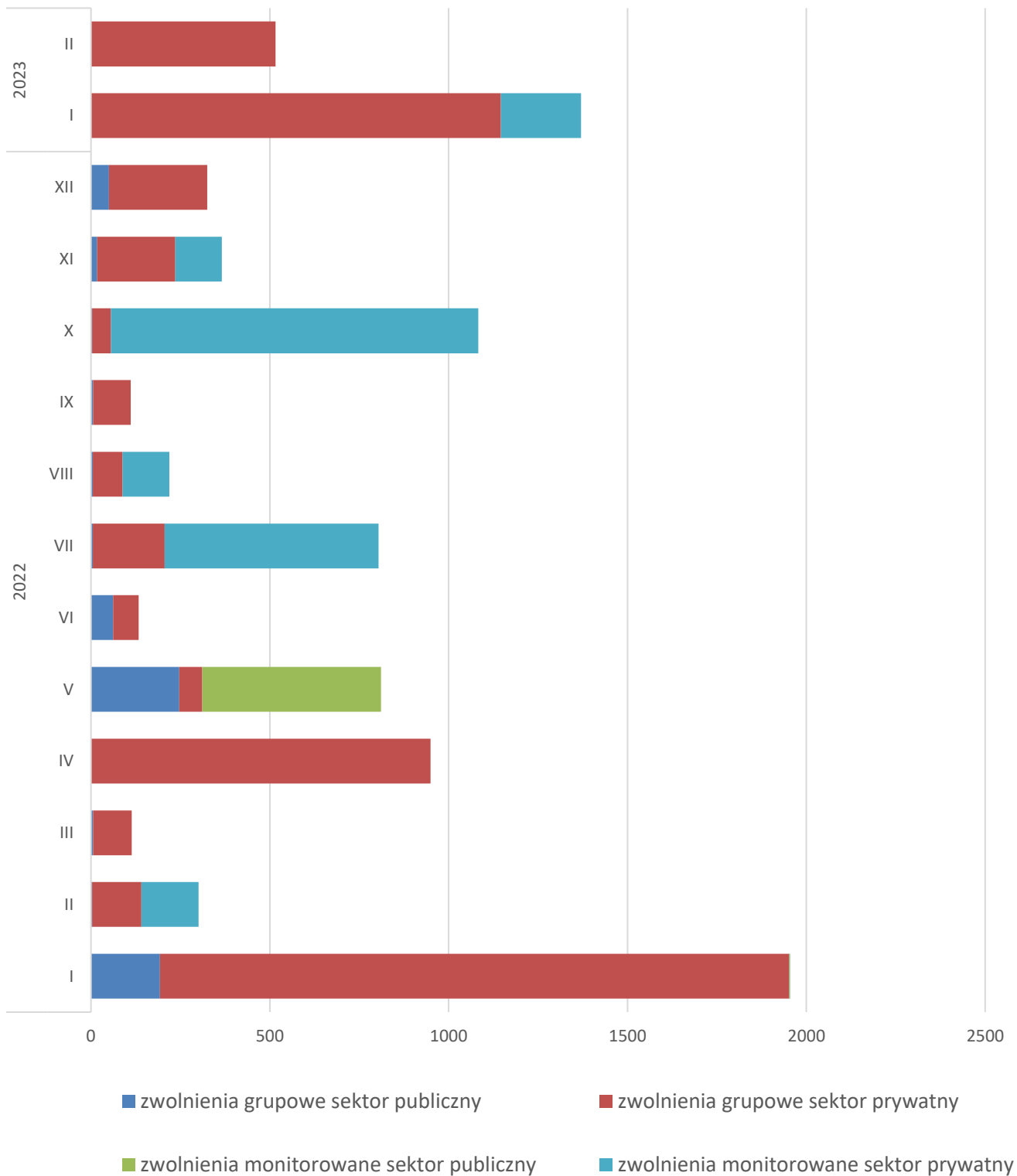
Mapa 4. Bezrobotni cudzoziemcy w powiatach województwa mazowieckiego



## Zwolnienia grupowe

W lutym 2023 r. 5 pracodawców zgłosiło zamiar zwolnienia 179 osób. Zwolnień dokonało 8 pracodawców a redukcją zatrudnienia zostało objętych 516 osób (o 630 osób mniej niż w poprzednim miesiącu). Firmy dokonujące zwolnień pracowników działają w branżach handlowej oraz finansowej.

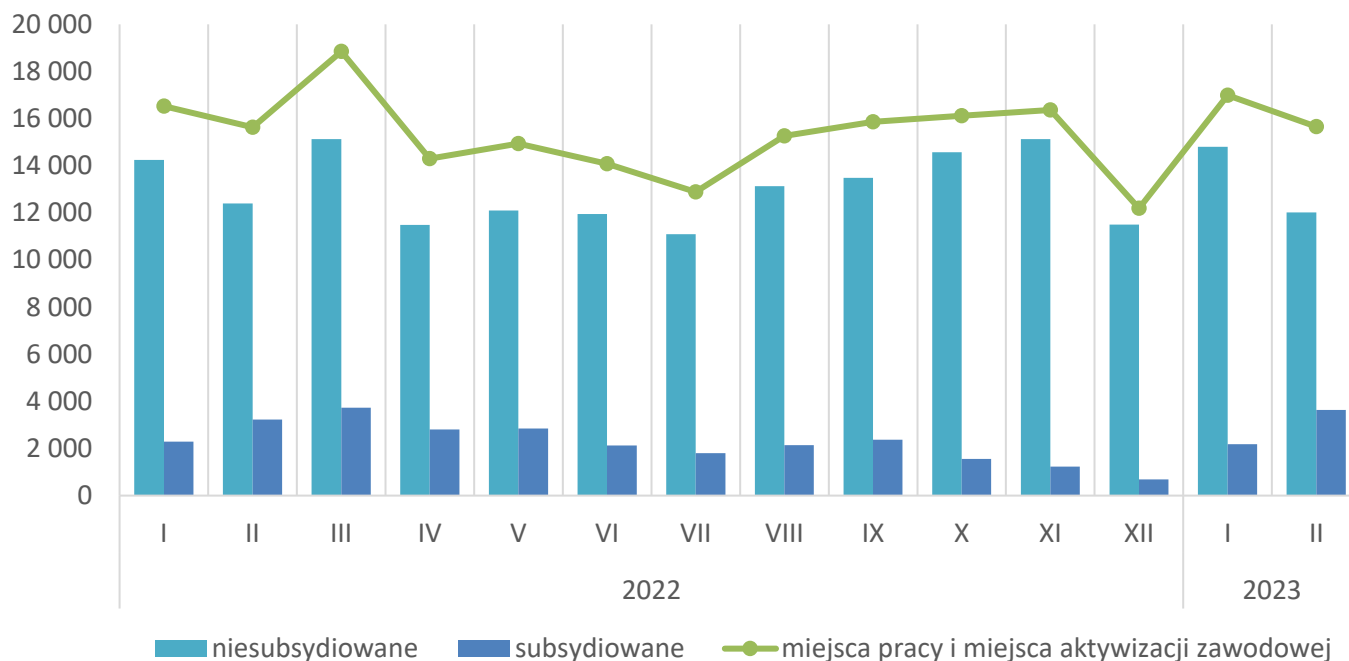
Wykres 10. Zwolnienia grupowe i monitorowane wg sektora w województwie mazowieckim



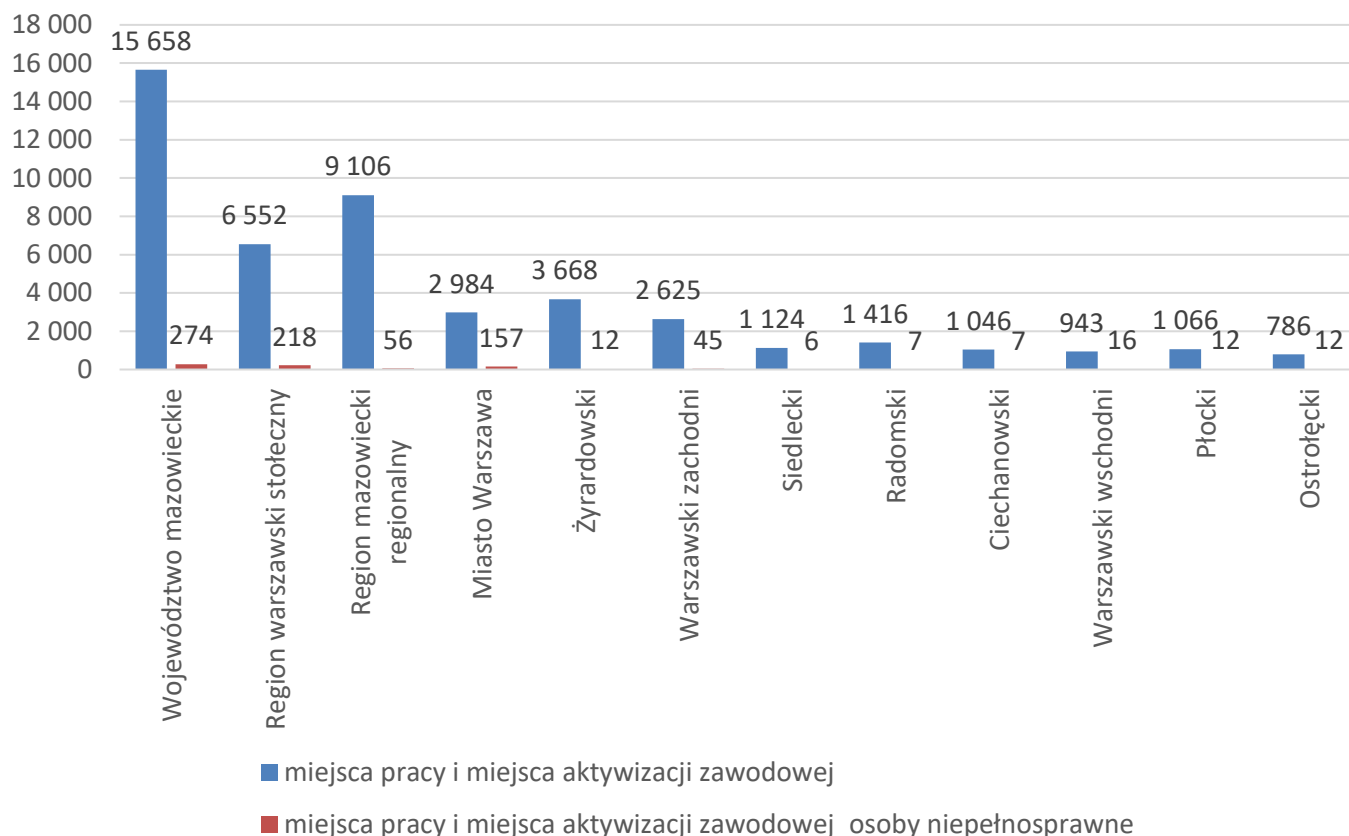
## Wolne miejsca pracy i miejsca aktywizacji zawodowej

W lutym pracodawcy zgłosili do mazowieckich urzędów pracy 15 658 wolnych miejsc pracy i miejsc aktywizacji zawodowej, tj. o 1 325 (7,8%) miejsc mniej niż w poprzednim miesiącu. Większość zgłoszonych miejsc pracy to oferty pracy niesubsydiowanej (12 021 miejsc; 76,8%). Miejsc pracy subsydiowanej było o 1 451 więcej niż w poprzednim miesiącu.

Wykres 11. Wolne miejsca pracy i miejsca aktywizacji zawodowej w województwie mazowieckim

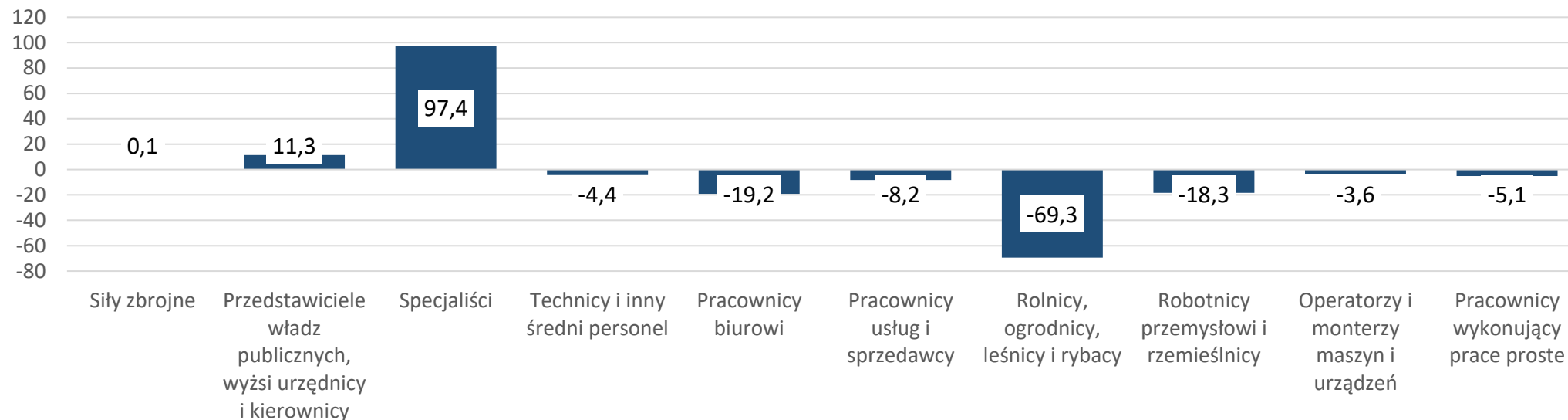


Wykres 12. Wolne miejsca pracy i miejsca aktywizacji



## Prognoza liczby pracujących na Mazowszu w przekroju zawodowym do 2025 r.

Wykres 13. Przewidywane zmiany liczby pracujących w latach 2019-2025 (w tys. osób) w województwie mazowieckim



Wykres 14. Przewidywane zmiany liczby pracujących w latach 2019-2025 (w %) w województwie mazowieckim

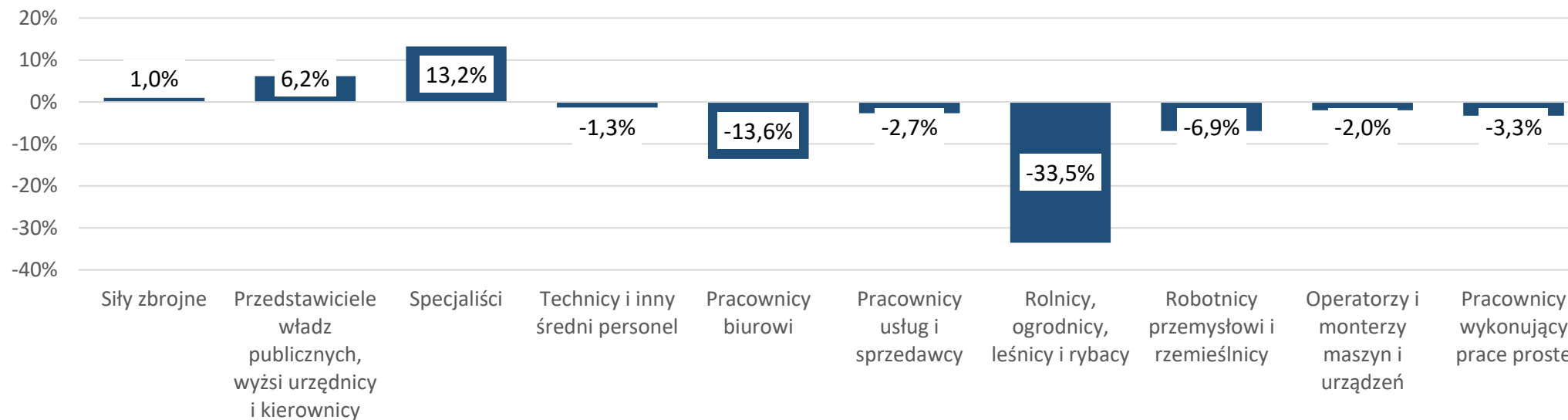


Tabela 1. Liczba bezrobotnych i stopa bezrobocia (w końcu miesiąca sprawozdawczego)

Miesiąc/rok	Liczba bezrobotnych ogółem	Wzrost/spadek w odniesieniu do poprzedniego miesiąca/roku	Stopa
2003	363 554	- 5 302	15,4
2004	352 946	- 10 608	14,7
2005	332 525	- 20 421	13,8
2006	285 612	- 46 913	11,8
2007	219 924	- 65 688	9,0
2008	178 028	- 41 896	7,3
2009	224 480	46 452	9,0
2010	238 341	13 861	9,7
2011	246 739	8 398	9,8
2012	271 927	25 188	10,8
2013	283 196	11 269	11,1
2014	249 777	- 33 419	9,8
2015	216 527	- 33 250	8,4
2016	188 910	- 27 617	7,0
2017	154 068	- 34 842	5,6
2018	136 545	- 17 523	4,9
2019	123 208	- 13 337	4,4
2020	146 375	23 167	5,4*
2021	129 248	-17 127	4,7
<b>2022</b>			
styczeń	133 497	4 249	4,8
luty	132 727	-770	4,8
marzec	130 358	-2 369	4,7
kwiecień	128 009	-2 349	4,6
maj	125 280	-2 729	4,5
czerwiec	121 733	-3 547	4,4
lipiec	120 676	-1 057	4,3
sierpień	119 929	-747	4,3
wrzesień	118 252	-1 677	4,2
październik	116 189	-2 063	4,2
listopad	115 810	-379	4,2
grudzień	116 520	710	4,2
<b>2023</b>			
styczeń	121 679	5 159	4,4
luty	122 200	521	4,4

Tabela 2. Struktura osób bezrobotnych (stan na koniec miesiąca/roku)

	Luty 2022 r.	udział %	Styczeń 2023 r.	udział %	Luty 2023 r.	udział %
Osoby bezrobotne ogółem	132 727	100,0	121 679	100,0	122 200	100,0
kobiety	66 482	50,1	61 358	50,4	61 131	50,0
mężczyźni	66 245	49,9	60 321	49,6	61 069	50,0
ponadto:						
Poprzednio pracujący	114 497	86,3	103 120	84,7	103 744	84,9
Dotychczas nie pracujący	18 230	13,7	18 559	15,3	18 456	15,1
Zamieszkali na wsi	59 429	44,8	55 355	45,5	55 348	45,3
Z prawem do zasiłku	18 432	13,9	17 724	14,6	17 834	14,6
Zwolnieni z przyczyn zakładu pracy	6 284	4,7	5 510	4,5	5 557	4,5
Osoby w okresie do 12 miesięcy od dnia ukończenia nauki	3 624	2,7	4 641	3,8	4 553	3,7
Cudzoziemcy	1 167	0,9	3 791	3,1	4 065	3,3

Tabela 3. Udział osób w szczególnej sytuacji na rynku pracy wśród ogółu osób bezrobotnych w woj. mazowieckim (w końcu miesiąca sprawozdawczego)

rok/ miesiąc	Osoby bez- robotne ogółem	Osoby w szczegól- nej sytuacji na rynku pracy ogół- tem	do 30 roku życia	do 25 roku życia	długotrwałe bezrobotne	powyżej 50 roku życia	korzystające ze świadczeń z pomocy spo- łecznej	posiadające co najmniej jedno dziecko do 6 roku życia	posiadające co najmniej jedno dziecko nie- pełno- sprawne do 18 roku życia	niepełno- sprawne
2021	129 248	108 442	28 515	13 334	75 641	35 473	863	20 245	224	6 802
2022										
styczeń	133 497	111 426	29 818	14 036	76 810	36 286	690	20 639	225	6 860
luty	132 727	110 645	29 374	13 666	76 418	36 063	769	20 560	220	6 823
marzec	130 358	108 111	28 125	13 005	74 762	35 596	761	20 209	224	6 755
kwiecień	128 009	105 643	26 910	12 285	73 084	35 095	670	19 857	237	6 707
maj	125 280	103 578	26 534	12 344	71 101	34 411	684	19 524	224	6 653
czerwiec	121 733	100 387	25 354	11 787	69 034	33 633	624	19 027	227	6 559
lipiec	120 676	99 217	25 101	11 769	67 854	33 320	541	18 869	245	6 542
sierpień	119 929	98 369	25 359	11 949	66 595	32 735	524	18 769	236	6 574
wrzesień	118 252	97 117	26 071	13 098	64 842	32 071	555	18 173	241	6 534
październik	116 189	95 411	25 685	13 011	63 650	31 592	560	17 812	236	6 483
listopad	115 810	95 149	25 726	12 902	62 966	31 798	579	17 589	244	6 543
grudzień	116 520	95 892	25 861	12 971	63 176	32 244	669	17 565	251	6 645
2023										
styczeń	121 679	99 238	27 463	13 971	63 819	33 261	678	18 129	258	6 797
luty	122 200	99 081	27 492	13 833	63 111	33 290	763	18 089	266	6 827

Tabela 4. Wolne miejsca pracy i miejsca aktywizacji zawodowej

	I-II 2022	Udział %	I-II 2023	Udział %
Ogółem wolne miejsca pracy i miejsca aktywizacji zawodowej (w końcu miesiąca sprawozdawczego)	32 160	100	32 641	100
subsydiowane	5 518	17,2	5 823	17,8
niesubsydiowane	26 642	82,8	26 818	82,2
z sektora publicznego	3 281	10,2	5 233	16,0
sezonowe	7 450	23,2	6 037	18,5
dla osób niepełnosprawnych	865	2,7	589	1,8



Tabela 5. Aktywne formy przeciwdziałania bezrobociu

Bezrobotni objęci aktywnymi formami przeciwdziałania bezrobociu (w końcu miesiąca sprawozdawczego biorący udział w wybranej formie)	ogółem	kobiety
Prace interwencyjne	2 863	1 911
Roboty publiczne	758	562
Szkolenie	208	62
w tym w ramach bonu szkoleniowego	6	0
Staż	3 545	2 548
w tym w ramach bonu stażowego	7	6
Przygotowanie zawodowe dorosłych	11	1
Prace społecznie użyteczne	436	252
w tym w ramach PAI	0	0
Świadczenie aktywizacyjne	0	0
Grant na telepracę	0	0
Refundacja składek	0	0
Dofinansowanie wynagrodzenia za zatrudnienie skierowanego bezrobotnego powyżej 50 roku życia	251	111
w tym powyżej 60 roku życia	55	0