



# Statystyka rynku pracy województwa mazowieckiego

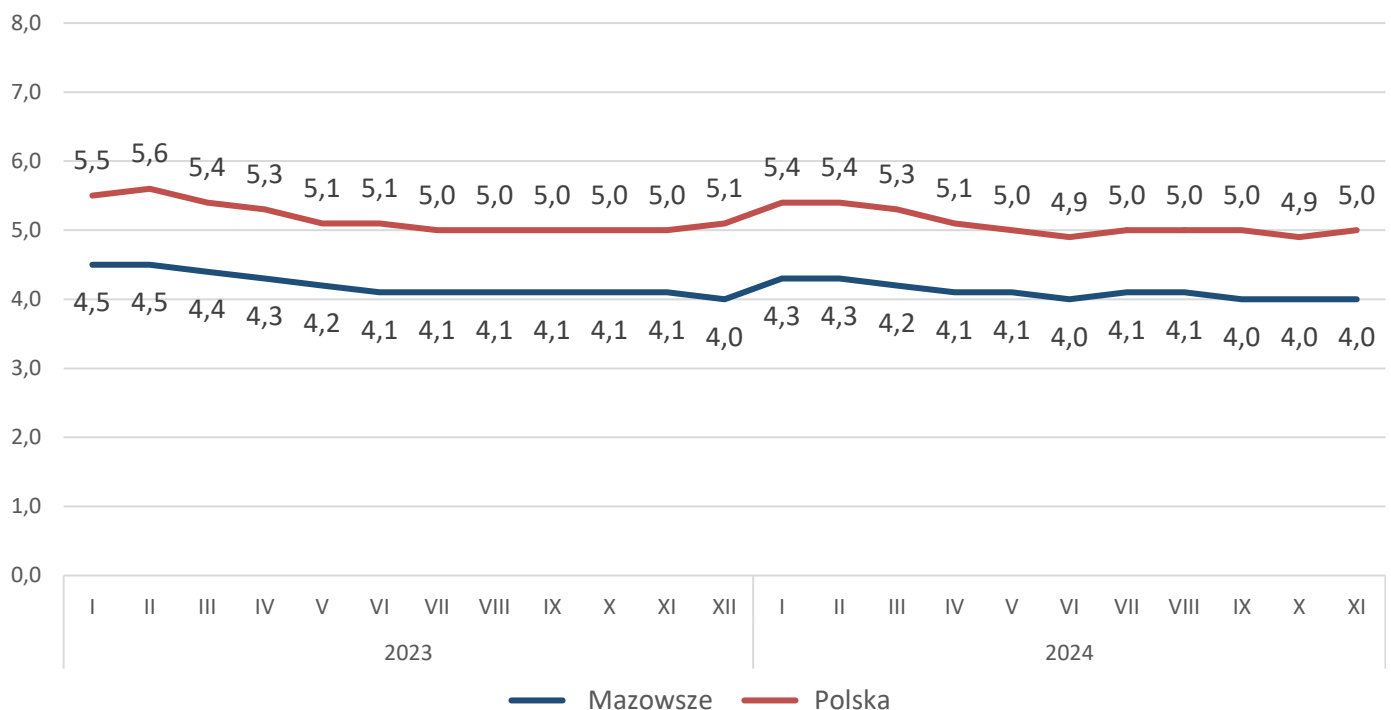
Listopad 2024 r.

## Liczba osób bezrobotnych i stopa bezrobocia

W listopadzie w urzędach pracy zarejestrowanych było 108 409 osób bezrobotnych, to jest o 87 osób więcej, niż w poprzednim miesiącu oraz o 1 465 osób mniej, niż w listopadzie 2023 roku. Kobiety stanowiły 48,8% osób bezrobotnych.

Stopa bezrobocia rejestrowanego w kraju wzrosła o 0,1 pkt proc. do 5,0% a w województwie mazowieckim utrzymała się na tym samym poziomie i wynosi 4,0%. Najniższa wartość stopy bezrobocia wystąpiła w województwach wielkopolskim (2,9%) oraz śląskim (3,5%).

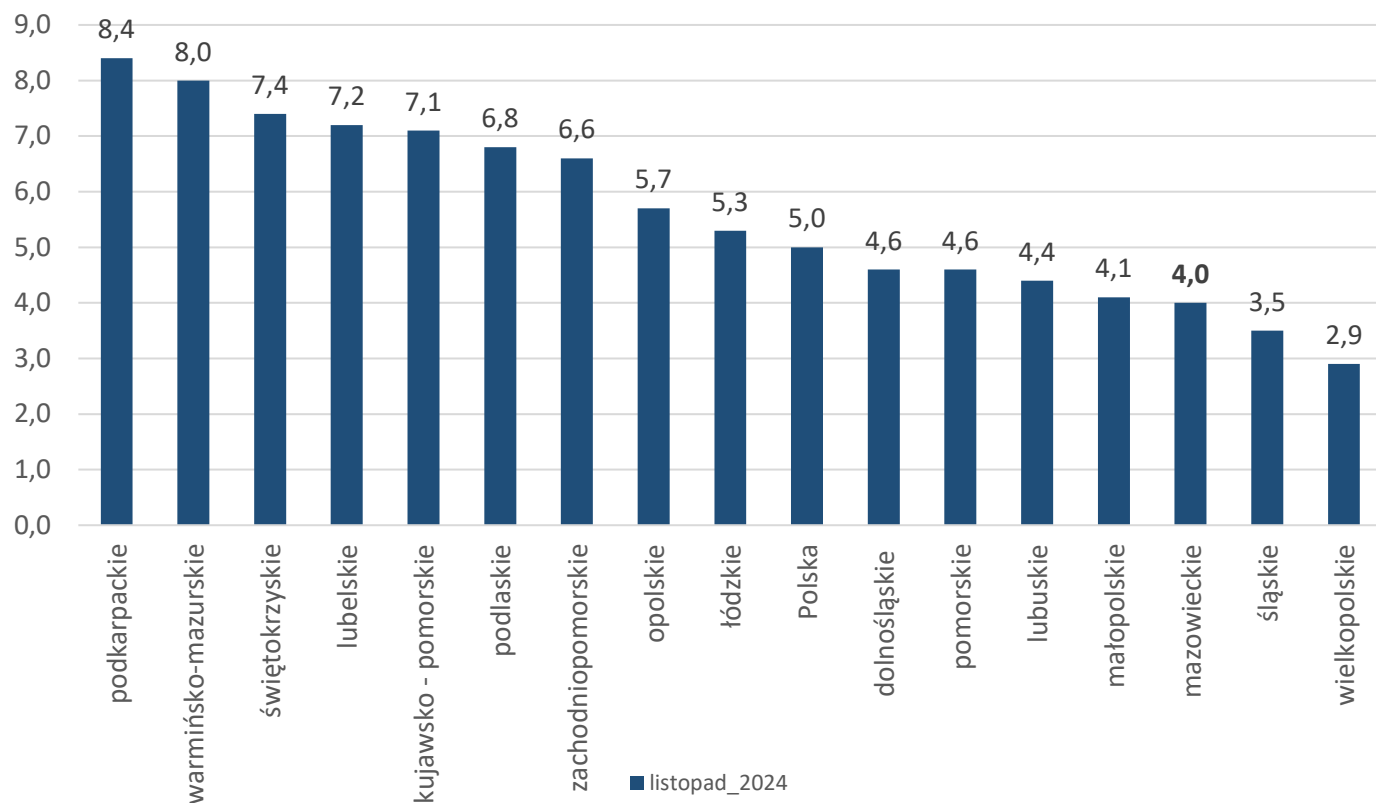
Wykres 1. Stopa bezrobocia w województwie mazowieckim na tle kraju w latach 2023-2024 (w %) – listopad 2024\*<sup>1</sup>



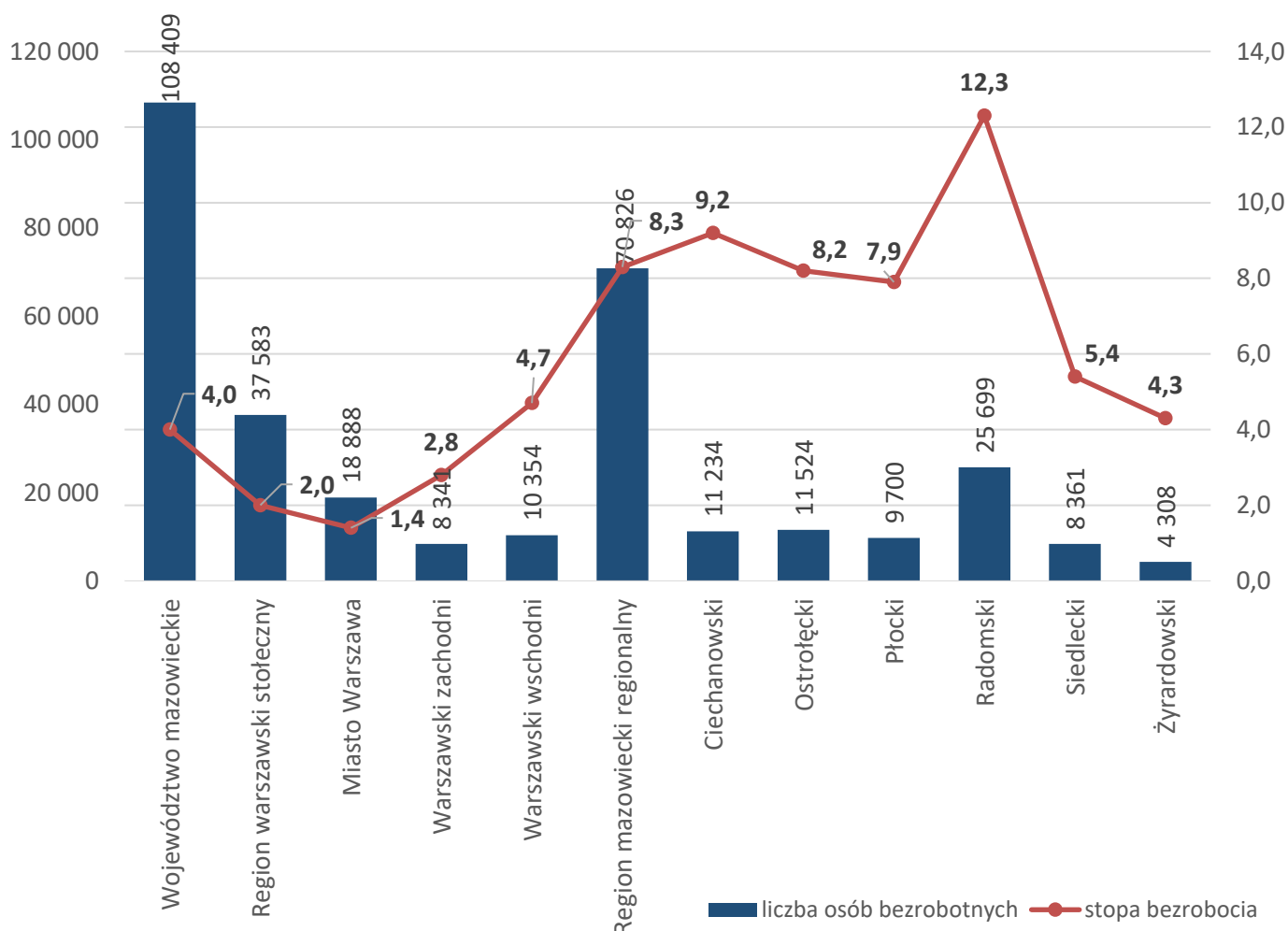
\*Dane zaktualizowane z uwzględnieniem pracujących w gospodarstwach indywidualnych w rolnictwie (będących składową cywilnej ludności aktywnej zawodowo) wyszacowanych na podstawie wyników Powszechnego Spisu Rolnego 2020 roku.

<sup>1</sup> Rewizja miesięcznej stopy bezrobocia rejestrowanego dla grudnia 2023 r. oraz miesięcy od stycznia do sierpnia 2024 r. uwzględnia ostateczne dane dotyczące liczby osób pracujących w gospodarce narodowej według faktycznego miejsca pracy. Przygotowane na podstawie administracyjnych źródeł danych oraz kwartalnej i miesięcznej sprawozdawczości statystycznej podmiotów gospodarki narodowej.

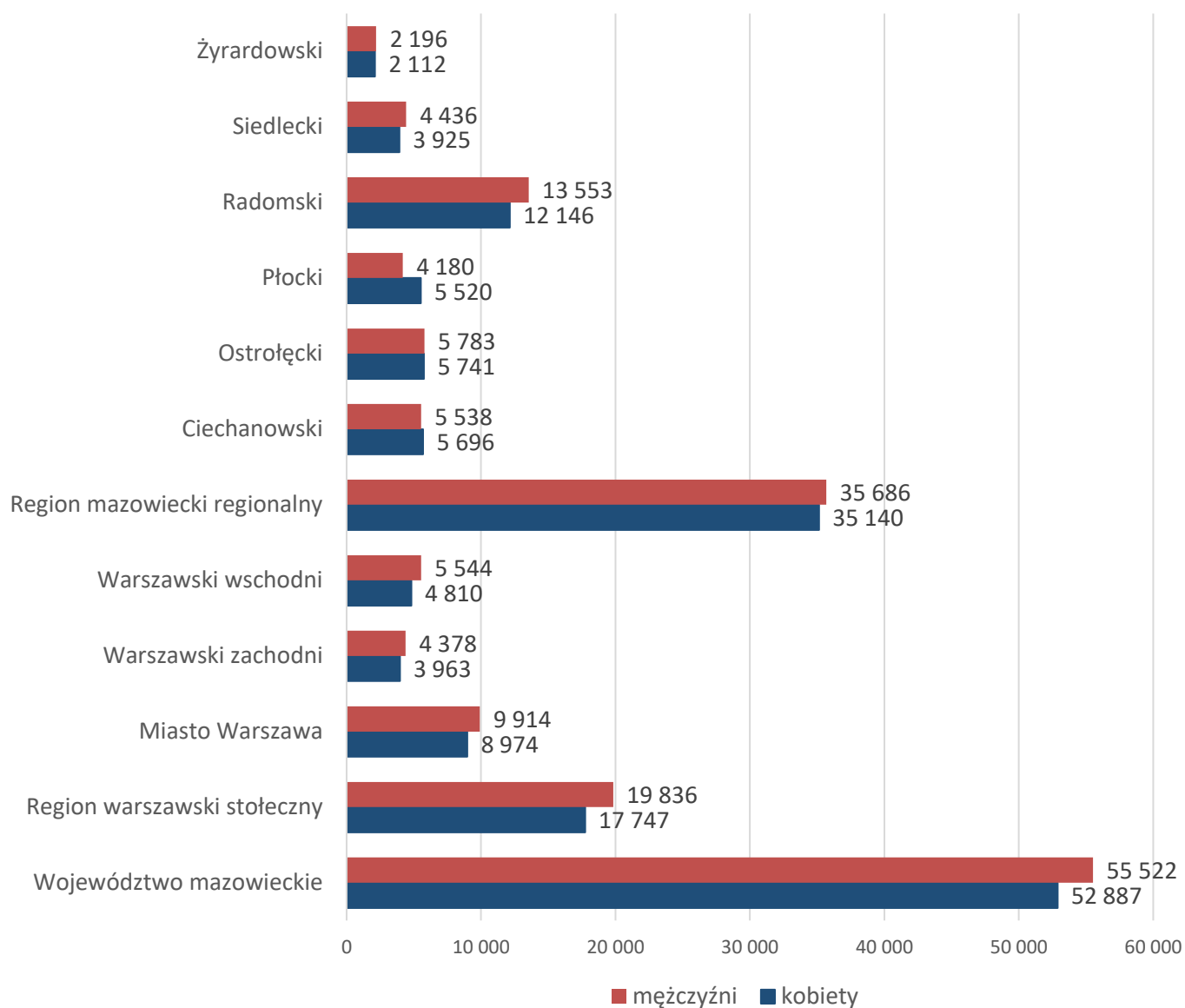
Wykres 2. Stopa bezrobocia wg województw (w %) – listopad 2024



Wykres 3. Liczba osób bezrobotnych i stopa bezrobocia (w %) w podregionach województwa mazowieckiego



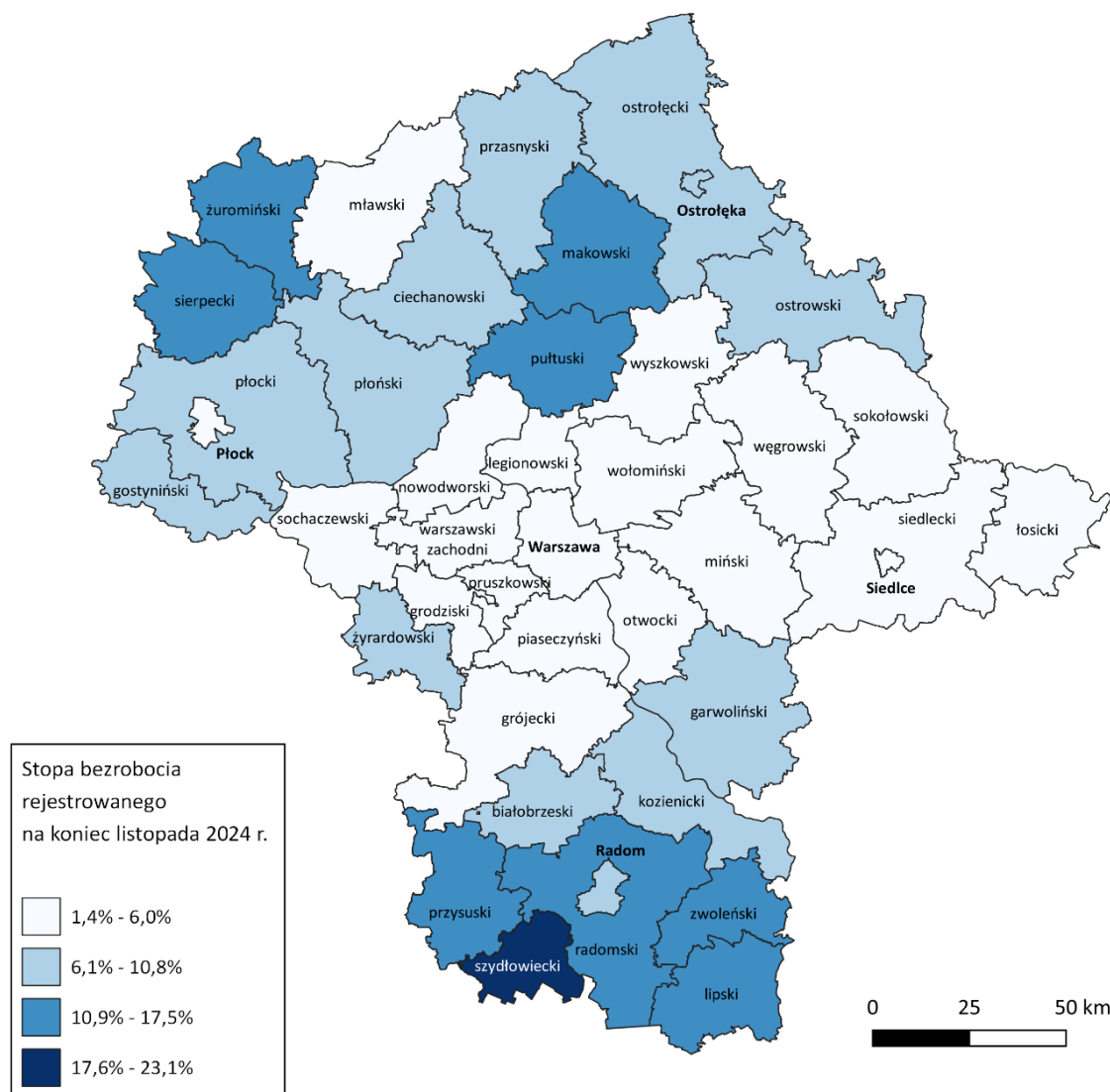
Wykres 4. Liczba osób bezrobotnych wg płci w podregionach województwa mazowieckiego



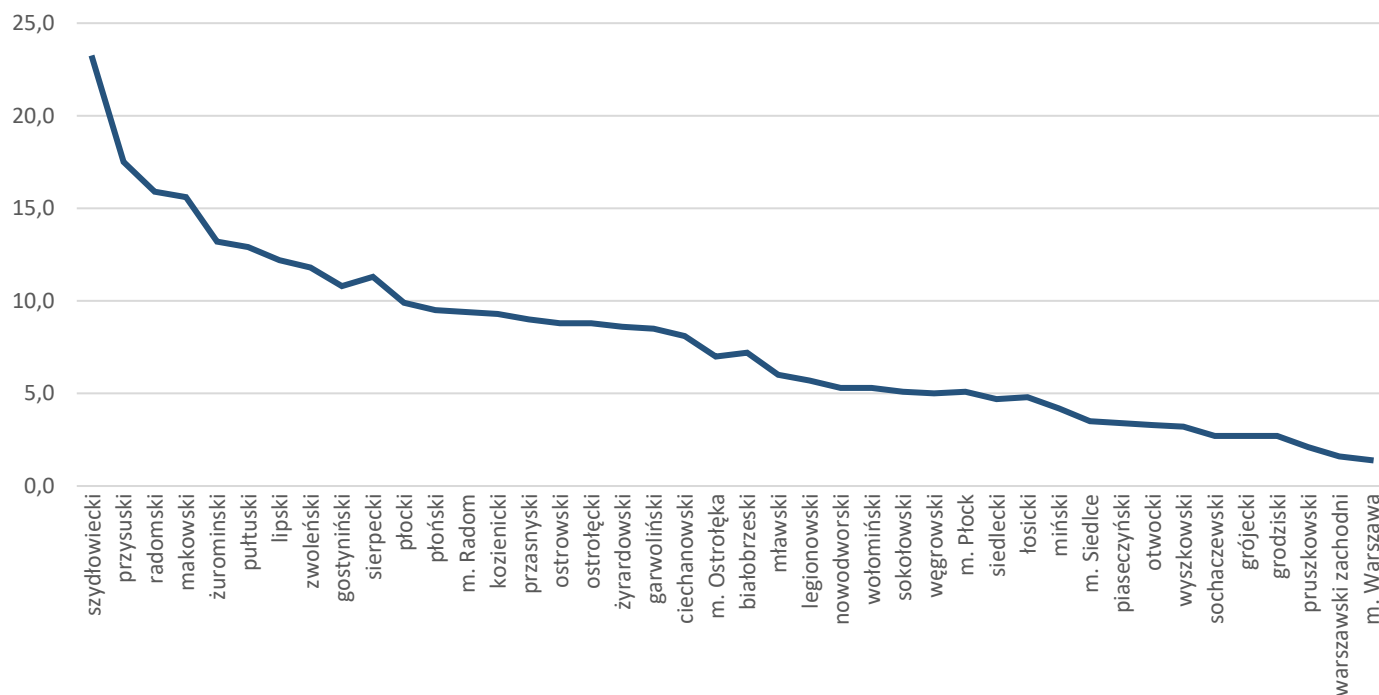
## Sytuacja w powiatach

Na Mazowszu występuje duże terytorialne zróżnicowanie stopy bezrobocia, z najniższym udziałem osób bezrobotnych w Warszawie (1,4%) i ponad 16-krotnie wyższym w powiecie szydłowieckim (23,1%) w listopadzie br. Kolejne powiaty z najniższą stopą bezrobocia to: warszawski zachodni (1,6%), pruszkowski (2,1%) oraz grodziski (2,7%); grójecki (2,7%) i sochaczewski (2,7%). W porównaniu do poprzedniego miesiąca stopa bezrobocia spadła w 13 powiatach województwa mazowieckiego, w 9 z nich wzrosła, a w 20 pozostała na tym samym poziomie.

Mapa 1. Stopa bezrobocia w powiatach województwa mazowieckiego



Wykres 5. Stopa bezrobocia (w %) w powiatach województwa mazowieckiego – listopad 2024



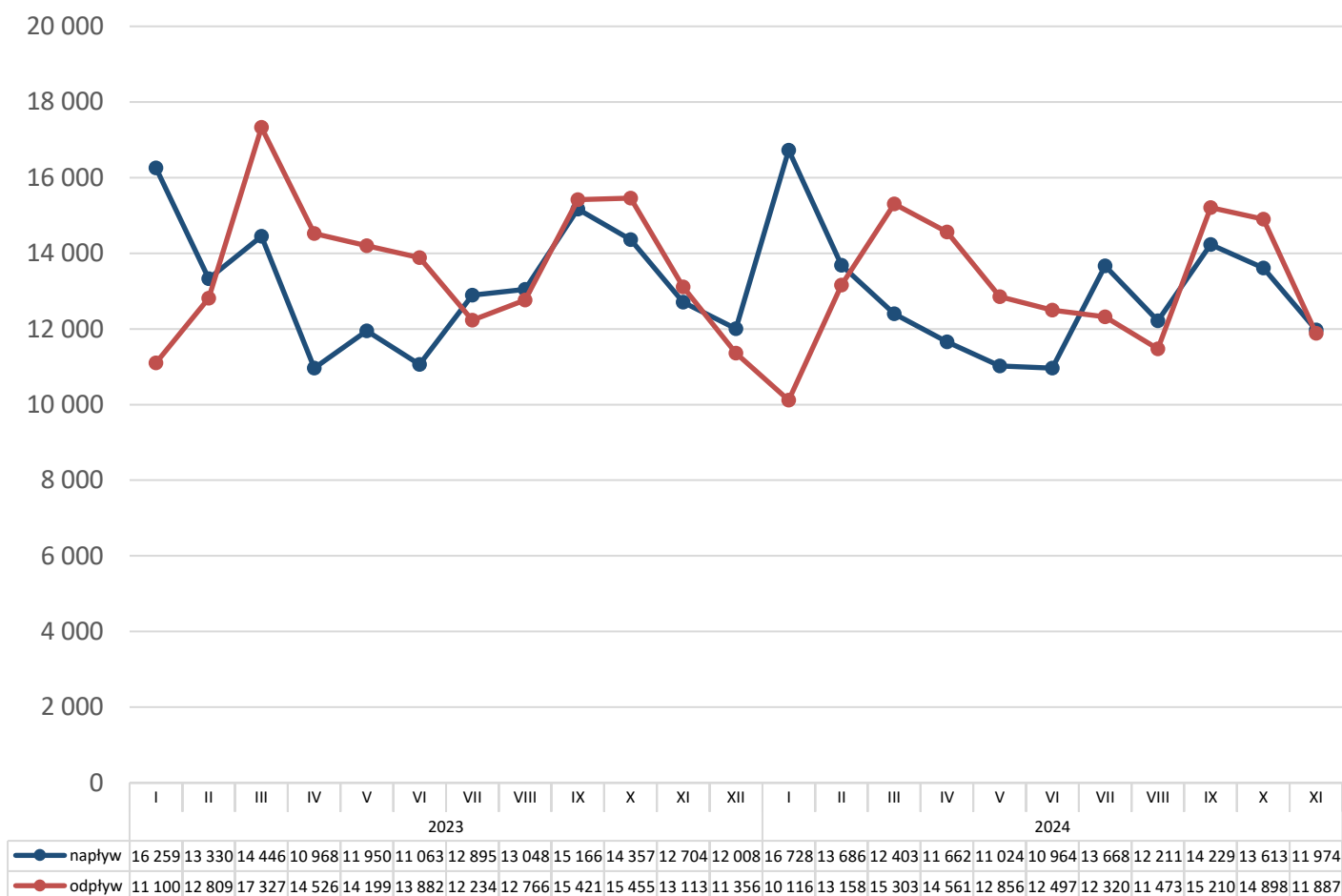
## Napływ i odpływ osób bezrobotnych

W listopadzie napływ osób bezrobotnych był większy od odpływu. W urzędach pracy województwa mazowieckiego zarejestrowało się 11 974 osoby bezrobotne, tj. o 1 639 osób (12%) mniej, niż miesiąc wcześniej. Zmniejszyła się liczba osób bezrobotnych rejestrujących się po raz pierwszy o 22,5% oraz liczba osób rejestrujących się po raz kolejny o 8,1%.

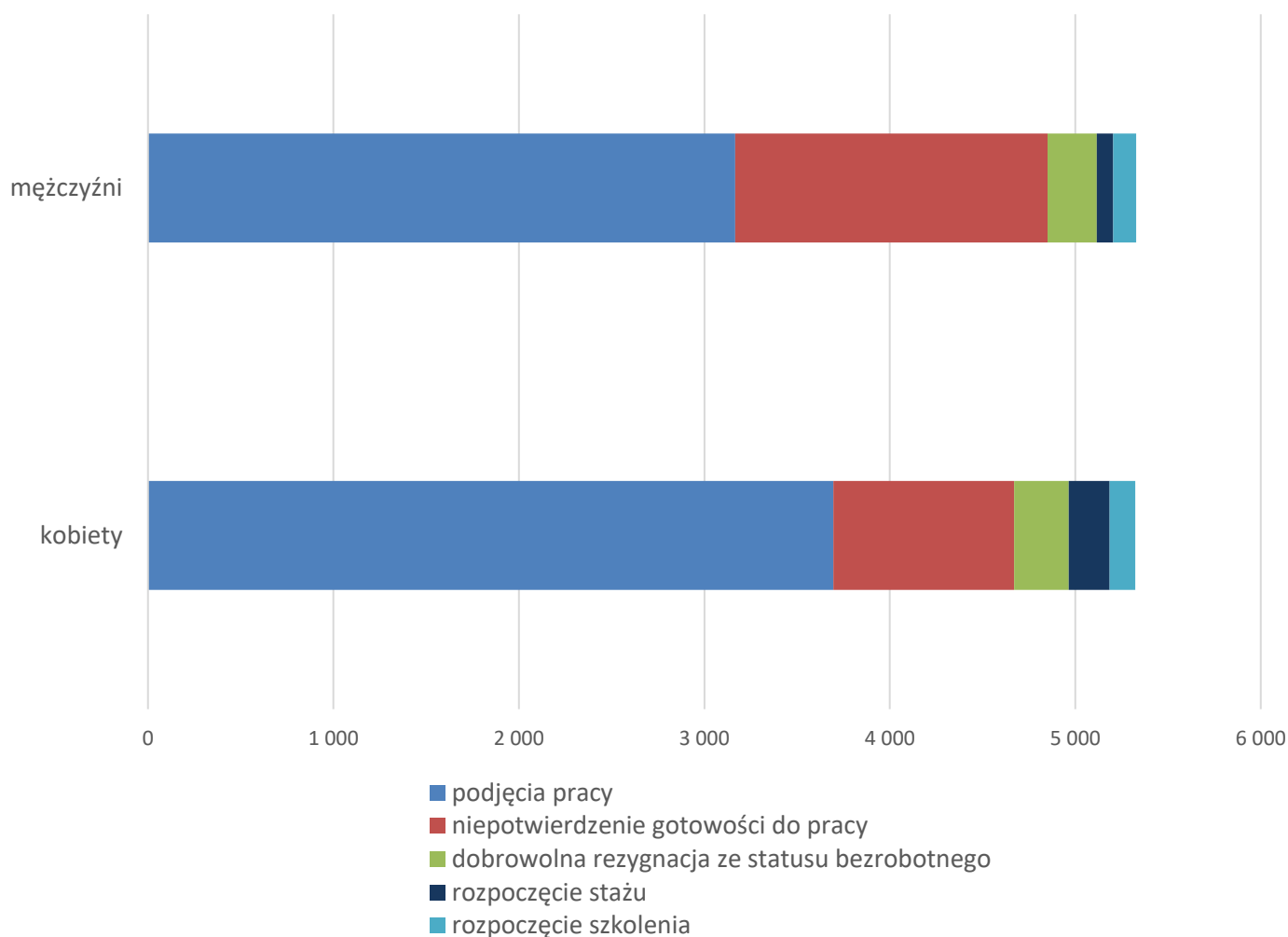
Z ewidencji wyłączono 11 887 osób, tj. o 20,2% mniej, niż w poprzednim miesiącu. Najwięcej wyrejestrowań z ewidencji dokonano z powodu:

- podjęcia pracy – 6 861 osób (57,7% odpływu z bezrobocia);
- niepotwierdzenie gotowości do pracy – 2 660 osób (22,4% odpływu z bezrobocia);
- dobrowolna rezygnacja ze statusu bezrobotnego – 560 osób (4,7% odpływu z bezrobocia);
- rozpoczęcie stażu – 309 osób (2,6% odpływu z bezrobocia);
- rozpoczęcia szkolenia – 262 osoby (2,2% odpływu z bezrobocia).

Wykres 6. Napływ i odpływ osób bezrobotnych w województwie mazowieckim



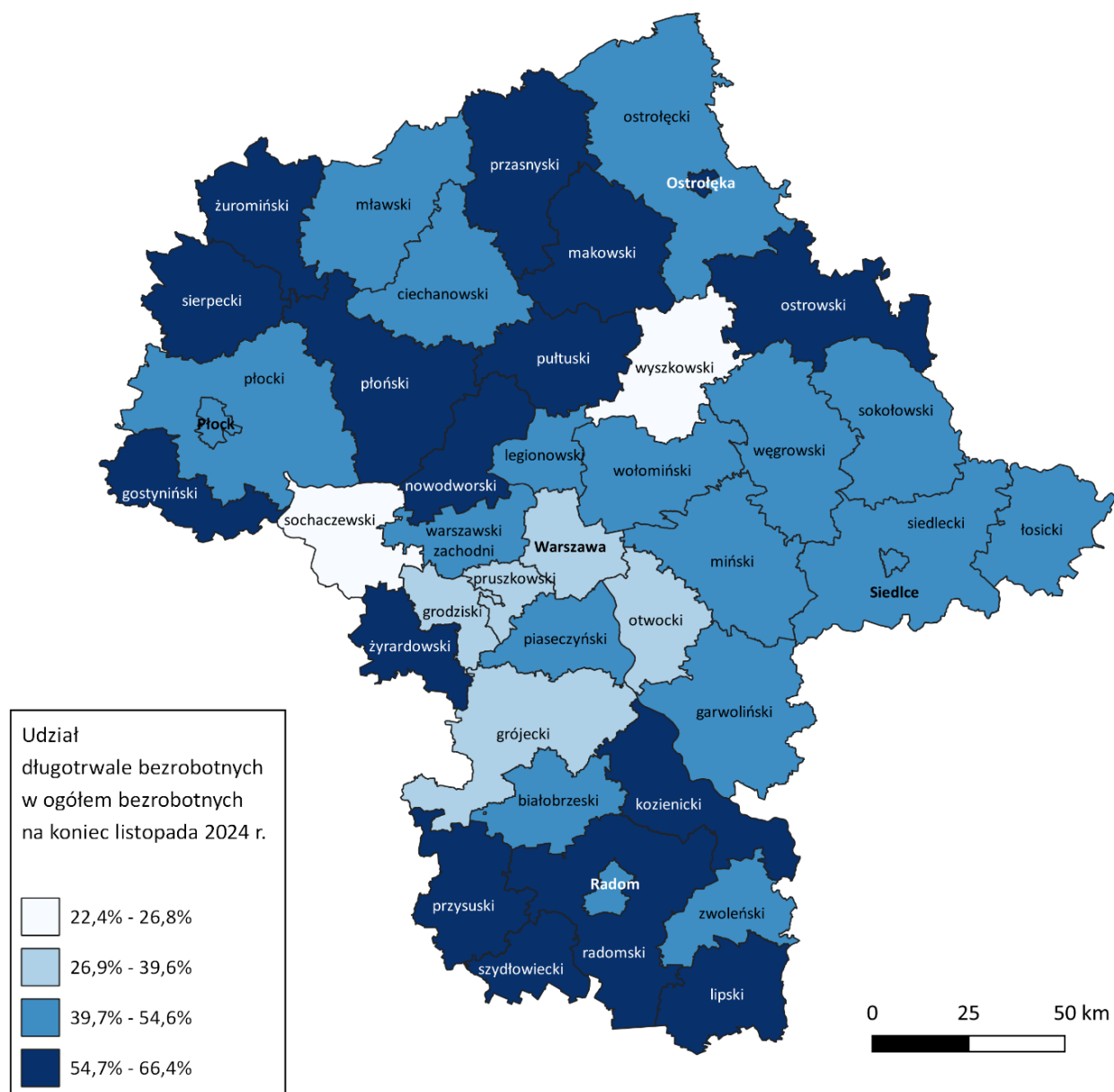
Wykres 7. Główne powody wyrejestrowania z ewidencji osób bezrobotnych w województwie mazowieckim



### Osoby w szczególnej sytuacji na rynku pracy

Osoby znajdujące się w szczególnej sytuacji na rynku pracy stanowią 80,4% wszystkich bezrobotnych zarejestrowanych w województwie mazowieckim. Najczęściej są to osoby długotrwale bezrobotne (63,1%), osoby powyżej 50. roku życia (34,3%) oraz do 30. roku życia (27,6%). W porównaniu do poprzedniego miesiąca zwiększył się udział bezrobotnych niepełnosprawnych (6,4%) i nie zmienił się udział bezrobotnych, którzy posiadają co najmniej jedno dziecko niepełnosprawne do 18. roku życia (0,3%).

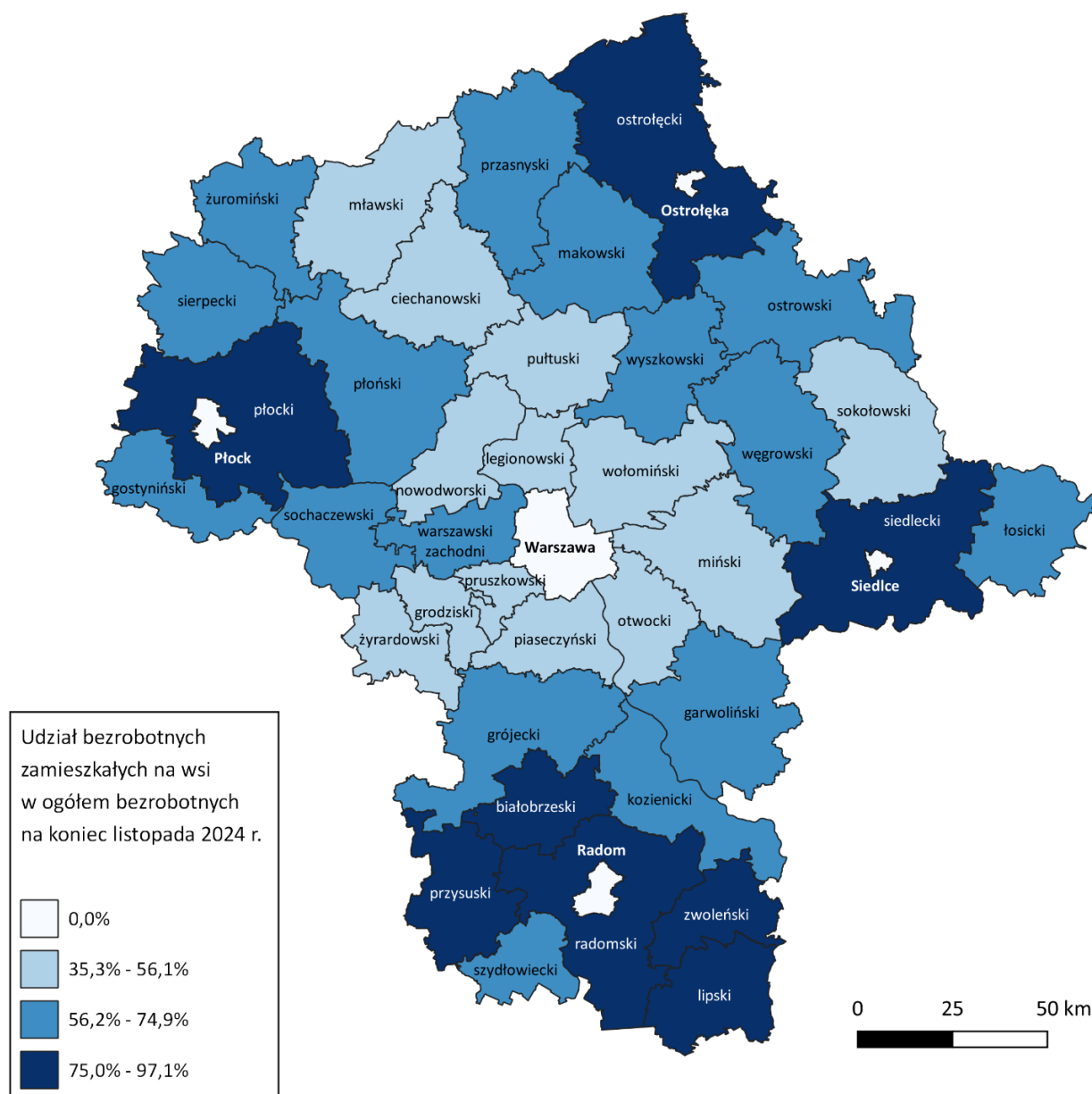
Mapa 2. Osoby długotrwale bezrobotne w powiatach województwa mazowieckiego



## Bezrobocie na wsi

W listopadzie 2024 r. na wsi w województwie mazowieckim mieszkało 48 889 osób bezrobotnych, tj. 45,1% ogółu bezrobotnych, w tym 23 970 kobiet. W porównaniu do października 2024 r. liczba bezrobotnych zamieszkałych na wsi zwiększyła się o 177 osób, natomiast w stosunku do listopada 2023 r. zmniejszyła się o 1 440 osób, tj. o 2,9%. Bezrobotni zamieszkałi na wsi przeważali w 30 powiatach a w 12 powiatach stanowili 70% i więcej. Poza miastami na prawach powiatu, udział bezrobotnych zamieszkałych na wsi w ogólnej liczbie bezrobotnych wynosi od 35,3% w powiecie otwockim do 97,1% w powiecie siedleckim.

Mapa 3. Osoby bezrobotne zamieszkałe na wsi w województwie mazowieckim

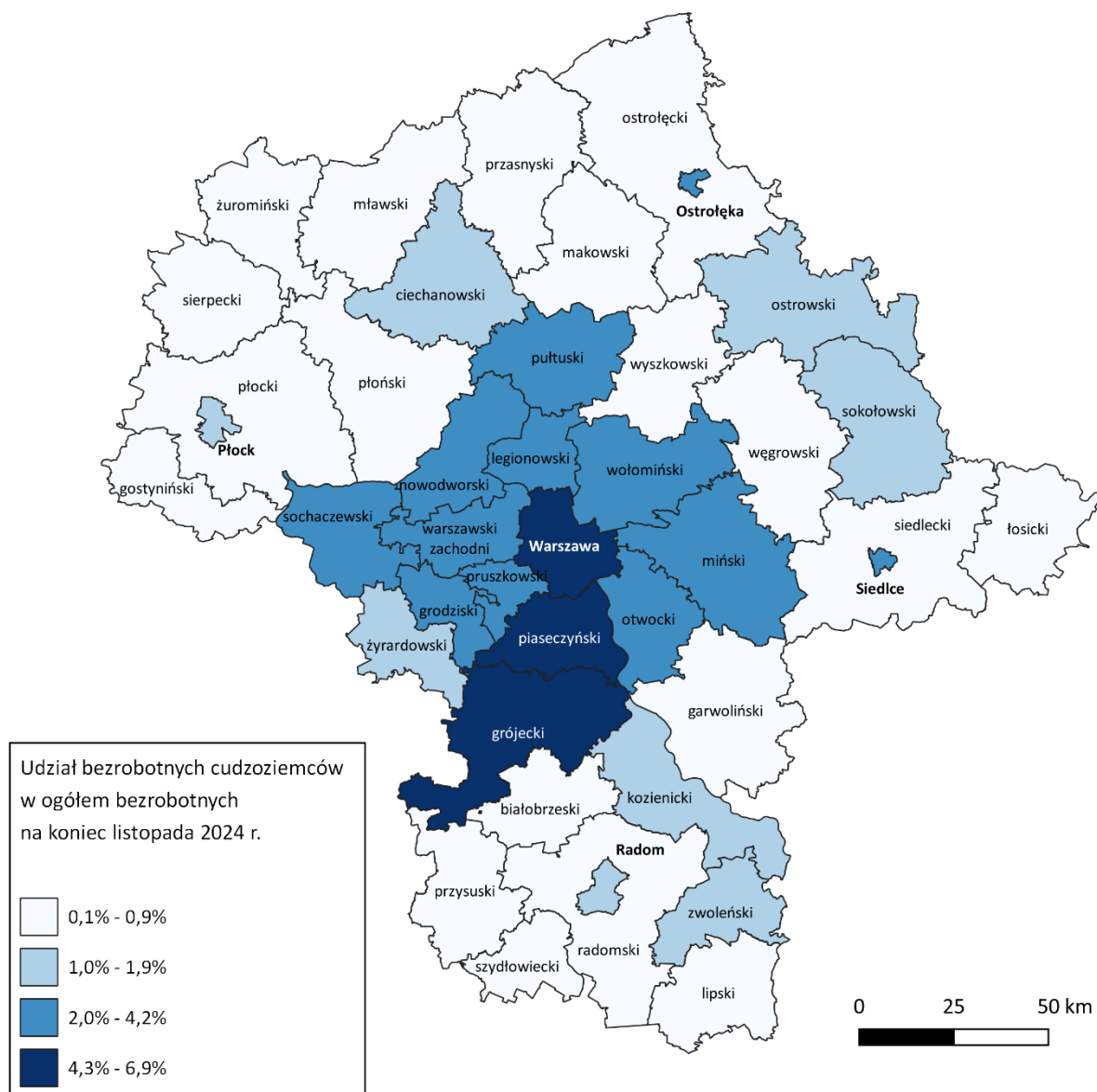


## Bezrobotni cudzoziemcy

W listopadzie 2024 r. w województwie mazowieckim zarejestrowanych było 2 702 bezrobotnych cudzoziemców, tj. 2,5% ogółu bezrobotnych, w tym 1 928 kobiet. W porównaniu do października 2024 r. liczba bezrobotnych cudzoziemców zmniejszyła się o 23 osoby, tj. o 0,8%, natomiast w porównaniu do listopada 2023 r. zmniejszyła się o 188 osób, tj. o 6,5%. Najwięcej bezrobotnych cudzoziemców zarejestrowanych było w m. st. Warszawa – 1 311 osób tj. 6,9% ogółu bezrobotnych oraz w powiecie piaseczyńskim – 180 osób, tj. 6,4% ogółu bezrobotnych.



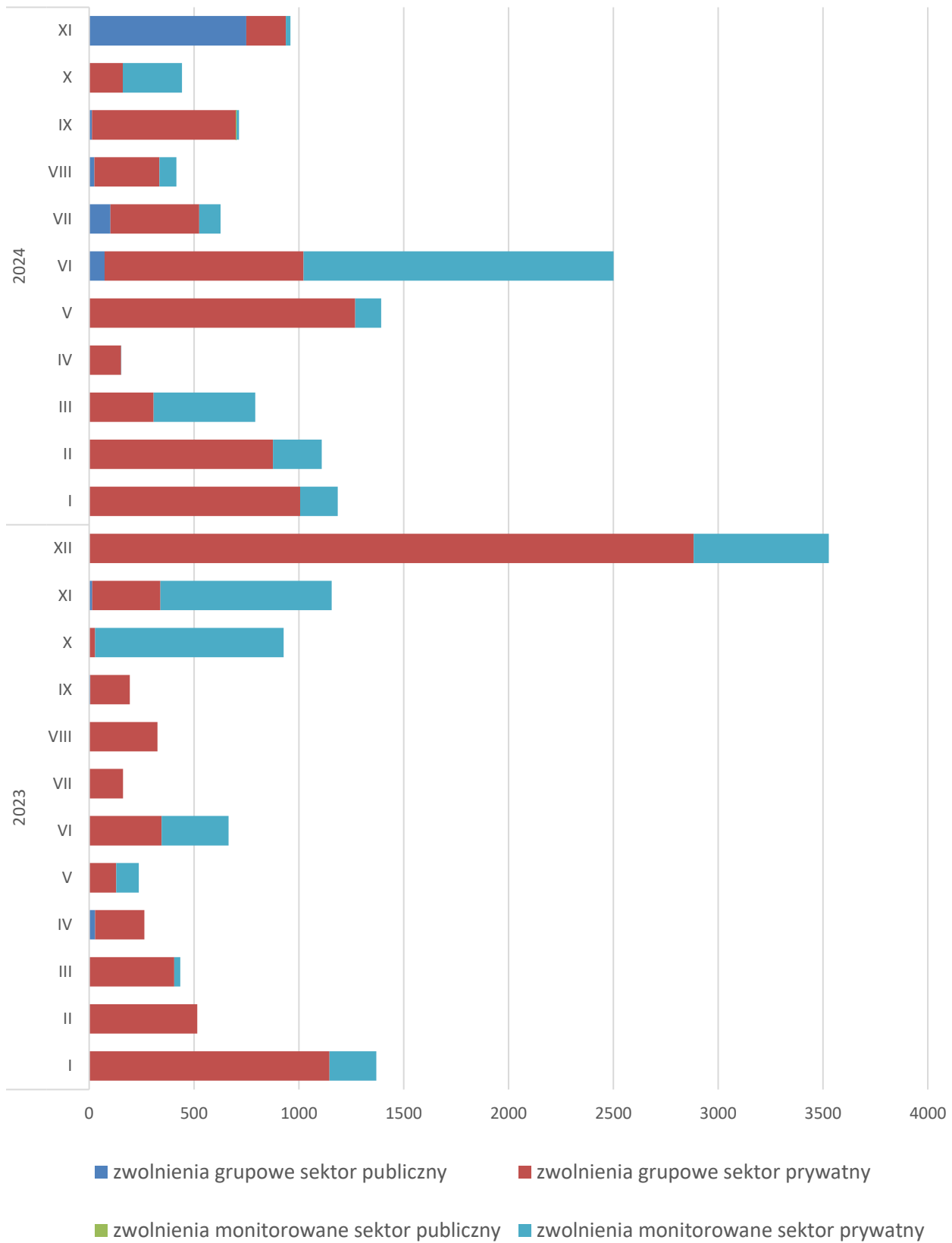
Mapa 4. Bezrobotni cudzoziemcy w powiatach województwa mazowieckiego



## Zwolnienia grupowe

W listopadzie 5 pracodawców zgłosiło zamiar zwolnienia 307 osób. Zwolnień dokonało 15 pracodawców a redukcją zatrudnienia zostało objętych 938 osób (o 778 osób więcej, niż w poprzednim miesiącu). Firmy dokonujące zwolnień pracowników w listopadzie działają w przeważającej większości w branży transport i gospodarka magazynowa.

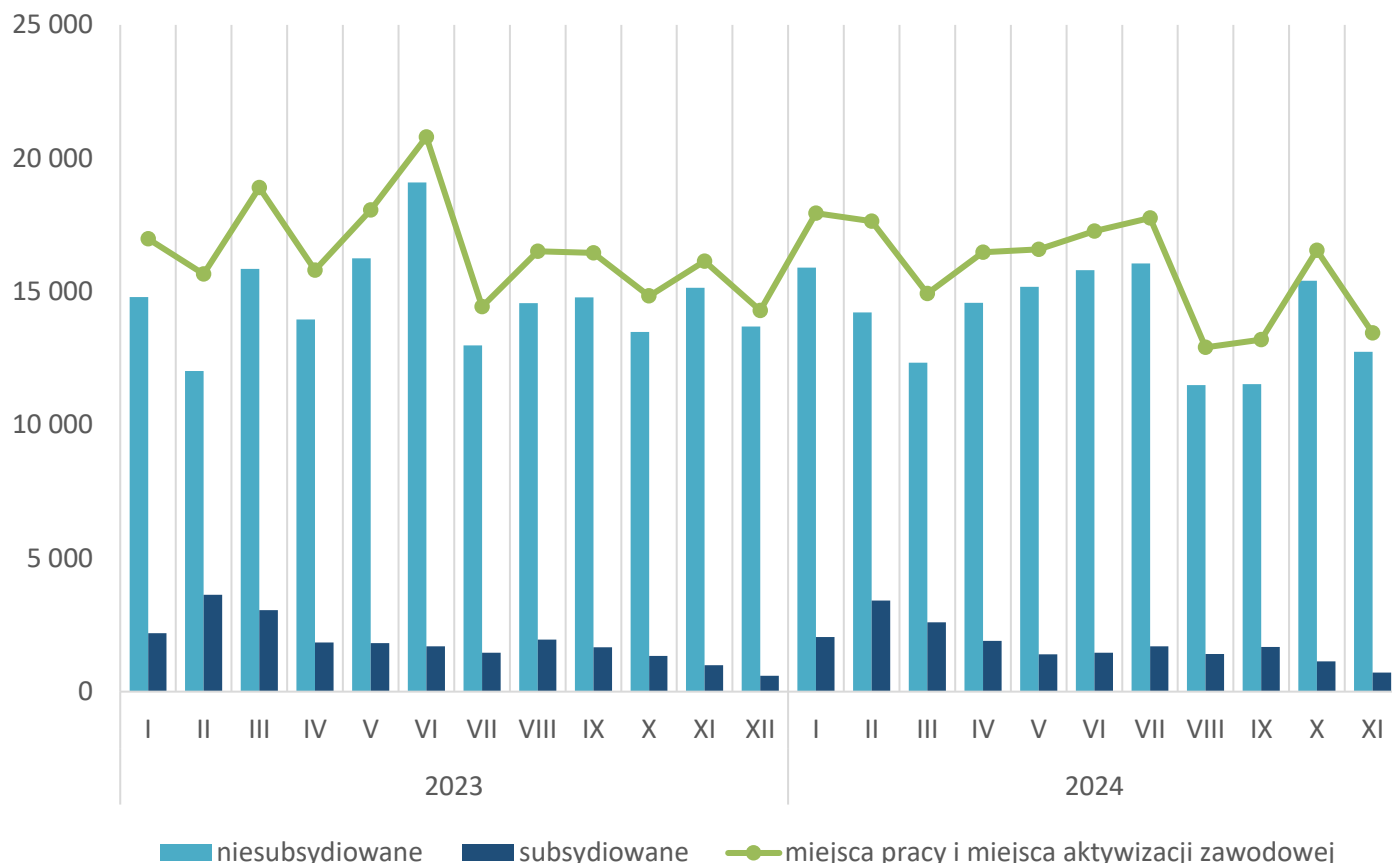
Wykres 8. Zwolnienia grupowe i monitorowane wg sektora w województwie mazowieckim



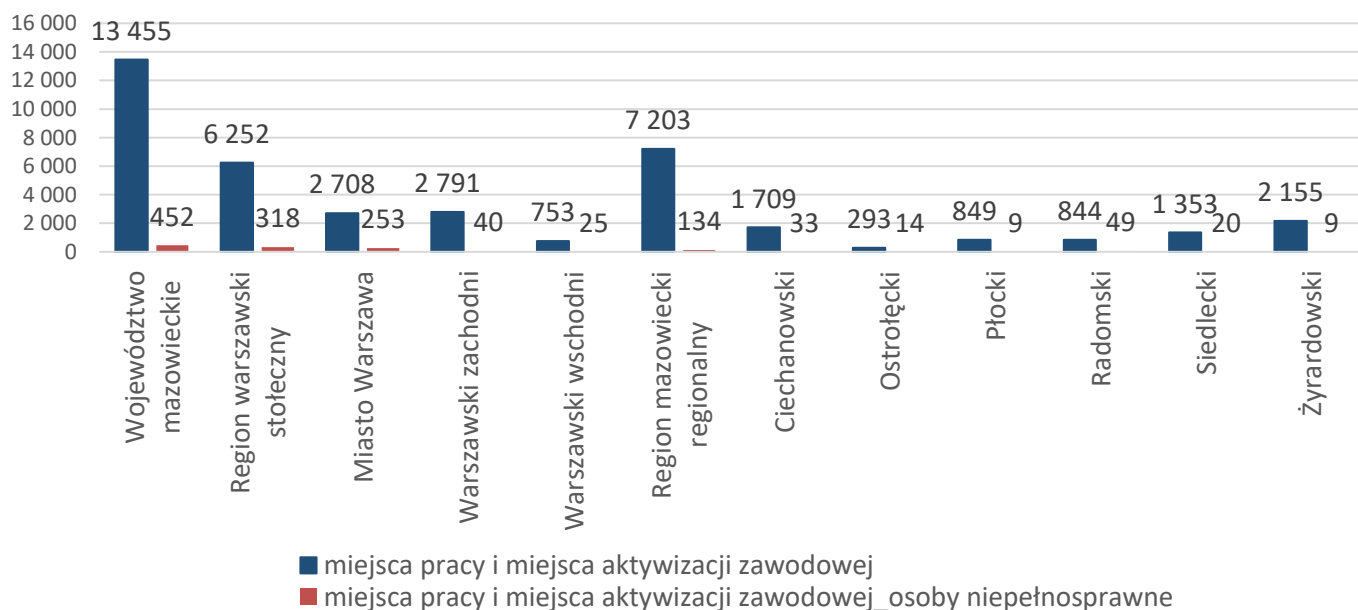
## Wolne miejsca pracy i miejsca aktywizacji zawodowej

W listopadzie pracodawcy zgłosili do mazowieckich urzędów pracy 13 455 wolnych miejsc pracy i miejsc aktywizacji zawodowej, tj. o 3 096 (18,7%) miejsc mniej, niż w poprzednim miesiącu. Większość zgłoszonych miejsc pracy to oferty pracy niesubsydiowanej (12 738 miejsc; 94,7%). Miejsc pracy subsydiowanej było o 422 mniej, niż w poprzednim miesiącu.

Wykres 9. Wolne miejsca pracy i miejsca aktywizacji zawodowej w województwie mazowieckim

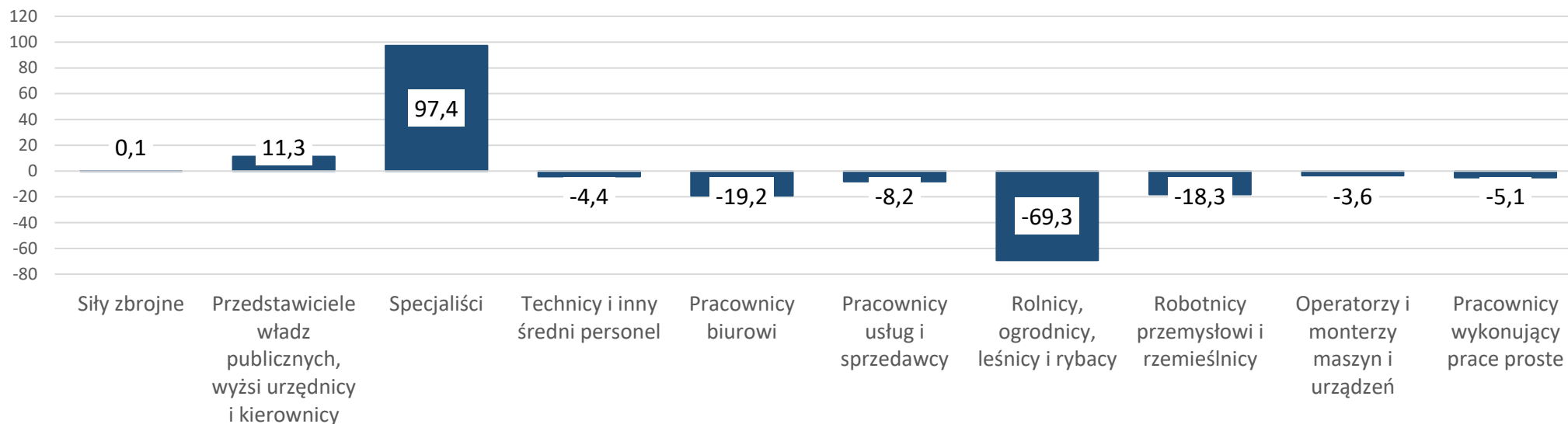


Wykres 10. Liczba wolnych miejsc pracy i miejsc aktywizacji zawodowej wg podregionów województwa mazowieckiego



## Prognoza liczby pracujących na Mazowszu w przekroju zawodowym do 2025 r.

Wykres 11. Przewidywane zmiany liczby pracujących w latach 2019-2025 (w tys. osób) w województwie mazowieckim



Wykres 12. Przewidywane zmiany liczby pracujących w latach 2019-2025 (w %) w województwie mazowieckim

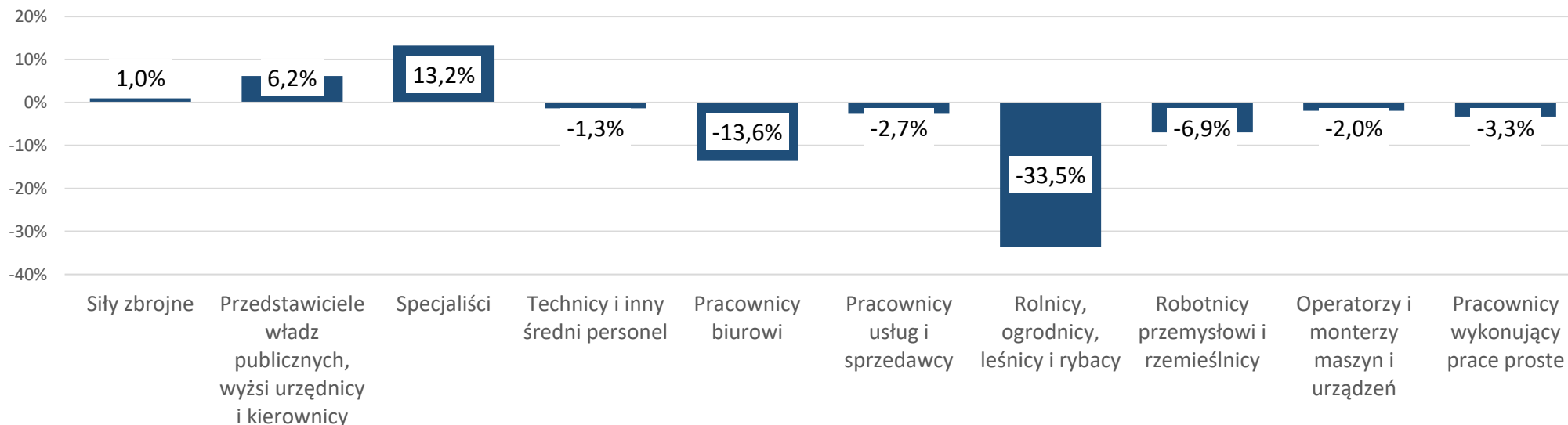


Tabela 1. Liczba osób bezrobotnych i stopa bezrobocia w województwie mazowieckim (w końcu miesiąca sprawozdawczego)

Miesiąc/rok	Liczba bezrobotnych ogółem	Wzrost/spadek w odniesieniu do poprzedniego miesiąca/roku	Stopa
2003	363 554	- 5 302	15,4
2004	352 946	- 10 608	14,7
2005	332 525	- 20 421	13,8
2006	285 612	- 46 913	11,8
2007	219 924	- 65 688	9,0
2008	178 028	- 41 896	7,3
2009	224 480	46 452	9,0
2010	238 341	13 861	9,7
2011	246 739	8 398	9,8
2012	271 927	25 188	10,8
2013	283 196	11 269	11,1
2014	249 777	- 33 419	9,8
2015	216 527	- 33 250	8,4
2016	188 910	- 27 617	7,0
2017	154 068	- 34 842	5,6
2018	136 545	- 17 523	4,9
2019	123 208	- 13 337	4,4
2020	146 375	23 167	5,4
2021	129 248	-17 127	4,7
2022	116 520	710	4,3
2023			
styczeń	121 679	5 159	4,5
luty	122 200	521	4,5
marzec	119 319	-2 881	4,4
kwiecień	115 761	-3 558	4,3
maj	113 512	-2 249	4,2
czerwiec	110 693	-2 819	4,1
lipiec	111 354	661	4,1
sierpień	111 636	282	4,1
wrzesień	111 381	- 255	4,1
październik	110 283	-1 098	4,1
listopad	109 874	- 409	4,1
grudzień	110 526	652	4,0*
2024			
styczeń	117 138	6 612	4,3*
luty	117 666	528	4,3*
marzec	114 766	-2 900	4,2*
kwiecień	111 867	-2 899	4,1*
maj	110 035	- 1 832	4,1*
czerwiec	108 502	- 1 533	4,0*
lipiec	109 850	1 348	4,1*
sierpień	110 588	738	4,1*
wrzesień	109 607	-981	4,0
październik	108 322	-1 285	4,0
listopad	108 409	87	4,0

\* Stopa bezrobocia po korekcie GUS dla grudnia 2023 r. oraz miesięcy od stycznia do sierpnia 2024 r.

Tabela 2. Struktura osób bezrobotnych w województwie mazowieckim (stan na koniec miesiąca/roku)

	Listopad 2023 r.	udział %	Październik 2024 r.	udział %	Listopad 2024 r.	udział %
Osoby bezrobotne ogółem	109 874	100,0	108 322	100,0	108 409	100,0
Kobiety	54 313	49,4	53 056	49,0	52 887	48,8
Mężczyźni	55 561	50,6	55 266	51,0	55 522	51,2
ponadto:						
Poprzednio pracujący	93 108	84,7	92 189	85,1	92 435	85,3
Dotychczas nie pracujący	16 766	15,3	16 133	14,9	15 974	14,7
Zamieszkali na wsi	50 329	45,8	48 712	45,0	48 889	45,1
Z prawem do zasiłku	16 162	14,7	16 808	15,5	16 820	15,5
Zwolnieni z przyczyn zakładu pracy	4 781	4,4	5 196	4,8	5 208	4,8
Osoby w okresie do 12 miesięcy od dnia ukończenia nauki	3 600	3,3	3 573	3,4	3 626	3,3
Cudzoziemcy	2 890	2,6	2 725	2,5	2 702	2,5

Tabela 3. Liczba osób będących w szczególnej sytuacji na rynku pracy w województwie mazowieckim (w końcu miesiąca sprawozdawczego)

rok/miesiąc	Osoby bezrobotne ogółem	Osoby w szczególnej sytuacji na rynku pracy ogółem	do 30 roku życia	do 25 roku życia	długotrwale bezrobotne	powyżej 50 roku życia	korzystające ze świadczeń z pomocy społecznej	posiadające co najmniej jedno dziecko do 6 roku życia	posiadające co najmniej jedno dziecko niepełnosprawne do 18 roku życia	niepełnosprawne
2023										
styczeń	121 679	99 238	27 463	13 971	63 819	33 261	678	18 129	258	6 797
luty	122 200	99 081	27 492	13 833	63 111	33 290	763	18 089	266	6 827
marzec	119 319	96 319	26 396	13 049	61 384	32 671	656	17 597	276	6 701
kwiecień	115 761	93 658	25 245	12 303	60 222	31 834	653	17 189	270	6 641
maj	113 512	91 983	24 867	12 292	59 073	31 258	622	16 787	276	6 619
czerwiec	110 693	89 793	24 132	11 962	57 920	30 519	616	16 417	269	6 514
lipiec	111 354	90 058	24 415	12 223	57 762	30 511	582	16 333	271	6 515
sierpień	111 636	90 005	24 773	12 482	57 360	30 244	569	16 308	275	6 526
wrzesień	111 381	90 100	25 737	13 397	57 053	29 799	553	16 002	268	6 477
październik	110 283	89 123	25 364	13 295	56 564	29 682	561	15 698	263	6 368
listopad	109 874	88 758	24 981	12 953	56 452	29 852	575	15 443	249	6 304
grudzień	110 526	89 266	24 578	12 666	57 191	30 422	672	15 336	240	6 542
2024										
styczeń	117 138	93 755	26 539	13 759	58 575	31 700	513	16 020	271	6 776
luty	117 666	94 051	26 802	13 895	58 422	31 654	663	15 996	275	6 819
marzec	114 766	91 697	25 635	13 094	57 411	30 976	519	15 699	269	6 609
kwiecień	111 867	89 378	24 629	12 335	56 300	30 306	576	15 359	269	6 516
maj	110 035	88 096	24 158	12 203	55 869	29 929	590	15 034	262	6 418
czerwiec	108 502	87 016	23 799	12 048	55 230	29 636	568	14 871	257	6 394
lipiec	109 850	87 490	23 873	12 061	55 043	29 883	543	14 996	264	6 432
sierpień	110 588	88 230	24 448	12 392	55 280	29 854	560	15 013	256	6 515
wrzesień	109 607	88 029	24 954	12 955	55 037	29 558	590	14 641	244	6 554
październik	108 322	86 942	24 199	12 672	54 787	29 570	594	14 321	254	5 451
listopad	108 409	87 167	24 064	12 585	55 003	29 925	631	14 159	262	5 537

Tabela 4. Liczba wolnych miejsc pracy i miejsc aktywizacji zawodowej w województwie mazowieckim

	I-XI 2023	Udział %	I-XI 2024	Udział %
Ogółem wolne miejsca pracy i miejsca aktywizacji zawodowej (w końcu miesiąca sprawozdawczego)	184 581	100	174 723	100
subsydiowane	21 656	11,7	19 474	11,1
niesubsydiowane	162 925	88,3	155 249	88,9
z sektora publicznego	22 943	12,4	17 230	9,9
sezonowe	45 644	24,7	52 724	30,2
dla osób niepełnosprawnych	3 885	2,1	4 124	2,4



Tabela 5. Liczba osób bezrobotnych objętych aktywnymi formami przeciwdziałania bezrobociu w województwie mazowieckim

Liczba osób bezrobotnych objętych aktywnymi formami przeciwdziałania bezrobociu w województwie mazowieckim (w końcu miesiąca sprawozdawczego)	ogółem	kobiety
Prace interwencyjne	2 888	1 848
Roboty publiczne	809	558
Szkolenie	238	81
w tym w ramach bonu szkoleniowego	4	0
Staż	3 129	2 185
w tym w ramach bonu stażowego	1	1
Przygotowanie zawodowe dorosłych	8	0
Prace społecznie użyteczne	675	358
w tym w ramach PAI	0	0
Świadczenie aktywizacyjne	0	0
Grant na telepracę	0	0
Refundacja składek	3	3
Dofinansowanie wynagrodzenia za zatrudnienie skierowanego bezrobotnego powyżej 50 roku życia	229	101
w tym powyżej 60 roku życia	52	2