



Statystyka rynku pracy województwa mazowieckiego

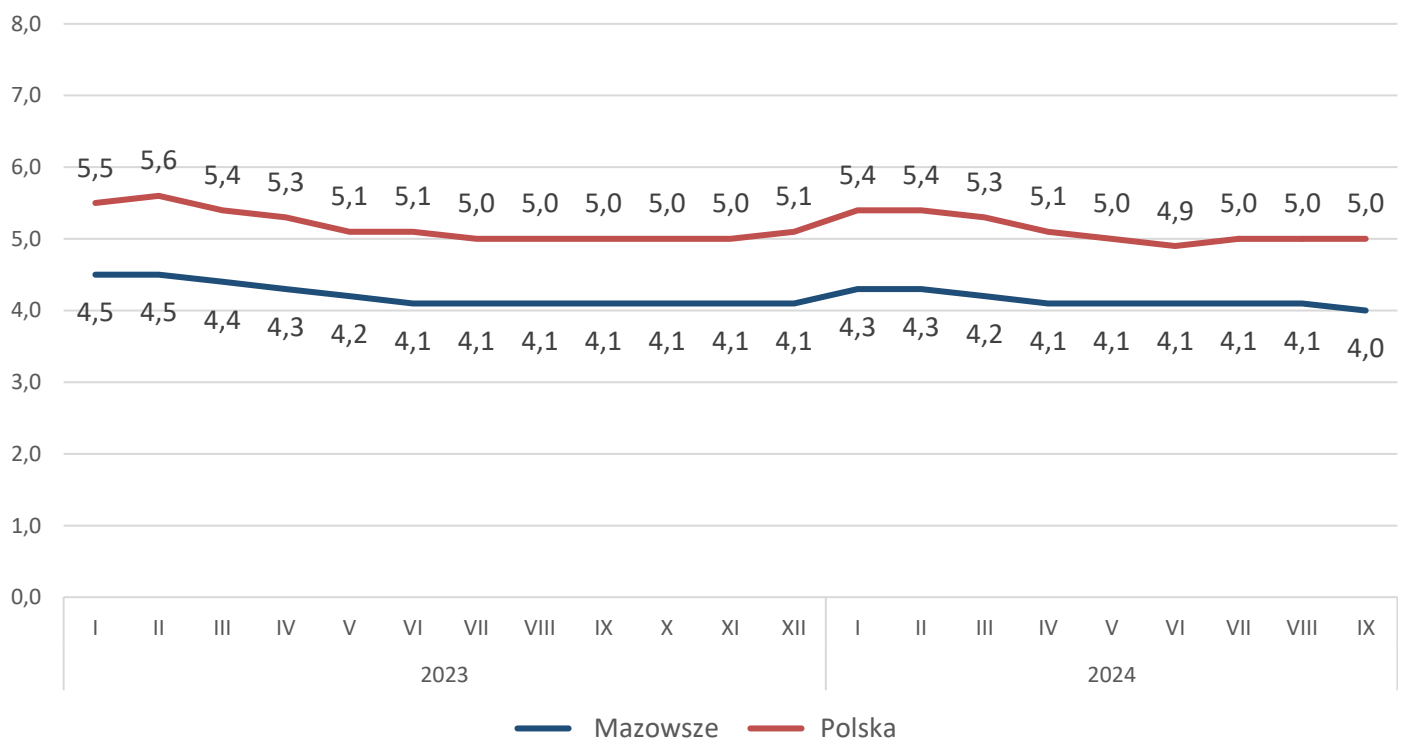
Wrzesień 2024 r.

Liczba osób bezrobotnych i stopa bezrobocia

We wrześniu w urzędach pracy zarejestrowanych było 109 607 osób bezrobotnych, to jest o 981 osób mniej, niż w poprzednim miesiącu oraz o 1 774 osoby mniej, niż we wrześniu 2023 roku. Kobiety stanowiły 49,3% osób bezrobotnych.

Stopa bezrobocia rejestrowanego w kraju utrzymuje stabilny wskaźnik bezrobocia na poziomie 5,0% a w województwie mazowieckim spadła o 0,1 pkt proc. i wynosi 4,0%. Najniższa wartość stopy bezrobocia wystąpiła w województwach wielkopolskim (3,0%) oraz śląskim (3,6%).

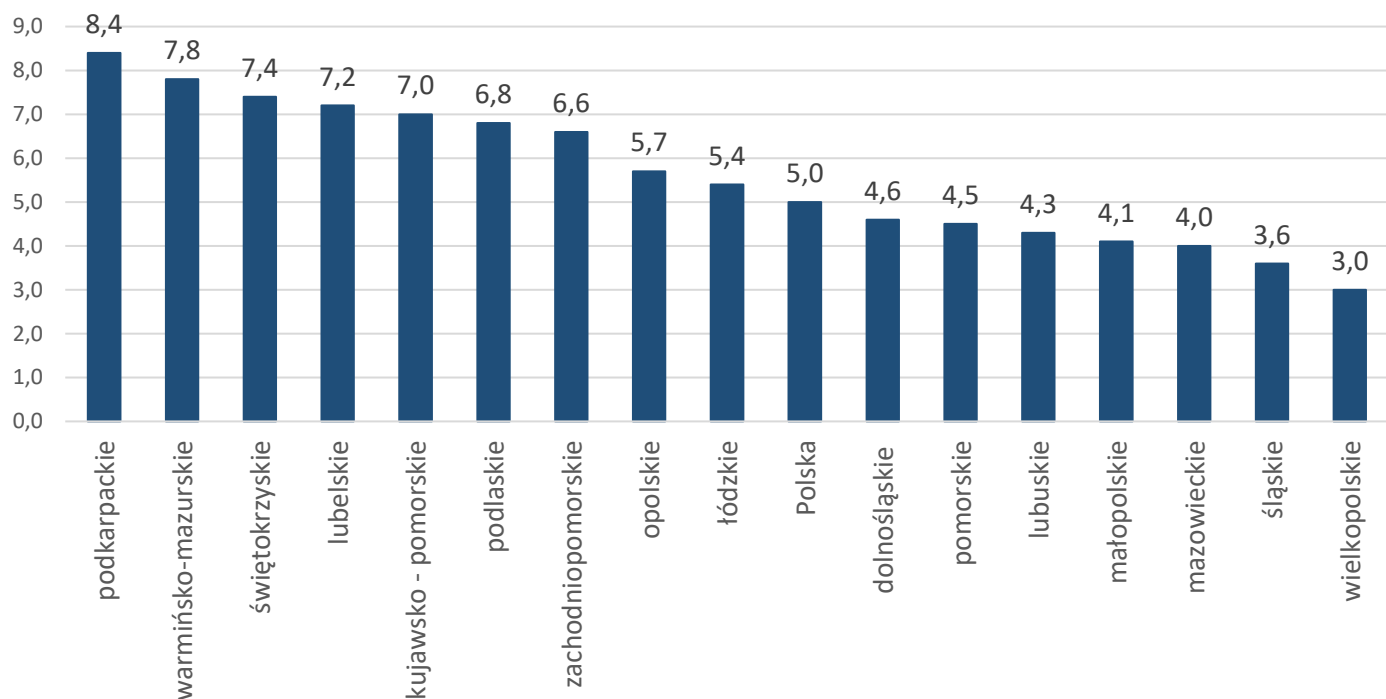
Wykres 1. Stopa bezrobocia w województwie mazowieckim na tle kraju w latach 2023-2024 (w %) - wrzesień 2024*¹



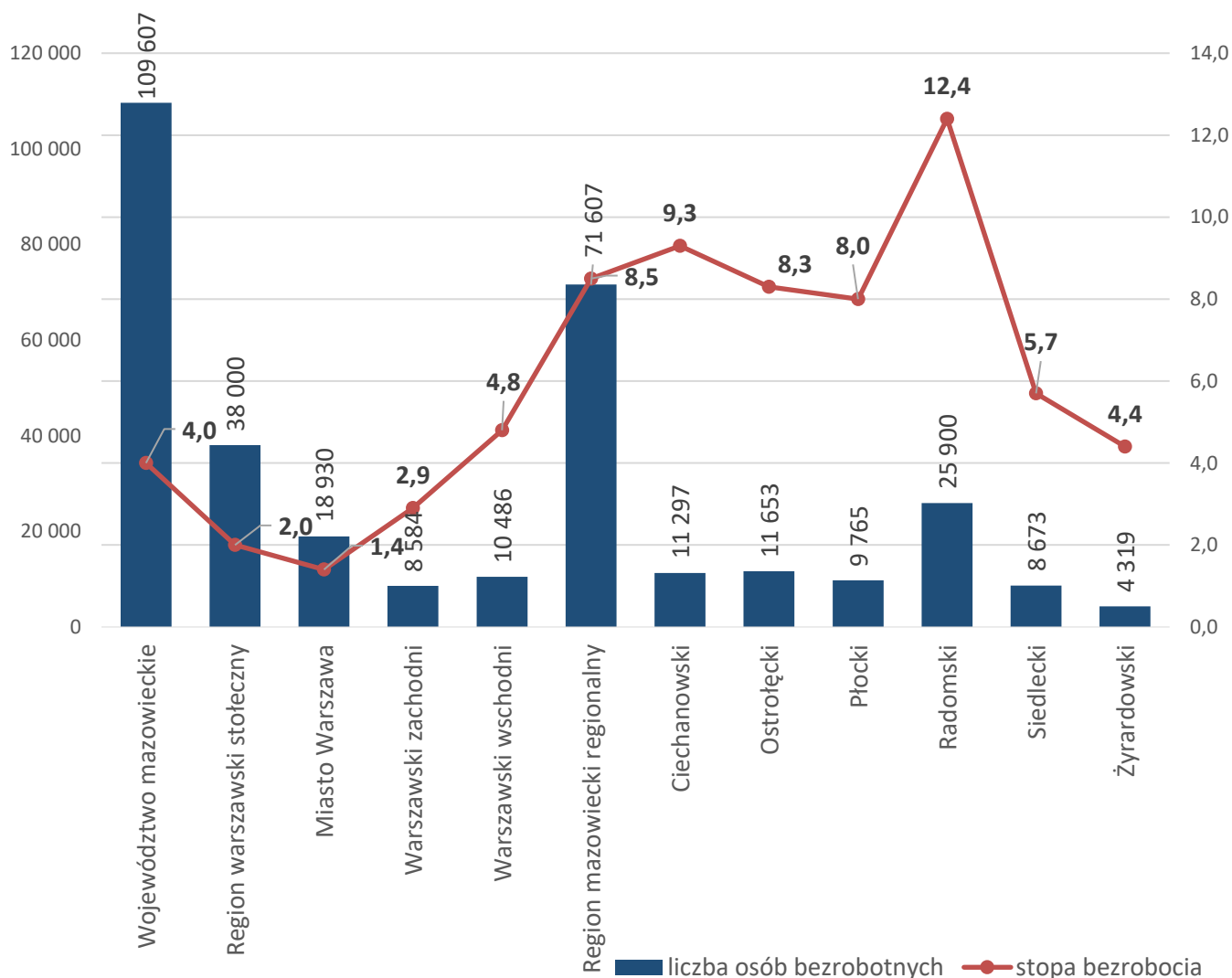
*Dane zaktualizowane z uwzględnieniem pracujących w gospodarstwach indywidualnych w rolnictwie (będących składową cywilnej ludności aktywnej zawodowo) wyszacowanych na podstawie wyników Powszechnego Spisu Rolnego 2020 roku.

¹ Rewizja miesięcznej stopy bezrobocia rejestrowanego dla grudnia 2022 r. oraz miesięcy od stycznia do sierpnia 2023 r. uwzględnia ostateczne dane dotyczące liczby osób pracujących w gospodarce narodowej według faktycznego miejsca pracy. Przygotowane na podstawie administracyjnych źródeł danych oraz kwartalnej i miesięcznej sprawozdawczości statystycznej podmiotów gospodarki narodowej.

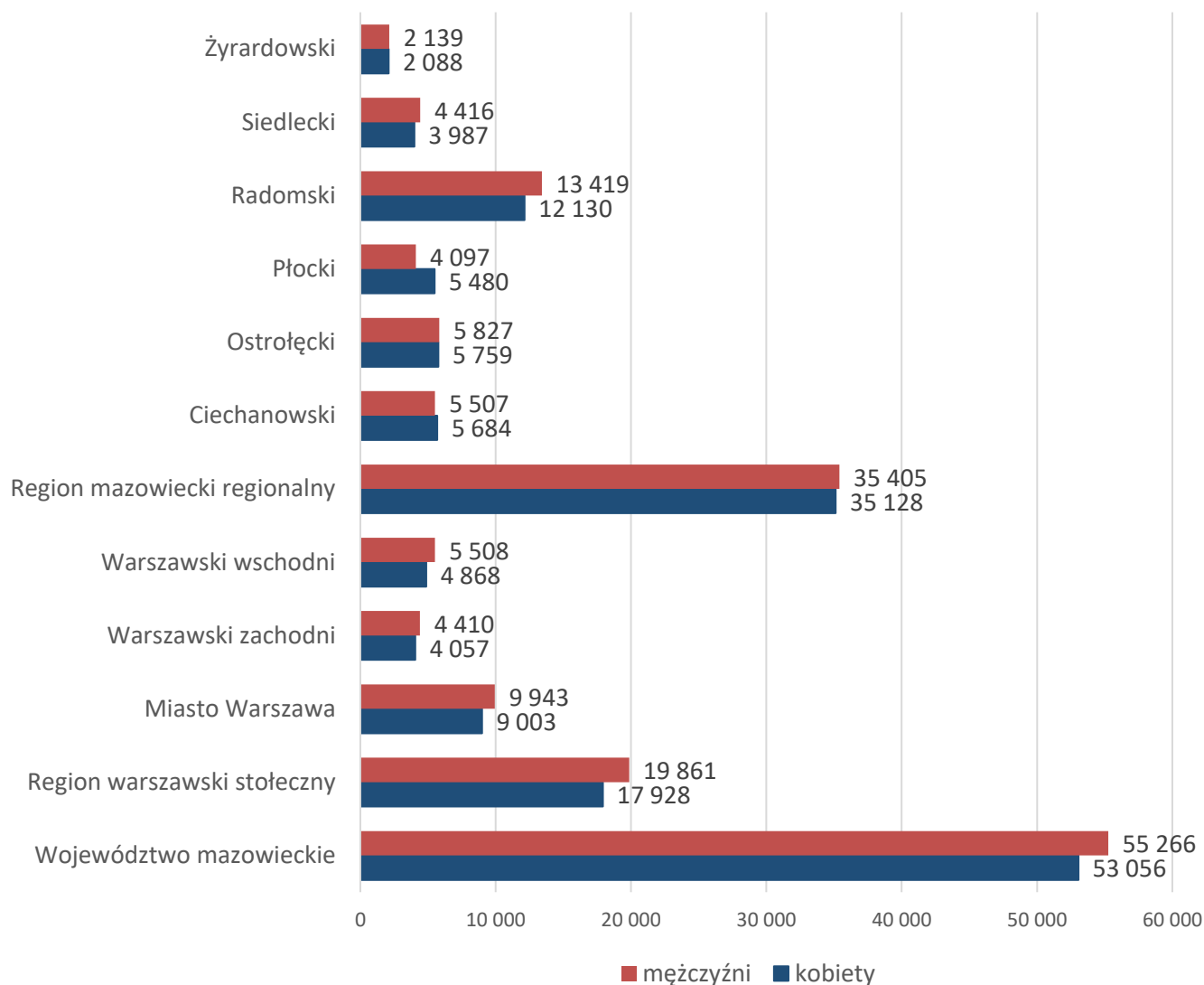
Wykres 2. Stopa bezrobocia wg województw (w %) – wrzesień 2024



Wykres 3. Liczba osób bezrobotnych i stopa bezrobocia (w %) w podregionach województwa mazowieckiego



Wykres 4. Liczba osób bezrobotnych wg płci w podregionach województwa mazowieckiego

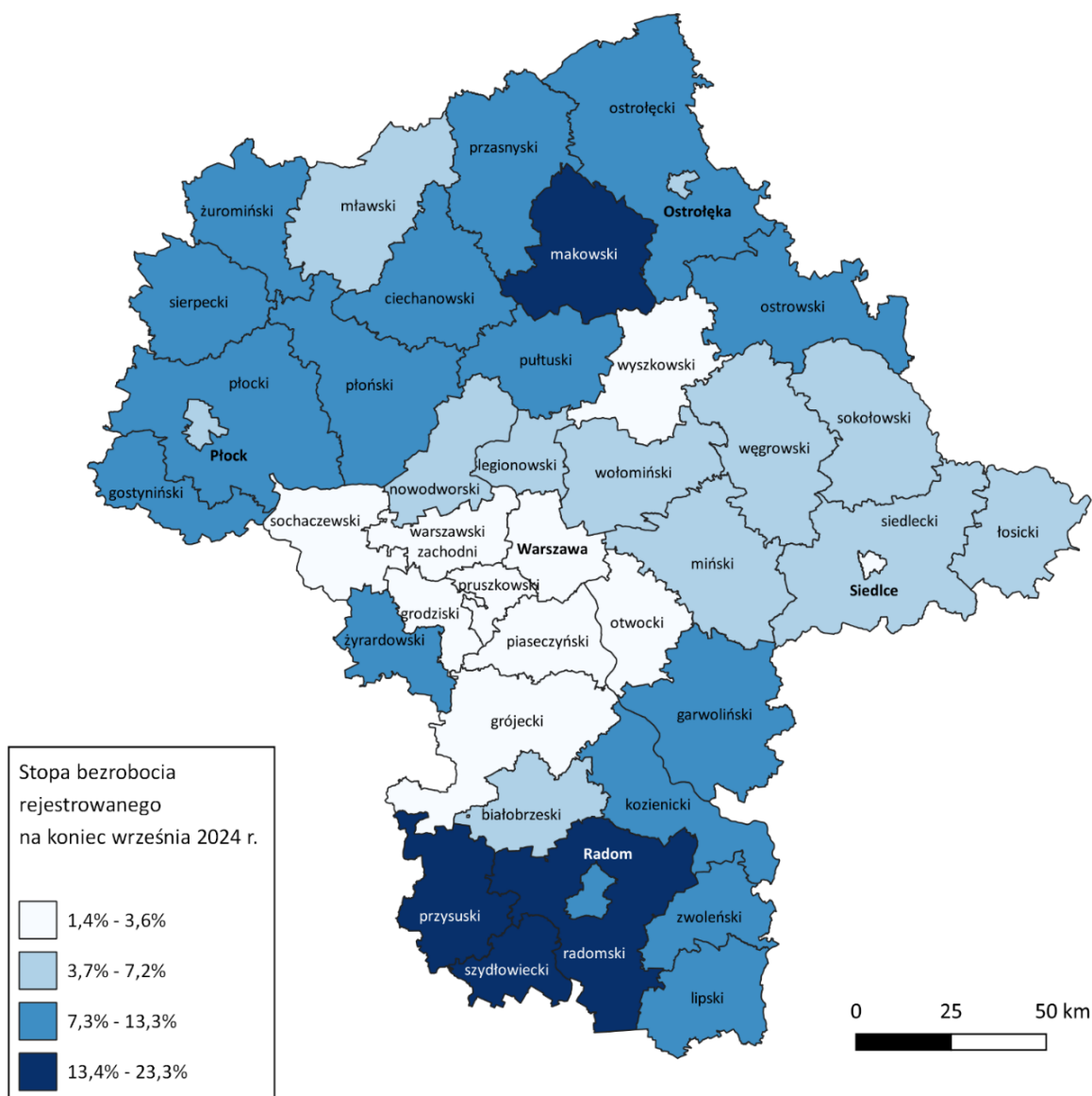


Sytuacja w powiatach

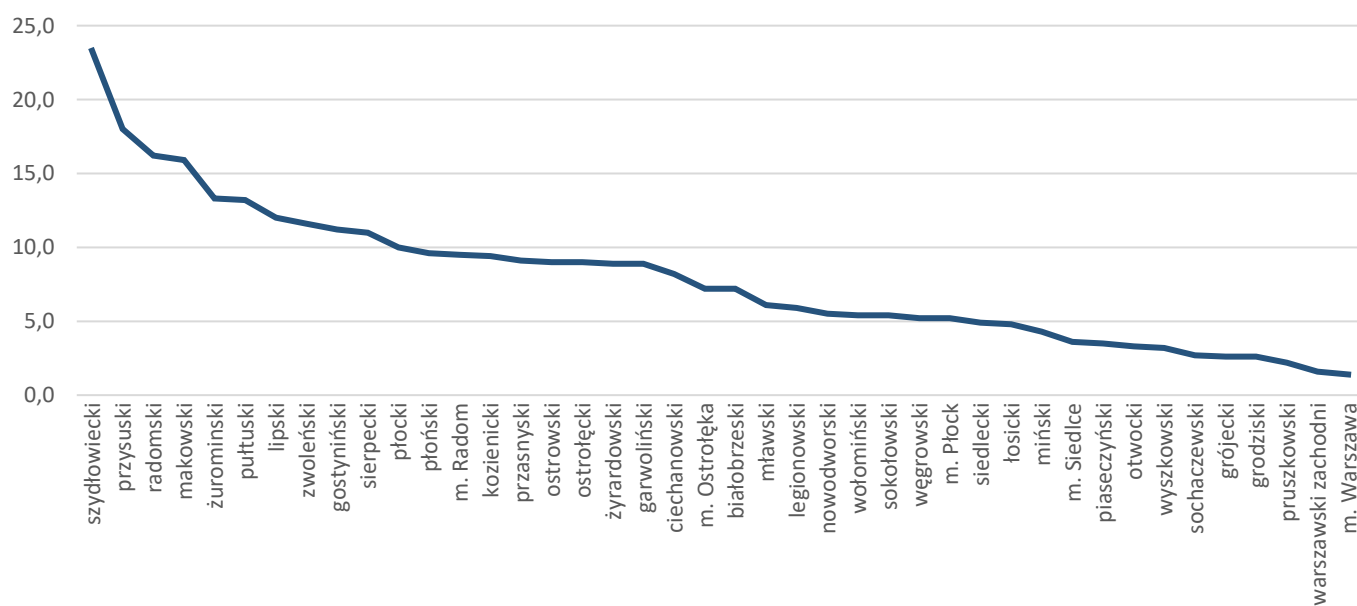
Na Mazowszu występuje duże terytorialne zróżnicowanie stopy bezrobocia, z najniższym udziałem osób bezrobotnych w Warszawie (1,4%) i prawie 16-krotnie wyższym w powiecie szydłowieckim (23,3%) we wrześniu br. Kolejne powiaty z najniższą stopą bezrobocia to: warszawski zachodni (1,6%), pruszkowski (2,2%) oraz grodziski (2,6%) i grójecki (2,6%).

W porównaniu do poprzedniego miesiąca stopa bezrobocia spadła w 24 powiatach województwa mazowieckiego, w 10 z nich wzrosła a w 8 pozostała na tym samym poziomie.

Mapa 1. Stopa bezrobocia w powiatach województwa mazowieckiego



Wykres 5. Stopa bezrobocia (w %) w powiatach województwa mazowieckiego – wrzesień 2024



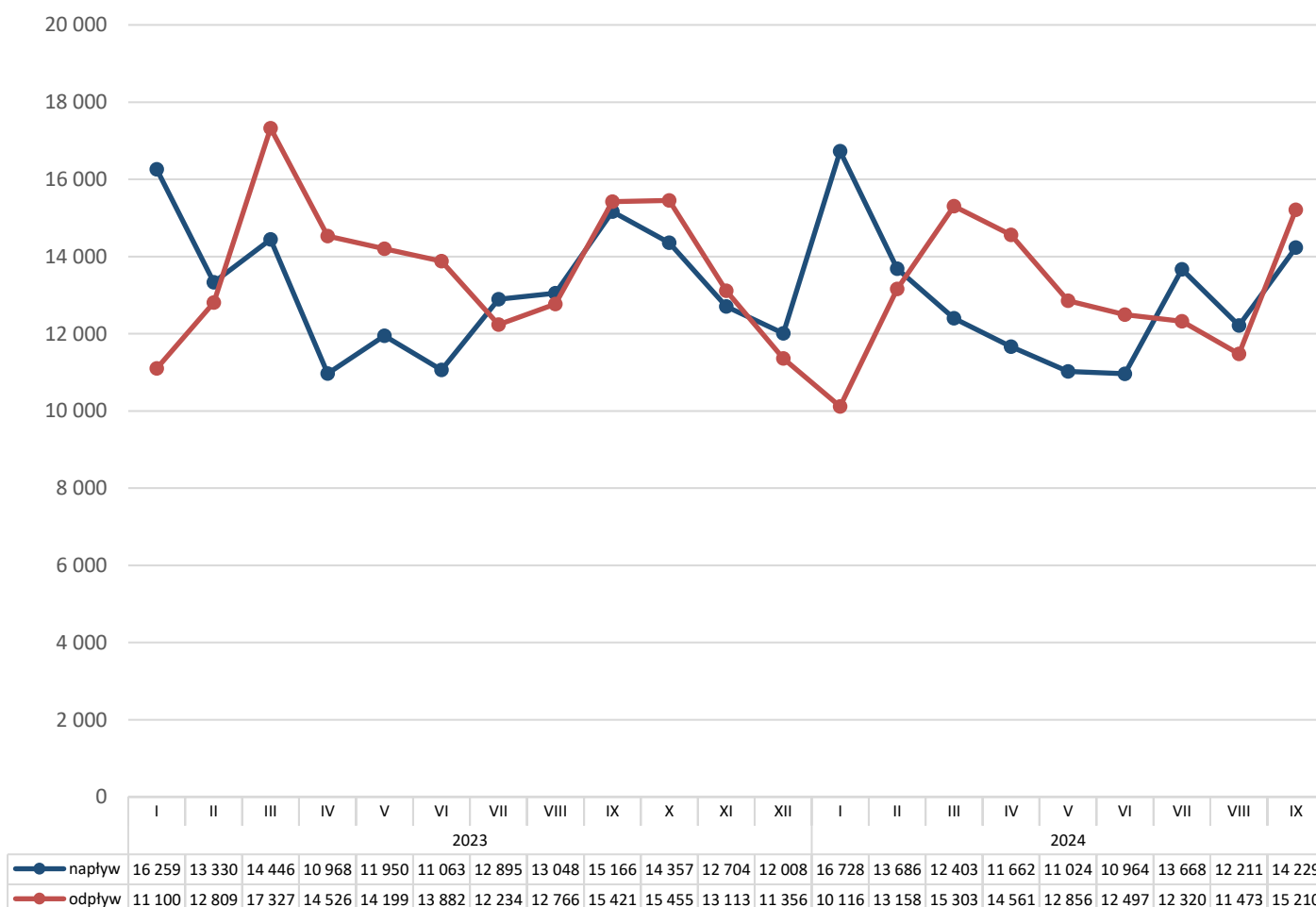
Napływ i odpływ osób bezrobotnych

We wrześniu napływ osób bezrobotnych był mniejszy od odpływu. W urzędach pracy województwa mazowieckiego zarejestrowało się 14 229 osób bezrobotnych, tj. o 2 018 osób (16,5%) więcej, niż miesiąc wcześniej. Zwiększyła się liczba osób bezrobotnych rejestrujących się po raz pierwszy o 32,0% oraz liczba osób rejestrujących się po raz kolejny o 11,3%.

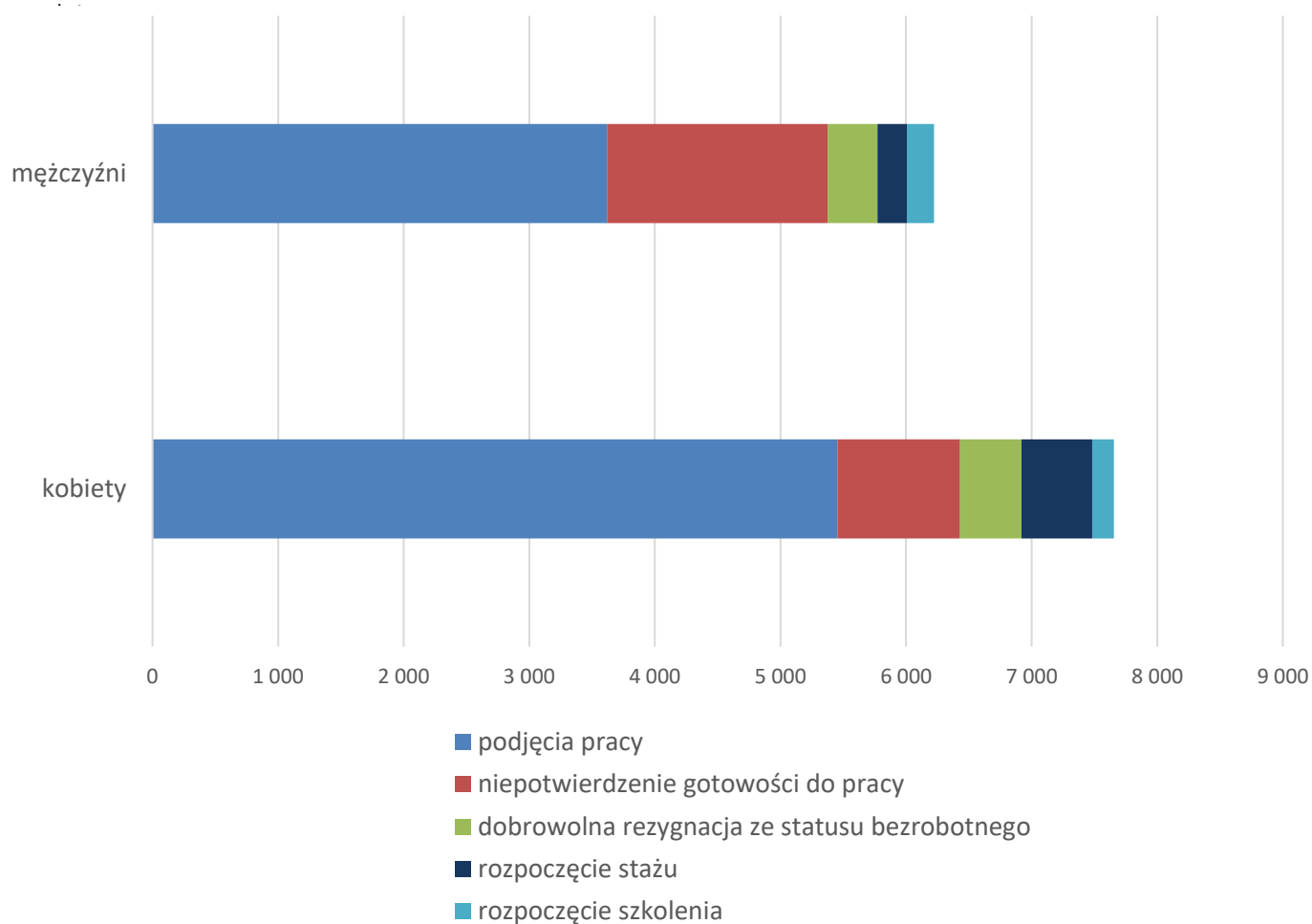
Z ewidencji wyłączono 15 210 osób, tj. o 32,6 % więcej, niż w poprzednim miesiącu. Najwięcej wyrejestrowań z ewidencji dokonano z powodu:

- podjęcia pracy – 9 073 osoby (59,7% odpływu z bezrobocia);
- niepotwierdzenie gotowości do pracy – 2 734 osoby (18,0% odpływu z bezrobocia);
- dobrowolna rezygnacja ze statusu bezrobotnego – 884 osoby (5,8% odpływu z bezrobocia);
- rozpoczęcie stażu – 797 osób (5,2% odpływu z bezrobocia);
- rozpoczęcia szkolenia – 390 osób (2,6% odpływu z bezrobocia).

Wykres 6. Napływ i odpływ osób bezrobotnych w województwie mazowieckim



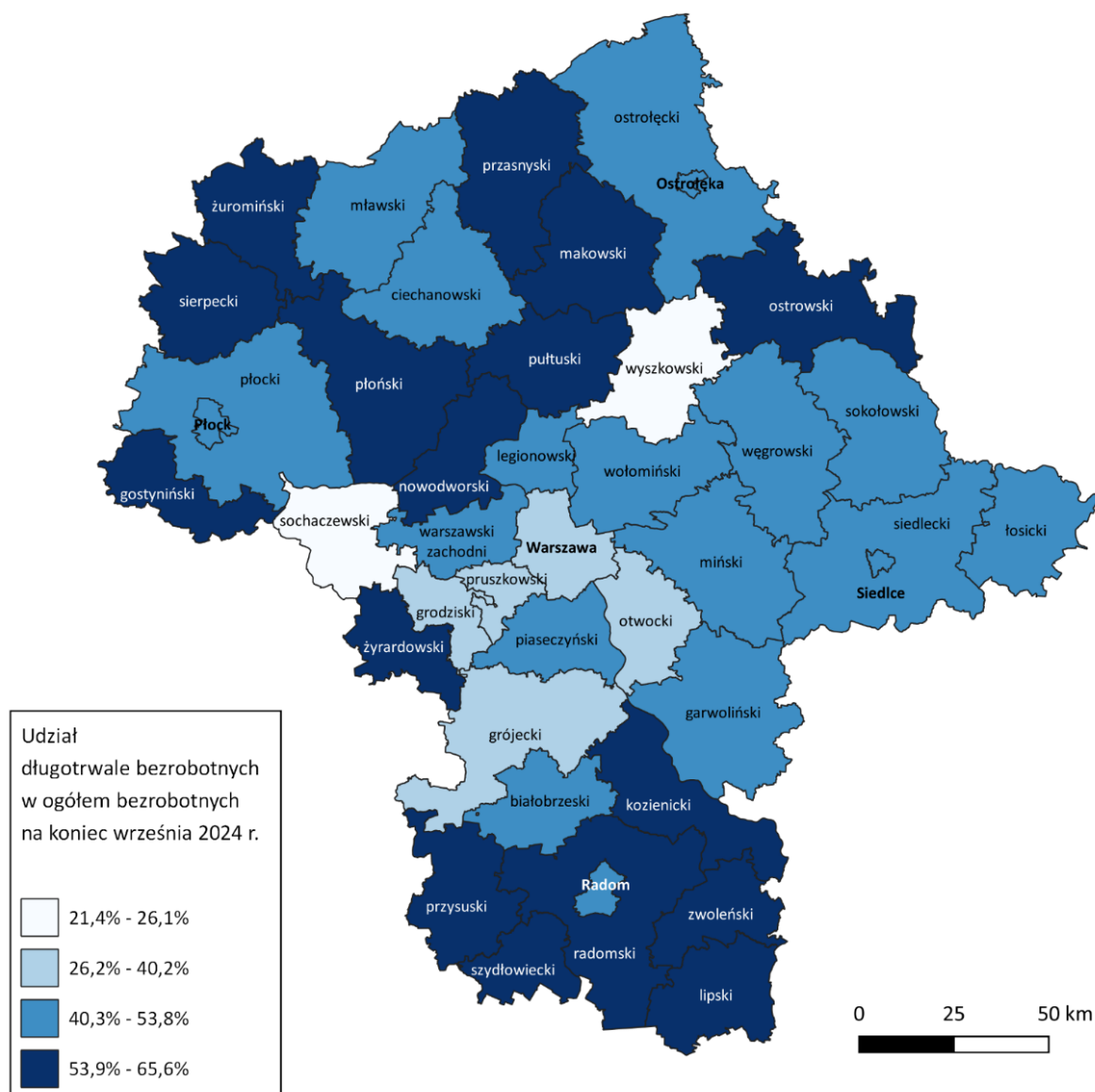
Wykres 7. Główne powody wyrejestrowania z ewidencji osób bezrobotnych w województwie mazowieckim



Osoby w szczególnej sytuacji na rynku pracy

Osoby znajdujące się w szczególnej sytuacji na rynku pracy stanowią 80,3% wszystkich bezrobotnych zarejestrowanych w województwie mazowieckim. Najczęściej są to osoby długotrwale bezrobotne (62,5%), osoby powyżej 50. roku życia (33,6%) oraz do 30. roku życia (28,3%). W porównaniu do poprzedniego miesiąca nie zmienił się udział bezrobotnych niepełnosprawnych (7,4%) oraz bezrobotnych, którzy posiadają co najmniej jedno dziecko niepełnosprawne do 18. roku życia (0,3%).

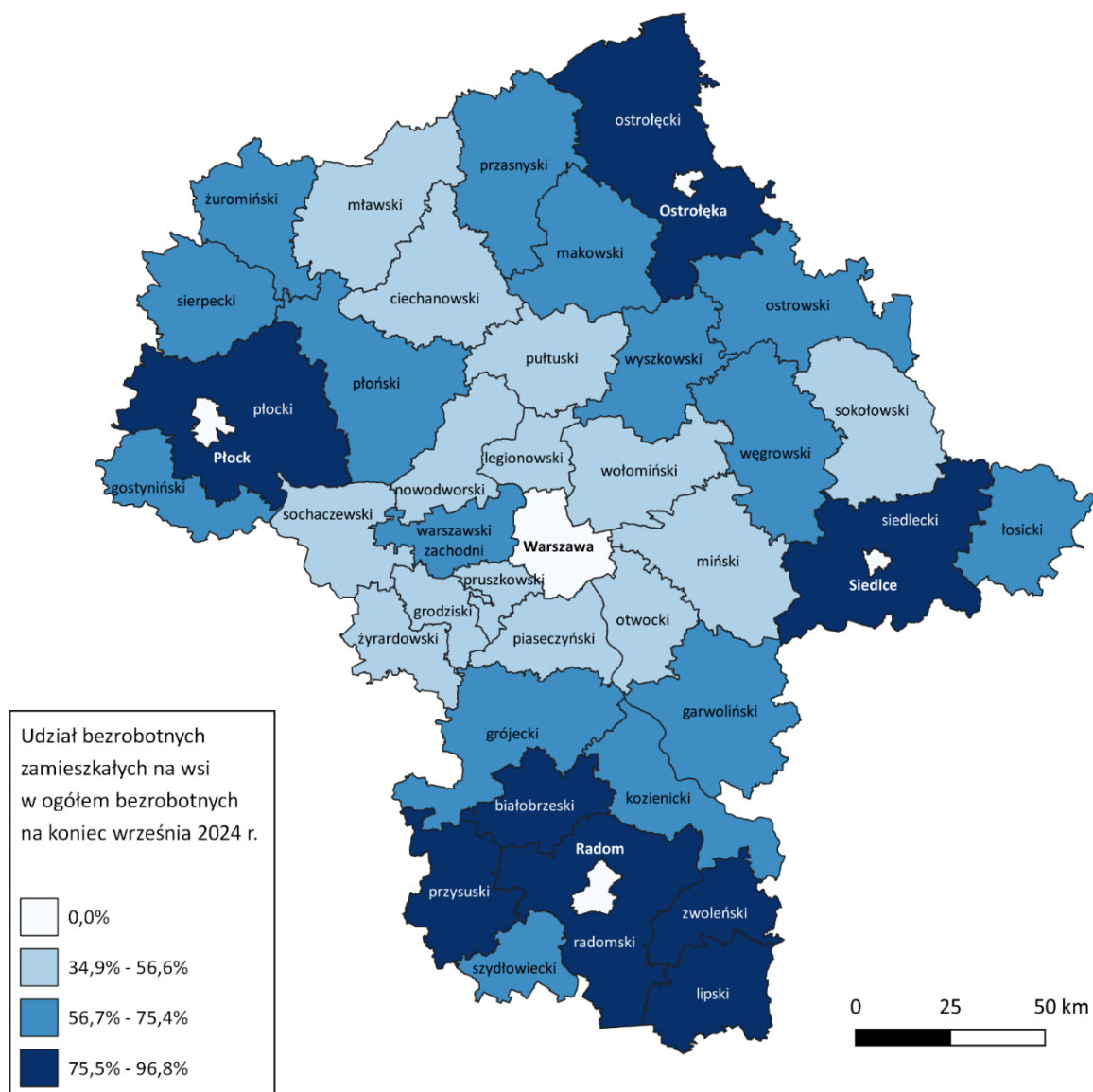
Mapa 2. Osoby długotrwale bezrobotne w powiatach województwa mazowieckiego



Bezrobocie na wsi

We wrześniu 2024 r. na wsi w województwie mazowieckim mieszkało 49 353 osób bezrobotnych, tj. 45,0% ogółu bezrobotnych, w tym 24 449 kobiet. W porównaniu do sierpnia 2024 r. liczba bezrobotnych zamieszkałych na wsi zmniejszyła się o 156 osób, natomiast w stosunku do września 2023 r. zmniejszyła się o 1 329 osób, tj. o 2,6%. Bezrobotni zamieszkali na wsi przeważali w 30 powiatach a w 12 powiatach stanowili 70% i więcej. Poza miastami na prawach powiatu, udział bezrobotnych zamieszkałych na wsi w ogólnej liczbie bezrobotnych wynosi od 34,9% w powiecie otwockim do 96,8% w powiecie siedleckim.

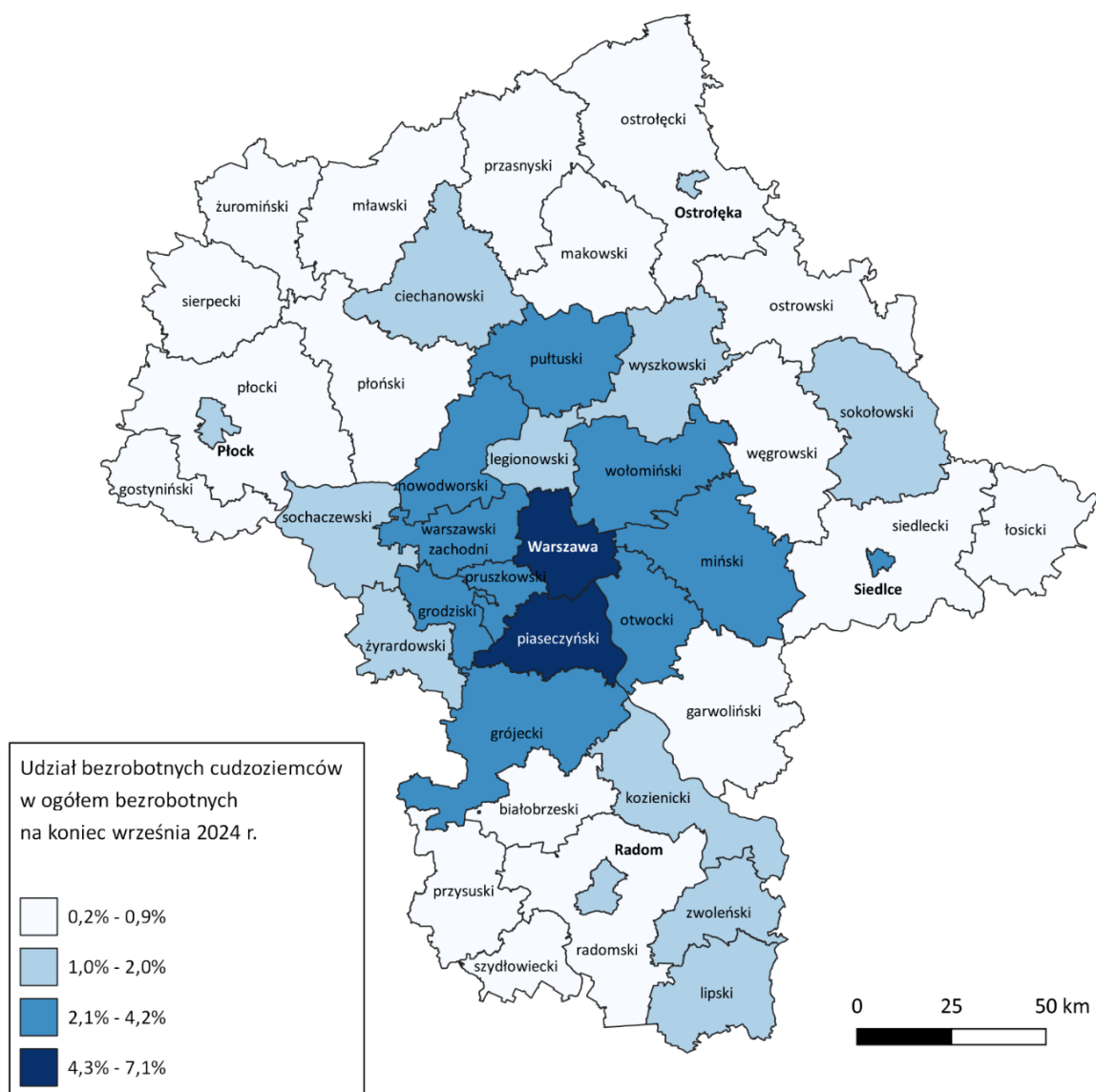
Mapa 3. Osoby bezrobotne zamieszkałe na wsi w województwie mazowieckim



Bezrobotni cudzoziemcy

We wrześniu 2024 r. w województwie mazowieckim zarejestrowanych było 2 758 bezrobotnych cudzoziemców, tj. 2,5% ogółu bezrobotnych, w tym 2 002 kobiety. W porównaniu do sierpnia 2024 r. liczba bezrobotnych cudzoziemców zwiększyła się o 33 osoby, tj. o 1,2%, natomiast w porównaniu do września 2023 r. zmniejszyła się o 322 osoby, tj. o 10,5%. Najwięcej bezrobotnych cudzoziemców zarejestrowanych było w m. st. Warszawa – 1 353 osoby, tj. 7,1% ogółu bezrobotnych oraz w powiecie piaseczyńskim – 192 osoby, tj. 6,7% ogółu bezrobotnych.

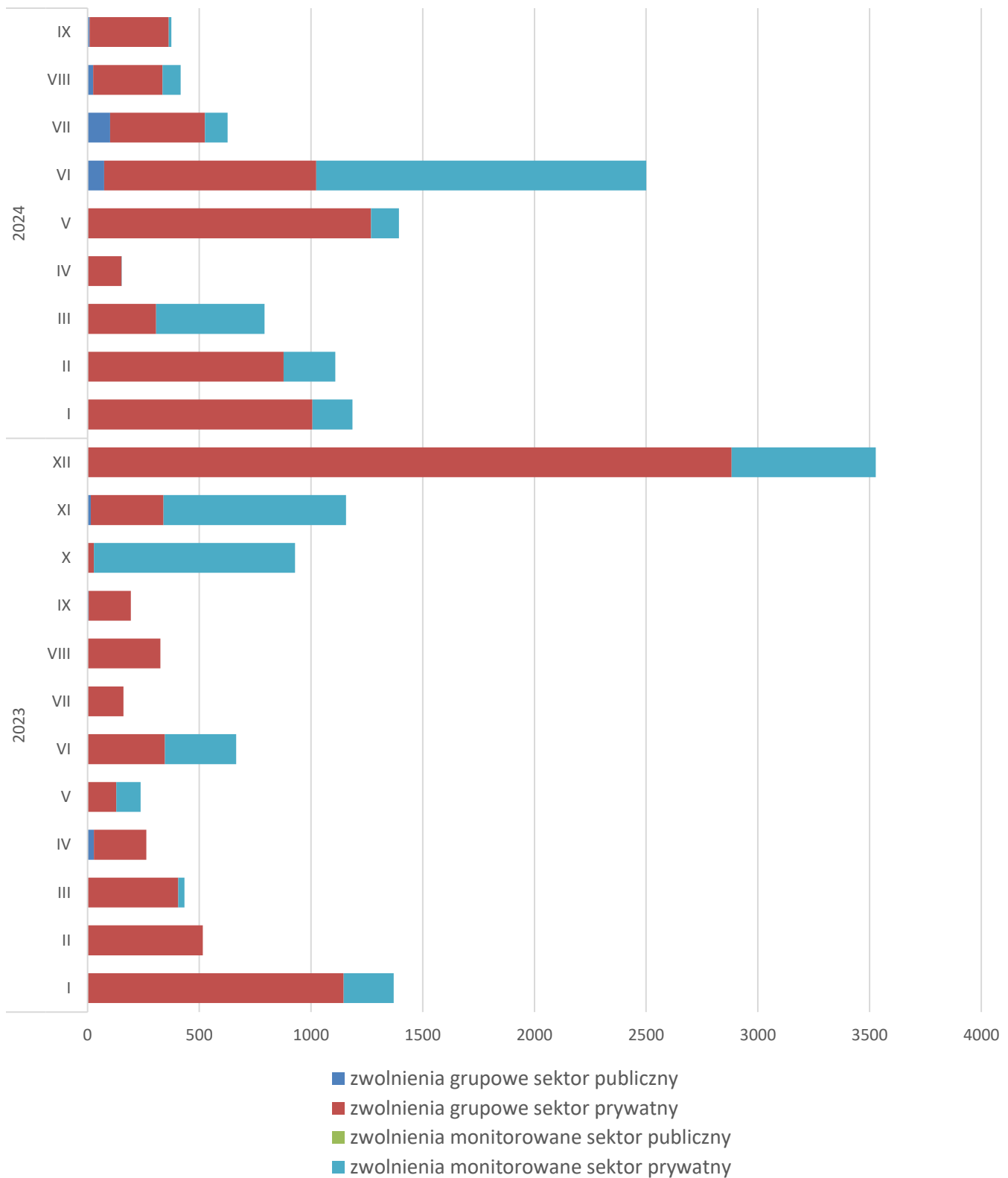
Mapa 4. Bezrobotni cudzoziemcy w powiatach województwa mazowieckiego



Zwolnienia grupowe

We wrześniu 8 pracodawców zgłosiło zamiar zwolnienia 363 osób. Zwolnień dokonało 13 pracodawców a redukcją zatrudnienia zostało objętych 689 osób (o 354 osoby więcej, niż w poprzednim miesiącu). Firmy dokonujące zwolnień pracowników działają w przeważającej większości w branżach: działalność finansowa i ubezpieczeniowa oraz transport i gospodarka magazynowa.

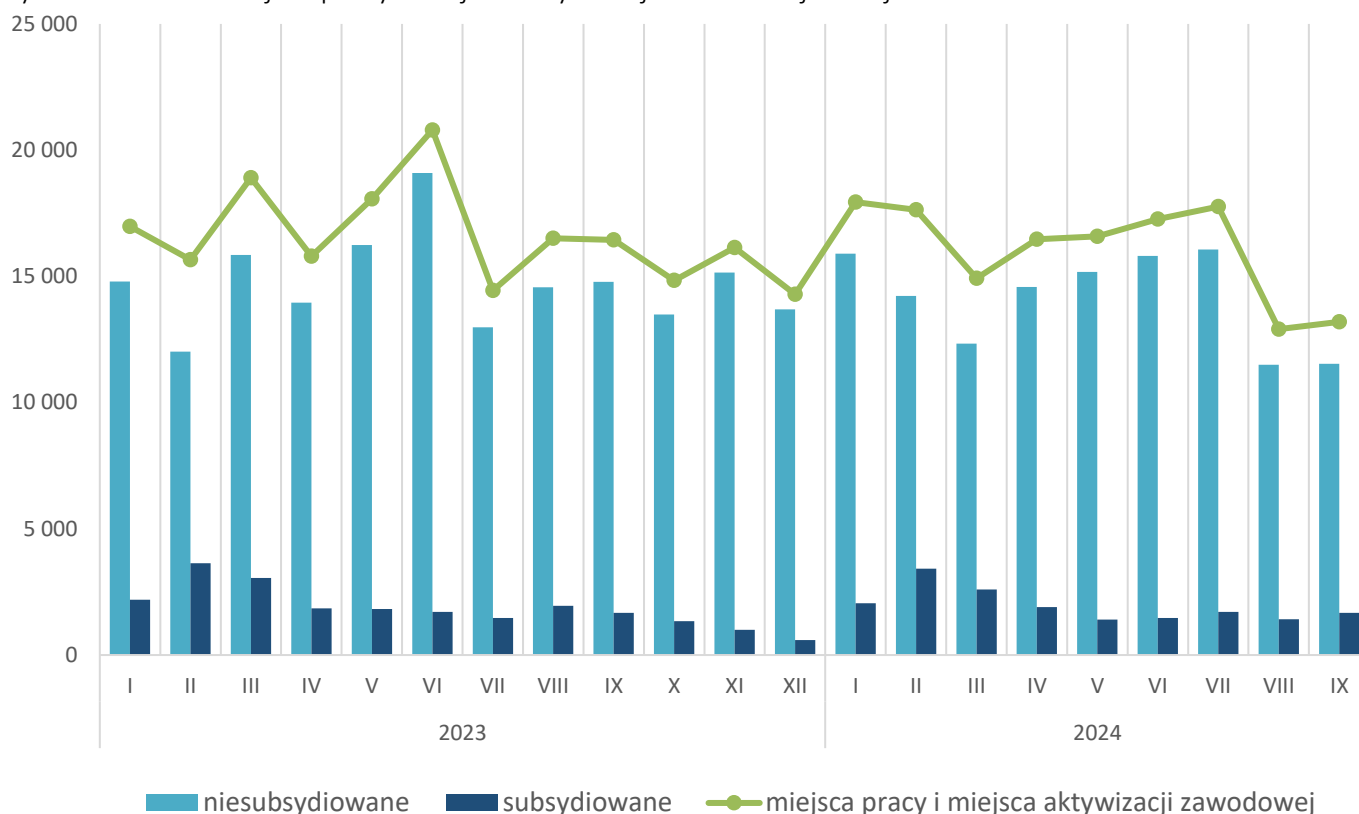
Wykres 8. Zwolnienia grupowe i monitorowane wg sektora w województwie mazowieckim



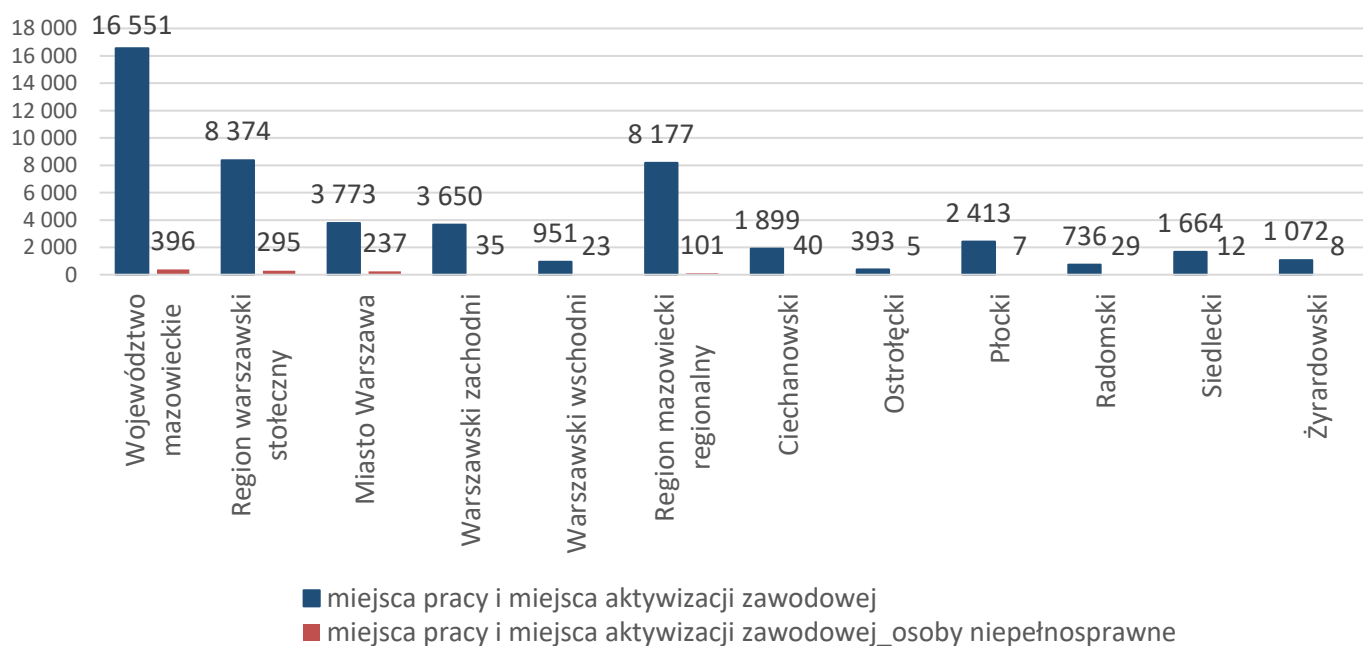
Wolne miejsca pracy i miejsca aktywizacji zawodowej

We wrześniu pracodawcy zgłosili do mazowieckich urzędów pracy 13 202 wolne miejsca pracy i miejsca aktywizacji zawodowej, tj. o 292 (2,3%) miejsca więcej, niż w poprzednim miesiącu. Większość zgłoszonych miejsc pracy to oferty pracy niesubsydiowanej (11 532 miejsca; 87,4%). Miejsc pracy subsydiowanej było o 253 więcej, niż w poprzednim miesiącu.

Wykres 9. Wolne miejsca pracy i miejsca aktywizacji zawodowej w województwie mazowieckim

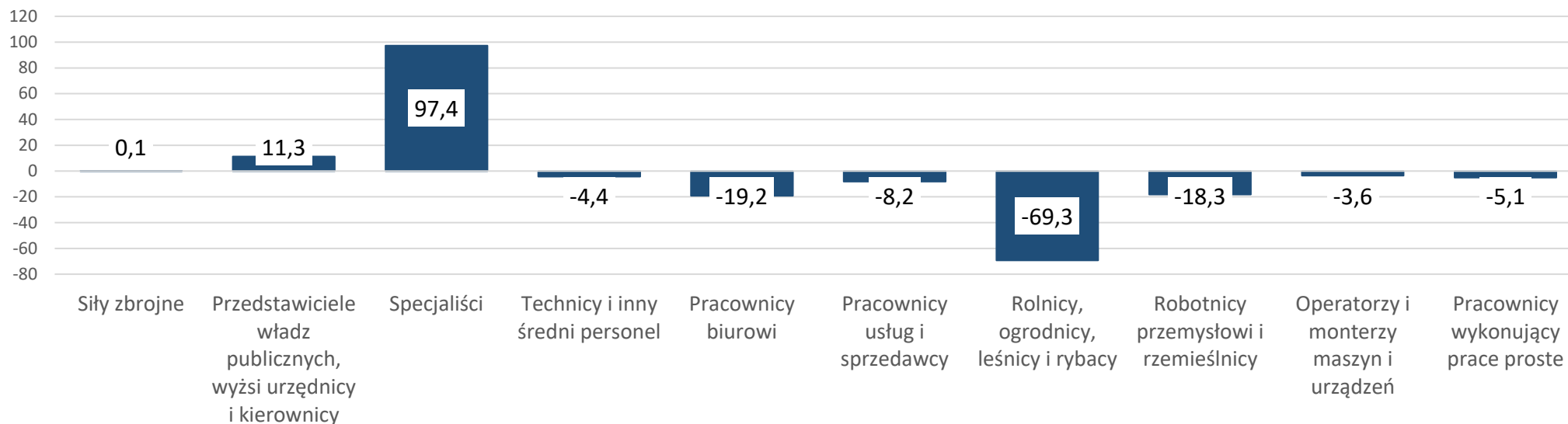


Wykres 10. Liczba wolnych miejsc pracy i miejsc aktywizacji zawodowej wg podregionów województwa mazowieckiego



Prognoza liczby pracujących na Mazowszu w przekroju zawodowym do 2025 r.

Wykres 11. Przewidywane zmiany liczby pracujących w latach 2019-2025 (w tys. osób) w województwie mazowieckim



Wykres 12. Przewidywane zmiany liczby pracujących w latach 2019-2025 (w %) w województwie mazowieckim

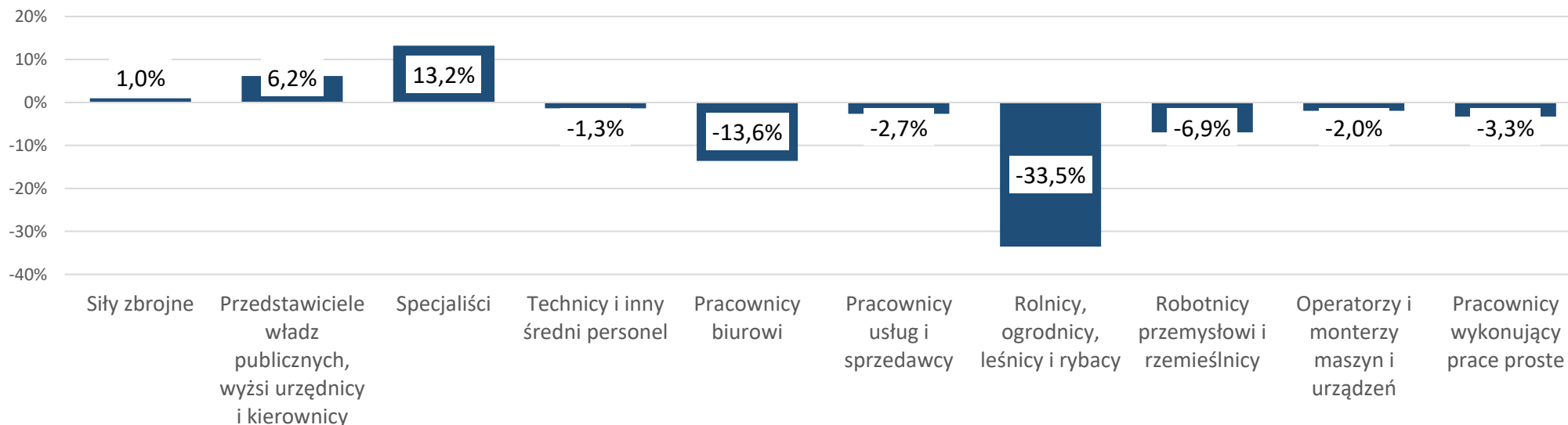


Tabela 1. Liczba osób bezrobotnych i stopa bezrobocia w województwie mazowieckim (w końcu miesiąca sprawozdawczego)

Miesiąc/rok	Liczba bezrobotnych ogółem	Wzrost/spadek w odniesieniu do poprzedniego miesiąca/roku	Stopa
2003	363 554	- 5 302	15,4
2004	352 946	- 10 608	14,7
2005	332 525	- 20 421	13,8
2006	285 612	- 46 913	11,8
2007	219 924	- 65 688	9,0
2008	178 028	- 41 896	7,3
2009	224 480	46 452	9,0
2010	238 341	13 861	9,7
2011	246 739	8 398	9,8
2012	271 927	25 188	10,8
2013	283 196	11 269	11,1
2014	249 777	- 33 419	9,8
2015	216 527	- 33 250	8,4
2016	188 910	- 27 617	7,0
2017	154 068	- 34 842	5,6
2018	136 545	- 17 523	4,9
2019	123 208	- 13 337	4,4
2020	146 375	23 167	5,4*
2021	129 248	-17 127	4,7
2022	116 520	710	4,3*
2023			
styczeń	121 679	5 159	4,5*
luty	122 200	521	4,5*
marzec	119 319	-2 881	4,4*
kwiecień	115 761	-3 558	4,3*
maj	113 512	-2 249	4,2*
czerwiec	110 693	-2 819	4,1*
lipiec	111 354	661	4,1*
sierpień	111 636	282	4,1*
wrzesień	111 381	- 255	4,1
październik	110 283	-1 098	4,1
listopad	109 874	- 409	4,1
grudzień	110 526	652	4,1
2024			
styczeń	117 138	6 612	4,3
luty	117 666	528	4,3
marzec	114 766	-2 900	4,2
kwiecień	111 867	-2 899	4,1
maj	110 035	- 1 832	4,1
czerwiec	108 502	- 1 533	4,1
lipiec	109 850	1 348	4,1
sierpień	110 588	738	4,1
wrzesień	109 607	-981	

* Stopa bezrobocia po korekcie GUS dla grudnia 2022 r. oraz miesięcy od stycznia do sierpnia 2023 r.

Tabela 2. Struktura osób bezrobotnych w województwie mazowieckim (stan na koniec miesiąca/roku)

	Wrzesień 2023 r.	udział %	Sierpień 2024 r.	udział %	Wrzesień 2024 r.	udział %
Osoby bezrobotne ogółem	111 381	100,0	110 588	100,0	109 607	100,0
Kobiety	55 872	50,2	54 960	49,7	53 993	49,3
Mężczyźni	55 509	49,8	55 628	50,3	55 614	50,7
ponadto:						
Poprzednio pracujący	94 032	84,4	94 593	85,5	93 198	85,0
Dotychczas nie pracujący	17 349	15,6	15 995	14,5	16 409	15,0
Zamieszkali na wsi	50 682	45,5	49 509	44,8	49 353	45,0
Z prawem do zasiłku	16 329	14,7	17 321	15,7	16 810	15,3
Zwolnieni z przyczyn zakładu pracy	4 907	4,4	5 255	4,8	5 192	4,7
Osoby w okresie do 12 miesięcy od dnia ukończenia nauki	3 461	3,1	2 469	2,2	3 382	3,1
Cudzoziemcy	3 080	2,8	2 725	2,5	2 758	2,5

Tabela 3. Liczba osób będących w szczególnej sytuacji na rynku pracy w województwie mazowieckim (w końcu miesiąca sprawozdawczego)

rok/miesiąc	Osoby bezrobotne ogółem	Osoby w szczególnej sytuacji na rynku pracy ogółem	do 30 roku życia	do 25 roku życia	długotrwale bezrobotne	powyżej 50 roku życia	korzystające ze świadczeń z pomocy społecznej	posiadające co najmniej jedno dziecko do 6 roku życia	posiadające co najmniej jedno dziecko niepełnosprawne do 18 roku życia	niepełnosprawne
2023										
styczeń	121 679	99 238	27 463	13 971	63 819	33 261	678	18 129	258	6 797
luty	122 200	99 081	27 492	13 833	63 111	33 290	763	18 089	266	6 827
marzec	119 319	96 319	26 396	13 049	61 384	32 671	656	17 597	276	6 701
kwiecień	115 761	93 658	25 245	12 303	60 222	31 834	653	17 189	270	6 641
maj	113 512	91 983	24 867	12 292	59 073	31 258	622	16 787	276	6 619
czerwiec	110 693	89 793	24 132	11 962	57 920	30 519	616	16 417	269	6 514
lipiec	111 354	90 058	24 415	12 223	57 762	30 511	582	16 333	271	6 515
sierpień	111 636	90 005	24 773	12 482	57 360	30 244	569	16 308	275	6 526
wrzesień	111 381	90 100	25 737	13 397	57 053	29 799	553	16 002	268	6 477
październik	110 283	89 123	25 364	13 295	56 564	29 682	561	15 698	263	6 368
listopad	109 874	88 758	24 981	12 953	56 452	29 852	575	15 443	249	6 304
grudzień	110 526	89 266	24 578	12 666	57 191	30 422	672	15 336	240	6 542
2024										
styczeń	117 138	93 755	26 539	13 759	58 575	31 700	513	16 020	271	6 776
luty	117 666	94 051	26 802	13 895	58 422	31 654	663	15 996	275	6 819
marzec	114 766	91 697	25 635	13 094	57 411	30 976	519	15 699	269	6 609
kwiecień	111 867	89 378	24 629	12 335	56 300	30 306	576	15 359	269	6 516
maj	110 035	88 096	24 158	12 203	55 869	29 929	590	15 034	262	6 418
czerwiec	108 502	87 016	23 799	12 048	55 230	29 636	568	14 871	257	6 394
lipiec	109 850	87 490	23 873	12 061	55 043	29 883	543	14 996	264	6 432
sierpień	110 588	88 230	24 448	12 392	55 280	29 854	560	15 013	256	6 515
wrzesień	109 607	88 029	24 954	12 955	55 037	29 558	590	14 641	244	6 554

Tabela 4. Liczba wolnych miejsc pracy i miejsc aktywizacji zawodowej w województwie mazowieckim

	I-IX 2023	Udział %	I-IX 2024	Udział %
Ogółem wolne miejsca pracy i miejsca aktywizacji zawodowej (w końcu miesiąca sprawozdawczego)	153 602	100	144 717	100
subsydiowane	19 316	12,6	17 618	12,2
niesubsydiowane	134 286	87,4	127 099	87,8
z sektora publicznego	17 726	11,5	15 140	10,5
sezonowe	36 621	23,8	41 758	28,9
dla osób niepełnosprawnych	3 277	2,1	3 276	2,3

Tabela 5. Liczba osób bezrobotnych objętych aktywnymi formami przeciwdziałania bezrobociu w województwie mazowieckim

Liczba osób bezrobotnych objętych aktywnymi formami przeciwdziałania bezrobociu w województwie mazowieckim (w końcu miesiąca sprawozdawczego)	ogółem	kobiety
Prace interwencyjne	2 976	1 929
Roboty publiczne	862	527
Szkolenie	308	117
w tym w ramach bonu szkoleniowego	9	0
Staż	4 218	2 853
w tym w ramach bonu stażowego	1	1
Przygotowanie zawodowe dorosłych	9	0
Prace społecznie użyteczne	855	451
w tym w ramach PAI	0	0
Świadczenie aktywizacyjne	0	0
Grant na telepracę	0	0
Refundacja składek	0	0
Dofinansowanie wynagrodzenia za zatrudnienie skierowanego bezrobotnego powyżej 50 roku życia	231	101
w tym powyżej 60 roku życia	51	3