



Statystyka rynku pracy województwa mazowieckiego

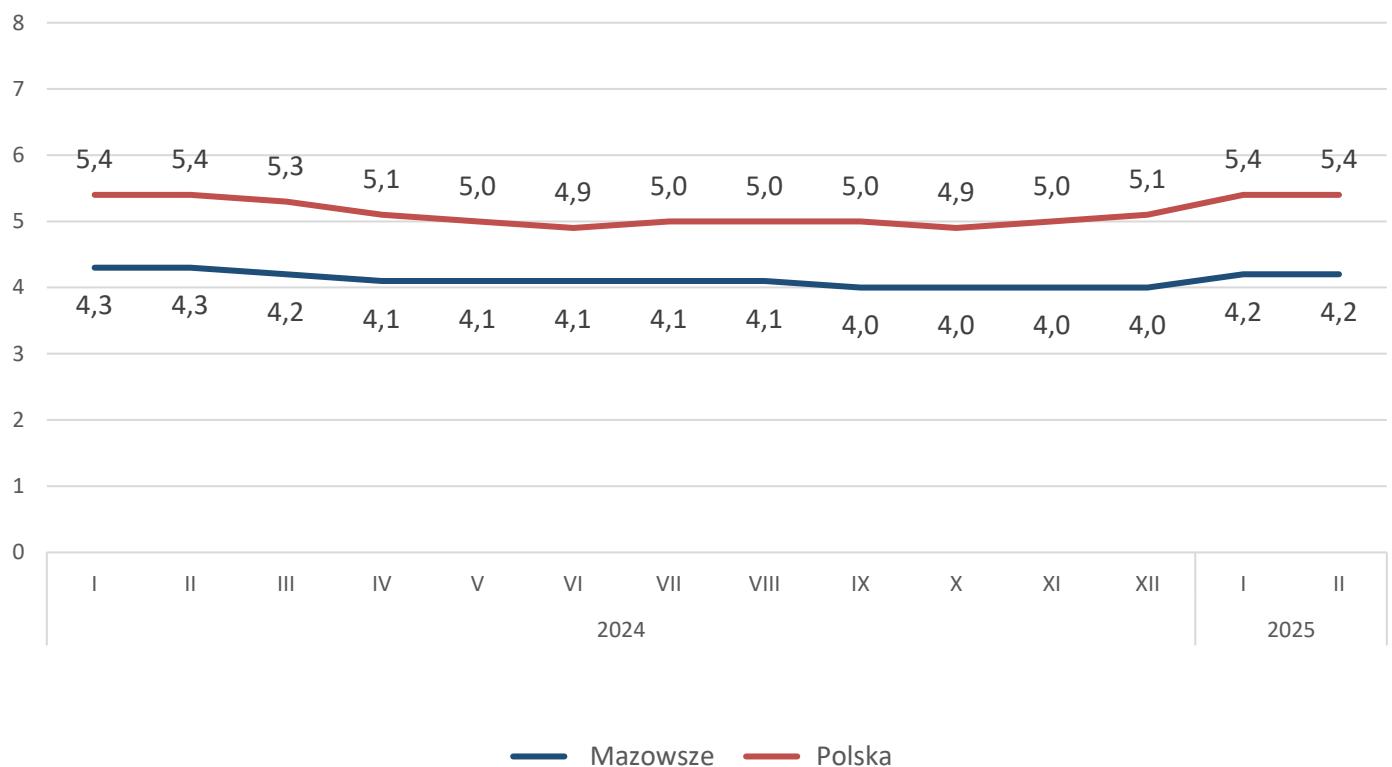
Luty 2025 r.

Liczba osób bezrobotnych i stopa bezrobocia

W lutym w urzędach pracy zarejestrowanych było 115 898 osób bezrobotnych, to jest o 1 176 osób więcej, niż w poprzednim miesiącu oraz o 1 768 osób mniej, niż w lutym 2024 roku. Kobiety stanowiły 48,0% osób bezrobotnych.

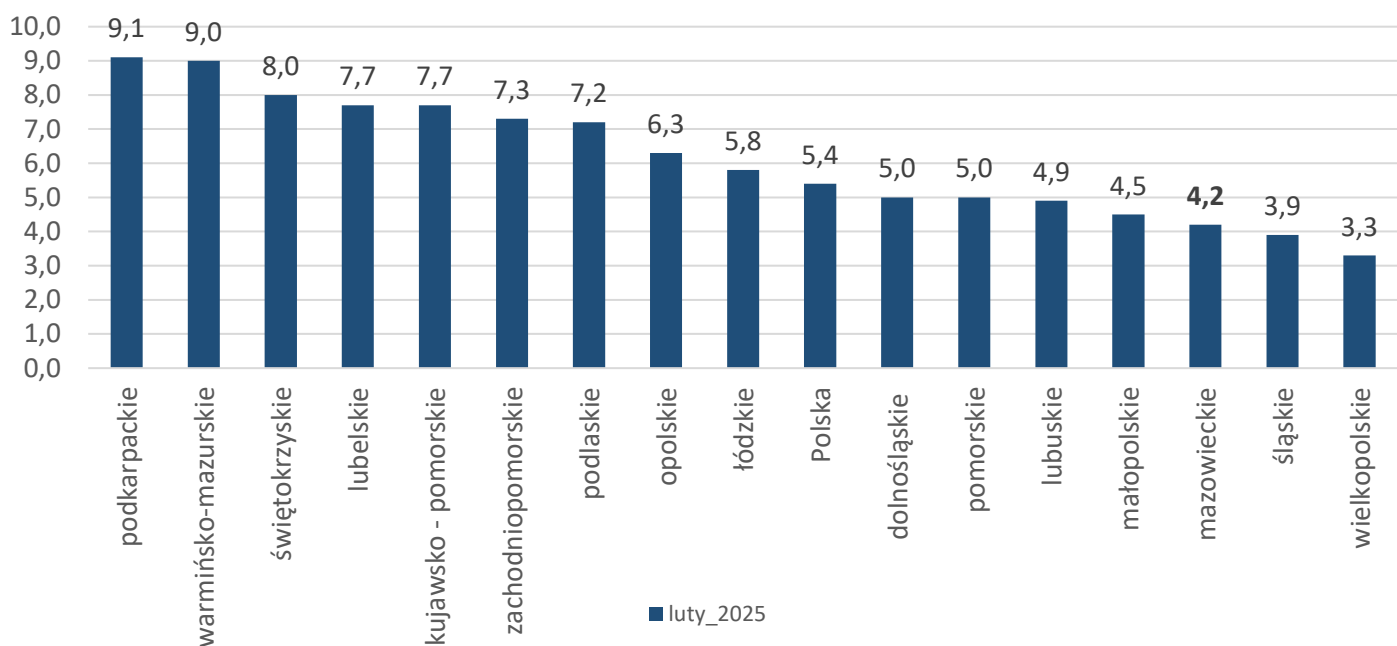
Stopa bezrobocia rejestrowanego w kraju i w województwie mazowieckim nie zmieniła się i wynosi odpowiednio 5,4% oraz 4,2%. Najniższa wartość stopy bezrobocia wystąpiła w województwach wielkopolskim (3,3%) oraz śląskim (3,9%).

Wykres 1. Stopa bezrobocia w województwie mazowieckim na tle kraju w latach 2024-2025 (w %) – luty 2025*

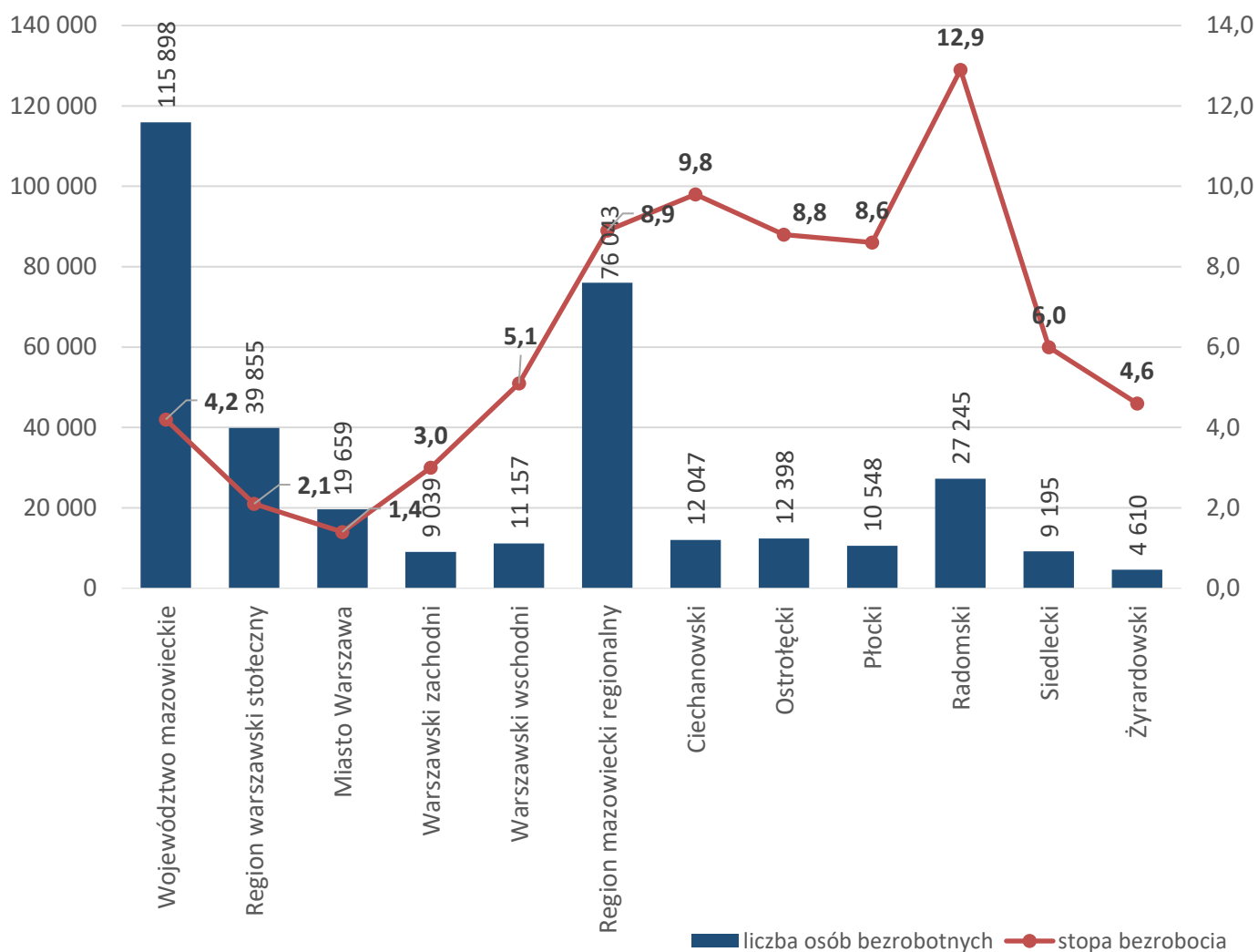


*Dane zaktualizowane z uwzględnieniem pracujących w gospodarstwach indywidualnych w rolnictwie (będących składową cywilnej ludności aktywnej zawodowo) wyszacowanych na podstawie wyników Powszechnego Spisu Rolnego 2020 roku.

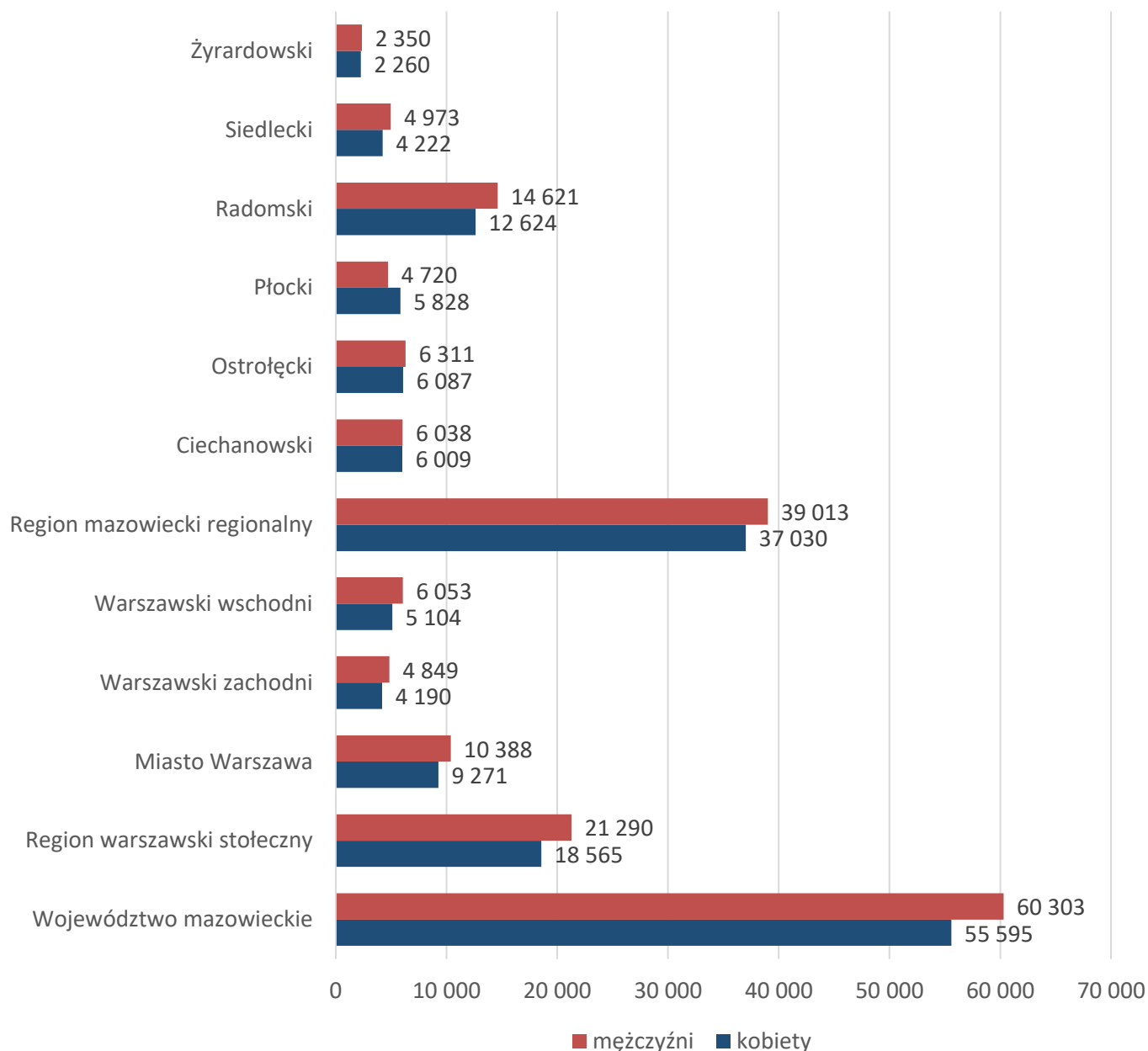
Wykres 2. Stopa bezrobocia wg województw (w %) – luty 2025



Wykres 3. Liczba osób bezrobotnych i stopa bezrobocia (w %) w podregionach województwa mazowieckiego



Wykres 4. Liczba osób bezrobotnych wg płci w podregionach województwa mazowieckiego

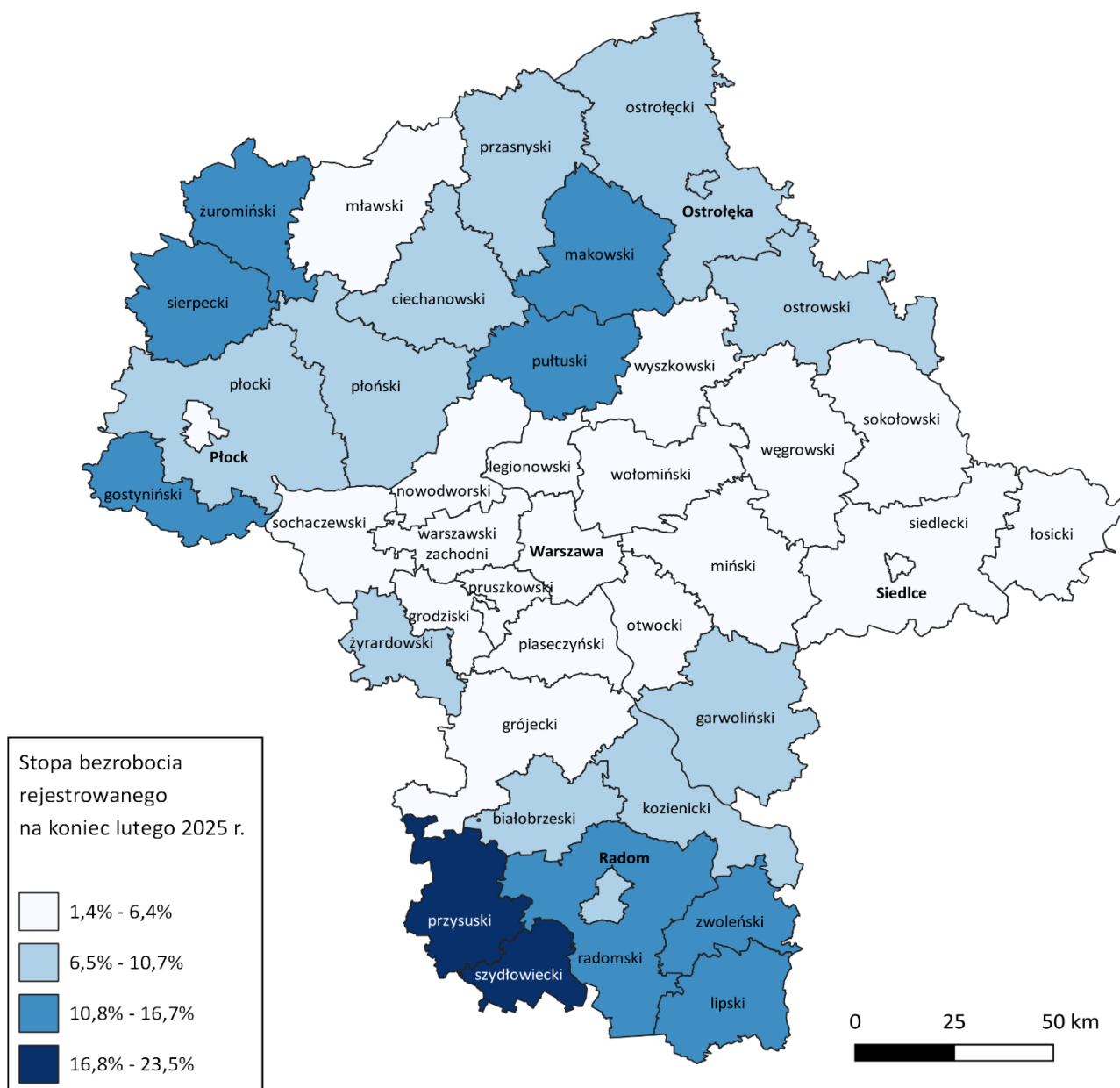


Sytuacja w powiatach

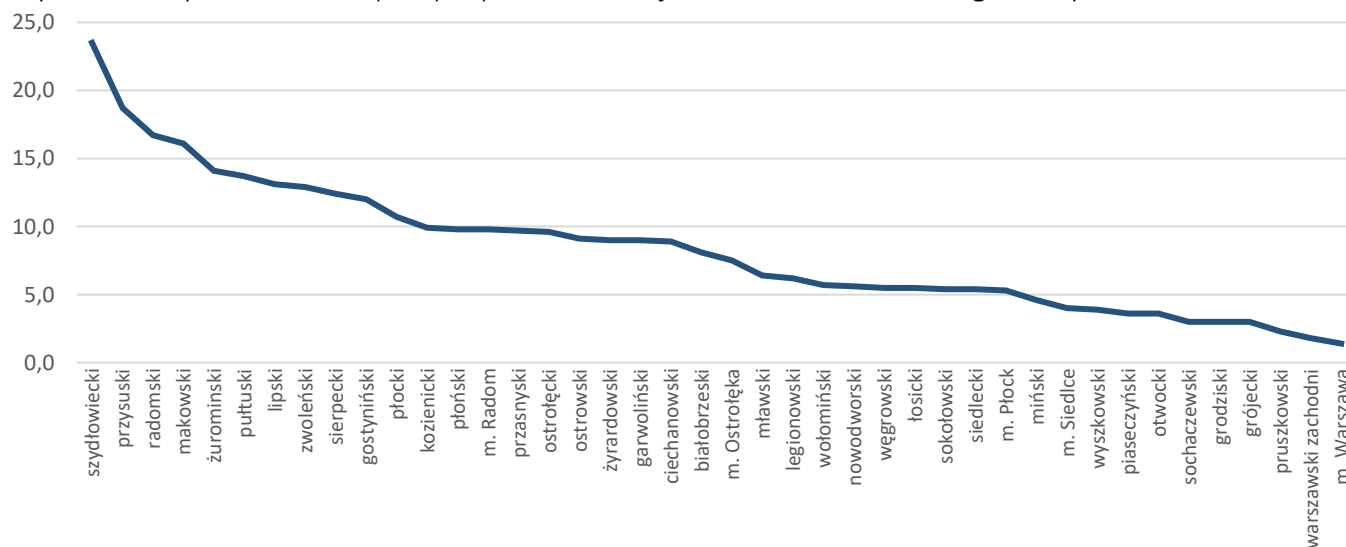
Na Mazowszu występuje duże terytorialne zróżnicowanie stopy bezrobocia, z najniższym udziałem osób bezrobotnych w Warszawie (1,4%) i prawie 17-krotnie wyższym w powiecie szydłowieckim (23,5%) w lutym br. Kolejne powiaty z najniższą stopą bezrobocia to: warszawski zachodni (1,8%) i pruszkowski (2,3%).

W porównaniu do poprzedniego miesiąca stopa bezrobocia wzrosła w 20 powiatach, spadła w 14 powiatach, a w 8 powiatach pozostała na niezmiennym poziomie.

Mapa 1. Stopa bezrobocia w powiatach województwa mazowieckiego



Wykres 5. Stopa bezrobocia (w %) w powiatach województwa mazowieckiego – luty 2025



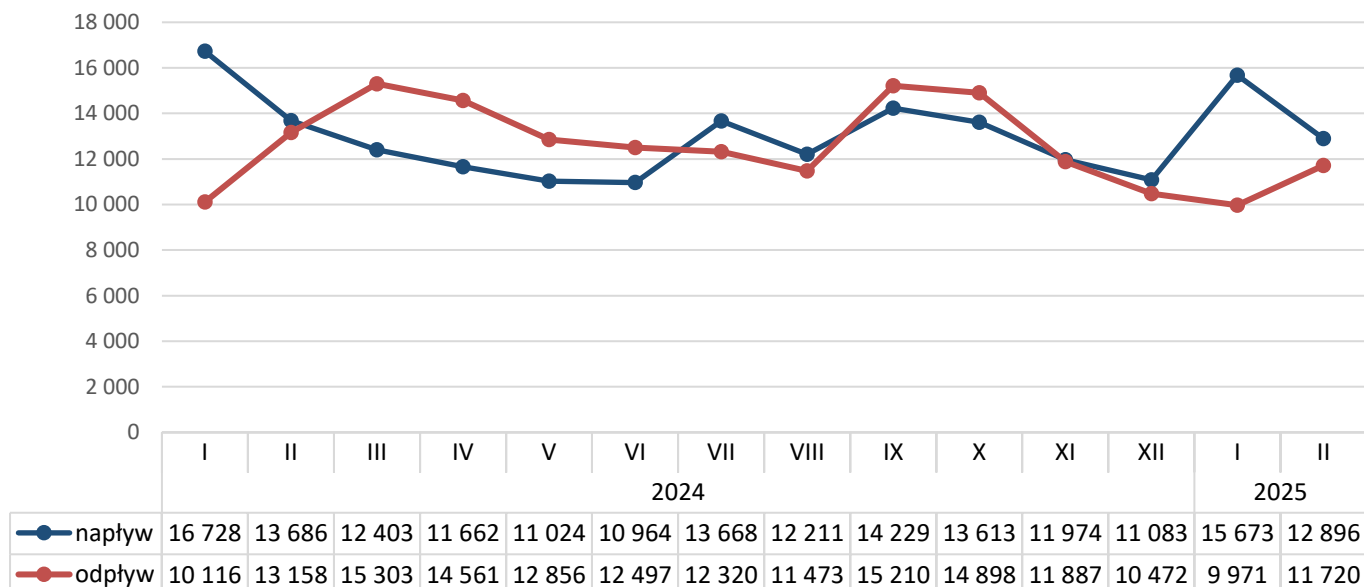
Napływ i odpływ osób bezrobotnych

W lutym napływ osób bezrobotnych był większy od odpływu. W urzędach pracy województwa mazowieckiego zarejestrowało się 12 896 osób bezrobotnych, tj. o 2 777 osób (o 17,7%) mniej, niż miesiąc wcześniej. Zmniejszyła się liczba osób bezrobotnych rejestrujących się po raz pierwszy o 10,2% oraz liczba osób rejestrujących się po raz kolejny o 20,0%.

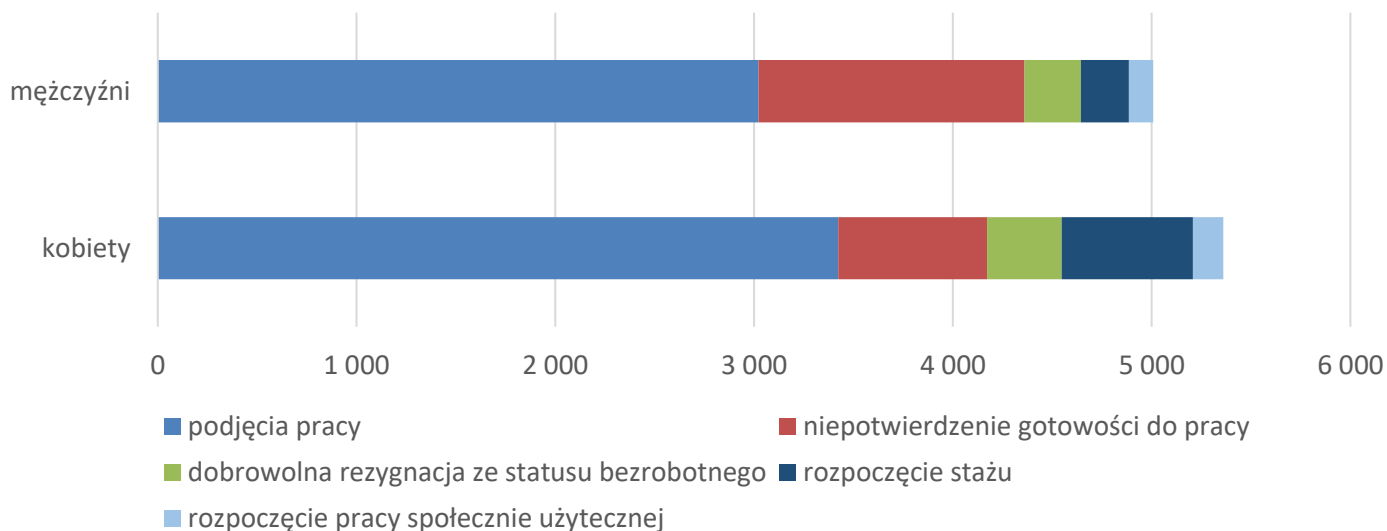
Z ewidencji wyłączono 11 720 osób, tj. o 17,5% więcej, niż w poprzednim miesiącu. Najwięcej wyrejestrowań z ewidencji dokonano z powodu:

- podjęcia pracy – 6 446 osób (55,0% odpływu z bezrobocia);
- niepotwierdzenie gotowości do pracy – 2 088 osób (17,8% odpływu z bezrobocia);
- rozpoczęcie stażu – 902 osoby (7,7% odpływu z bezrobocia);
- dobrowolna rezygnacja ze statusu bezrobotnego – 657 osób (5,6% odpływu z bezrobocia);
- rozpoczęcia pracy społecznie użytecznej – 275 osób (2,3% odpływu z bezrobocia).

Wykres 6. Napływ i odpływ osób bezrobotnych w województwie mazowieckim



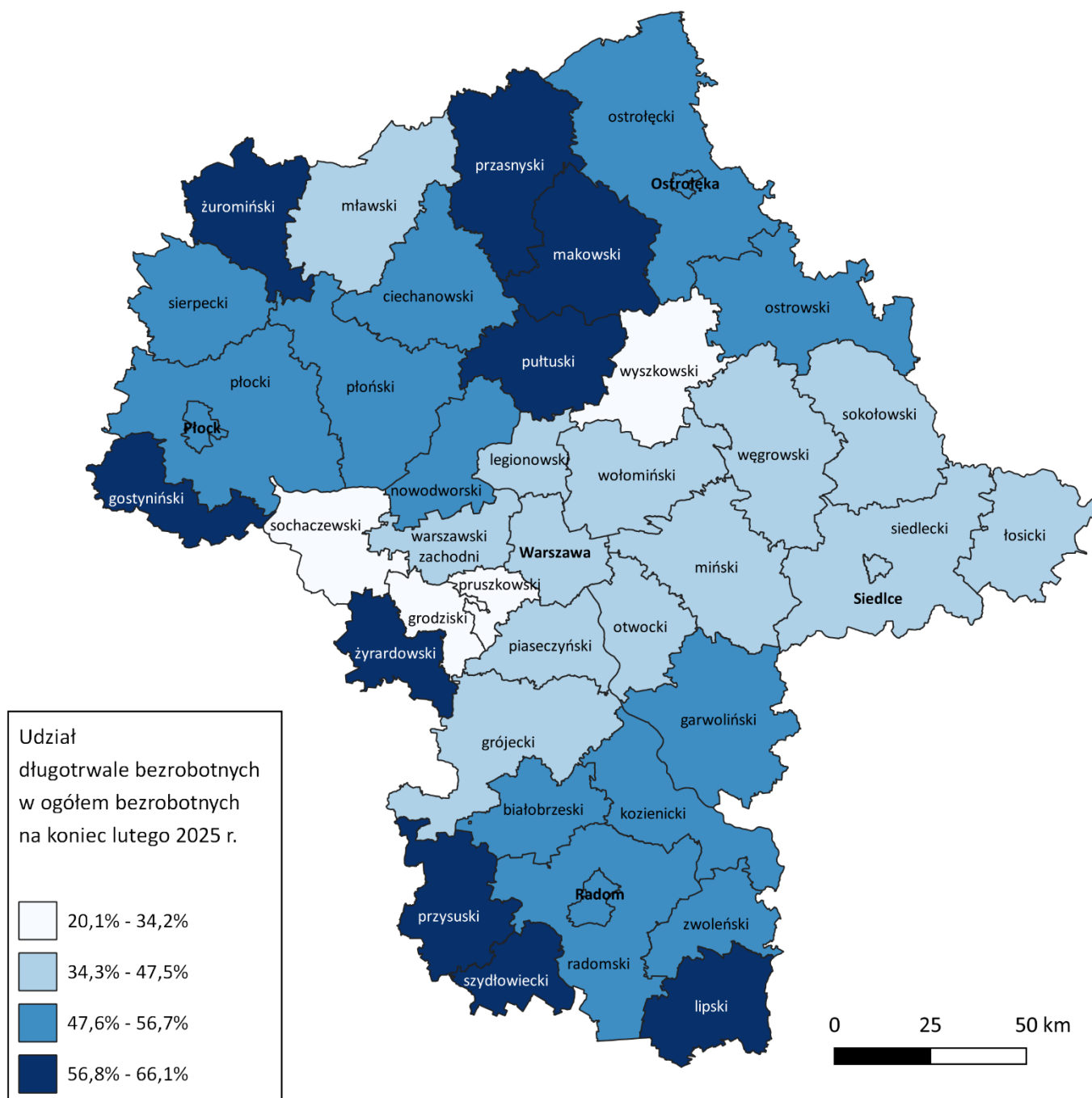
Wykres 7. Główne powody wyrejestrowania z ewidencji osób bezrobotnych w województwie mazowieckim



Osoby w szczególnej sytuacji na rynku pracy

Osoby znajdujące się w szczególnej sytuacji na rynku pracy stanowią 79,6% wszystkich bezrobotnych zarejestrowanych w województwie mazowieckim. Najczęściej są to osoby długotrwale bezrobotne (62,1%), osoby powyżej 50. roku życia (34,4%) oraz do 30. roku życia (28,0%). W porównaniu do poprzedniego miesiąca nie zmienił się udział bezrobotnych, którzy posiadają co najmniej jedno dziecko niepełnosprawne do 18. roku życia (0,3%), natomiast zmniejszył się udział bezrobotnych niepełnosprawnych o 1 pkt proc. (6,2%) w stosunku do poprzedniego miesiąca.

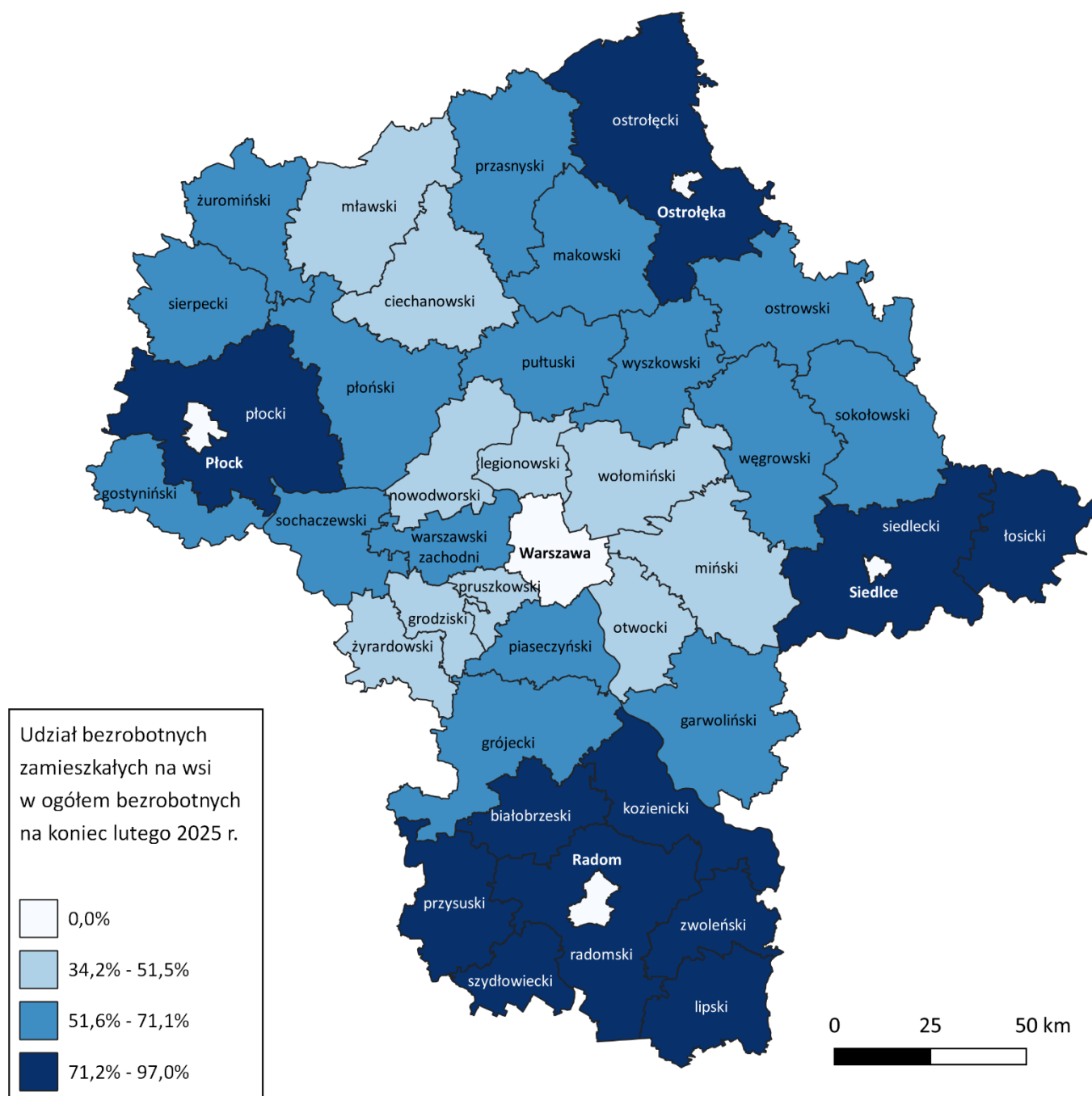
Mapa 2. Osoby długotrwale bezrobotne w powiatach województwa mazowieckiego



Bezrobocie na wsi

W lutym 2025 r. na wsi w województwie mazowieckim mieszkało 52 514 osób bezrobotnych, tj. 45,3% ogółu bezrobotnych, w tym 25 185 kobiet. W porównaniu do stycznia 2025 r. liczba bezrobotnych zamieszkałych na wsi zwiększyła się o 342 osoby, natomiast w stosunku do lutego 2024 r. zmniejszyła się o 1 250 osób, tj. o 2,3%. Bezrobotni zamieszkali na wsi przeważali w 29 powiatach a w 12 powiatach stanowili 70% i więcej. Poza miastami na prawach powiatu, udział bezrobotnych zamieszkałych na wsi w ogólnej liczbie bezrobotnych wynosi od 34,2% w powiecie otwockim do 97,0% w powiecie siedleckim.

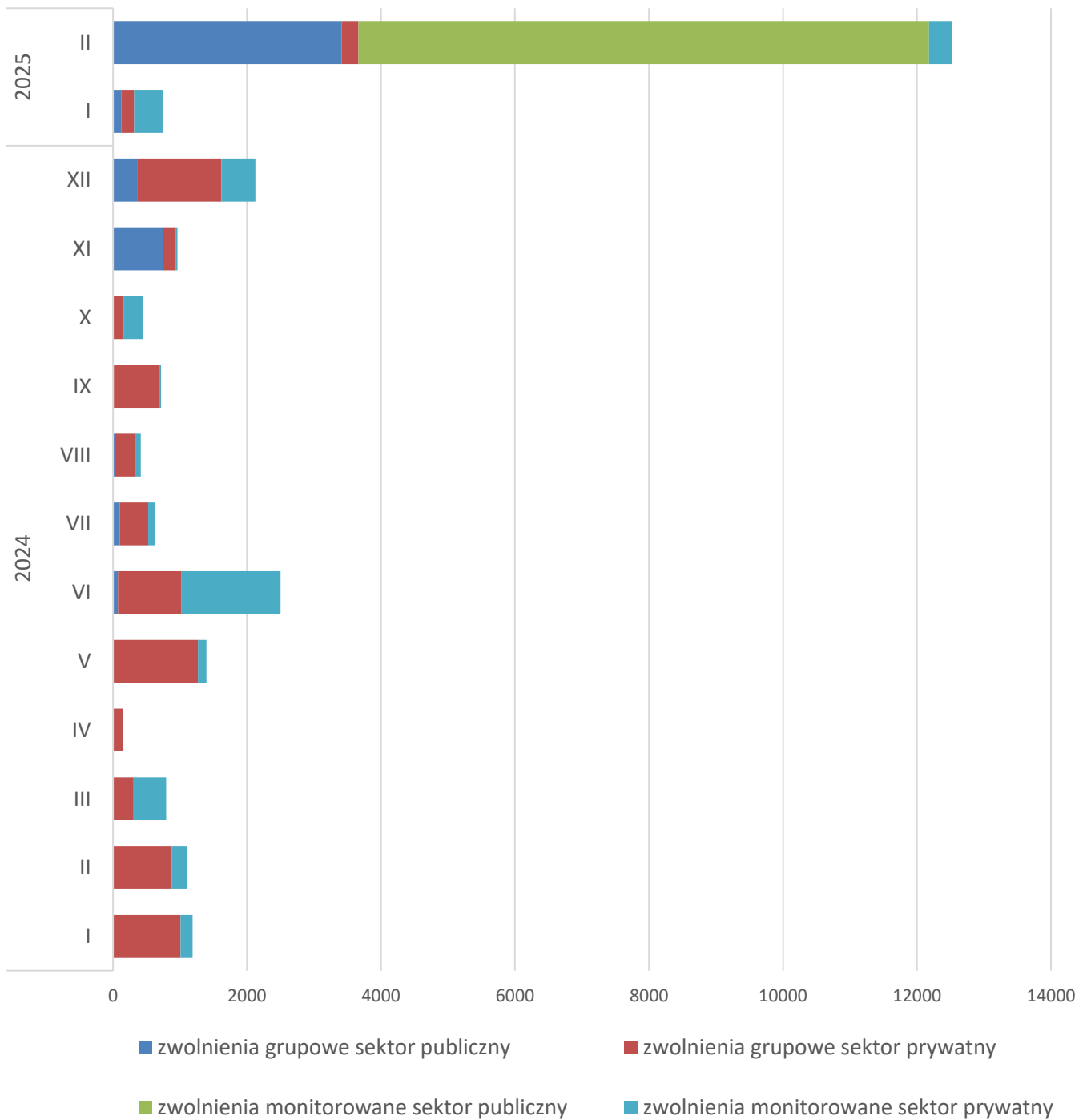
Mapa 3. Osoby bezrobotne zamieszkałe na wsi w województwie mazowieckim



Zwolnienia grupowe

W lutym 2025 r. 11 pracodawców zgłosiło zamiar zwolnienia 601 osób. Zwolnień dokonało 19 pracodawców, a redukcją zatrudnienia zostało objętych 3 662 osoby (o 3 349 osób więcej, niż w poprzednim miesiącu). Firmy, które dokonały najwięcej zwolnień pracowników w styczniu działają w branży transport i gospodarka magazynowa.

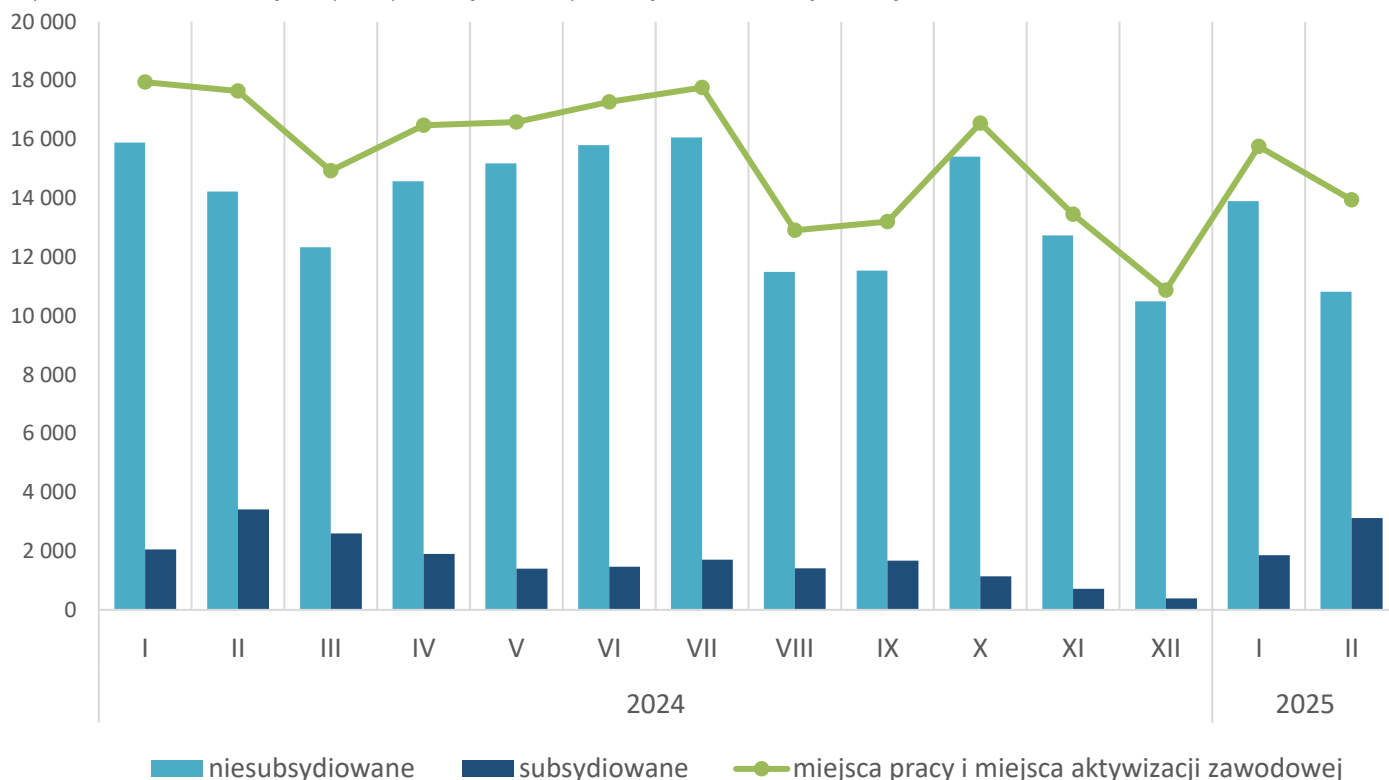
Wykres 8. Zwolnienia grupowe i monitorowane wg sektora w województwie mazowieckim



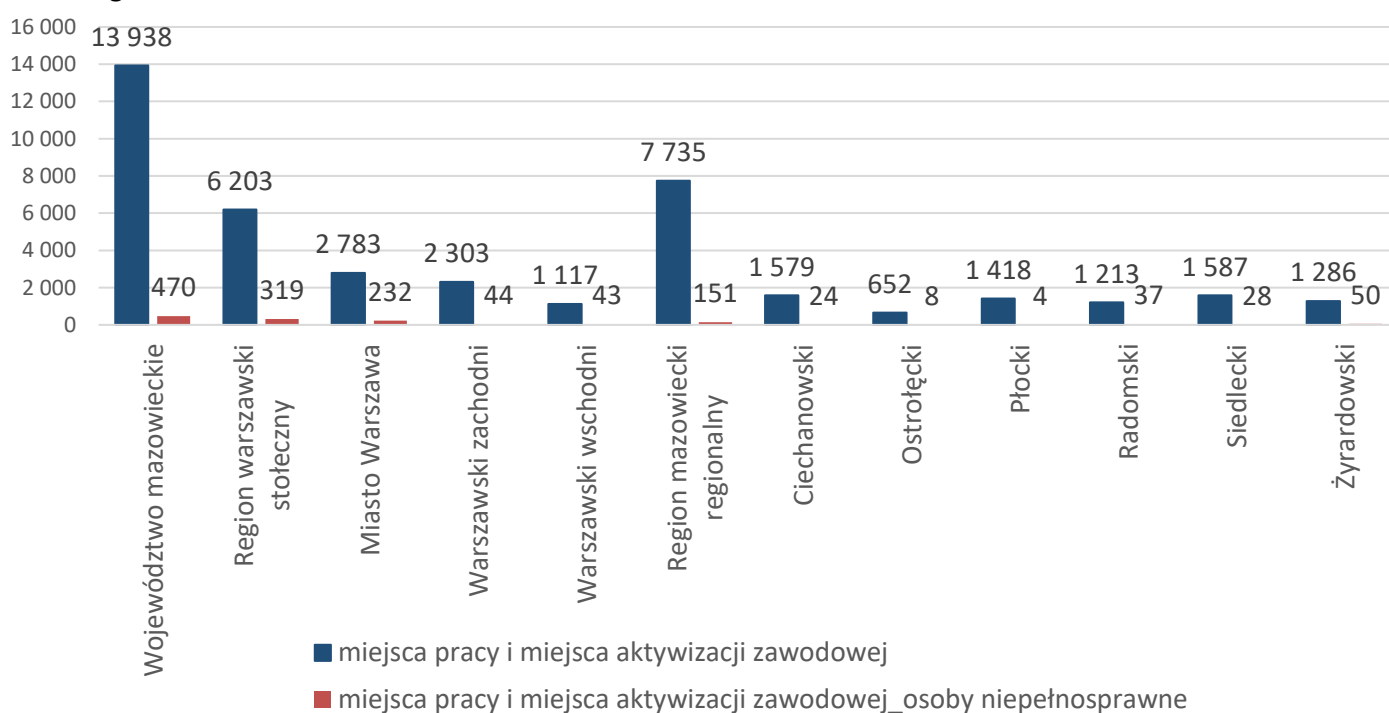
Wolne miejsca pracy i miejsca aktywizacji zawodowej

W lutym pracodawcy zgłosili do mazowieckich urzędów pracy 13 938 wolnych miejsc pracy i miejsc aktywizacji zawodowej, tj. o 1 822 (11,6%) miejsca mniej, niż w poprzednim miesiącu. Większość zgłoszonych miejsc pracy to oferty pracy niesubsydiowanej (10 821 miejsc; 77,6%). Miejsc pracy subsydiowanej było o 1 258 więcej, niż w poprzednim miesiącu.

Wykres 9. Wolne miejsca pracy i miejsca aktywizacji zawodowej w województwie mazowieckim

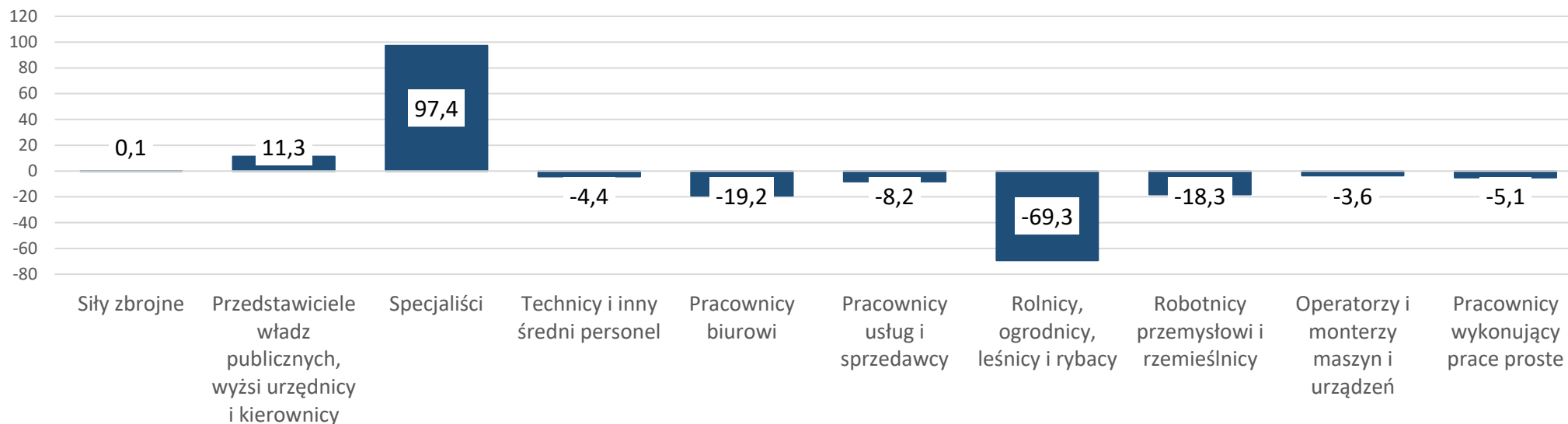


Wykres 10. Liczba wolnych miejsc pracy i miejsc aktywizacji zawodowej wg podregionów województwa mazowieckiego



Liczba pracujących na Mazowszu w przekroju zawodowym 2025 r.

Wykres 11. Przewidywane zmiany liczby pracujących w województwie mazowieckim (w tys. osób)



Wykres 12. Przewidywane zmiany liczby pracujących w województwie mazowieckim (w %)

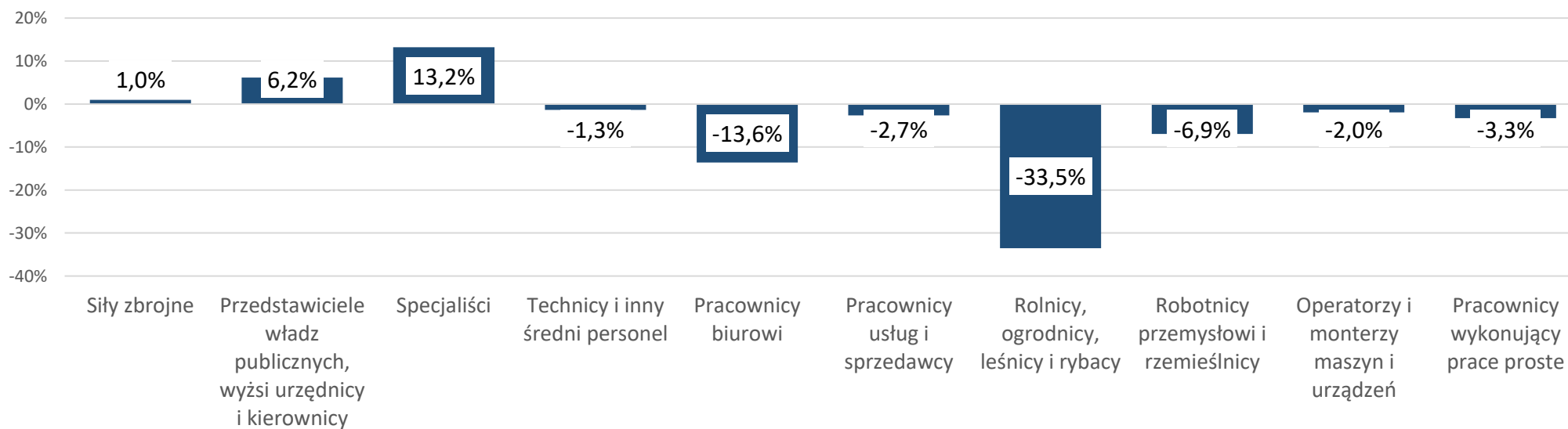


Tabela 1. Liczba osób bezrobotnych i stopa bezrobocia w województwie mazowieckim (w końcu miesiąca sprawozdawczego)

Miesiąc/rok	Liczba bezrobotnych ogółem	Wzrost/spadek w odniesieniu do poprzedniego miesiąca/roku	Stopa
2003	363 554	- 5 302	15,4
2004	352 946	- 10 608	14,7
2005	332 525	- 20 421	13,8
2006	285 612	- 46 913	11,8
2007	219 924	- 65 688	9,0
2008	178 028	- 41 896	7,3
2009	224 480	46 452	9,0
2010	238 341	13 861	9,7
2011	246 739	8 398	9,8
2012	271 927	25 188	10,8
2013	283 196	11 269	11,1
2014	249 777	- 33 419	9,8
2015	216 527	- 33 250	8,4
2016	188 910	- 27 617	7,0
2017	154 068	- 34 842	5,6
2018	136 545	- 17 523	4,9
2019	123 208	- 13 337	4,4
2020	146 375	23 167	5,4
2021	129 248	-17 127	4,7
2022	116 520	-12 728	4,3
2023	110 526	-5 994	4,0
2024			
styczeń	117 138	6 612	4,3
luty	117 666	528	4,3
marzec	114 766	-2 900	4,2
kwiecień	111 867	-2 899	4,1
maj	110 035	- 1 832	4,1
czerwiec	108 502	- 1 533	4,0
lipiec	109 850	1 348	4,1
sierpień	110 588	738	4,1
wrzesień	109 607	-981	4,0
październik	108 322	-1 285	4,0
listopad	108 409	87	4,0
grudzień	109 020	611	4,0
2025			
styczeń	114 722	5 702	4,2
luty	115 898	1 176	4,2

Tabela 2. Struktura osób bezrobotnych w województwie mazowieckim (stan na koniec miesiąca/roku)

	Luty 2024 r.	udział %	Styczeń 2025 r.	udział %	Luty 2025 r.	udział %
Osoby bezrobotne ogółem	117 666	100,0	114 722	100,0	115 898	100,0
Kobiety	57 379	48,8	55 257	48,2	55 595	48,0
Mężczyźni	60 287	51,2	59 465	51,8	60 303	52,0
ponadto:						
Poprzednio pracujący	100 742	85,6	98 496	85,9	99 746	86,1
Dotychczas nie pracujący	16 924	14,4	16 226	14,1	16 152	13,9
Zamieszkali na wsi	53 764	45,7	52 172	45,5	52 514	45,3
Z prawem do zasiłku	17 949	15,3	18 087	15,8	18 208	15,7
Zwolnieni z przyczyn zakładu pracy	5 161	4,4	5 437	4,7	5 417	4,7
Osoby w okresie do 12 miesięcy od dnia ukończenia nauki	3 946	3,4	3 975	3,4	3 991	3,4
Cudzoziemcy	3 167	2,7	2 666	2,3	2 756	2,4

Tabela 3. Liczba osób będących w szczególnej sytuacji na rynku pracy w województwie mazowieckim (w końcu miesiąca sprawozdawczego)

rok/miesiąc	Osoby bezrobotne ogółem	Osoby w szczególnej sytuacji na rynku pracy ogółem	do 30 roku życia	do 25 roku życia	długotrwale bezrobotne	powyżej 50 roku życia	korzystające ze świadczeń z pomocy społecznej	posiadające co najmniej jedno dziecko do 6 roku życia	posiadające co najmniej jedno dziecko niepełnosprawne do 18 roku życia	niepełnosprawne
2024										
styczeń	117 138	93 755	26 539	13 759	58 575	31 700	513	16 020	271	6 776
luty	117 666	94 051	26 802	13 895	58 422	31 654	663	15 996	275	6 819
marzec	114 766	91 697	25 635	13 094	57 411	30 976	519	15 699	269	6 609
kwiecień	111 867	89 378	24 629	12 335	56 300	30 306	576	15 359	269	6 516
maj	110 035	88 096	24 158	12 203	55 869	29 929	590	15 034	262	6 418
czerwiec	108 502	87 016	23 799	12 048	55 230	29 636	568	14 871	257	6 394
lipiec	109 850	87 490	23 873	12 061	55 043	29 883	543	14 996	264	6 432
sierpień	110 588	88 230	24 448	12 392	55 280	29 854	560	15 013	256	6 515
wrzesień	109 607	88 029	24 954	12 955	55 037	29 558	590	14 641	244	6 554
październik	108 322	86 942	24 199	12 672	54 787	29 570	594	14 321	254	5 451
listopad	108 409	87 167	24 064	12 585	55 003	29 925	631	14 159	262	5 537
grudzień	109 020	87 752	23 796	12 394	55 701	30 536	748	13 996	258	5 540
2025										
styczeń	114 722	91 806	25 526	13 438	57 412	31 603	664	14 550	280	5 778
luty	115 898	92 261	25 842	13 574	57 297	31 706	786	14 612	282	5 714

Tabela 4. Liczba wolnych miejsc pracy i miejsc aktywizacji zawodowej w województwie mazowieckim

	I-II 2024	Udział %	I-II 2025	Udział %
Ogółem wolne miejsca pracy i miejsca aktywizacji zawodowej (w końcu miesiąca sprawozdawczego)	35 583	100	29 698	100
subsydiowane	5 465	15,4	4 976	16,8
niesubsydiowane	30 118	84,6	24 722	83,2
z sektora publicznego	5 961	16,8	3 475	11,7
sezonowe	9 696	27,2	8 249	27,8
dla osób niepełnosprawnych	688	1,9	1 084	3,7

Tabela 5. Liczba osób bezrobotnych objętych aktywnymi formami przeciwdziałania bezrobociu w województwie mazowieckim

Liczba osób bezrobotnych objętych aktywnymi formami przeciwdziałania bezrobociu w województwie mazowieckim (w końcu miesiąca sprawozdawczego)	ogółem	kobiety
Prace interwencyjne	2 353	1 572
Roboty publiczne	688	501
Szkolenie	109	20
w tym w ramach bonu szkoleniowego	11	2
Staż	2 248	1 653
w tym w ramach bonu stażowego	0	0
Przygotowanie zawodowe dorosłych	8	0
Prace społecznie użyteczne	356	200
w tym w ramach PAI	0	0
Świadczenie aktywizacyjne	0	0
Grant na telepracę	0	0
Refundacja składek	0	0
Dofinansowanie wynagrodzenia za zatrudnienie skierowanego bezrobotnego powyżej 50 roku życia	222	99
w tym powyżej 60 roku życia	49	1