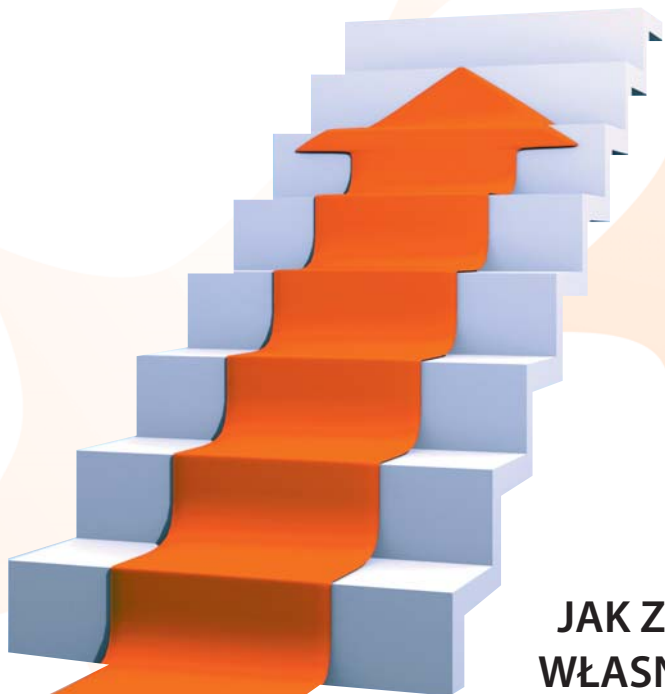


WOJEWÓDZKI URZĄD PRACY W WARSZAWIE
FILIA W OSTROŁĘCE

DROGOWSKAZ NA BIZNES



JAK ZAŁOŻYĆ WŁASNĄ FIRME

*Przewodnik po Działaniu 6.2
„Wsparcie oraz promocja przedsiębiorczości
i samozatrudnienia” Programu Operacyjnego Kapitał Ludzki*

Publikacja Wojewódzkiego Urzędu Pracy w Warszawie
Filia w Ostrołęce
ul. Poznańska 17
07- 410 Ostrołęka

Opracowanie:

Zespół do Spraw Projektów i Promocji EFS

Projekt graficzny:

Urszula Rostonek

Skład i łamanie:

Urszula Rostonek

Zdjęcia:

Tomasz Lendo

Publikacja nie jest przeznaczona do sprzedaży

ISBN 978-83-62188-00-0

Druk:

AG POLIGRAFIA
tel.: 509 090 801, www.agpoligrafia.com.pl
Andrzej Ganczewski
tel. 22 789 26 09, kom 509 090 801
e-mail ag@agpoligrafia.com.pl

Spis treści

Na dobry początek	2
Czym jest program, priorytet i działanie	3
5 „złotych” pytań	4
5 kroków do uczestnictwa w projekcie	5
Pieniądze to nie wszystko	7
Zobowiązania uczestnika projektu	9
Dobre praktyki	10
Fundusze nie finansują wszystkiego	18
Kto pyta nie błądzi	20
Co jeszcze warto wiedzieć	22
Eurośłowniczek	24
Przydatne adresy i telefony	27



Na DOBRY początek



Dla tych z Państwa, którzy po raz pierwszy spotykają się z możliwością pozyskania środków na rozpoczęcie własnej działalności gospodarczej przedstawiamy procedurę wdrażania Działania 6.2 Programu Operacyjnego Kapitał Ludzki w naszym urzędzie.

Coraz więcej osób chce założyć własną firmę. Większość z nich jednak boryka się z brakiem pieniędzy na maszyny, sprzęt czy materiały. Choć w gospodarce wolnorynkowej tego typu projekty należą do ryzykownych, programy unijne pozwalają, by choć część środków mogła wspomóc nowych przedsiębiorców. W tej publikacji chcemy pokazać przyszłemu przedsiębiorcy na jaką pomoc może liczyć z naszej strony, jeśli zdecyduje się rozpocząć własny biznes poprzez uczestnictwo w projektach realizowanych przez ostrołęcką Filię WUP.

Programy operacyjne oferują szerokie możliwości finansowania zarówno dla firm, które dopiero raczkują w biznesowym świecie jak i firm z ugruntowaną pozycją rynkową. Uniwersalność funduszy przejawia się też w tym, iż kierowane są do przedsiębiorstw o różnorodnym profilu działalności. Niewątpliwie jednak działanie 6.2 Programu Operacyjnego Kapitał Ludzki to atrakcyjna inicjatywa dla tych, którzy marzą o pracy „na swoim”, jednak nie mają na to wystarczających środków.

Z pomocą przychodzą im fundusze unijne stanowiące dźwignię, która wzmocni pozycję rynkową powstającej firmy. Dlatego szkolenia przygotowujące uczestników do założenia własnej działalności gospodarczej połączone z dotacją inwestycyjną są jednym z najpopularniejszych działań realizowanych w Programie Operacyjnym Kapitał Ludzki.

Pewnie każdy miał kiedyś pomysł na biznes. Wystarczy zidentyfikować rynkową lukę i stworzyć firmę, która tę lukę zapełni. Jednak kredyt na start i odsetki we wstępnej fazie rozwoju, mogą pogrzebać nawet najlepszy pomysł. Dlatego wspieramy kreatywnych, odważnych i pomysłowych ludzi. Nie mogło więc zabraknąć w publikacji miejsca na pokazanie ciekawych pomysłów młodych przedsiębiorców.

Dzięki ich kreatywnej postawie oraz inicjatywie wielu ludzi dążących do samozatrudnienia wspólnie tworzymy nowe miejsca pracy.

*Marian Krupiński
Dyrektor Filii WUP w Ostrołęce*

Czym jest program, priorytet i działanie czyli co o funduszach unijnych należy wiedzieć

Program Operacyjny Kapitał Ludzki jest jednym z sześciu programów operacyjnych stanowiących instrumenty Narodowej Strategii Spójności na lata 2007-2013, za pomocą którego dotacje unijne oddziałują na polski rynek pracy, przyczyniając się do wzrostu zatrudnienia i spójności społecznej.

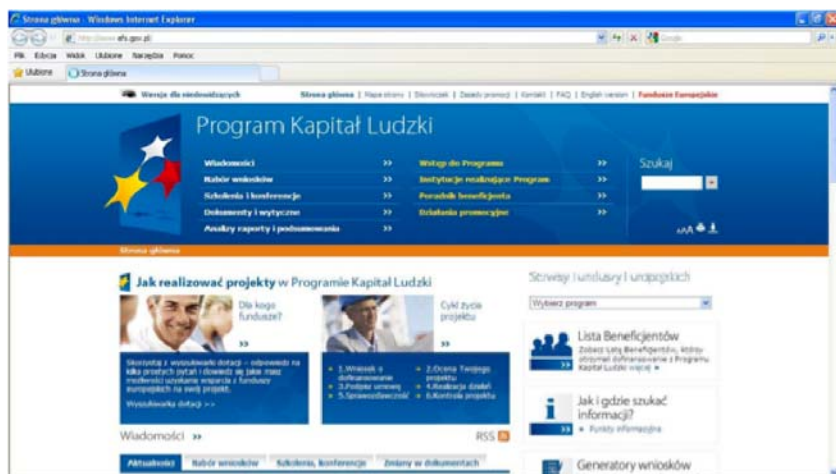
Działanie 6.2 „Wsparcie oraz promocja przedsiębiorczości i samozatrudnienia” stanowi integralną część Programu Operacyjnego Kapitał Ludzki finansowanego ze środków Europejskiego Funduszu Społecznego.

Celem wsparcia realizowanego w ramach Działania 6.2 PO KL jest promowanie postaw kreatywnych i przedsiębiorczych oraz wspieranie rozwiązań i inicjatyw służących tworzeniu nowych miejsc pracy w obszarze przedsiębiorczości i samozatrudnienia.

Projektem nazywamy przedsięwzięcie realizowane w ramach programu operacyjnego na podstawie umowy o dofinansowanie. Instytucja składająca wniosek o dofinansowanie i realizująca projekt nazywana jest Beneficjentem, natomiast osoby bezpośrednio korzystające z pomocy (np. w formie dotacji) to Uczestnicy projektu. Należy pamiętać, że w tym Działaniu osoby chcące założyć działalność nie składają wniosku. To WUP otrzymuje dotację i realizuje projekt.

Niniejsza broszura pokazuje w jaki sposób pieniądze trafiają od WUP (Beneficjenta) do osób zakładających działalność gospodarczą (Uczestników Projektu).

Instytucją odpowiedzialną za wdrażanie Działania 6.2 w Województwie Mazowieckim jest Mazowiecka Jednostka Wdrażania Programów Unijnych.



5 „złoty” pytań

Ile można otrzymać?

W ramach projektu możesz otrzymać do 40 000 złotych bezzwrotnej dotacji na start firmy. Jednak nie oznacza to, że zawsze będzie to maksymalna kwota. To instytucja realizująca projekt określa ostatecznie wysokość wsparcia dla uczestników.

Możesz liczyć również na tzw. wsparcie pomostowe (w wysokości nie większej niż minimalne wynagrodzenie), wypłacaną co miesiąc przez 6–12 pierwszych miesięcy działalności. Generalnie taka suma dotacji nie wystarczy na otwarcie własnej firmy, ale znacznie zmniejsza sumę środków, które musimy wyłożyć z własnej kieszeni bądź z kredytu bankowego.

Dla kogo? (grupy docelowe)

Jednym z ważniejszych kryteriów skorzystania z tego programu pomocowego jest nieprowadzenie działalności gospodarczej w ciągu ostatnich 12 miesięcy licząc od dnia przystąpienia do projektu (czyli podpisania umowy).



Należy uważnie czytać opisy realizowanych projektów.

Należy uważnie czytać opisy realizowanych projektów, z których wynika między innymi, czy kwalifikujesz się do udziału. Po szczególne projekty w ramach Działania 6.2 mogą być bowiem skierowane np. do osób, które nie ukończyły 25 roku życia, kobiet lub osób powyżej 45 roku życia.

Gdzie szukać informacji?

Więcej informacji otrzymasz kontaktując się z Wojewódzkim Urzędem Pracy. To nie oznacza, że musisz być osobą bezrobotną, aby otrzymać dotację. Tradycyjnie informacje o rozpoczęciu projektu są ogłaszane w prasie lokalnej, radio i lokalnych portalach internetowych. Warto również poszukać informacji na stronach internetowych www.wup.mazowsze.pl, www.efs.gov.pl

Co jest ważne?

W ramach tego programu pomocowego dotacja jest w części (80%) wypłacana „z góry” tzn. najpierw otrzymujesz pieniądze na konto, później dokonujesz zakupów a następnie rozliczasz środki i otrzymujesz pozostałe 20% dotacji.

O czym należy pamiętać?

Musisz pamiętać, że przystąpienie do projektu nie oznacza natychmiastowego otrzymania pieniędzy! W ramach tego projektu pierwszym etapem jest cykl szkoleń z zakresu prowadzenia działalności gospodarczej. Dzięki szkoleniom łatwiej przygotować biznesplan, który jest niezbędny do otrzymania dotacji.



Musisz pamiętać, że przystąpienie do projektu nie oznacza natychmiastowego otrzymania pieniędzy!

5 kroków do uczestnictwa w projekcie

Krok pierwszy – informacja

Zanim zarejestrujesz działalność gospodarczą warto rozejrzeć się za możliwościami pozyskania dotacji na założenie działalności gospodarczej. Możliwości jest sporo. Może to być m.in. dotacja z powiatowego urzędu pracy, dotacja z działania 6.2 PO KL, dotacja z PFRON-u. Do zalet projektów WUP należy wysokość potencjalnego dofinansowania. Kwota na jaką może liczyć przyszły przedsiębiorca jest ponad dwa razy wyższa niż ta jaką oferuje PUP. Jednak projekt jest rozciągnięty w czasie. Na stworzenie źródła utrzymania dla siebie i bliskich uczestnicy projektu z reguły muszą czekać kilka miesięcy.

Krok drugi – spotkanie informacyjne

Przed rozpoczęciem właściwej rekrutacji do projektu zazwyczaj organizujemy spotkania informacyjne, na których omawiane są założenia projektu. To odpowiedni moment, by zadać nurtujące pytania oraz rozwiązać wszelkie wątpliwości związane z możliwością uczestnictwa w projekcie. Dla każdego projektu istnieją **odrębne kryteria preferujące niektóre grupy społeczne**. Wynika to z polityki zatrudnieniowej państwa, skupionej na wsparciu grup doświadczających trudności z wejściem na rynek pracy i utrzymaniem się na nim. Jeżeli zdamy sobie sprawę, że nie wpisujemy się w którykolwiek z nich, trzeba poszukać innego źródła finansowania inwestycji.

Krok trzeci – złożenie dokumentów

Podczas spotkań informacyjnych wydawane są formularze zgłoszeniowe, które należy wypełnić i złożyć razem z deklaracją uczestnictwa w projekcie, kserokopią dowodu osobistego oraz innymi wymaganymi dokumentami.



Wypełnienie formularza to nie tylko podanie danych teleadresowych, ale również zwięzła informacja o planach dotyczących własnej działalności.



Weryfikacja podanych w nich informacji jest pierwszym etapem rekrutacji do projektu.

Krok czwarty – rozmowa kwalifikacyjna

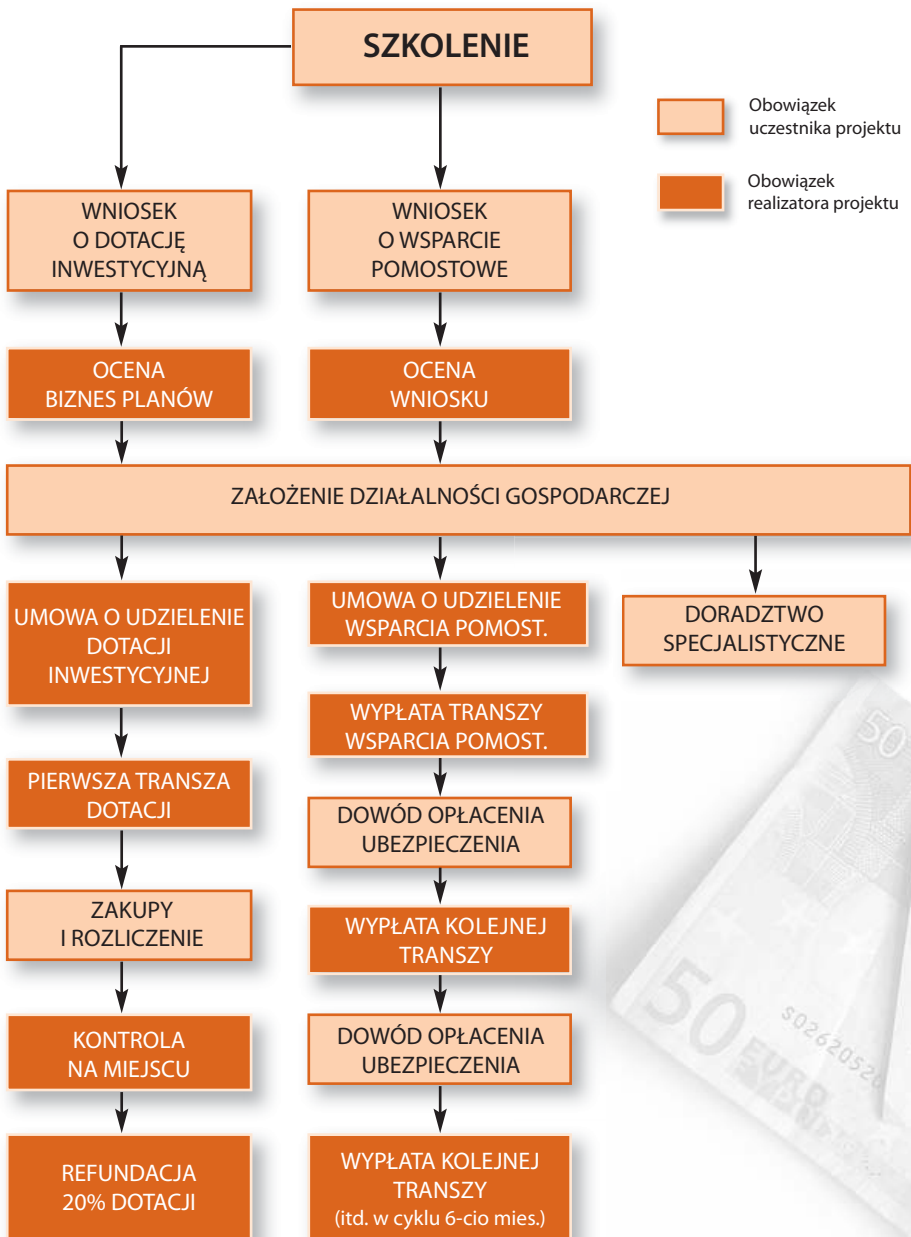
Jest to kluczowy element rekrutacji, gdyż to na tym etapie zostanie stwierdzone, czy nasz pomysł na własną działalność ma szansę powodzenia. Spotkanie przypomina rozmowę o pracę. Zwykle bierze w nim udział doradca zawodowy, który ocenia predyspozycje kandydata do prowadzenia własnego biznesu. Na rozmowie kandydat musi przedstawić swój pomysł na biznes i przekonać, że jest on dobrze przemyślany. Warto podkreślić również, że wymagania odnośnie beneficjenta dostosowane są do sytuacji na rynku pracy.

Krok piąty – podpisanie deklaracji i umowy o wsparcie szkoleniowo-doradcze

Umowa jest zobowiązaniem obu stron, jednak **nie jest gwarancją otrzymania dotacji**. Zawarcie umowy oznacza, że uczestnikowi projektu zostaną umożliwione określone formy wsparcia, jednak pod pewnymi warunkami. Nieobecność na zajęciach, zły biznesplan lub zarejestrowanie działalności innej od deklarowanej mogą spowodować wykluczenie z projektu, czego skutkiem będzie brak wsparcia finansowego lub wręcz konieczność zwrócenia otrzymanych już dotacji.

Przebieg projektu

(wg procedury obowiązującej od 2010r.)



Pieniądze to nie wszystko

czyli jak przebiega projekt

Etap szkoleniowy

Przed rozpoczęciem szkolenia z uczestnikami projektu zawierana jest *Umowa o udzielenie wsparcia szkoleniowego*. Zakres tematyczny szkolenia obejmuje zagadnienia merytoryczne podstaw przedsiębiorczości istotne dla przyszłego właściciela firmy oraz zajęcia, które przygotowują uczestnika szkolenia do samodzielnego przygotowania biznes planu oraz wniosku o udzielenie jednorazowej dotacji inwestycyjnej. Szkolenie zaliczane jest na podstawie frekwencji i wyników testu kończącego.



Wniosek o jednorazową dotację inwestycyjną i ocena biznesplanów

Po zakończeniu szkolenia uczestnicy składają wniosek o jednorazową dotację inwestycyjną wraz z wymaganymi załącznikami, w tym biznesplanem oraz harmonogramem rzeczowo-finansowym. Wnioski wraz z załącznikami są oceniane przez Komisję Oceny Wniosków (KOW) zgodnie z regulaminem dostępnym dla uczestników projektu. Każdy wniosek jest oceniany niezależnie przez dwie osoby a oceną końcową jest średnia obu ocen. Od negatywnej oceny i decyzji o odmowie udzielenia dotacji przysługuje odwołanie w procedurze przewidzianej w Regulaminie KOW.

Umowa o udzielenie dotacji i rejestracja działalności

Do wniosku o udzielenie jednorazowej dotacji inwestycyjnej dołączane jest oświadczenie o zarejestrowaniu działalności w ciągu 10 dni od otrzymania informacji o pozytywnej ocenie biznesplanu. Po pozytywnej ocenie biznesplanu i dostarczeniu dokumentów o zarejestrowaniu działalności gospodarczej podpisywana jest umowa o udzielenie jednorazowej dotacji inwestycyjnej. Dokumentem dołączanym do umowy jest zabezpieczenie zwrotu otrzymanego wsparcia w przypadku niedotrzymania warunków umowy w formie weksla awalowanego wraz z deklaracją wekslową (podpisanych przez uczestnika, poręczyciela i ich współmałżonków, którzy muszą wyrazić zgodę na zaciągnięcie zobowiązania). Drugą, alternatywną, formą zabezpieczenia jest akt notarialny zawierający zapis o dobrowolnym poddaniu się egzekucji.

Pierwsza transza dotacji

Wypłacana jest na wyodrębniony rachunek bankowy (rachunek zarejestrowanej firmy) wskazany w umowie. Należy ją wydatkować w ciągu 3 miesięcy od podpisania umowy, jednak w uzasadnionych przypadkach termin ten może zostać wydłużony. Trzeba pamiętać, że *Rozporządzenie Ministra Finansów z dnia 10 kwietnia 2009 r. w sprawie zaniechania podatku dochodowego od osób fizycznych i osób prawnych od niektórych dochodów (przychodów)* (Dz. U. Nr 62, poz. 509) stanowi podstawę do zwolnienia uczestników projektu w ramach Działania 6.2 PO KL z podatku dochodowego **od otrzymanej kwoty dotacji**.

Doradztwo specjalistyczne

Po założeniu działalności można liczyć również na pomoc doradczą w okresie do minimum 6 miesięcy od momentu rozpoczęcia działalności. Doradztwo indywidualne prowadzone jest na zasadzie bezpośredniego kontaktu ze zgłaszającymi swoje problemy przedsiębiorcami jak również w formie dojazdu, telefonicznie lub za pomocą poczty elektronicznej i obejmuje swoim zakresem interpretację przepisów prawnych czy problemy związane z obsługą księgową firmy i sprawozdawczością finansową.

Wniosek o przyznanie wsparcia pomostowego

Wsparcie pomostowe jest wypłacane na podstawie wniosku złożonego przez uczestnika projektu. Comiesięczne transze w wysokości nie większej niż minimalne wynagrodzenie są wypłacane pod warunkiem dostarczenia do Biura Projektu kserokopii dowodu opłacenia obowiązkowych składek ubezpieczeniowych.

Rozliczenie i kontrola

Właściwe wydatkowanie środków z dotacji weryfikowane będzie podczas kontroli w siedzibie firmy uczestnika projektu oraz miejscu jej prowadzenia.

Podczas kontroli przeprowadzana jest weryfikacja dokumentacji pod kątem dokonanych zakupów i weryfikacja pod kątem zgodności z biznes planem złożonym jako załącznik do wniosku na otrzymanie wsparcia finansowego (miejsce prowadzenia, działalności/siedziba, przedmiot/zakres prowadzonej działalności, osiągnięte przychody/zrealizowane usługi w aspekcie zgodności z biznes planem).

Uczestnicy projektu, którzy brali udział w części szkoleniowej, założyli działalność gospodarczą jednak z jakichś powodów nie otrzymali dotacji inwestycyjnej nie podlegają kontroli.

Refundacja pozostałych 20% jednorazowej dotacji inwestycyjnej

Uczestnik projektu ma obowiązek rozliczyć udzielone wsparcie finansowe, dlatego II transza wypłacana jest jako refundacja poniesionych wydatków związanych z uruchomieniem działalności gospodarczej. Oznacza to, że należy zaangażować własne środki, które zostaną zwrócone po ostatecznym rozliczeniu wszystkich poniesionych wydatków (do wysokości przyznanej dotacji).

UWAGA:

Pomoc udzielana uczestnikom projektu od momentu zarejestrowania przez nich działalności gospodarczej stanowi pomoc publiczną i jest udzielana zgodnie z zasadą de minimis.

W związku z tym podmiot udzielający pomocy publicznej ma obowiązek wydania beneficjentowi pomocy (uczestnikowi projektu) zaświadczenia o udzielonej pomocy de minimis.

Obowiązki uczestnika projektu

który otrzymał dofinansowanie na założenie działalności gospodarczej

- Obowiązek utrzymania działalności gospodarczej przez okres nie krótszy niż 12 miesięcy od dnia rozpoczęcia działalności gospodarczej, pod rygorem dokonania zwrotu otrzymanych środków wraz z odsetkami.
- Obowiązek składania dokumentów poświadczających prowadzenie działalności gospodarczej i innych w terminach określonych przez WUP w Umowie o udzielenie jednorazowej dotacji na rozwój przedsiębiorczości.
- Obowiązek poddania się kontroli prowadzonej przez pracowników Wojewódzkiego Urzędu Pracy.
- Obowiązek udziału w ankietowaniu i raportowaniu zgodnie z wymogami nałożonymi przez Wojewódzki Urząd Pracy.
- Obowiązek dostosowania się do wszystkich zaleceń i wymogów zawartych w Umowie o udzielenie jednorazowej dotacji na rozwój przedsiębiorczości, lub przekazanych uczestnikowi projektu pisemnie lub ustnie podczas szkoleń i spotkań.





Dobre praktyki

W tej branży trzeba być wszechstronnym

Jeszcze kilka lat temu nie spodziewałem się, że będę miał własny warsztat samochodowy. Owszem, lubiłem robić drobne naprawy, ale było to raczej hobby a nie pomysł na własną działalność.

Gdy za granicą pracowałem w warsztacie blacharskim doszedłem do wniosku, że to jest właśnie to, co chciałem w życiu robić. Już wtedy zacząłem odkładać pieniądze na start swojej firmy, a nawet przywiozłem ze sobą nowoczesne narzędzia, pierwsze do mającego wkrótce powstać warsztatu.

O projekcie dowiedziałem się od znajomego i postanowiłem spróbować. Udało się i dzięki temu mogę oferować usługi na wysokim poziomie. Dziś by osiągnąć sukces w tej branży trzeba być wszechstronnym. Dzięki dodatkowym pieniądzązom z dotacji oferuję pełen zakres usług – od lakiernictwa, poprzez mechanikę aż po usługi kosmetyczne na zewnątrz i wewnątrz pojazdów. Bez możliwości udziału w projekcie nie miałbym takiego startu.

Jarosław Oleński
autonaprawa



Dobre praktyki

Na początku wszystko wydaje się banalne

Moja opinia na temat oceny i poziomu szkoleń w ramach projektu „Własna firma z Europejskim Funduszem Społecznym” jest jak najbardziej pozytywna. Takie szkolenia są bardzo przydatne, dają możliwość powiększenia swojej wiedzy jak również odtworzenia i przypomnienia sobie tego co gdzieś nam umknęło z pamięci.

Zapewne ciężko przy tak licznej grupie z różnorodną wiedzą naszym doradcom poprowadzić i przygotować tak szkolenie by wszyscy byli zainteresowani. Jeśli osoba kompetentna prowadzi takie zajęcia łatwiej jest nam przyswoić pewne zagadnienia. Nie ukrywam, że mi bardzo pomogło to szkolenie i ukierunkowało mnie do prowadzenia własnej firmy. Zarówno nasi wspaniali specjaliści jak i wymiana doświadczeń, pomysłów uczestników dała nam lepszy pewniejszy start.

Nigdy nie pisałam biznesplanu i gdy dostaliśmy taki wzór wszystko wydawało się „banalne”. Okazało się, że gdyby nie pomoc doradców na szkoleniach nie wiedziałabym od czego zacząć. Dlatego ja akurat zawdzięczam im bardzo dużo. Pisanie takiego biznesplanu bez ich pomocy i wiedzy byłyby niemalże niemożliwe. Oni potrafili tak to wszystko sformułować i ubrać, że każda rubryczka nabiera sensu, zrozumienia i staje się czytelna i kolorowa nawet dla przeciętnej osoby. Wskazówki i porady, które od nich otrzymaliśmy są niezbędne i bardzo przydatne.

Ewelina Minota
hipoterapia dla niepełnosprawnych



Dobre praktyki

Najważniejsza jest determinacja

Planowanie własnej działalności zacząłem kilka lat temu, a od dwóch lat gromadziłem podstawowy sprzęt i urządzenia. Swoją szansę powodzenia zauważam głównie w zapotrzebowaniu na spawanie części aluminiowych w samochodach. Posiadając odpowiednie uprawnienia potrzebowałem tylko specjalistycznego sprzętu.

Analizując różne możliwości, zainteresowałem się tematem dotacji unijnych, dzięki którym można uzyskać znaczące środki na otwarcie własnej firmy, więc od razu mogłem mieć środki na zakup sprzętu – po prostu dobry start.

Ale pieniądze to nie wszystko, dostałem również solidny pakiet wiedzy mówiącej, jak nimi zarządzać. Trzeba przyznać, że szkolenia przed uzyskaniem dotacji są świetnym pomysłem. Ja osobiście bałem się przede wszystkim skomplikowanych procedur podatkowych. W tej materii nieprawidłowości skutkują poważnymi konsekwencjami ustawowymi.

Najważniejsza jest jednak determinacja. Najbardziej czasochłonnym zajęciem było załatwianie spraw w urzędach. Jest takie powiedzenie: „Jeśli chcesz prowadzić firmę, to pierwszym zakupem powinny być wygodne buty”. Trzeba zdać sobie sprawę z tego, że prowadząc własną działalność trudno znaleźć granicę, gdzie praca się kończy a zaczyna coś innego.

Sylwester Nowosielski
usługi ślusarsko-spawalnicze



Dobre praktyki

Zrealizowałam swoje marzenia

O projekcie „Własna firma z Europejskim Funduszem Społecznym” dowiedziałam się z informacji, które ukazały się w prasie lokalnej. Natomiast ogólne informacje o dotacjach unijnych dotarły do mnie znacznie wcześniej, dzięki zapowiedziom telewizyjnym. Przydatne okazały się też szczegóły zaczerpnięte ze stron internetowych oraz wizyta w Wojewódzkim Urzędzie Pracy w Ostrołęce.

Samo założenie działalności nie jest trudne. Wszystkie formalności mogłam załatwić podczas jednej wizyty w Urzędzie Gminy w Lelisie. Już po trzech dniach od momentu wpisania mojej działalności do ewidencji gospodarczej mogłam odebrać zaświadczenie o numerze identyfikacyjnym REGON. Odrębną kwestią była konieczność dopełnienia formalności w Urzędzie Skarbowym w Ostrołęce.

Pomimo tego, iż prowadzenie własnej działalności w formie pizzerii od dłuższego czasu było moim marzeniem, to nie zdecydowałabym się na otwarcie tego rodzaju biznesu, bez możliwości otrzymania dotacji. Adaptacja lokalu oraz zakup niezbędnych maszyn, urządzeń oraz wyposażenia pizzerii to ogromny koszt. Nie posiadałam takich ogromnych oszczędności, aby móc samodzielnie otworzyć pizzerię.

Wsparcie unijne okazało się być jednym rozwiązaniem. Dzięki dotacji mogę prowadzić własną firmę i jednocześnie realizować swoją pasję. Zrealizowałam swoje marzenia. Mam pracę, która daje mi ogromną satysfakcję. Robię to co lubię, a to chyba jest najważniejsze.

Grażyna Kisiel
właścicielka Pizzerii "Fantazja"

Fundusze nie finansują wszystkiego



Rozmowa z **TOMASZEM BĘDŹKOWSKIM**, kierownikiem Zespołu do Spraw Projektów i Promocji EFS

Jakie są najważniejsze rzeczy, na które należy zwrócić uwagę szukając możliwości otrzymania dofinansowania ze środków publicznych?

Po pierwsze nie każdy pomysł da się sfinansować z funduszy unijnych. Na dotację ma prawo liczyć tylko ten, kto wpisuje się w cele i priorytety danego programu. Te są wyrażone poprzez tzw. kryteria wyboru projektów. Traktując one o tym, jakie warunki trzeba spełnić, aby wziąć udział w realizowanym projekcie.

Jeśli nie spełniamy określonych wymogów, lepiej poszukać dofinansowania w innych programach operacyjnych niż na siłę „podciągać się” pod kryteria. Im szybciej sobie to uświadomimy, tym mniej rozczarowań i straconej energii.

Jakie błędy popełniają osoby chcące przystąpić do projektu?

Potencjalni beneficjenci najczęściej zapominali o tym, że dotacja wypłacana jest w dwóch transzach. Pierwsza transza wypłacana jest w formie zaliczki w wysokości 80% całości przyznanego wsparcia finansowego. Pozostała część wypłacana jest jako refundacja poniesionych wydatków i to pod warunkiem, że zostaną one uznane za kwalifikowane i rozliczone. Zakładając zatem, że zwrot części poniesionych wydatków inwestycyjnych następuje dopiero po ukończeniu inwestycji, w celu utrzymania płynności finansowej konieczne jest zapewnienie firmie bieżącego finansowania. Oznacza to, że **należy zaangażować własne środki, które zostaną zwrócone** po ostatecznym rozliczeniu wszystkich poniesionych wydatków.

Inną kwestią jest rozbieżność w postrzeganiu i ocenie projektu z jednej strony przez przedsiębiorcę, a z drugiej przez urzędnika przyznającego dotację. O ile osoba chcąca założyć działalność gospodarczą skupia się głównie na osiągnięciu założonego celu ekonomicznego, to urzędnik kwalifikujący do projektu lub oceniający biznesplan musi w swej ocenie oszacować m.in. wpływ inwestycji na zmniejszenie bezrobocia i inne warunki społeczne. Urząd realizując projekt dąży do realizacji pewnych celów społeczno-gospodarczych.

Należy pamiętać również o tym, że **dotacje nie działają wstecz**. Tzn. nie można przyjąć do Wojewódzkiego Urzędu Pracy realizującego projekt i liczyć na sfinansowanie inwestycji, którą już przeprowadzono. Najpierw trzeba zakwalifikować się do projektu, odbyć szkolenie i założyć działalność gospodarczą. Dopiero wtedy można otrzymać dotację na zaplanowaną inwestycję.

Dotacje nie działają wstecz.



Kto pyta nie błądzi

Czy osoby, które korzystają lub chcą korzystać ze wsparcia w ramach projektów, np. z Działania 9.3 PO KL, czy innych działań mogą brać udział w projekcie?

Osoby te mogą brać udział w projektach w ramach 6.2 PO KL.

Czy mogę ubiegać się o dotację jeżeli zawiesiłem działalność gospodarczą?

Nie. O dotację mogą się ubiegać osoby, które nie posiadały zarejestrowanej działalności gospodarczej w okresie 12 miesięcy przed przystąpieniem do Projektu.

Czy jest możliwe kontynuowanie pracy na etacie po założeniu firmy w ramach projektu?

Nie ma przeszkód dla kontynuacji zatrudnienia po założeniu firmy w ramach wsparcia z Działania 6.2 PO KL.

Czy osoba pracująca w gospodarstwie rolnym z mężem, ubezpieczona w KRUS-ie może uczestniczyć w Działaniu 6.2?

Nie ma przeciwwskazań, aby taka osoba była uczestnikiem projektu w ramach wsparcia z Działania 6.2 PO KL.

Czy osoby zamieszkujące tereny wiejskie (do 25 tys. mieszkańców) mogą prowadzić tylko i wyłącznie działalność gospodarczą na tych obszarach, czy również w większych miastach?

Działalność gospodarcza musi być zarejestrowana na terenie objętym projektem, jednak może być prowadzona również w innym województwie a nawet na terenie całego kraju.

Czy można łączyć dotację otrzymaną w ramach działania 6.2 PO KL z dotacją na rozpoczęcie działalności gospodarczej z Powiatowego Urzędu Pracy lub innego projektu z działania 6.2 POKL?

Niedozwolone jest łączenie dotacji otrzymanej w ramach Działania 6.2 PO KL z dotacją z Powiatowego Urzędu Pracy lub dotacją w ramach innego projektu realizowanego w Działaniu 6.2 PO KL, ponieważ wystąpiłoby „podwójne finansowanie”, które jest niedozwolone w przypadku udzielania pomocy z funduszy unijnych.

Czy są preferowane (lepiej oceniane) rodzaje działalności gospodarczej, na które można otrzymać dotację?

Nie zostały określone preferowane rodzaje działalności. Istnieją jednak pewne wyłączenia. Nie można otrzymać wsparcia na działalność w sektorze rybołówstwa i akwakultury (w rozumieniu Rozporządzenia Rady Wspólnoty Europejskiej Nr 104/2000). Istnieją także ograniczenia w zakresie działalności rolniczej oraz przetwarzania i wprowadzania do obrotu produktów rolnych. Osoba mająca wątpliwości co do możliwości otrzymania wsparcia na dany rodzaj działalności powinna zapoznać się z art. 30 ust. 2 Rozporządzenia Ministra Rozwoju Regionalnego z dnia 6 maja 2008 r. w sprawie udzielania pomocy publicznej w ramach Programu Operacyjnego Kapitał Ludzki. W artykule tym wskazane są wszystkie wyłączenia od możliwości ubiegania się o wsparcie.

Czy wymagany jest wkład własny?

Wkład własny w przypadku osób fizycznych rozpoczynających działalność gospodarczą w oparciu o Działanie 6.2 PO KL nie jest wymagany. Niemniej jednak należy zadać sobie pytanie czy kwota 40 tys. zł (maksymalne wsparcie w ramach Działania) jest wystarczająca do realizacji swoich zamierzeń inwestycyjnych.

Czy muszę brać udział w szkoleniu, jeżeli niedawno ukończyłem podobny kurs?

Udział każdego uczestnika w module szkoleniowo–doradczym jest obowiązkowy. Z udziału w szkoleniu zwolnione są osoby, które wcześniej ukończyły podobny kurs w ramach innego projektu realizowanego w ramach Działania 6.2 i przedstawiają stosowny certyfikat.

Na co można przeznaczyć środki będąc uczestnikiem takiego projektu?

Środki przyznane w ramach projektu mogą być przeznaczone na pokrycie wydatków inwestycyjnych oraz wydatków na środki obrotowe niezbędne do rozpoczęcia działalności (np. materiały itp.). Wydatki inwestycyjne to np. koszty remontu pomieszczenia przeznaczonego na działalność gospodarczą, dostosowanie pomieszczenia do planowanego działania, zakup sprzętu, maszyn lub innych środków majątku trwałego. Wszystkie zakupy muszą być uzasadnione, ściśle związane z planowaną działalnością i opisane w biznes planie. Z przyznanych środków nie można finansować bieżącej działalności.

Na jakie rodzaje kosztów może być przeznaczone wsparcie pomostowe?

Oprócz obowiązkowych opłat składek ubezpieczeniowych i podatków wsparcie pomostowe może być przeznaczone m.in. na następujące rodzaje kosztów: daniny publicznoprawne, z wyjątkiem kar; koszty opłat telekomunikacyjnych (telefon, internet, itp.); wydatki na media (woda, gaz, elektryczność itp.); koszty dzierżawy, czynszu, najmu lokali; koszt ubezpieczeń majątkowych i osobistych; koszty zlecenia usług związanych bezpośrednio z działalnością gospodarczą (np. zlecenie obsługi księgowej, prowadzenie strony internetowej itp.).

Czy dwie osoby chcące zawrzeć spółkę cywilną mogą ubiegać się o udział w projekcie?

Obydwie osoby chcące zawrzeć spółkę cywilną mogą ubiegać się o udział w szkoleniu i przyznanie dotacji. Wsparcie przewidziane w ramach działania 6.2 PO KL kierowane jest do osób fizycznych rozumianych jako indywidualni uczestnicy projektu, niezależnie od formy prowadzonej przez nich działalności gospodarczej. W związku z tym wnioski wspomnianych osób będą rozpatrywane odrębnie i górny limit dotacji w wysokości 40 tys. PLN odnosi się do pojedynczego wniosku. O zamiarze założenia spółki należy poinformować WUP w momencie rekrutacji do projektu.

Czy można złożyć dwa kwestionariusze z dwoma pomysłami na biznes?

Nie, mając wiele dobrych pomysłów trzeba przedstawić tylko jeden – ten najlepszy.

Czy aby ubiegać się o dotację muszę być osobą bezrobotną zarejestrowaną w powiatowym urzędzie pracy?

Nie, nie ma takiego obowiązku, chyba że realizator projektu zawęził grupę docelową do osób zarejestrowanych jako bezrobotne. Wówczas do projektu mogą się zgłaszać jedynie osoby zarejestrowane jako bezrobotne.

Czy zameldowanie tymczasowe upoważnia do wzięcia udziału w projekcie?

Samo zameldowanie, będące kategorią prawa administracyjnego, nie przesądza o miejscu zamieszkania w rozumieniu prawa cywilnego (postanowienie NSA w Warszawie z dnia 15.02.2006r., I OW 231/05, LEX nr 201525). O miejscu zamieszkiwania decydują dwa czynniki: zewnętrzny (fakt przebywania) i wewnętrzny (zamiar stałego pobytu). Wyrażenie zamiaru stałego pobytu nie wymaga złożenia oświadczenia woli (nie jest czynnością prawną). Wystarczy więc, że zamiar taki wynika z zachowania danej osoby polegającego na ześrodkowaniu swojej aktywności życiowej w określonej miejscowości.

Co jeszcze warto wiedzieć

czyli inne priorytety i działania związane z przedsiębiorczością

PROGRAM ROZWOJU OBSZARÓW WIEJSKICH

Działanie 3.1 Różnicowanie w kierunku działalności nierolniczej

Co: Podejmowanie działalności nie rolniczej lub związanej z rolnictwem (usługi dla gospodarstw rolnych, sprzedaż hurtowa lub detaliczna, rzemiosło lub rękodzielnicтво, agroturystyka, przetwórstwo, rachunkowość i inne)

Dla kogo: Osoby fizyczne ubezpieczone w KRUS lub ZUS jako rolnik lub domownik

Co jest ważne: działalność musi być zarejestrowana w miejscowości nie większej niż 5 tys. mieszkańców

Działanie 3.2 Tworzenie i rozwój mikroprzedsiębiorstw

Co: Tworzenie lub rozwój mikroprzedsiębiorstw działających w zakresie m. in.: usług dla gospodarstw rolnych, sprzedaży hurtowej lub detalicznej, rzemiosła lub rękodzielnicтва, agroturystyki, usług komunalnych i sportowych, przetwórstwa i innych

Dla kogo: osoby fizyczne lub prawne oraz jednostki organizacyjne nie posiadające osobowości prawnej, które podejmują (prowadzą) działalność jako mikroprzedsiębiorstwo nie zatrudniające powyżej 10 osób, pod warunkiem, że wnioskodawca w ciągu ostatnich 2 lat nie uzyskał pomocy w ramach działania 6.2 PO KL

Co jest ważne: siedziba lub oddział firmy powinna być zarejestrowana w miejscowości nie większej niż 5tys. mieszkańców, biznesplan przewiduje zatrudnienie co najmniej 1 osoby

O szczegóły pytaj w Agencji Restrukturyzacji i Modernizacji Rolnictwa .



REGIONALNY PROGRAM OPERACYJNY WOJEWÓDZTWA MAZOWIECKIEGO

Działanie 1.5 Rozwój przedsiębiorczości

Co: Nowe inwestycje obejmujące środki trwałe oraz wartości niematerialne związane z utworzeniem nowego przedsiębiorstwa, rozbudową już istniejącego, lub wprowadzeniem nowych dodatkowych produktów oraz zasadniczą zmianą procesu produkcyjnego

Dla kogo: przedsiębiorcy

Co jest ważne: W ramach działania mogą być również realizowane usługi doradcze w zakresie projektowania, wdrażania lub doskonalenia nowego produktu lub usług lub systemów zarządzania jakością. Środki są wypłacane w formie zaliczki lub refundacji.

Działanie 1.7 Promocja gospodarcza

Co: Uczestnictwo w targach, imprezach targowo-wystawienniczych w charakterze wystawcy, udział w branżowych misjach gospodarczych, organizacja imprez oraz kampanii promocyjnych i marketingowych.

Dla kogo: przedsiębiorcy, jednostki samorządu terytorialnego, instytucje i organizacje działające na rzecz przedsiębiorców

Co jest ważne: Środki są wypłacane w formie zaliczki lub refundacji.

O szczegóły pytaj w Mazowieckiej Jednostce Wdrażania Programów Unijnych.

PROGRAM OPERACYJNY INNOWACYJNA GOSPODARKA

Działanie 3.1 Inicjowanie działalności innowacyjnej

Co: Projekty związane z poszukiwaniem innowacyjnych pomysłów, pracami przygotowawczymi mającymi na celu utworzenie nowego przedsiębiorstwa na bazie tego pomysłu oraz inwestycje kapitałowe w nowopowstałe przedsiębiorstwo

Dla kogo: Nowo powstałe przedsiębiorcy

Co jest ważne: w praktyce przedsiębiorcy planujący innowacyjną inwestycję nie składają wniosku, wniosek o dotację składają instytucje wspierające przedsiębiorczość (inkubatory, centra, itp. – mechanizm podobny jak w działaniu 6.2, gdzie WUP otrzymuje dotację i realizuje projekt a pieniądze trafiają do osób zakładających działalność gospodarczą).

Działanie 8.1 Wspieranie działalności gospodarczej w dziedzinie gospodarki elektronicznej (typ 1)

Co: Realizacja indywidualnych projektów mających na celu świadczenie usług drogą elektroniczną i ewentualne wytworzenie produktów cyfrowych niezbędnych do świadczenia tych usług, które będą dofinansowywane przez okres 24 miesięcy ich realizacji od dnia rozpoczęcia realizacji projektu

Dla kogo: mikro- i mali przedsiębiorcy prowadzący działalność gospodarczą nie dłużej niż rok

Co jest ważne: wartość wydatków kwalifikowalnych nie może być niższa niż 20 tys. złotych, wysokość wsparcia wynosi do 85% wydatków kwalifikowanych projektu

O szczegóły pytaj w Polskiej Agencji Rozwoju Przedsiębiorczości

Euro słowniczek

czyli trochę pojęć, których znajomość może się przydać

dotacja inwestycyjna (s. 4, 7, 8, 18, 21)

wsparcie na sfinansowanie pierwszych wydatków inwestycyjnych umożliwiających funkcjonowanie nowopowstałego mikroprzedsiębiorstwa. Środki dotacji nie mogą być przeznaczone na pokrycie kosztów bieżącej działalności.

podwójne finansowanie (s. 20)

sytuacja, w której ten sam koszt dofinansowany/zwracany jest dwa razy ze środków publicznych. Innymi słowy jest to nieuczciwe wykorzystanie środków publicznych, które jest zabronione. Przykładem podwójnego finansowania jest np. zakup w ramach projektu używanego sprzętu zakupionego wcześniej ze środków unijnych.

pomoc publiczna (s. 8, 20)

pomoc udzielana przez państwo w jakiegokolwiek formie, w następstwie czego następuje uprzywilejowanie danego przedsiębiorcy w stosunku do konkurentów. Korzyści finansowe mogą mieć różną formę – dotacji, zwolnień podatkowych, umarzania, odraczania lub rozkładania na raty świadczeń pieniężnych, pożyczek itp.

pomoc de minimis, tzw. „mała pomoc” (s. 8)

pomoc, której wartość przyznana z różnych źródeł temu samemu przedsiębiorcy nie może przekroczyć 200 tys. euro okresie 3 lat kalendarzowych. Nie może ona być udzielana w sektorach: transportowym, produkcji pierwotnej i przetwarzania produktów rolnych, rybołówstwa i akwakultury. Nie może być przyznana podmiotom znajdującym się w trudnej sytuacji ekonomicznej.

program operacyjny (s. 3, 18, 22-23)

ma za zadanie przekształcenie ogólnej strategii rozwoju państwa i regionu w „priorytety” i „działania”, które określają warunki dla finansowania konkretnych projektów, spełniających odpowiednie kryteria.

wkład własny (s. 20)

określona w umowie część nakładów ponoszonych przez beneficjenta na jego realizację, niepodlegająca zwrotowi. Wkład własny to przede wszystkim gotówka którą inwestujemy w otwieraną firmę. Oprócz gotówki wkładem własnym wnioskodawcy mogą być wszystkie posiadane środki materialne (komputer, drukarka itp.) które stanowią własność wnioskodawcy.

wsparcie pomostowe (s. 4, 8, 21)

podstawowe – przyznawane na 6 miesięcy na podstawie wniosku złożonego przez uczestnika projektu. Ma na celu ułatwienie początkującemu przedsiębiorcy pokrycie niezbędnych opłat (składek na ubezpieczenie społeczne i ubezpieczenie zdrowotne, koszty wynajmu lokalu, koszty marketingu i promocji). Przedłużone wsparcie pomostowe jest przyznawane w sytuacji utrzymującej się słabej, przewidzianej w biznes planie kondycji finansowej i może trwać kolejne 6 miesięcy.

wydatki kwalifikowane (s. 18)

wydatki, które podlegają zwrotowi firmie w ramach dofinansowania. Aby wydatek mógł być kwalifikowany musi być: niezbędny do realizacji projektu, oszczędny, należycie udokumentowany oraz zgodny z umową.

Przydatne adresy

Mazowiecka Jednostka Wdrażania Programów Unijnych

Oddział w Ostrołęce, ul. Poznańska 19, 07-409 Ostrołęka
tel.: (29) 760 92 36, **infolinia** 0 801 101 101
www.mazowia.eu punkt_ostroleka@mazowia.eu

Urzędy skarbowe

Ostrołęka

ul. Przechodnia 6, 07-410 Ostrołęka, tel. (29) 764-46-31
www.is.waw.pl/USOstroleka/ us1415@mz.mofnet.gov.pl

Maków Mazowiecki

ul. Kopernika 6c, 06-200 Maków Mazowiecki, tel. (29) 717-09-00
www.is.waw.pl/USMakowMaz/ us1411@mz.mofnet.gov.pl

Przasnysz

ul. Świerkowa 3, 06-300 Przasnysz, tel. (29) 752-26-62
www.is.waw.pl/USPrzasnysz/ us1422@mz.mofnet.gov.pl

Ostrów Mazowiecka

ul. Duboisia 1, 07-300 Ostrów Mazowiecka, tel. (29) 745-21-92
www.is.waw.pl/OstrowMaz/ us1416@mz.mofnet.gov.pl

Zakład Ubezpieczeń Społecznych

Ostrołęka

ul. dr A. Kuklińskiego 3, tel. (29) 760-77-02 do 12, 760-03-70 do 74

Ostrów Mazowiecka

ul. Dubois 1/5, 07-300 Ostrów Mazowiecka
tel. (29) 746-27-01, 745-23-34, 745-20-50, 745-22-50

Maków Mazowiecki

ul. Kopernika 6a, 06-200 Maków Mazowiecki, tel. (29) 717-21-95 do 98

Przasnysz

ul. Leszno 4, 06-300 Przasnysz,
tel. (29) 752-53-76, 752-24-82, 752-26-49

Urząd Miasta Ostrołęka

pl. Bema 1, 07-410 Ostrołęka, tel. (29) 764-68-11
www.ostroleka.pl um@um.ostroleka.pl

Przydatne adresy

Powiatowe Urzędy Pracy

Ostrów Mazowiecka

ul. 3 Maja 55, 07-300 Ostrów Mazowiecka, tel. (29) 745-33-93, 745-21-51

www.pupom.pl pupom@post.pl

Przasnysz

ul. B. Joselewicza 6, 06-300 Przasnysz, tel. (29) 752-25-11, 752-53-06

www.pupprzasnysz.pl wapz@praca.gov.pl

Ostrołęka

ul. 11 Listopada 68, 07-410 Ostrołęka, tel. (29) 760 33 77, 760 45 62

www.pup-ostroleka.samorzady.pl kancelaria@pup-ostroleka.pl

Maków Mazowiecki

ul. Przasnyska 77, 06-200 Maków Maz., tel. (29) 717-27-82

www.pupmakow.eur.pl wama@praca.gov.pl

Polska Agencja Rozwoju Przedsiębiorczości

ul. Pańska 81/83, 00-834 Wa-wa, tel.: (22) 432 80 80

www.parp.gov.pl biuro@parp.gov.pl

Agencja Restrukturyzacji i Modernizacji Rolnictwa

Oddział w Ostrołęce, ul. Korczaka 4, 07-409 Ostrołęka, tel. (29) 760 64 25

www.arimrgov.pl

Agencja Rozwoju Regionalnego

ul. Kilińskiego 10, 07-410 Ostrołęka, tel. (29) 760 51 33

Naczelna Organizacja Techniczna w Ostrołęce

ul. Mazowiecka 6, 07-410 Ostrołęka, tel. (29) 764 58 58

www.notostroleka.pl not@notostroleka.pl

Regionalny Ośrodek EFS w Ostrołęce

Punkt Informacyjny w Ostrołęce, ul. Obrońców 7, 07-410 Ostrołęka
tel. (29) 760 34 72

www.ostroleka.roefs.pl info_ostroleka@roefs.pl





WOJEWÓDZKI URZĄD PRACY w WARSZAWIE
Filia w Ostrołęce

Wojewódzki Urząd Pracy w Warszawie
Filia w Ostrołęce
ul Poznańska 17, 07-410 Ostrołęka
Tel. (029) 760 30 70, fax (029) 760 52 48
www.wup.mazowsze.pl, ostroleka@wup.mazowsze.pl



KAPITAŁ LUDZKI
NARODOWA STRATEGIA SPÓJNOŚCI

Mazowsze.
serce Polski



UNIA EUROPEJSKA
EUROPEJSKI
FUNDUSZ SPOŁECZNY

Publikacja współfinansowana przez Unię Europejską ze środków EFS w ramach projektu
„Własna firma z Europejskim Funduszem Społecznym”
Działanie 6.2 Wsparcie oraz promocja przedsiębiorczości i samozatrudnienia” Programu Operacyjnego Kapitał Ludzki