

# MAZOWIECKI RYNEK PRACY

marzec - kwiecień 2012

NUMER 2 (46) 2012 rok (IX)

ISSN 2082-856X

**Źródło wiedzy o rynku pracy 4**

**Pomoc dla załogi „Łączników” 26**

**Ostatnie konkursy z Działania 6.2 11**



WOJEWÓDZKI URZĄD PRACY  
w WARSZAWIE

**Mazowsze.**  
serce Polski

# W NUMERZE

## WUP W WARSZAWIE

Źródło wiedzy o rynku pracy	4
W pogoni za pracą	6
Akademickie Targi Pracy JOBBING	7
Coraz wyższa jakość usług	8
Z myślą o poszukujących pracy	9
Policzyć, nie znaczy poznać	10
Ostatnie konkursy z Działania 6.2	11
Robię to, co lubię	12

## FILIA CIECHANÓW

Wiedza i aktywność szansą na sukces	13
Stawiamy na turystykę	13

## FILIA PŁOCK

Jak dobrze wypaść na rozmowie kwalifikacyjnej?	15
Zajęcia dla osób bezrobotnych	15

## FILIA RADOM

Projekt „Radomski Biznes II”	16
Znowu w pracy	16
W interesie obywatela	17
Przeciw wykluczeniu społecznemu	18

## FILIA OSTROŁĘKA

Uczelniane oferty	19
Pomysły wprowadzone w życie	19

## FILIA SIEDLCE

Wybrać właściwą drogę	20
Dyrektor filii WUP „Przyjacielem Niewidomych”	21

## WIEŚCI Z MAZOWSZA

Wiosna w sieci – Wirtualne Targi Pracy	22
Studencie, zgłoś się do biura karier	23
Centrum Aktywizacji Zawodowej w Mławie	24
Co powie „szklana kula”, czyli model rozwoju Mazowsza	25
Pomoc dla załogi „Łączników”	26

## EFS

Szkolenie dla powiatowych i miejskich urzędów pracy	27
Projekty współpracy ponadnarodowej	28
W imię rozwoju regionu	30



**Wydawca:** Wojewódzki Urząd Pracy w Warszawie  
ul. Młynarska 16, 01-205 Warszawa  
tel. (22) 578-44-00  
wup@wup.mazowsze.pl

### Redaguje zespół w składzie:

**redaktor naczelna**  
Wiesława Lipińska

**redakcja tekstów**  
Wiesława Lipińska, Irmina Szymbaska

**korekta**  
Paweł Sętkas

### Stali współpracownicy:

Pracownicy Wojewódzkiego Urzędu Pracy w Warszawie i filii w Ciechanowie, Ostrołęce, Płocku, Radomiu, Siedlcach oraz pracownicy publicznych służb zatrudnienia

**Opracowanie graficzne, skład i łamanie:**  
Marcin Rucki

**Zdjęcia:**  
Fotolia, archiwum WUP w Warszawie

**Adres redakcji:**  
Wojewódzki Urząd Pracy w Warszawie  
ul. Młynarska 16, 01-205 Warszawa, p. 31  
tel. (22) 578-44-16, 578-44-93  
biuletyn@wup.mazowsze.pl

Wydawnictwo bezpłatne. Nakład: 1500 egz.

**Druk:**  
Inter Test  
95-600 Sochaczew  
ul. Mieszka I 6

Redakcja zastrzega sobie możliwość skracania nadesłanych tekstów.

Przedruk materiałów jest możliwy wyłącznie za zgodą Wojewódzkiego Urzędu Pracy w Warszawie i za podaniem źródła.



Szanowni Państwo!

Do egzaminów na studia jeszcze kilka miesięcy, ale rozważni młodzi ludzie wcześniej myślą o wyborze kierunku dalszego kształcenia, a co się z tym wiąże - wyborze przyszłego zawodu. Pomocą służą im instytucje związane z rynkiem pracy, organizując targi edukacyjne. Na Mazowszu kilka takich spotkań przedstawiciele uczelni i doradców zawodowych zorganizował Wojewódzki Urząd Pracy w Warszawie. Targi edukacyjne odbyły się m.in. w Płocku, Ciechanowie, Ostrołęce, Siedlcach. Ich organizacja wymaga wielu przygotowań. Jednak pracownicy Centrów Informacji i Planowania Kariery Zawodowej zgodnie twierdzą, że warto, a wysiłek się opłaca. Przyszli studenci mogą zebrać w jednym miejscu informacje z wielu źródeł, które pomogą im podjąć decyzje o dalszym kształceniu. A dobrze przemyślana decyzja jest przepustką do kariery zawodowej.

Jeśli nie pomożemy młodym ludziom w wyborze najlepszej ścieżki edukacyjnej, możemy liczyć się z wyjazdem tych najbardziej operatywnych za granicę. Takie są opinie naukowców z Ośrodka Badań nad Migracjami Uniwersytetu Warszawskiego. W czasie debaty, zorganizowanej przez nasz urząd w ramach działalności Europejskich Służb Zatrudnienia EURES, staraliśmy się przybliżyć zasady bezpiecznych wyjazdów do pracy za granicą. Doradcy EURES wskazali na co zwracać uwagę przy korzystaniu z usług prywatnych agencji zatrudnienia czy przy podpisywaniu umowy z zagranicznym pracodawcą. Dostęp do szerokiej informacji na temat życia i warunków pracy w krajach Unii

Europejskiej może uchronić przed wieloma przykrymi niespodziankami i łapaniem praw przez nieuczciwych przedsiębiorców.

W przyszłym roku kończy się unijna agenda 2007-2013. Wojewódzki Urząd Pracy w Warszawie wdraża, jako Instytucja Pośrednicząca II stopnia, Działanie 6.1 "Poprawa dostępu do zatrudnienia oraz wspieranie aktywności zawodowej w regionie" Programu Operacyjnego Kapitał Ludzki. Dzięki unijnym funduszom udało się wiele zmienić na mazowieckim rynku pracy. Ze wsparcia skorzysta razem ponad 80 tys. mieszkańców naszego regionu. Mają oni szansę m.in. podwyższyć lub zdobyć nowe kwalifikacje, szkolić się z technik aktywnego poszukiwania pracy, odbyć staże i praktyki zawodowe.

Skorzystanie z unijnej pomocy to niepowtarzalna szansa aby zdbać o rozwój zawodowy i polepszyć swoją sytuację na rynku pracy. Na początku kwietnia, w ramach Podziałania 6.1.1 „Wsparcie osób pozostających bez zatrudnienia na regionalnym rynku pracy” PO KL, ruszył po raz pierwszy konkurs na projekty współpracy ponadnarodowej. Wychodzą one poza ramy krajowe i dotyczą współpracy z instytucjami w innych państwach. Łącznikiem jest wspólny cel – wypracowanie i upowszechnienie nowych rozwiązań. Liczymy, że doświadczenia naszych zagranicznych partnerów pozwolą skuteczniej aktywizować bezrobotnych i poszukujących pracy.

Z poważaniem,

p.o. dyrektor WUP w Warszawie



Przełom w dostępie do danych na poziomie regionalnym i lokalnym

# Źródło wiedzy o rynku pracy

Bogata baza danych na temat regionalnego i lokalnych rynków pracy, stworzona w ramach projektu „Mazowieckie Obserwatorium Rynku Pracy II”, Moduł I „Monitoring oparty na danych dostępnych”, może stanowić przydatne narzędzie do diagnozowania, planowania, a także ewaluacji na potrzeby lokalnych i regionalnych polityk związanych z problemami rynku pracy

**K**ształtowanie polityki w obszarze rynku pracy wymaga dobrego poznania oraz zrozumienia procesów i zjawisk zachodzących na nim. Nie można tego osiągnąć bez regularnego i rzetelnego monitoringu.

## Charakterystyka bazy danych

Baza danych dostępna jest bezpłatnie dla wszystkich zainteresowanych na stronie Mazowieckiego Obserwatorium Rynku Pracy: <http://obserwatorium.mazowsze.pl/idm,91,wyniki-badan.html>. Skonstruowano ją w oparciu o arkusz kalkulacyjny Excel, może więc być wykorzystywana bez konieczności instalowania specjalnego oprogramowania statystycznego. Do jej obsługi wystarczy pakiet MS Office w wersji z 2007 bądź 2010 roku. Baza danych zawiera dwa moduły – bazę cech oraz bazę wskaźników.

W bazie cech użytkownicy znajdują absolutne wartości dla wielu zmiennych, pogrupowanych w dziesięciu kategoriach: ludność, zatrudnienie, mobilność przestrzenna, wynagrodzenia za pracę, bezrobocie, polityki rynku pracy, bierność zawodowa, sytuacja przedsiębiorstw, sytuacja gospodarstw domowych i edukacja. Ich wartości, w zależności od zewnętrznej dostępności, podawane są dla poziomu województwa lub powiatów, w ujęciu rocznym lub kwartalnym. Są tu między innymi informacje o liczbie

Nazwa wskaźnika	Jednostka	Lata	Wzrost	Składowe	Wartość w 2010 r.	Wartość w 2011 r.
Współczynnik zatrudnienia	%	2009	0	1224,12	1242,79	26,68
Współczynnik bezrobocia	%	2009	0	828,89	814,89	-14,01
Współczynnik zatrudnienia	%	2009	0	546,27	547,79	1,52
Współczynnik bezrobocia	%	2009	0	717,89	687,79	-30,10
Współczynnik zatrudnienia	%	2009	0	582,88	582,71	-0,17
Współczynnik bezrobocia	%	2009	0	699,27	749,12	49,85
Współczynnik zatrudnienia	%	2009	0	544,11	548,08	3,97
Współczynnik bezrobocia	%	2009	0	677,11	745,87	68,76
Współczynnik zatrudnienia	%	2009	0	441,54	452,71	11,17
Współczynnik bezrobocia	%	2009	0	474,34	524,87	50,53
Współczynnik zatrudnienia	%	2009	0	434,84	44,88	-389,96
Współczynnik bezrobocia	%	2009	0	942,71	916,91	-25,80
Współczynnik zatrudnienia	%	2009	0	1212,88	119,79	-1093,09
Współczynnik bezrobocia	%	2009	0	441,87	351,40	-90,47
Współczynnik zatrudnienia	%	2009	0	499,17	461,21	-37,96
Współczynnik bezrobocia	%	2009	0	322,46	362,82	40,36
Współczynnik zatrudnienia	%	2009	0	441,28	349,58	-101,70
Współczynnik bezrobocia	%	2009	0	1117,19	1411,39	294,20
Współczynnik zatrudnienia	%	2009	0	371,84	379,37	7,53
Współczynnik bezrobocia	%	2009	0	661,13	618,76	-42,37

Rysunek 1. Fragment bazy danych z przykładowo wczytanymi wskaźnikami dotyczącymi dojazdów do pracy

pracujących uszeregowane według płci, wieku, zawodu, wymiaru i czasu pracy, wielkości, przedsiębiorstwa, poziomu wynagrodzeń oraz dane na temat liczby bezrobotnych podzielone ze względu na płeć, wiek, wykształcenie, czas i sposób poszukiwania pracy.

Baza wskaźników zawiera z kolei odpowiednio skonstruowane wskaźniki dotyczące rynku pracy, takie jak: stopa bezrobocia – podzielona według wielu różnych zmiennych, wskaźniki zatrudnienia, wskaźniki skuteczności aktywnych polityk rynku pracy (brutto), wskaźniki mobilności

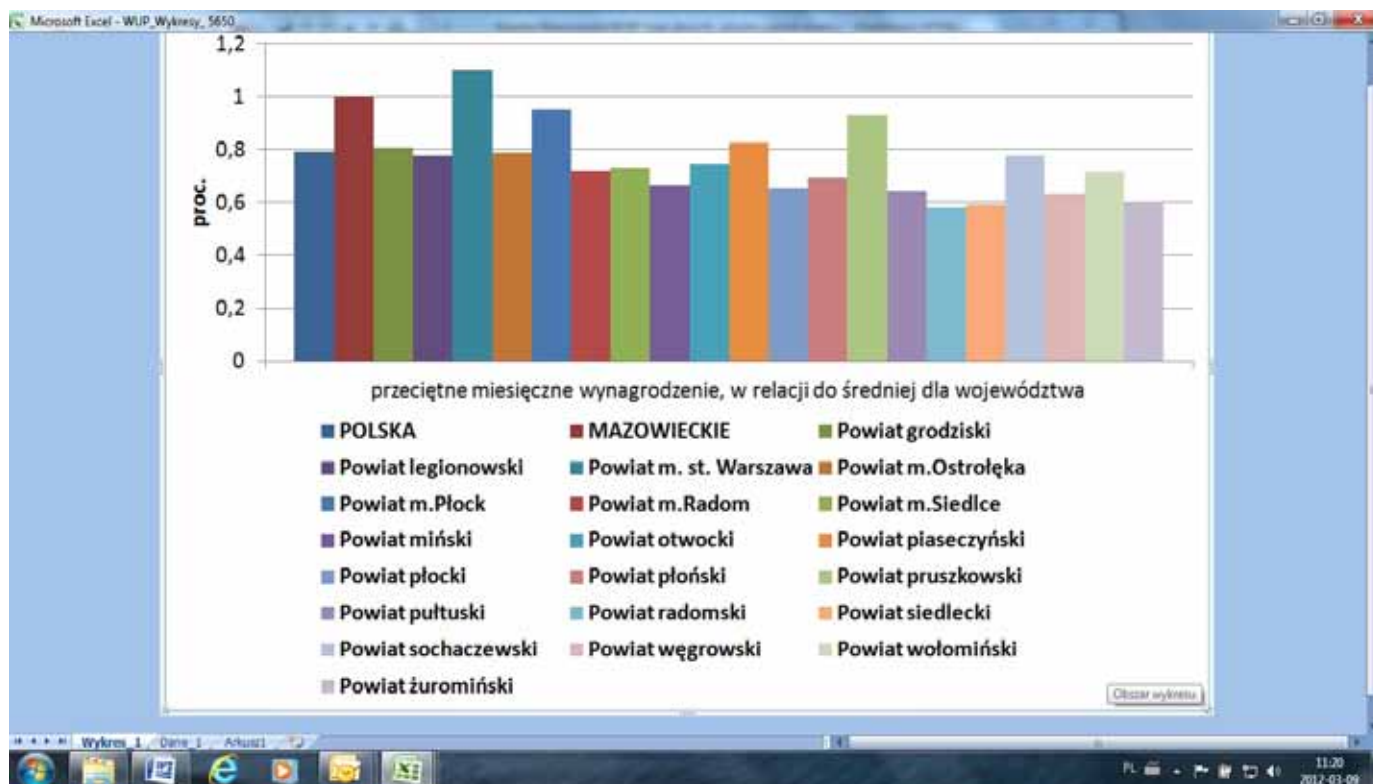
przestrzennej. Różnią się one od danych absolutnych przede wszystkim tym, że umożliwiają prawidłowe dokonywanie porównań w czasie oraz w przestrzeni, np. między powiatami lub ocenę sytuacji województwa mazowieckiego na tle kraju i innych województw.

Baza danych zawiera statystyki pochodzące z bardzo różnych źródeł danych, np. Bank Danych Lokalnych GUS, bazy MPIPS 01 oraz MPIPS 02, Badania Aktywności Ekonomicznej Ludności (BAEL), baz danych Ochotniczych Hufców Pracy (OHP), Krajowego Rejestru Agencji Zatrudnienia (KRAZ) oraz Rejestru Instytucji Szkoleniowych (RIS).

Baza danych to jednak nie tylko dane absolutne i wskaźniki. Zawiera ona również narzędzie do kreowania wykresów, które pozwala na wizualizację zestawień danych, zarówno w ujęciu dynamicznym (ukazując porównania zmian wybranych zjawisk w czasie), jak i przestrzennym (porównania wartości wybranych zjawisk między powiatami, a także w województwie mazowieckim na tle innych województw w kraju).

Rysunek 2. Strona startowa przeglądarki danych

Źródło: [www.obserwatorium.mazowsze.pl](http://www.obserwatorium.mazowsze.pl)



Źródło: www.observatorium.mazowsze.pl

Rysunek 3. Przeciętne miesięczne wynagrodzenie w wybranych powiatach na tle kraju i województwa jako procent wynagrodzenia w województwie mazowieckim w 2009 roku

### ► Do czego wykorzystywać dane?

Istnienie dostępnych, wiarygodnych i przejrzystych danych, a w szczególności wskaźników, umożliwia dokonywanie m.in. wszechstronnej diagnozy nie tylko ogólnej sytuacji na rynku pracy, ale i szczegółowych jej aspektów. Diagnoza taka przede wszystkim umożliwia odpowiedź na pytanie: „jak było?” i „jak jest?”. Jednak, gdy analizowane wskaźniki wykorzystamy w badaniu zależności między zmiennymi, stosując odpowiednie metody statystyczne, pomoże to również w odpowiedzi na pytanie: „dlaczego tak jest?”. Z kolei, gdy wskaźniki zastosujemy w prognozowaniu, możemy szukać odpowiedzi na pytanie „jak będzie w przyszłości?”.

Diagnoza i prognoza to jednak nie wszystkie możliwe zastosowania wskaźników. Są one bowiem w wielu krajach wysoko rozwiniętych podstawą dla kreowania tzw. evidence-based policy, a więc polityki opartej na wiedzy i twardych danych. Diagnoza i prognoza z wykorzystaniem wskaźników są więc dodatkowo podstawą w planowaniu społecznym. Wskaźniki sytuacji na rynku pracy mogą i powinny być wykorzystywane również w planowaniu regionalnej i lokalnej polityki rynku pracy.

Poprzez planowanie rozumiemy tu proces formułowania celów tej polityki, określania konkretnych działań i metod zmierzających do ich realizacji, którego efektem końcowym są dokumenty planistyczne, takie jak misje, strategie, plany czy programy. Wskaźniki w tym wąskim zakresie służą przede wszystkim do precyzowania celów, a więc ich wyraźnego powiązania z rzeczywistością. Plan czy program, w którym pojawiają się cele: ograniczenie bezrobocia wśród osób młodych, zwiększenie aktywności zawodowej osób w wieku 50+ lub zwiększenie skuteczności aktywnych programów rynku pracy, ale w których jeśli brakuje wskaźników umożliwiających skonkretyzowanie docelowych wartości oraz oceny stopnia realizacji tych celów, mogą okazać się bezużyteczne. Jeśli chcemy rzeczywiście uzyskać zamierzone rezultaty, musimy precyzyjnie określać to, co chcemy osiągnąć wraz z dostarczeniem narzędzi umożliwiających pomiar tych rezultatów. Tu planowanie bardzo silnie wiąże się z kolejnym procesem, w którym wskaźniki okazują się być niezbędne czyli ewaluacją.

### Obniża koszty i czas

Dostępna już baza danych to duże usprawnienie w zakresie dostęp-

ności, przydatności, przejrzystości i wiarygodności danych wykorzystywanych w analizach rynku pracy na poziomie lokalnym czy regionalnym. Obniża ona znacząco nie tylko czas, ale i koszty związane z przygotowaniem na potrzeby lokalnych i regionalnych polityk, zarówno diagnozy sytuacji, jej prognozy, ale również formułowania konkretnych programów czy planów oraz ich ewaluacji. Można mieć nadzieję, że dostępność tych danych i możliwości ich analizy, poprzez wizualizację na wykresach czasowo-przestrzennych, przyczynią się do znacznie większego zakresu wykorzystania statystyk rynku pracy przez lokalne i regionalne władze w województwie mazowieckim, i dzięki temu podwyższona zostanie jakość planowania publicznego i (auto)ewaluacji podejmowanych działań. Oczywiście, aby baza rzeczywiście mogła stać się narzędziem rzetelnej diagnozy, prognozy, planowania czy ewaluacji musi być na bieżąco uzupełniana o nowe dane oraz modyfikowana w reakcji na oczekiwania jej użytkowników.

Zespół  
Mazowieckiego  
Observatorium Rynku Pracy



VIII seminarium Europejskich Służb Zatrudnienia EURES

## W pogoni za pracą

Badania wskazują, że do kraju wróciła połowa z 2,2 mln osób, które wyjechały za granicę po 2004 roku. Nadal jednak znaczna część Polaków szuka pracy poza krajem. To dla nich Wojewódzki Urząd Pracy w Warszawie, w ramach działalności Europejskich Służb Zatrudnienia EURES, już po raz ósmy zorganizował w Warszawie seminarium pt. „Bezpieczne wyjazdy do pracy za granicą”



Wystąpienie dyrektora WUP Tomasza Sieradza

W seminarium wzięło udział ponad 80 przedstawicieli: urzędów pracy na Mazowszu, Rzecznika Praw Obywatelskich, Mazowieckiego Urzędu Wojewódzkiego, Komendy Mazowieckiej OHP, akademickich biur karier, związków zawodowych i organizacji pracodawców, fundacji i stowarzyszeń działających na rzecz rynku pracy.

Seminarium otworzył Tomasz Sieradz, p.o. dyrektor WUP w Warszawie, który zachęcał do organizowania przedsięwzięć mających na celu informowanie potencjalnych migrantów o warunkach życia i pracy w poszczególnych krajach Unii Europejskiej.

Dr Izabela Grabowska-Lusińska, z Ośrodka Badań nad Migracjami Uniwersytetu Warszawskiego, zaznaczyła, że trwający od kilku lat kryzys gospodarczy spowodował, że coraz mniej Polaków decyduje się na emigrację z Polski. Badania wskazują, że do kraju wróciła połowa z 2,2 mln osób, które wyjechały za granicę po 2004 roku. Polacy wracają do kraju, bo z góry zakładają, że ich wyjazd będzie czasowy. Najczęściej decydują się na to po dwóch latach. Tylko dla co dziesiątego powrót był związany z utratą pracy w miejscu pobytu. Zgodnie z przewidywaniami nie zaobserwowano gwałtownego wzrostu liczby naszych

rodaków zainteresowanych zatrudnieniem w Niemczech po otwarciu w ubiegłym roku tamtejszego rynku pracy. Od wielu lat zatrudnienie w Niemczech podejmuje ok. 300-400 tysięcy Polaków – ta liczba zwiększyła się po 1 maja 2011 roku o około 50 tys. osób.

Maciej Szczepański, koordynator zespołu redakcyjnego działu Powroty.pl, przedstawił ofertę portalu skierowaną głównie do osób planujących powrót do Polski. Jednocześnie scharakteryzował migracje powrotne – wracają najczęściej single, mężczyźni, młodzi ludzie. Wśród powracających przeważają osoby pochodzące ze wsi i małych miast. Czynniki motywujące do powrotu to głównie kwestie rodzinne, emocjonalne, ekonomiczne, a także polityczne.

Katarzyna Zajkowska przybliżyła działania Polskiego Centrum Solvit, który zajmuje się rozwiązywaniem konkretnych problemów wynikających z nieprawidłowego stosowania prawa wspólnotowego przez organy administracji publicznej w państwach członkowskich.

Działalność Punktu Informacyjnego Europe Direct Warszawa przedstawił Mateusz Kołodziejski. Punkt warszawski jest jednym z prawie 500 punktów ogólnoeuropejskiej sieci informacyjnej. Jego celem jest dostarczanie obywatelom szerokiej i fachowej wiedzy na

temat UE, jej funkcjonowania, instytucji, prawa, dostępnych programów oraz funduszy.

O tym, że międzynarodowy wolontariat jest źródłem unikalnych doświadczeń zawodowych mówiła Dorota Braziewicz z WORK CAMPS. Jest to organizacja non-profit, która od 19 lat działa na rzecz promocji wolontariatu w Polsce. Należy do międzynarodowych struktur, które zajmują się wysyłaniem i goszczeniem wolontariuszy w różnych projektach, w tym workcampach.

Aleksandra Andruszczak-Zin scharakteryzowała działalność Fundacji ITAKA, która od 12 lat poszukuje osób zaginionych w kraju i za granicą. W latach 2000-2010 zgłoszono do Fundacji przypadki zaginięcia 2382 osób. Częściej są to mężczyźni niż kobiety. Najwięcej osób było z Dolnego Śląska, Śląska i Mazowsza. Fundacja przygotowała pomocne informacje dla osób wyjeżdżających do pracy za granicą, które zamieszczone są na stronie [www.bezpiecznapraca.eu](http://www.bezpiecznapraca.eu).

Działalność sieci Enterprise Europe Network zaprezentowała Justyna Kula-wik. Usługi świadczone w ramach sieci dotyczą informacji i doradztwa w zakresie: prawa polskiego i unijnego, prowadzenia działalności gospodarczej za granicą, możliwych źródeł finansowania dla sektora MSP, źródeł informacji europejskiej. Sieć wspomaga też przedsięwzięcia innowacyjne, w tym oferuje usługi z zakresu transferu wiedzy i technologii.

Janusz Wojcieszek-Łyś, doradca EURES z filii WUP w Radomiu, przybliżył cele i zadania realizowane przez Europejskie Służby Zatrudnienia oraz zasady bezpiecznych wyjazdów do pracy za granicą. Wskazał na co zwracać uwagę przy korzystaniu z usług prywatnych agencji zatrudnienia, np. kwestie ponoszonych opłat czy podpisania umowy zawierającej odpowiednie zobowiązania.

Wojciech Kamiński,  
WUP w Warszawie

# Akademickie Targi Pracy JOBBING

Ponad 40 pracodawców zaprezentowało swoje oferty pracy i praktyk podczas szóstej edycji Akademickich Targów Pracy JOBBING. Bezpłatne warsztaty, konsultacje ze specjalistami i spotkania z pracodawcami – z tego mogli skorzystać uczestnicy targów



W szóstej edycji targów JOBBING uczestniczyło 41 pracodawców

Ich organizatorem było 20 biur karier warszawskich uczelni oraz Stowarzyszenie na rzecz Akademickich Biur Karier. Jest to jeden z największych i najbardziej rozpoznawalnych projektów międzyuczelnianych w Polsce.

Stowarzyszenie na rzecz Akademickich Biur Karier to prężnie rozwijająca się organizacja branżowa, która realizuje i propaguje inicjatywy ułatwiające studentom i absolwentom start zawodowy oraz świadome planowanie kariery. Stowarzyszenie wspiera Akademickie Biura Karier oraz promuje ich idee wśród partnerów rynku pracy. Nawiązanie dialogu pomiędzy środowiskiem akademickim a biznesowym sprzyja lepszemu przygotowaniu studentów do realiów rynku.

## Oferty pracy i studiów

W szóstej edycji targów JOBBING uczestniczyło 41 pracodawców prezentujących ciekawe oferty pracy, praktyk oraz inne projekty adresowane do studentów i absolwentów wyższych uczelni. Targi odwiedziło kilka tysięcy młodych ludzi, również spoza Mazowsza.

Odwiedzający mieli możliwość konsultacji ze specjalistami: z Akademickich Inkubatorów Przedsiębiorczości, Zakładu Ubezpieczeń

Spółecznych, Forum Młodych Polskiej Konfederacji Pracodawców Prywatnych Lewiatan, Krajowego Systemu Usług oraz Spinaker Innowacji – Inkubatora BonusCard. W strefie doradczej dyżurowali także psychologowie, doradcy zawodowi oraz specjaliści zajmujący się coachingiem. Zainteresowani mogli w trakcie tar-

50 osób uczestniczyło w dwóch spotkaniach poprowadzonych przez pracowników WUP. Doradca EURES Zbigniew Gutkowski przedstawił działalność i usługi Europejskich Służb Zatrudnienia. Uczestnicy dowiedzieli się, gdzie szukać ofert pracy za granicą oraz jakie możliwości poszukującym pracy daje portal EURES. Omówione

” *Nawiązanie dialogu pomiędzy środowiskiem akademickim a biznesowym sprzyja lepszemu przygotowaniu studentów do realiów rynku pracy*

gów przeanalizować swoje CV oraz list motywacyjny. Uczelnie organizujące wydarzenie prezentowały swoją ofertę studiów podyplomowych oraz szkoleń.

Podczas targów zainteresowani mogli skorzystać z 12 bezpłatnych warsztatów i spotkań prowadzonych przez ekspertów z firm: Schneider Electric, British American Tobacco, Controlfind, Leroy Merlin, IT Connect, Sodexo, Instytut Biologii Doświadczalnej Nęckiego, Employer Branding Institute oraz Polskie Towarzystwo Badaczy Rynku i Opinii.

## Doradcy z WUP

Jednym z wystawców był Wojewódzki Urząd Pracy w Warszawie. Blisko

zostały kwestie dotyczące bezpiecznych wyjazdów za granicę, w szczególności zasady korzystania z usług prywatnych agencji pośrednictwa pracy. Pracownik WUP wyjaśnił na czym polega koordynacja systemów zabezpieczenia społecznego w zakresie bezrobocia czyli uzyskiwanie prawa do zasiłku, przenoszenie prawa do zasiłku dla bezrobotnych w ramach krajów UE oraz EOG i Szwajcarii.

Natomiast prezentacja doradcy zawodowego Marzeny Mańturz poświęcona była roli indywidualnego systemu wartości w życiu zawodowym oraz jego znaczeniu dla wyboru pracodawcy.

**Wojciech Kamiński,**  
WUP Warszawa

# Coraz wyższa jakość usług

Minęło kilkanaście lat od reformy administracyjnej i likwidacji starego systemu urzędów pracy. Wraz z rozwojem gospodarki i rynku pracy doradcy zawodowi stanęli przed nowymi wyzwaniami. W jaki sposób ujednoczyć usługi? Jak promować ideę poradnictwa zawodowego? Na te pytania próbowali odpowiedzieć doradcy zawodowi z powiatowych urzędów pracy oraz Centrów Informacji i Planowania Kariery



Spotkanie zespołu nr 3 w CiPKZ w Opolu, od lewej: Roman Kardowski (Zielona Góra), Jolanta Bałdyga (Ostrołęka), Magdalena Mrozek (Warszawa), Zofia Zielińska (Sieradz), Maryla Wójtowicz (Lublin). Spotkanie prowadziła Halina Łojek (Opole) – lider Zespołu

## Zespoły zadaniowe

Mając na uwadze jak najlepsze wykorzystanie dotychczasowego dorobku oraz dalszy rozwój poradnictwa zawodowego, Konwent Dyrektorów WUP zaproponował powołanie Zespołu Zadaniowego ds. Poradnictwa Zawodowego. W związku z tą inicjatywą, 9 listopada 2010 r. w Ministerstwie Pracy i Polityki Społecznej odbyło się spotkanie doradców zawodowych oraz kierowników Centrów Informacji i Planowania Kariery Zawodowej koordynujących pracę pozostałych Centrów na terenie poszczególnych województw. Powołany został zespół zadaniowy składający się z trzech zespołów merytorycznych, pracujących w różnych obszarach. Zespół nr 1 zajmował się opracowaniem ścieżki rozwoju zawodowego doradców zawodowych publicznych służb zatrudnienia oraz kryteriami i warunkami uzyskiwania licencji. Zespół nr 2 opracowywał metodologię badań potrzeb szkoleniowych doradców zawodowych. Natomiast zespół nr 3 zajął się promocją poradnictwa zawodowego, poprawą przepływu informacji, wymianą dobrych praktyk i doświadczeń na poziomie krajowym. Centrum Informacji i Planowania Kariery Zawodowej w Warszawie uczestniczyło w pracach trzeciego zespołu.

Przez rok każdy z zespołów pracował nad wybranymi zagadnieniami. Pod koniec 2011 roku Departament Rynku Pracy Ministerstwa Pracy i Polityki Społecznej (MPIPS) zorganizował seminarium pt. „Kompetencje doradców zawodowych w publicznych służbach zatrudnienia”, podczas którego poszczególne zespoły merytoryczne zaprezentowały wyniki swoich prac oraz wymieniały się zdobytymi doświadczeniami.

## Różnice w poradnictwie zawodowym

Spotkanie w Ministerstwie Pracy i Polityki Społecznej zgromadziło doradców zawodowych z powiatowych urzędów pracy oraz Centrów Informacji i Planowania Kariery Zawodowej oraz ekspertów w zakresie promocji. Spotkanie pokazało, że powiatowe i wojewódzkie urzędy pracy stanowią odrębne instytucje, w których w odmienny sposób realizowana jest również usługa poradnictwa zawodowego. Doradcy z powiatowych urzędów pracy podkreślali, że w ich przypadku najważniejsze jest informowanie o możliwości skorzystania z usługi poradnictwa zawodowego osób po raz pierwszy korzystających z usług urzędu. Niezbędna jest również współpraca z pośrednikami pracy, z którymi bezrobotni kontak-

tują się obligatoryjnie. Promowanie usługi poradnictwa zawodowego na wolnym rynku niektórym doradcom wydawało się bezzasadne ze względu na ogrom pracy związanej z obsługą osób zarejestrowanych.

Inaczej natomiast wygląda sytuacja w Centrach Informacji i Poradnictwa Zawodowego, gdzie dużą grupę klientów stanowią osoby nie posiadające statusu osoby bezrobotnej czy poszukującej pracy. Różnica między doradcami zawodowymi z powiatowych urzędów pracy a tymi z centrów dotyczy również uprawnień, jakie posiadają w kontakcie z klientem. W powiatowym urzędzie pracy nie stawienie się na spotkanie z doradcą zawodowym pociąga za sobą utratę statusu osoby bezrobotnej. Doradca jest urzędnikiem, trudno jest zatem mówić w tej sytuacji o zasadzie dobrowolności, o budowaniu z doradcą partnerskiej relacji opartej na otwartości i zaufaniu. Zatem pomysł, by odłączyć usługi poradnictwa zawodowego od obsługi formalno-prawnej zdaje się być trafny. Mówiąc o poradnictwie zawodowym i jego jakości ważne jest, by spełniało ono podstawowe warunki, czyli odosobnione miejsce, czas na rozmowę, zaangażowanie doradcy i dobrowolną decyzję klienta.

Eksperti ds. promocji z Ministerstwa Pracy i Polityki Społecznej podkreślali, jak ważne jest ujednoczenie usług poradnictwa zawodowego, a dopiero potem zastosowanie dostępnych narzędzi promocyjnych. Jeśli zatem korzystanie z usługi poradnictwa zawodowego w powiatowych i wojewódzkich urzędach pracy wygląda inaczej ze względu na realizowane zadania, niemożliwe jest przygotowanie wspólnej kampanii promocyjnej. To, co można robić wspólnie to promować samą ideę świadomego kształtowania własnego życia zawodowego, współpracować, inicjować wspólne przedsięwzięcia oraz dzielić się doświadczeniami i dobrymi praktykami.

### Dobre praktyki

Jedną z inicjatyw zespołu zajmującego się promocją jest przygotowanie przez Centra Informacji i Planowania Kariery Zawodowej opisów dobrych praktyk, które zostaną udostępnione w sieci. Można wyodrębnić pięć kategorii takich dobrych praktyk:

- współpraca z innymi instytucjami i usługi skierowane do specyficznych grup klientów m.in. stała współpraca z powiatowymi urzędami pracy, ośrodkami pomocy społecznej, aresztami śledczymi;

- promowanie zagadnień związanych z rynkiem pracy i kształtowaniem własnego życia zawodowego m.in. elastycznych form zatrudnienia, samozatrudnienia, uczenia się przez całe życie;

- innowacyjne zadania i metody pracy m.in. artterapia, program „Spadochron”, poradnictwo na odległość, pisanie własnych projektów;

- promowanie usługi poradnictwa zawodowego m.in. targi kariery i pracy, dni otwarte urzędu/ClIPKZ, broszura o centrach funkcjonujących w danym województwie;

- podnoszenie jakości pracy doradców zawodowych, wymiana doświadczeń m.in. interwizja, platforma internetowa, wizyty studyjne, konferencje, seminaria, praktyki i staże.

Prace zespołu zajmującego się promocją poradnictwa zawodowego mają prowadzić do wzmocnienia sieci Centrów Informacji i Planowania Kariery Zawodowej oraz stworzenia płaszczyzny współpracy z doradcami z innych instytucji i resortów.

**Magdalena Mrozek,**  
WUP w Warszawie

## VIII Targi Wiedzy i Pracy w Wyższej Szkole Zarządzania Personalem

# Z myślą o poszukujących pracy

Spotkania z doradcami zawodowymi, liczne warsztaty i wykłady czekały na odwiedzających Targi Wiedzy i Pracy w Warszawie. VIII edycję targów odwiedziło ponad 450 osób



Prorektor uczelni i studenci

Wiodącą imprezą była debata pt. „Rewolucja technologiczna i jej wpływ na społeczne funkcje mediów” z udziałem prof. Marka Hołyńskiego – współtwórcy sukcesu Doliny Krzemowej, redaktora Jacka Żakowskiego i pośta Grzegorza Napieralskiego.

W programie targów były warsztaty, seminaria i wykłady z różnych obszarów wiedzy. Dużym zainteresowaniem cieszyły się zajęcia na temat zarządzania czasem, prowadzone przez Danutę Pietraszkiewicz. Uczestnicy wysłuchali także wykładów dr Piotra Birskiego „Konsumpcja i społeczeństwo współczesne” oraz „Sokrates i tłum. Czym jest opinia publiczna?”.

Pracownicy WUP w Warszawie przygotowali dla odwiedzających trzy seminaria. Sytuację na mazowieckim rynku pracy w świetle badań Mazowieckiego Obserwatorium Rynku Pracy przedstawiła Katarzyna Kozakowska. Beata Kujszczyk opowiedziała o tym, jak przygotować się do założenia i prowadzenia działalności gospodarczej. Działalność Europejskich Służb Zatrudnienia EURES zaprezentował Maciej Trędot.

W programie targów znalazły się także warsztaty „Rola intuicji w procesie rekrutacji i selekcji” (dr Anna Mazur), gra marketingowa „Rynek audio-booków”, warsztaty w języku angielskim „Pisanie CV” i „Motywowanie pracowników” (Barbara Dmowska-Kusy), seminarium „Ergonomia pracy z laptopem (Anna Mazurkiewicz) oraz

” Pracownicy WUP w Warszawie przygotowali dla odwiedzających trzy seminaria na temat: mazowieckiego rynku pracy, założenia i prowadzenia własnej działalności gospodarczej oraz oferty EURES

warsztaty dla licealistów „Zainteresowania a wybór zawodu” (Iwona Centka).

Podczas targów można było skorzystać z indywidualnych spotkań z doradcą zawodowym oraz porad psychologa. Rozmowy prowadziła Iwona Centka, doradca zawodowy i psychoterapeutka z Instytutu Rozwoju Osobistego SENS.

**Magda Wyrzykowska,**  
WUP w Warszawie

Metoda autobiograficzna w badaniach bezrobocia

## Policzyć nie znaczy poznać

Stopa bezrobocia na Mazowszu wciąż rośnie. W styczniu 2012 roku osiągnęła 10,4 proc. Najwyższe bezrobocie odnotowano w powiecie sztybołowieckim, a najniższe w Warszawie. Z tych trzech zdań można dowiedzieć się, jakie było bezrobocie na Mazowszu. Ale czy na pewno? Czy statystyki mówią nam wszystko, co powinniśmy wiedzieć o bezrobociu? Tak wielowymiarowego zjawiska nie można jednak zamknąć w kilku tabelach



### Statystyki to za mało

Już w latach trzydziestych XX wieku niedoskonałość takiego postrzegania bezrobocia zauważył polski ekonomista i socjolog Ferdynand Zwieg, kiedy w „Ilustrowanym Kurjerze Codziennym” pisał: „Mówiąc o bezrobociu, widzieliśmy tylko cyfry – 100 000, 200 000, 300 000 (...) Mało kto widział za tymi cyframi samego człowieka, obraz jego upadku, poniżenia i cierpienia, cały mechanizm jego uczucia i myśli, jego udręki moralnej i fizycznej”<sup>1</sup>. Bezrobocie, bowiem to nie tylko informacje statystyczne, ale przede wszystkim paląca kwestia społeczna stanowiąca jeden z podstawowych wskaźników wykluczenia społecznego. Jak zatem poznać głębiej to zjawisko?

### Bibliografia i przypisy

Jahoda M., Deutsch M., Cook S., Wykorzystanie dokumentów osobistych, w: *Metody badań socjologicznych* pod red. S. Nowaka, PWN, Warszawa 1964

Thomas W.T., Znanięcki F., *Chłop polski w Europie i Ameryce*, t. 3 *Pamiętnik Emigranta*, Ludowa Spółdzielnia Wydawnicza, Warszawa 1976

1. *Sutek A., Posłowie. Badania w Marienthalu i badania nad bezrobociem w Polsce*, w: *Bezrobotni Marienthalu* M. Jahoda, P.F. Lazarsfeld, H. Zeisel, *Oficina Naukowa*, Warszawa 2007

2. *Pamiętniki bezrobotnych*, IGS, Warszawa 1933

3. *Budzyński A., opr. Pamiętniki bezrobotnych, t.3*, *Oficina Wydawnicza SGH*, Warszawa 2005.

4. *Pamiętniki bezrobotnych*, IGS, Warszawa 1933

### O metodzie autobiograficznej

Największe możliwości dają badania bezrobocia przy wykorzystaniu metody autobiograficznej, zwanej metodą dokumentów osobistych. Polega ona na zgromadzeniu i analizie danych zamieszczonych w różnego rodzaju źródłach pisanych, będących zapisem życiowych doświadczeń ludzi, np. w autobiografiach czy pamiętnikach. Dokumenty te pozyskiwane są najczęściej w drodze ogłaszanych przez socjologów konkursów. Najważniejszą ich cechą jest to, że dają one możliwość poznania ludzi w sposób, w jaki oni sami siebie postrzegają.

### Metoda autobiograficzna w polskiej tradycji badawczej

Badania metodą autobiograficzną mają w Polsce bardzo długą tradycję. Specjalizowało się w niej wielu wybitnych socjologów m.in. Florian Znanięcki, Ludwik Krzywicki oraz Władysław Grabski. Będący jednym z pionierów tej metody, Znanięcki na początku XX wieku wraz z Williamem Thomasem stworzyli klasyczne dziś dzieło „Chłop polski w Europie i Ameryce”, które w całości opierało się o dokumenty osobiste polskich emigrantów badanych przez nich w Stanach Zjednoczonych. Stało się to ewenementem w światowej socjologii, gdyż po raz pierwszy przeanalizowano wyobrażenia, postawy oraz wartości badanych, zebrane od nich w bezpośredni sposób.

Tradycję badania metodą autobiograficzną kontynuował Instytut Gospodarstwa Społecznego (IGS) w Warszawie na czele z Ludwikiem Krzywickim. Założony jako stowarzyszenie, a obecnie funkcjonujący w strukturach Szkoły Głównej Handlowej, stał się prężnym ośrodkiem badania kwestii społecznych. Krokem milowym w działaniach instytutu było ogłoszenie w 1931 r. konkursu na „Pamiętniki bezrobotnych”. Sytuacja, w jakiej do tego doszło nie była przypadkowa. Na świecie trwał wielki kryzys gospodarczy. Krach na światowych rynkach nie ominął Polski. W rezultacie liczba zarejestrowanych bezrobotnych w stosunku do zatrudnionych z 3 proc. w 1929 r. wzrosła do 43,5 proc. w 1933 roku. Zjawisko bezrobocia stało się w Polsce powszechnym problemem. Socjologowie z IGS postanowili zebrać i naukowo opracować świadectwa ludzkich przeżyć w tej wyjątkowo trudnej sytuacji. Dostrzegali oni tragiczne położenie bezrobotnych, co podkreślał Ludwik Krzywicki: „Głód i nędza były źródłem, z którego myśl o pamiętnikach się poczęła”<sup>2</sup>. Zainteresowanie konkursem przerosło oczekiwania organizatorów. Zgłosiło się aż 774 bezrobotnych. W 1933 r. opublikowano 57 przejmujących relacji. Ten niezwykły materiał socjologiczny, ukazujący w bezpośredni sposób przeżycia dotkniętych nędzą materialną i cierpieniem psychicznym bezrobotnych mocno poruszył ówczesną opinię publiczną. Jeden z twórców Instytutu Gospodarstwa Społecznego – Tadeusz Szturm de Sztrem pisał: „Wzruszenie, gniew, nadzieja – oto uczucia, które wyzierają z każdego niemal pamiętnika i które sprawiły, że głośna w swoim czasie księga „Pamiętników bezrobotnych” jest nie tylko dokumentem epoki, ale również pomnikiem twórczości bezimiennych tłumów w tragicznym okresie przelewającej się po kraju olbrzymiej fali bezrobocia”<sup>3</sup>.

▶ Na świecie klasycznym przykładem wykorzystania metody autobiograficznej stały się badania mieszkańców Marienthalu pod Wiedniem, osady fabrycznej dotkniętej całkowitym bezrobociem.

### Współczesne „Pamiętniki bezrobotnych” – wielki come back

W 2000 roku IGS postanowił nawiązać do swoich przedwojennych tradycji i ponownie ogłosił konkurs na „Pamiętniki bezrobotnych”. W tej edycji badania do konkursu zakwalifikowano 1635 pamiętników. Prace konkursowe ukazały się w 2003 r., a ich publikacja była kontynuowana w kolejnych latach. Również tym razem żywe relacje bezrobotnych stały się ważnym świadectwem swojej epoki. Trudności, z jakimi przyszło się zmagać polskiemu bezrobotnym na przełomie XX i XXI wieku to m.in. odnalezienie się na rynku pracy w obliczu przejścia od gospodarki centralnie sterowanej do gospodarki rynkowej.

### Prawda w pamiętnikach?

Niewątpliwą zaletą metody autobiograficznej jest możliwość uzyskania „czystego materiału badawczego”, czyli takiego, który na etapie powstawania nie jest obciążony ingerencją socjologa. Pozwala to na poznanie badanego problemu wyłącznie z perspektywy przeżyć wewnętrznych autora. Nie wolno jednak zapominać, że i ta metoda ma swoje ograniczenia. Podstawowe to zwykle fałszerstwo, jakiego może dopuścić się autor takiego dokumentu, choćby z chęci zysku. W literaturze, jako wadę wskazuje się również fakt, że do konkursów stają tylko osoby, które potrafią formułować pisemnie swoje myśli i chcą publicznie podzielić się swoimi osobistymi doświadczeniami. Nie stanowi to jednak przeszkody, gdyż przeżycia osób bezrobotnych zdają się być bardzo podobne, bez względu na umiejętność, czy chęć przekazania swojej relacji.

„Bezrobotny o jakże ten wyraz brzmi na pozór łagodnie. A ile się w nim mieści tragizmu, to nikt nie odgadnie”<sup>4</sup> – niech słowa jednego z autorów „Pamiętników bezrobotnych” będą inspiracją do sięgnięcia po ich lekturę.

**Magdalena Kołomańska,**  
Mazowieckie Obserwatorium  
Rynku Pracy

Tysiąc pięćset nowych firm na Mazowszu z funduszy unijnych

## Ostatnie konkursy z Działania 6.2

Ponad 1500 nowych firm powstanie na Mazowszu w ramach unijnych projektów, realizowanych przez Wojewódzki Urząd Pracy w Warszawie i jego filie. W czerwcu i lipcu tego roku planowane są kolejne nabory wniosków, które pozwolą ponad czterystu osobom utworzyć działalność gospodarczą



W 2009 r. Wojewódzki Urząd Pracy w Warszawie przygotował pierwsze projekty finansowane z unijnej pomocy, z Działania 6.2 „Wsparcie oraz promocja przedsiębiorczości i samozatrudnienia” programu Kapitał Ludzki. Umożliwiają one rozpoczęcie działalności gospodarczej dzięki bezzwrotnej dotacji do 40 tys. zł i specjalistycznym szkoleniom przygotowującym do prowadzenia firmy. Do końca 2011 roku powstały już 1104 firmy. Na ich utworzenie przeznaczono około 60 mln zł. Firmy działają w różnych branżach, np. doradztwo księgowe, mechanika samochodowa, ale też agroturystyka, produkcja ekologicznych produktów, hipoterapia.

W czerwcu i lipcu br. i w pierwszym kwartale 2013 roku Wojewódzki Urząd Pracy w Warszawie planuje kolejne projekty o wartości około 25 mln zł, w których szansę na utworzenie działalności gospodarczej mają 404 osoby. Dokumenty konkursowe będzie można składać w Wojewódzkim Urzędzie Pracy w Warszawie i w filiach w Ciechanowie, Ostrołęce, Płocku, Radomiu i Siedlcach. Szczegółowe informacje oraz terminy naborów będą podane na stronie internetowej [www.wup.mazowsze.pl](http://www.wup.mazowsze.pl)

O dotację na założenie własnej firmy mogą starać się mieszkańcy powiatów podwarszawskich (z wyłączeniem Warszawy) i Mazowsza, którzy nie prowadzili zarejestrowanej działalności gospodarczej w okresie

ostatnich 12 miesięcy, a ponadto spełniają jeden lub kilka warunków: mają poniżej 25 lub powyżej 45 lat, zamieszkują tereny wiejskie, są długotrwale bezrobotni. Uczestnicy projektu otrzymują pomoc szkoleniowo-doradczą z zakresu przedsiębiorczości i finansową w formie jednorazowej, bezzwrotnej dotacji do 40 tys. zł oraz wsparcia pomostowego do wysokości 1,2 tys. zł wypłacanego przez sześć miesięcy. Warunkiem jest prowadzenie działalności gospodarczej co najmniej 12 miesięcy po zarejestrowaniu firmy.

– Założenie działalności gospodarczej to najlepszy instrument aktywizacji zawodowej bezrobotnych – podkreślił Tomasz Sieradz, p.o. dyrektor Wojewódzkiego Urzędu Pracy w Warszawie. – Blisko 80 proc. spośród tych, którzy dzięki wsparciu ze środków unijnych założyli własną firmę, nie wraca już do rejestru bezrobotnych – dodaje dyrektor Wojewódzkiego Urzędu Pracy.

Potwierdzają to wyniki ankiety przeprowadzonej wśród uczestników radomskiego projektu „Własny Biznes”. Wskazują one, że firmom udało się przetrwać pierwszy, najtrudniejszy okres i stopniowo się rozwijają. Właściciele nowo utworzonych mikroprzedsiębiorstw podkreślają, że udział w projekcie jest cennym doświadczeniem i stanowi kapitał na przyszłość.

**Wiesława Lipińska,**  
WUP w Warszawie

Uczestnicy projektu z Działania 6.2 „Wsparcie oraz promocja samozatrudnienia i przedsiębiorczości”

## Robię to, co lubię

Moja kariera zawodowa jest ściśle związana z moimi zainteresowaniami. Już od lat szkolnych lubiłam matematykę i geografę, dlatego wybrałam zawód geodety. Dzięki projektowi „Własna firma – Twoją szansą” mogłam spełnić swoje ambicje



Urszula Wierzbicka-  
Radziszewska,

właścicielka firmy  
ULKART

Pierwszą pracę zdobyłam w Powiatowym Ośrodku Dokumentacji Geodezyjnej. Tam nabrałam doświadczenia i poznałam środowisko geodezyjne. W międzyczasie zdobyłam również uprawnienia, niezbędne do samodzielnego wykonywania prac geodezyjnych. Prywatnie natomiast założyłam rodzinę i dwukrotnie zostałam mamą. Po zakończeniu urlopu wychowawczego pragnęłam znów być aktywna zawodowo. Przyszedł więc czas na radykalne zmiany w moim życiu. Widziałam szansę na rynku dla mojej firmy i bardzo chciałam otworzyć własną działalność. Niestety z własnych środków nie byłam w stanie dokonać zakupu niezbędnego sprzętu do pomiarów geodezyjnych.

### Czas na zmiany

Dlatego też, niejednokrotnie natrafiając w Internecie na informacje o dotacjach unijnych, postanowiłam

poszukać odpowiednich dla mnie programów. I tak trafiłam na projekt „Własna firma – Twoją szansą”. Kiedy okazało się, że przeszedłam rekrutację i dostałam się do tego projektu, pomyślałam, że jest to dla mnie bilet do sukcesu zawodowego i na pewno nie zmarnuję tej szansy. Za otrzymane pieniądze, czyli 40 tys. zł, kupiłam niezbędny do pracy odbiornik GPS oraz tachymetr.

### Szeroki wachlarz usług

Od samego początku musiałam zabiegać o klientów. Zaczęło się od kilku zleceń, potem pojawiały się następne. Aż w końcu znalazłam dla siebie miejsce na rynku. Prowadzę bowiem dość szeroki wachlarz usług. Wykonuję nie tylko mapy do celów projektowych i inwentaryzacje obiektów budowlanych (budynków, przyłączy energetycznych, wody, gazu czy kanalizacji), ale także

podziały nieruchomości i mapy do celów prawnych, sądowych oraz świadectwa energetyczne budynków. Taki zestaw usług czyni moją ofertę korzystniejszą od konkurencji, ponieważ żaden z moich kolegów geodetów nie działa w tak szerokim zakresie. Dzięki temu mam możliwość współpracy z klientem przez cały proces inwestycji – od momentu zakupu działki, aż do zakończenia budowy. Przy kompleksowym zleceniu obsługi daję korzystne rabaty, dlatego klienci polecają mnie swoim znajomym. Taki sposób pozyskiwania klienta jest równie efektywny.

### Inwestycja w przyszłość

Oczywiście należy stale dbać o własną firmę i klientów, gdyż rynek budowlany jest niestabilny. Cały czas staram się doskonalić. Uruchomiłam stronę internetową, a wizytówka mojej firmy pojawia się w bazach innych firm. Oprócz tego dbam o reklamę w bardzo czytelnym, bezpłatnym biuletynie. Składam także oferty w przetargach i nawiązuję współpracę z projektantami. Część zarobionych pieniędzy stale inwestuję w rozwój firmy. Dokupiłam wielkoformatową drukarkę, rozszerzam oprogramowanie, a nawet buduję nowe biuro. Nie narzekam na brak pracy, mam dużo zleceń i zastanawiam się nawet nad zatrudnieniem pracownika. Kiedy pomyślę, że jeszcze niespełna dwa lata temu nie miałam nic oprócz pomysłu, mam poczucie spełnienia zawodowego, ponieważ robię to, co lubię. Ten projekt był dla mnie jak rękawica rzucona przez los, a ja tę rękawicę podniosłam i nie żałuję, bo było naprawdę warto.

Urszula Wierzbicka-Radziszewska,  
właścicielka firmy ULKART

[www.ulkart-geodezja.ngb.pl](http://www.ulkart-geodezja.ngb.pl)



Geodezja to moja pasja

XI Targi Edukacyjne w Poświętnem

## Wiedza i aktywność szansą na sukces

Pomoc młodzieży szkół ponadgimnazjalnych z terenu powiatu płońskiego w wyborze zawodu i ścieżki kariery, przybliżenie im aktualnej oferty szkół wyższych, policealnych, instytucji rynku pracy oraz stworzenie możliwości bezpośredniej rozmowy z przedstawicielami tych instytucji to cele XI Targów Edukacyjnych, które odbyły się w marcu w Płońsku

Współorganizatorami imprezy były: Mazowiecki Ośrodek Doradztwa Rolniczego Oddział Poświętne w Płońsku, Starostwo Powiatowe w Płońsku, filia Wojewódzkiego Urzędu Pracy w Ciechanowie, Powiatowy Urząd Pracy w Płońsku, Centrum Edukacji i Pracy Młodzieży OHP w Ciechanowie oraz Poradnia Psychologiczno-Pedagogiczna w Płońsku.

Targi Edukacyjne odbyły się w Centrum Edukacyjno-Konferencyjnym Mazowieckiego Ośrodka Doradztwa Rolniczego (MODR) w Warszawie Oddział Poświętne w Płońsku pod hasłem: „Wiedza i aktywność szansą na sukces”. Uroczystego otwarcia dokonał: dyrektor Mazowieckiego Ośrodka Doradztwa Rolniczego w Warszawie Sylwester Grotkowski, dyrektor Oddziału Poświętne w Płońsku MODR w Warszawie Agata Sosińska, starosta płoński Jan Mączewski, dyrektor filii WUP w Ciechanowie Jakub Gwoździk oraz naczelnik Wydziału Zdrowia, Oświaty, Kultury, Sportu i Spraw



W targach wzięło udział ponad 500 uczniów

Spółecznych Starostwa Powiatowego w Płońsku Paweł Dychto.

W targach wzięło udział około 500 uczniów szkół ponadgimnazjalnych z terenu powiatu płońskiego. Młodzież poznała oferty edukacyjne 26 szkół wyższych i policealnych, a także instytucji rynku pracy: filii Wojewódzkiego Urzędu Pracy w Ciechanowie, Powiatowego Urzędu Pracy w Płońsku, Centrum Edukacji i Pracy Młodzieży OHP w Ciechanowie.

Targom towarzyszyło seminarium pt. „Co jest ważne przy wyborze zawodu i kierunku kształcenia”. Jego celem było wskazanie młodzieży elementów istotnych przy dokonywaniu wyboru zawodu i kierunku

dalszego kształcenia, przedstawienie zawodów przyszłości, sytuacji na rynku pracy powiatu płońskiego oraz zapoznanie jej z ofertą usług Powiatowego Urzędu Pracy w Płońsku. Prezentacje multimedialne poświęcone tej tematyce zostały przygotowane i przedstawione przez doradców zawodowych z filii WUP w Ciechanowie, PUP w Płońsku oraz Centrum Edukacji i Pracy Młodzieży OHP w Ciechanowie. W seminarium wzięło udział 35 uczniów. Odbyły się także warsztaty nt. „Umiejętności interpersonalne jako podstawa sukcesu zawodowego”, poprowadzone przez pracowników Poradni Psychologiczno-Pedagogicznej w Płońsku.

Targi Edukacyjne i towarzyszące im seminarium oraz warsztaty spotkały się z dużym zainteresowaniem młodzieży, która coraz lepiej rozumie, że sukces zawodowy na ciągle zmieniającym się rynku pracy zależy od przemyślanego wyboru zawodu.

Anna Czachorowska,  
filia WUP w Ciechanowie

## Stawiamy na turystykę

Rozmowa z Andrzejem Długołęckim, przewodniczącym Rady Lokalnej Grupy Działania w Ciechanowie

**Lokalne Grupy Działania (LGD) mają pobudzać i wspierać nie tylko inicjatywy obywatelskie, ale przede wszystkim te związane z działalnością gospodarczą, rozwojem infrastruktury i tworzeniem miejsc pracy na obszarach wiejskich.**

Nasza grupa nie odbiega tutaj celem i metodami funkcjonowania od innych tego typu organizacji. Charakteryzuje się tylko tym, że jest stowarzyszeniem non profit, a więc nie prowadzi własnej działalności gospodarczej. Jej swoistym symbolem jest rzeka Wkra, którą umieściliśmy nawet na naszym logo. Stowarzyszenie obejmuje swym zasięgiem głównie gminy

znajdujące się w dorzeczu tej rzeki i jej dopływów.

Realizujemy Lokalną Strategię Rozwoju na obszarze 13 gmin poprzez różnego rodzaju działania. Główne z nich to organizowanie i rozstrzyganie konkursów w ramach czterech operacji: „Odnowa i rozwój wsi”, „Małe projekty, „Tworzenie i rozwój mikroprzedsiębiorstw” oraz „Różnicowanie w kierunku działalności nierolniczej”. Rozwój społeczny i gospodarczy jest celem nadrzędnym naszego stowarzyszenia.

**Jeśli Wkra, to walory krajobrazowe, wypoczynkowe, turystyczne. Chcąc rozwijać turystykę i rekreację?**

Wykorzystanie walorów krajobrazowych i turystycznych Wkry oraz znajdujących się nad nią obszarów, także terenów Górnińskiego-Lidzbarskiego Parku Krajobrazowego z jeziorami, jest istotne dla rozwoju turystyki, rekreacji, wypoczynku, połączonych z rozwojem infrastruktury lokalnej i tworzeniem bazy do uprawiania turystyki pieszej, rowerowej, wodnej. W ramach Lokalnej Strategii Rozwoju będzie powstawać infrastruktura: obiekty gastronomiczne, noclegownie, hotele. Stawiamy zwłaszcza na czynny wypoczynek dzieci i młodzieży, połączony z poznawaniem dziedzictwa kulturowego, ▶

- ▶ historycznego i przyrodniczego obejmowanych przez GD obszarów. Będziemy też je nadal propagować. Czynimy to między innymi poprzez Internet, wydawnictwa i foldery oraz aktywny udział w różnego rodzaju imprezach lokalnych i regionalnych. Wszystkie przedsięwzięcia są zgodne z wymogami Unii Europejskiej, zwłaszcza dotyczącymi ochrony przyrody.

#### **Czy agroturystyka mieści się w sferze zainteresowań LGD?**

Oczywiście. Dowodem na to jest między innymi członkostwo Stowarzyszenia Gospodarstw Agroturystycznych w LGD. Gospodarstwa agroturystyczne na obszarze naszego działania już funkcjonują, niektóre wręcz znakomicie, stanowiąc bazę turystyczno-wypoczynkową. Trzeba je tylko wspierać, promować i tworzyć nowe.

#### **Skąd LGD może pozyskiwać fundusze na wspieranie wspomnianych inicjatyw?**

Budżet do 2015 roku to ponad 13 mln zł ze środków unijnych z Programu Rozwoju Obszarów Wiejskich, na podstawie umowy z Samorządem Województwa Mazowieckiego. Z tego ok. 1,6 mln zł przeznaczony jest na funkcjonowanie LGD m.in. na działalność promocyjną, doradczą i szkoleniową.

Beneficjenci składający projekty rozwojowe, mogą także korzystać z funduszy Programu Rozwoju Obszarów Wiejskich i środków Agencji Restrukturyzacji i Modernizacji Rolnictwa, a ponadto z unijnego Programu Operacyjnego Kapitał Ludzki i Regionalnego Programu Operacyjnego Województwa Mazowieckiego.

Łagodzenie skutków bezrobocia oraz wspomaganie tworzenia miejsc pracy i aktywności zawodowej jest nierozdzielnie związane z realizacją LSR. Wspieranie działań urzędów pracy uznajemy jako jedno z priorytetowych zadań.

#### **Macie w planach wymianę doświadczeń i współpracę z innymi regionami i podobnymi organizacjami?**

Wymiana doświadczeń trwa cały czas dzięki kontaktom z innymi LGD oraz organizacjami pozarządowymi i instytucjami publicznymi, np. urzędami pracy. Pracujemy też nad uruchomieniem projektu współpracy o charakterze międzywojewódzkim i międzyrodowym. Projekt „Natura, Tradycja, Historia” ma na celu

rozwój turystyki, zwłaszcza wymianę młodzieży. Będą w nim uczestniczyć cztery LGD z Polski oraz dwie podobne organizacje z Litwy. Jednym z partnerów będzie LGD „Przyjazne Mazowsze”. Chcemy też wspólnie uatrakcyjnić turystycznie, znajdujący się na terenie Górznięsko-Lidzbarskiego Parku Krajobrazowego, styk trzech województw: mazowieckiego, warmińsko-mazurskiego i kujawsko-pomorskiego.

#### **Czy w swojej działalności lokalna grupa działania wykorzystuje też inne fundusze unijne, między innymi na tworzenie miejsc pracy?**

Działalność LGD jest współfinansowana z funduszy unijnych. Swoje cele statutowe realizujemy w ramach Programu Rozwój Obszarów Wiejskich. Nie mniej jednak jako stowarzyszenie, czyli organizacja pozarządowa, uczestniczymy również w konkursach ogłaszanych przez Mazowiecką Jednostkę Wdrażania Programów Unijnych. W ramach Programu Operacyjnego Kapitał Ludzki realizowaliśmy kilka projektów skierowanych do osób w najtrudniejszej sytuacji na rynku pracy oraz projekt związany z promocją i rozwojem przedsiębiorczości na obszarze LGD. Muszę podkreślić, że takie działania mamy wpisane w realizowaną przez nas lokalną strategię rozwoju. Funkcję Przewodniczącego Rady LGD piastuję społecznie. Natomiast jako etatowy pracownik filii WUP na co dzień zajmuję się realizacją projektów własnych, właśnie w ramach Programu Operacyjnego

Kapitał Ludzki. Mam ogromną satysfakcję, że te dwie funkcje są ze sobą tak bardzo powiązane i nawzajem się uzupełniają. Startowaliśmy w kilku konkursach, między innymi z Działania 7.3 i 9.5. Ostatnim jest „Żuromiński Puls Biznesu”, projekt z Działania 6.2, w ramach którego powstało 15 nowych mikroprzedsiębiorstw. Uczestnicy założyli firmy w branżach: usługi w zakresie kowalstwa artystycznego, ubezpieczeniowe, fryzjersko-kosmetyczne, fotograficzne, szkoleniowe, organizacja imprez okolicznościowych, produkcja brykietu i pelletu, architektura krajobrazu i sprzętanie, usługi weterynaryjne, opieka nad dziećmi, sprzedaż hurtowa i detaliczna.

#### **W jaki sposób beneficjenci mogą uzyskać pomoc ze strony LGD?**

Zapraszam do naszych punktów konsultacyjnych. Pierwszy jest usytuowany w siedzibie stowarzyszenia, w Ciechanowie przy ul. Śląskiej 1 oraz dwóch punktów zorganizowanych u naszych członków instytucjonalnych, czyli w Powiatowym Urzędzie Pracy w Żurominie i w Urzędzie Miasta i Gminy w Lidzbarku. Informacje można znaleźć też na stronie internetowej [www.ssslgd.pl](http://www.ssslgd.pl), oraz uzyskać drogą e-mailową [info@ssslgd.pl](mailto:info@ssslgd.pl) lub telefonicznie 23 672 1379.

Dziękujemy za rozmowę

**Rafał Długołęcki  
i Agnieszka Krupińska**



**Andrzej Długołęcki**  
Przewodniczący Rady LGD

Związany z Publicznymi Służbami Zatrudnienia od 1975 roku. W pracy zawodowej: w Urzędzie Wojewódzkim w Ciechanowie, Wojewódzkim Urzędzie Pracy w Ciechanowie, ciechanowskiej filii Wojewódzkiego Urzędu Pracy w Warszawie zajmował stanowiska kierownicze. Do jego kluczowych kwalifikacji należą: znajomość prawa pracy, przepisów z zakresu zamówień publicznych, umiejętność opracowywania projektów i wniosków o dofinansowanie z funduszy UE, umiejętność realizacji i zarządzania projektami – pełnienie funkcji koordynacyjnych w pięciu projektach realizowanych przez Samorząd Województwa Mazowieckiego, prowadzenie warsztatów i konferencji związanych tematycznie z rynkiem pracy i realizacją projektów. Ponadto jest współautorem Lokalnej Strategii Rozwoju dla 13 gmin subregionu ciechanowskiego. Wykłada zarządzanie zasobami ludzkimi w Wyższej Szkole Menedżerskiej Wydział Zarządzania w Ciechanowie.

Podsumowanie warsztatów „W cztery oczy z pracodawcą”

## Jak dobrze wypaść na rozmowie kwalifikacyjnej?

Doradcy zawodowi Centrum Informacji i Planowania Kariery Zawodowej od kilku lat współpracują z Biurem Karier Państwowej Wyższej Szkoły Zawodowej w Płocku, przygotowując studentów i absolwentów do wejścia na rynek pracy. W zorganizowanych przez nich warsztatach pt. „W cztery oczy z pracodawcą” uczestniczyły studentki oraz absolwentki Państwowej Wyższej Szkoły Zawodowej w Płocku

Ich wspólne działania polegają przede wszystkim na organizowaniu zajęć w ramach poradnictwa grupowego, rozwijających umiejętności przydatne w poszukiwaniu zatrudnienia. Tym razem warsztaty dotyczyły rozmowy z pracodawcą. Wynik takiej rozmowy zależy nie tylko od naszego przygotowania merytorycznego, ale również od umiejętności odpowiedniej prezentacji i radzenia sobie ze stresem w trudnej sytuacji.

W czasie zajęć skupiono się nie tylko na pytaniach, które mogą paść w trakcie rekrutacji. Ponieważ dużą rolę odgrywa także gestykulacja, uczestniczki zajęć ćwiczyły odczytywanie mowy ciała, gestów i postaw. Istotne jest także pierwsze wrażenie, czyli to jak zaprezentujemy się pracodawcy oraz umiejętność kreowania

własnego wizerunku. Uczestniczki uczyły się, co zrobić, by spotkanie z pracodawcą zostało zakończone sukcesem.

Ważną częścią szkolenia było praktyczne przygotowanie do rozmowy z pracodawcą. Panie biorące udział w zajęciach mogły wcielić się w role kandydatek do pracy i przeprowadzić próbną rozmowę kwalifikacyjną. Obserwatorzy rozmowy udzielali im cennych wskazówek podczas odgrywania scenek. Dzięki tym informacjom uczestniczki mogły dowiedzieć się co jest ich mocną stroną, a nad czym muszą jeszcze popracować.

Warsztaty spotkały się z pozytywnym odbiorem, znalazło to odzwierciedlenie w ankietach ewaluacyjnych. Wszystkie osoby oceniły je jako przydatne, odpowiadał im sposób prowadzenia zajęć oraz organizacja szkolenia. Doceniły także



Grupa pracowała w zespołach nad zagadnieniami istotnymi na rozmowie kwalifikacyjnej

dobrą atmosferę sprzyjającą nauce, ciekawe zagadnienia oraz indywidualne podejście do każdego uczestnika. Warsztaty z pewnością przyczyniły się do zwiększenia umiejętności związanych z poszukiwaniem pracy.

**Magdalena Mućka,**  
filia WUP w Płocku

## Zajęcia dla osób bezrobotnych

Sposoby aktywnego poszukiwania pracy oraz prawa i obowiązki bezrobotnych poznali mieszkańcy gminy Bulkowo, podczas warsztatów zorganizowanych przez doradców zawodowych CiIPKZ filii WUP w Płocku. Pomoc osobom zagrożonym długotrwałym bezrobociem poparli przedstawiciele gminy

Bulkowo to nowoczesna gmina wiejska w centralnej części Mazowsza. Ma charakter rolniczy, usługowy i rekreacyjny. Czerpie z potencjału gospodarczego Płocka i Warszawy. Jest gminą przyjazną małym i średnim przedsiębiorcom, wykorzystującą lokalne tradycje do dalszego rozwoju. Posiada prężnie działającą grupę ludzi nastawionych na rozwój osobisty i zawodowy, stąd pomysł na wspólne zajęcia, które pozwolą mieszkańcom odnaleźć się na rynku pracy.

Warsztaty odbywały się w porozumieniu i przy współpracy z Gminnym Ośrodkiem Pomocy Społecznej oraz GCI. Było to już kolejne spotkanie z odważnymi i aktywnymi mieszkańcami gminy Bulkowo.

W zajęciach pn. „Aktywne Bulkowo” udział wzięło 11 osób zagrożonych

wykluczeniem społecznym – 8 kobiet oraz 3 mężczyzn. Warsztaty trwały dwa dni i zawierały następujące moduły: poznanie siebie i własnych umiejętności oraz zainteresowań, rynek pracy i moje miejsce na nim, jak aktywnie szukać pracy, przygotowanie do spotkania z pracodawcą.

Uczestnicy poznali prawa i obowiązki wynikające ze statusu osoby bezrobotnej i niepełnosprawnej. Podczas zajęć doradcy zawodowi szczególną uwagę zwrócili na konieczność podnoszenia kwalifikacji zawodowych. Podczas dwudniowych warsztatów uczestnicy uczyli się swoich mocnych stron oraz odkrywali swoje umiejętności, przedstawili zainteresowania i talenty. Natomiast doradcy zawodowi poznali warsztat pracy de-coupage.

Pod koniec warsztatów wykorzystano zdobytą wiedzę i razem z doradcami poszukiwano pracy w Internecie. Mieszkańcy gminy Bulkowo interesowali się pracami ogrodniczymi i przy taśmie produkcyjnej, nawet z dojazdem do Warszawy.

Warsztaty pomogły uczestnikom odkryć umiejętności czasami głęboko skrywane oraz określić na nowo cele zawodowe, które chcieliby osiągnąć. Poznali także najlepsze metody poszukiwania pracy.

Biorący udział w warsztatach ocenili je jako interesujące, przydatne, wzmacniające wiarę we własne możliwości i pozycję na rynku pracy. Pozwoliły ukształtować kolejne pomysły na własną karierę.

**Anna Sulkowska,**  
filia WUP w Płocku

## Projekt „Radomski Biznes II”

„Radomski Biznes II” to czwarty projekt realizowany przez filię WUP w Radomiu w ramach Działania 6.2 Programu Operacyjnego Kapitał Ludzki. Tym razem adresatami wsparcia są osoby bezrobotne i poszukujące pracy z regionu radomskiego



Uczestnicy projektu „Radomski Biznes II” podczas szkolenia z podstaw przedsiębiorczości

W projekcie uczestniczą 74 osoby, w tym 32 kobiety oraz 31 osób po 45 roku życia. Rekrutacja została podzielona na cztery etapy (ocena formalna i merytoryczna formularza rekrutacyjnego, test kompetencji przedsiębiorczych i rozmowa z doradcą zawodowym oraz rozmowa kwalifikacyjna) i trwała od października 2011 roku do połowy stycznia br. Zainteresowanie było rekordowe – napłynęło aż 408 formularzy aplikacyjnych.

Od marca do końca kwietnia uczestnicy projektu – podzieleni na dwie, 37-osobowe grupy – uczęszczają na pierwszy etap szkolenia „ABC przedsiębiorczości”. Głównym założeniem zajęć jest przybliżenie zagadnień związanych z uruchomieniem działalności gospodarczej (podstawy formalno-prawne działania firmy, system ubezpieczeń społecznych, system podatkowy w Polsce, techniki informatyczne w biznesie) oraz przygotowanie uczestników do prawidłowego sporządzenia biznes planu własnej firmy. Ta ostatnia umiejętność będzie szczególnie ważna,

ponieważ jednorazową dotacją inwestycyjną w wysokości do 40 tysięcy złotych otrzymają tylko 64 osoby (po 32 z każdej tury) z najwyższej ocenionymi biznes planami.

Dodatkowo, każdej osobie, która zarejestruje własną firmę i otrzyma dotację, będzie przysługiwać wsparcie pomostowe w wysokości 1300 złotych wypłacane przez pierwsze sześć miesięcy prowadzenia działalności. Po zarejestrowaniu własnej firmy uczestnicy projektu zostaną skierowani na drugi, specjalistyczny etap szkolenia „ABC przedsiębiorczości”. Dziesięciodniowe zajęcia będą poświęcone przede wszystkim zagadnieniom związanym z finansami, marketingiem oraz BHP dla przedsiębiorców. Zgodnie ze specyfiką projektu w ramach Działania 6.2 PO KL, uczestnicy projektu będą mieli również zapewnione specjalistyczne doradztwo z zakresu finansów, prawa i rozwoju przedsiębiorczości.

Zakończenie projektu przewidziane jest na sierpień 2013 roku.

**Anna Wrona,**  
filia WUP w Radomiu

## Znowu w pracy

Zakończył się projekt „Powrót kobiet na rynek pracy” – 40 procent uczestniczek znalazło zatrudnienie

Projekt „Powrót kobiet na rynek pracy” był realizowany od października 2010 roku w ramach Poddziałania 7.2.1 „Aktywizacja zawodowa i społeczna osób zagrożonych wykluczeniem społecznym” PO KL. Uczestniczyło w nim 40 kobiet powracających na rynek pracy po urlopie macierzyńskim lub wychowawczym, zamieszkujących na terenie Radomia i powiatu radomskiego (30 osób) oraz powiatu szydłowieckiego (10 osób). Partnerami radomskiej filii WUP były PUP-y w Radomiu i Szydłowcu.

Uczestniczki projektu miały zapewnione wsparcie psychologiczne, grupowe doradztwo zawodowe, udział w szkoleniu komputerowym z obsługi Internetu i kasy fiskalnej oraz do wyboru jedno z następujących szkoleń zawodowych: księgowość komputerowa i pracownik kadrowo-płacowy, pracownik administracyjno-biuroowy z elementami sprzedaży, kosmetyka, fryzjerstwo, profesjonalna sekretarka lub asystentka.

Po szkoleniach zawodowych odbyło się indywidualne doradztwo zawodowe oraz doradztwo prawne. Ostatnią formą wsparcia były warsztaty z wizażu i stylizacji, które miały przyczynić się do zmiany wizerunku i wzrostu samooceny uczestniczek projektu. Podczas zajęć kobiety miały zapewnioną opiekę na dziećmi, zwrot kosztów dojazdu oraz ciepły posiłek, a uczestniczki z Szydłowca i okolic – dodatkowo dojazd na szkolenia. Przez cały czas trwania projektu pośrednicy z PUP-ów w Radomiu i Szydłowcu pomagali paniom w znalezieniu zatrudnienia.

Podsumowanie przebiegu i rezultatów projektu nastąpiło 23 marca na konferencji z udziałem m.in. kierownictwa WUP w Warszawie. Najważniejszy rezultat – podjęcie pracy przez uczestniczki projektu – został osiągnięty z pewnością. Stałe lub czasowe zatrudnienie, znalazło bowiem 16 pań (40 proc.), czyli kilka osób więcej niż założono na początku projektu.

**Marta Maniak,**  
filia WUP w Radomiu

# W interesie obywatela

Mieszkańcy Radomia i powiatu radomskiego, w tym klienci radomskiej filii Wojewódzkiego Urzędu Pracy, od kilku miesięcy korzystają z szerokiej oferty doradztwa w ramach poradnictwa obywatelskiego

**D**zięki współpracy z Biurem Porad Obywatelskich (BPO) w Radomiu, w siedzibie Wojewódzkiego Urzędu Pracy, w każdy czwartek w godzinach 12-16 Radomianie uzyskują porady obywatelskie dotyczące spraw związanych m.in. z utratą zatrudnienia, bytowych, małżeńskich, mieszkaniowych, zdrowotnych.

Poradnictwo obywatelskie jest metodą wspierania osób w poszukiwaniu rozwiązań ich problemów poprzez udzielanie porad i informacji o prawach i obowiązkach obywatela w dziedzinach określonych w ofercie usług BPO. W każdym wypadku doradca BPO wysłuchuje klienta i we współpracy z nim określa istotę problemu. Następnie – w zależności od rodzaju problemu – udziela porady, wsparcia, informacji lub wskazuje sposoby rozwiązania problemu z poszanowaniem jego samodzielności w podejmowaniu decyzji, a także w razie potrzeby sporządza wspólnie z klientem plan działania.

## Porady i informacje

Informacja obywatelska to wskazanie specjalisty, instytucji lub organizacji właściwej do załatwienia sprawy, wyjaśnienie obowiązującego trybu postępowania i podstawowych pojęć, przepisów mających zastosowanie w sytuacji klienta. Doradca Biura Porad Obywatelskich udziela porad w sprawach: mieszkaniowych, rodzinnych, świadczeń socjalnych, ubezpieczenia społecznego, zatrudnienia i bezrobocia oraz informacji z kategorii: imigracja, repatriacja, finanse, niepełnosprawność, obywatel a instytucja, pozbawienie wolności, spadki, sprawy konsumenckie, stosunki międzyludzkie, własność.

Wszystkie porady są całkowicie bezpłatne. Przy ich udzielaniu doradca jest bezstronny, nie kieruje się własnymi opiniami, przekonaniem, nie ocenia klienta i jego działań, nie angażuje się po żadnej ze stron konfliktu. Obowiązuje go zasada otwartości dla wszystkich, w myśl której każda osoba



Zaproszone na spotkanie przedstawicielki Biura Porad Obywatelskich w Warszawie

może być klientem biura i będzie przyjęta w sposób uwzględniający jej potrzeby i możliwości.

## Na wzór angielski

Biuro zapewnia zachowanie w tajemnicy: samego faktu pobytu klienta na spotkaniu z doradcą oraz wszystkich

Organizacji Citizens Advice Bureaux. Zadania związku są realizowane poprzez budowanie i wzmacnianie sieci organizacji działających na rzecz poradnictwa obywatelskiego. Polskie poradnictwo obywatelskie ma swoje korzenie w Wielkiej Brytanii. Pierwsze Biura Porad Obywatelskich w Polsce

” *Poradnictwo obywatelskie jest metodą wspierania osób w poszukiwaniu rozwiązań ich problemów poprzez udzielanie porad i informacji o prawach i obowiązkach obywatela w dziedzinach określonych w ofercie usług Biura Porad Obywatelskich*

powierzonych przez niego informacji. Udzielając porad kieruje się wyłącznie dobrem klienta, nie zaś interesem kogokolwiek innego. Każda porada jest udzielana w oparciu o aktualne przepisy prawne.

Biuro Porad Obywatelskich w Radomiu zrzeszone jest w sieci Związku Biur Porad Obywatelskich, które jest członkiem Międzynarodowej

powstały w 1996 roku na wzór swoich brytyjskich odpowiedników Citizens Advice Bureaux. BPO w Radomiu zostało uruchomione w 2006 roku dzięki staraniom Biura Porad Obywatelskich w Warszawie.

**Maria Majda,**  
filia WUP w Radomiu,  
**Lidia Chrząstek,**  
Biuro Porad Obywatelskich

Budowanie współpracy ze służbami więziennymi

## Przeciw wykluczeniu społecznemu

Przedstawiciele filii WUP w Radomiu uczestniczyli w seminarium Akademii Rozwoju Lokalnego pt. „Ekonomia społeczna drugą szansą”, zorganizowanym przez Krajowy Ośrodek EFS. Gospodarzem spotkania był Regionalny Ośrodek EFS prowadzony przez Radomskie Centrum Przedsiębiorczości



Głównym tematem marcowej edycji Akademii Rozwoju Lokalnego była sytuacja osób wykluczonych i zagrożonych wykluczeniem społecznym

Celem cyklicznych spotkań jest wspólna debata nad wybranym tematem oraz poznanie lokalnych przykładów dobrych praktyk. W marcu br. uczestnicy przyjrzeni się inicjatywom ekonomii społecznej, które umożliwiają powrót na rynek pracy grupom wykluczonym oraz integrację mniejszości narodowych.

Zjednoczonych, Centrum Aktywności Lokalnej w Warszawie i samorządu terytorialnego.

Głównym tematem marcowej edycji Akademii Rozwoju Lokalnego była sytuacja osób wykluczonych i zagrożonych wykluczeniem społecznym. W tej grupie znajdują się również osoby skazane i opuszczające zakłady

znaleźli się: zastępca dyrektora, specjalista i rzecznik Okręgowego Inspektoratu Służby Więziennej w Warszawie, zastępca dyrektora Aresztu Śledczego w Radomiu oraz wychowawcy pracujący z osadzonymi. Spotkanie podsumował prezes Radomskiego Centrum Przedsiębiorczości, który był inicjatorem warsztatów w jednostce penitencjarnej. Zaznaczył, iż od kilku lat istnieje ścisła współpraca pomiędzy Regionalnym Ośrodkiem Europejskiego Funduszu Społecznego w Radomiu a Aresztem Śledczym, na podstawie wypracowanych dobrych praktyk. Postulowano by podobne działania rozszerzyć na obszar całego kraju.

W kolejnym dniu uczestnicy Akademii wzięli udział w warsztatach z zakresu ekonomii społecznej. Z przedstawicielami organizacji pozarządowych zastanawiali się, jak można usprawnić działania ekonomii społecznej w obszarach pracy indywidualnej i społecznej na szczeblu lokalnym i krajowym.

**Maria Majda,**  
filia WUP w Radomiu

karne. W ramach wizyty studyjnej odbyły się warsztaty na terenie Aresztu Śledczego w Radomiu, połączone ze zwiedzaniem jednostki. Goście pytali m.in. o sytuację materialno-bytową więźniów i projekty z PO KL, które realnie mogą pomóc w procesie readaptacji społecznej.

Przedstawiciele jednostki omówili obszary działalności służby więziennej na rzecz osób zagrożonych wykluczeniem społecznym. Wśród prelegentów

Przedstawione zostały przykłady, które wspierają grupy znajdujące się w szczególnej sytuacji – osoby osadzone w Areszcie Śledczym w Radomiu, osoby w kryzysie psychicznym oraz mniejszość romską.

W spotkaniu wzięli udział przedstawiciele Krajowego Ośrodka EFS oraz pracownicy Regionalnych Ośrodków Europejskiego Funduszu Społecznego. Wśród zaproszonych gości znaleźli się przedstawiciele Organizacji Narodów

„Przedsiębiorczość nie polega na pogoni za zyskiem, ale na skłonności i umiejętności do aktywnego odnoszenia się do otaczającej rzeczywistości, orientacji na skuteczne pokonywanie wyzwań w oparciu o dostępne zasoby, (Manifest Ekonomii Społecznej)

VI Młodzieżowe Targi Edukacji i Pracy w Ostrołęce

## Uczelniane oferty

Jeśli kariera zawodowa jest drogą rozwoju zawodowego – przyszli absolwenci szkół ponadgimnazjalnych stoją właśnie przed drogowskazami „praca” i „edukacja”. Zastanawiają się, a może już wiedzą, co dalej?



Młodzieżowe Targi Edukacji i Pracy w Ostrołęce odwiedziło ponad 2000 osób

Wskazówki można było uzyskać pod koniec marca na VI Młodzieżowych Targach Edukacji i Pracy, które zorganizowały filia Wojewódzkiego Urzędu Pracy w Ostrołęce oraz Centrum Edukacji i Pracy OHP. Dotychczasowe doświadczenia dowodzą, że wszyscy uczniowie szukają informacji o rynku edukacyjnym i rynku pracy, które mogą wpłynąć na potwierdzenie słuszności ich wyboru lub zmianę decyzji dotyczącej zawodowej przyszłości.

Corocznie oferty edukacyjne i oferty pracy dla młodzieży oraz bezrobotnych i poszukujących pracy prezentuje ponad 40 szkół wyższych i policealnych. W targach wzięło udział kilkanaście uczelni z całej Polski m. in.: Warszawy, Białegostoku, Olsztyna, Płocka, Pułtuska, Ciechanowa, Łomży, Przasnysza, Ostrołęki oraz uczelnie wojskowe z Dębina, Wrocławia, Warszawy.

Organizacja spotkania o charakterze targowo-wystawienniczym na tak wielką skalę wymaga wielu przygotowań. Pracownicy Centrum Informacji i Planowania Kariery Zawodowej twierdzą, że jednak warto. Z satysfakcją przyjmują zgłoszenia udziału od szkół wyższych, które dotąd nie uczestniczyły w targach. W tym roku

swoje oferty przedstawiły uczelnie o kierunkach: technicznych, medycznych, wojskowych, humanistycznych.

Stoiska informacyjno-promocyjne przygotowały ostrołęckie instytucje rynku pracy m.in.: filia WUP, Centrum Edukacji i Pracy OHP, Powiatowy Urząd Pracy oraz Wojskowa Komenda Uzupełnień, Poradnie Psychologiczno-Pedagogiczne, Państwowa Inspekcja Pracy. Były też pokazy umiejętności praktycznych, np. profesjonalny makijaż, usługi fryzjerskie. Uczelnie przygotowały także niespodzianki – konkursy, prezentacje osiągnięć naukowo-technicznych, materiały promocyjne. Młodzież z lokalnego klubu karate pochwaliła się swoimi umiejętnościami. Swoje pięć minut mieli także muzycznie uzdolnieni uczniowie ostrołęckich szkół ponadgimnazjalnych.

W organizację przedsięwzięcia włączyli się: Prezydent Miasta Ostrołęka, Starosta Powiatu Ostrołęckiego, Powiatowy Urząd Pracy w Ostrołęce, Delegatura Kuratorium Oświaty oraz Wojskowa Komenda Uzupełnień. Patronaty objęły lokalne media: Kurier Ostrołęcki, Rozmaitości Ostrołęckie, Tygodnik Ostrołęcki oraz Radio Oko.

Marian Krupiński,  
filia WUP w Ostrołęce

## Pomysły wprowadzone w życie

Jednym z warunków prawidłowego rozliczenia dotacji na rozwój przedsiębiorczości jest poddanie się kontroli beneficjenta. Na tej podstawie stwierdza się czy uczestnik projektu wykorzystał całość dotacji zgodnie z przeznaczeniem i zachowaniem wszystkich terminów oraz procedur. Pracownicy filii WUP w Ostrołęce od grudnia 2011 r. przeprowadzają kontrole w ramach projektu „Założ firmę z WUP” z Działania 6.2 PO KL

W ramach kontroli można przekonać się jak udało się uczestnikom projektu wprowadzić w życie swoje pomysły, które przedstawili w biznes planach. Jest to okazja do rozmowy o problemach bądź powodach do zadowolenia nowych przedsiębiorców. Podczas takich wizyt można przekonać się, że w znakomitej większości są to udane, ciekawe rozwiązania gospodarcze, które w dłuższej perspektywie będą przynosiły właścicielom satysfakcję. W ramach wizyt kontrolnych przedsiębiorcy prezentują zakupiony sprzęt, maszyny i urządzenia. Pracownicy Wojewódzkiego Urzędu Pracy mają też okazję zobaczyć sprzęt, który zakupiony został ze środków własnych uzyskanych z zysków nowo powstałego przedsiębiorstwa.

Każdy z przedsiębiorców jest pewnego rodzaju wzorem dla lokalnej społeczności i „żywą reklamą” projektu, ponieważ z każdym naborem rośnie liczba kandydatów do kolejnych projektów z Działania 6.2, zachęconych sukcesem sąsiada. Świadczy to o tym, iż jest to dobry i sprawdzony instrument, za pomocą którego można podnosić wzrost zatrudnienia i ograniczyć skutki bezrobocia.

Szczegółowe informacje o projektach znajdują się na stronie [www.wup.mazowsze.pl](http://www.wup.mazowsze.pl) w zakładce Filie/Ostrołęka.

Tomasz Marzewski,  
filia WUP w Ostrołęce

WUP po raz piąty na Siedleckich Targach Edukacyjnych

## Wybrać właściwą drogę

Wybór kierunku studiów to poważna decyzja. Czy młodzi ludzie zdają sobie z tego sprawę? Czym się kierują wybierając ten, a nie inny kierunek? Dobrze przemyślany jest przepustką do kariery. W marcu po hasłem „Młodzież – studia – perspektywy” odbyły się V Siedleckie Targi Edukacyjne. Ich współorganizatorem była siedlecka filia WUP



Targi zostały wysoko ocenione przez wystawców i odwiedzających

Wnikliwa analiza oferty uczelni wyższych oraz poznanie oczekiwań pracodawców to podstawowy krok, jaki powinien wykonać każdy stojący przed wyborem kierunku studiów. W Siedleckich Targach Edukacyjnych wzięło udział ponad 30 wyższych uczelni oraz instytucje użyteczności publicznej, które zaprezentowały swoją działalność. Impreza, jak co roku cieszyła się bardzo dużym zainteresowaniem ze strony uczniów i nauczycieli oraz dyrektorów szkół ponadgimnazjalnych z Siedlec i okolicy. Tegoroczną edycję odwiedziło ponad tysiąc osób.

Obok siedleckich uczelni: Uniwersytetu Przyrodniczo-Humanistycznego (UP-H), Collegium Mazovia Innowacyjnej Szkoły Wyższej oraz Nauczycielskiego Collegium Języków Obcych, swoje oferty zaprezentowały również Akademia Leona Koźmińskiego, Akademia Obrony Narodowej oraz Polsko-Japońska Wyższa Szkoła Technik Komputerowych. Propozycje swoich usług przedstawiły także siedleckie instytucje i organizacje: Centrum Edukacji i Pracy Młodzieży OHP, Centrum Kształcenia i Rehabilitacji Osób Niepełnosprawnych przy UP-H,

Powiatowy Urząd Pracy oraz Poradnia Psychologiczno-Pedagogiczna.

Uczestnicy targów mogli wziąć udział w zajęciach aktywizacyjnych i warsztatach tematycznych. „Europejski Fundusz Społeczny – szansa dla rozwoju młodych ludzi” to tytuł wykładu, który zaprezentował Paweł Trojanowski, kierownik Zespołu ds. Regionalnej Polityki Rynku Pracy i Europejskiego Funduszu Społecznego w siedleckiej filii WUP. Zaciekawienie wzbudziły także filmy edukacyjne pt. „Jak wyrzucić dobre wrażenie na innych?” oraz „Przygotowanie do rozmowy kwalifikacyjnej”. Młodzi ludzie korzystali także z porad dyżurujących tego dnia specjalistów i ekspertów m.in. psychologa, doradcy zawodowego oraz doradcy kształcenia osób niepełnosprawnych.

Charakter imprezy pozwolił odwiedzającym zebrać w jednym miejscu informacje z wielu źródeł i uzyskać wiedzę pomocną w podejmowaniu decyzji dotyczącej dalszego kształcenia. Uczelnie przygotowały informatory, broszury, ulotki, ale to właśnie bezpośredni kontakt z osobami reprezentującymi daną placówkę cieszył się największym powodzeniem. Niektórzy wystawcy zadbali

również o dodatkowe atrakcje na swoich stoiskach: zabiegi kosmetyczne i pomiar ciśnienia krwi. Piąta edycja targów udowodniła, że nie jest to tylko kolejna impreza o charakterze wystawienniczym. Dzięki targowym spotkaniom młodzi ludzie mają okazję do zastanowienia się nad wyborem swojej ścieżki kariery, a nauczyciele mogą uzyskać informacje niezbędne do właściwego ukierunkowywania swoich uczniów.

Targi zostały wysoko ocenione przez wystawców i odwiedzających, a tegoroczny sukces stał się powodem do planowania kolejnej ich edycji za rok, w której już tradycyjnie planowany jest udział przedstawicieli siedleckiej filii Wojewódzkiego Urzędu Pracy.

Honorowy patronat nad imprezą objęli: Prezydent Miasta Siedlce Wojciech Kudelski oraz Mazowiecki Kurator Oświaty Karol Semik. Targi zostały zorganizowane przez Zespół Szkół Ponadgimnazjalnych nr 3 w Siedlcach, we współpracy z Samorządowym Centrum Doradztwa i Doskonalenia Nauczycieli oraz Stowarzyszeniem Przyjaciół ZSP nr 3.

Piotr Karaś,  
dyrektor filii WUP w Siedlcach

# Dyrektor filii WUP „Przyjacielem Niewidomych”

Podczas corocznego spotkania poświęconego integracji społecznej i zawodowej osób niepełnosprawnych wzrokowo, dyrektor filii WUP w Siedlcach Piotr Karaś został wyróżniony honorową odznaką Polskiego Związku Niewidomych Okręgu Mazowieckiego



Prezes Okręgu Mazowieckiego Polskiego Związku Niewidomych Sylwester Peryt odznaczył dyrektora filii WUP w Siedlcach Piotra Karasia

Spotkanie odbyło się w marcu, w siedzibie Zakładu Aktywizacji Zawodowej w Siedlcach. Zostało zorganizowane w ramach cyklu spotkań poświęconych rozwijaniu współpracy Polskiego Związku Niewidomych (PZN) z administracją samorządową na Mazowszu. W spotkaniu wzięli udział: Wiceprezydent Miasta Siedlce Anna Sochacka, Wicestarosta Powiatu Siedleckiego Józefa Rychlik oraz Członek Zarządu Miejskiego Przedsiębiorstwa Komunikacyjnego w Siedlcach Sp. z o.o. Jan Ługowski. Przedstawiciele instytucji spotkali się z kilkunastoma osobami reprezentującymi środowisko osób niewidomych.

## Codziennie zmagania

Prezes Okręgu Mazowieckiego Polskiego Związku Niewidomych Sylwester Peryt podkreślił rolę, jaką odgrywa współdziałanie podmiotów i instytucji różnego szczebla w rozwiązywaniu problemów, z którymi codziennie muszą zmierzyć się osoby

niepełnosprawne. Podziękował tym, którzy dostrzegając ich potrzeby, aktywnie wspierają środowisko osób niewidomych.

Odnaka „Przyjaciela Niewidomych” przyznana dyrektorowi Piotrowi Karasiowi jest zarazem wyrazem podziękowania dla wszystkich pracowników siedleckiej filii WUP, którzy od 2008 roku w okresie Świąt Bożego Narodzenia wspierają siedleckie Koto Polskiego Związku Niewidomych. Prezes Zarządu Koła Anna Gębka przypomniała, że także dzięki pomocy skierowanej do najmłodszych podopiecznych, co roku z okazji Dnia Dziecka organizowane są wycieczki edukacyjno-turystyczne.

## Możliwości wsparcia

Rozmawiano również na temat zapotrzebowania na rynku pracy na zawody związane z usługami na rzecz wspierania osób niepełnosprawnych. Omówiono możliwości wsparcia niewidomych przez lokalne władze, na

wzór samorządu warszawskiego m.in. sposoby dotowania asystentów osoby niepełnosprawnej wzrokowo. Przedstawiciele Polskiego Związku Niewidomych podkreślali zalety tego rozwiązania zarówno w kwestii aktywizacji bezrobotnych, jak i realnego udziału lokalnych władz w ułatwianiu osobom niepełnosprawnym codziennego funkcjonowania oraz wypełniania ról społecznych i zawodowych.

## Współpraca z lokalnymi instytucjami

Uczestnicy spotkania obejrzeni film edukacyjny, w którym przedstawiono proste, ale bardzo skuteczne sposoby ułatwiające orientację osobom niewidomym w terenie. Przedstawiciele PZN mają nadzieję, że zainteresowanie lokalnych władz wpłynie na poprawę sytuacji osób niewidomych oraz zwiększy ich udział w życiu gospodarczym i społecznym regionu.

**Paweł Trojanowski,**  
filia WUP w Siedlcach



Dyplom dla pracowników filii WUP w Siedlcach

# Wiosna w sieci – Wirtualne Targi Pracy

W dniach 2-6 kwietnia br. miała miejsce kolejna, IV już edycja Wirtualnych Targów Pracy Monsterpolska.pl. Zachęcenii podnoszącym się słupkiem rtęci w termometrach pracodawcy mogli zabrać się do wiosennych porządków w swoich szeregach, a świeżo przebudzeni z zimowego snu internauci otrzymali dobry bodziec do dokonania zmian w swoich karierach zawodowych. Wydarzenie, które z roku na rok zyskuje coraz większą popularność, po raz kolejny odniosło sukces, gromadząc tysiące użytkowników. W tym roku do grona wystawców dołączył też Urząd Pracy m.st. Warszawy

Przez pięć kolejnych dni, 24 godziny na dobę i, co istotne, bez potrzeby wychodzenia z domu, każdy zainteresowany miał okazję skorzystać z platformy łączącej unikalną technologią 3D z funkcjonalnością tradycyjnych targów. Ponieważ wirtualne targi pracy odbywały się w sieci, można było spokojnie, bez potrzeby przepychania się przez tłum odwiedzających zapoznać się z ofertami pracodawców.

Podobnie jak w poprzednich edycjach, tak i tym razem pojawiły się koncerty reprezentujące różne branże i proponujące miejsca pracy, praktyk i staży. Zatrudnienie mogli znaleźć zarówno specjaliści z doświadczeniem, jak i studenci, czy absolwenci bez doświadczenia. Ciekawe rozwiązania, szczególnie dla tej drugiej grupy, przygotował Urząd Pracy m.st. Warszawy. Na stoisku urzędu, w pokoju karier zaprezentowane zostały różne oferty staży w firmach prywatnych oraz w administracji rządowej i samorządowej.

Włączając się w promocję innowacyjnych rozwiązań w zakresie poszukiwania zatrudnienia oraz podążając za trendami na rynku nowych technologii, urząd pracy wychodzi naprzeciw

oczekiwaniom i potrzebom młodego pokolenia mieszkańców stolicy, które jest stałym bywalcem cyberprzestrzeni i jednocześnie zmagają się z problemem bezrobocia.

Za każdym razem, odwiedzając targi i otwierając wirtualne drzwi do kariery, użytkownicy zastają za nimi świat nie stwarzającego problemów, łatwego dostępu do wybranych e-stoisk, gdzie, korzystając z odpowiednich interaktywnych narzędzi, mogą określać kolejność zwiedzania targów oraz wybierać interesujące ich opcje. Ponieważ główną ideą targów jest niecodzienna szansa na nawiązanie bezpośredniego kontaktu poszukujących pracy z pracodawcami, platforma daje spory wachlarz możliwości w tym zakresie.

Kandydaci mogą nie tylko zostawić swoje CV na wybranym stoisku, ale też porozmawiać z pracodawcą na czacie lub, przykładowo, za pomocą komunikatora Skype. W rezultacie zabiegi te często kończą się zaproszeniem na rozmowę kwalifikacyjną i zdobyciem wymarzonej posady. Zanim jednak kandydaci podejmą konkretne decyzje, mogą się odpowiednio przygotować do interakcji i odwiedzić wybrane przez siebie firmy w celu

poznania ich kultury organizacyjnej. Większość pracodawców przygotowała w tym celu audiowizualne prezentacje, informacje o wymaganiach na poszczególne stanowiska oraz udostępniła przykłady konkretnych karier ludzi w nich pracujących. Dodatkowo, z myślą o osobach, które nie mają skonkretyzowanych wymagań i nie wybrały jeszcze potencjalnego pracodawcy, stworzono ogólnodostępny test kompetencyjny pomagający zawęzić krąg poszukiwań do firm pasujących do naszych kompetencji i oczekiwań. Organizatorzy targów w każdej edycji dbają również o dostęp do porad doradców zawodowych, którzy odpowiedzą na pytania dotyczące rekrutacji. W tym roku także urząd pracy zapewnił wsparcie swoich doradców online, udzielających porad i prowadzących spotkania tematyczne na czacie lub Skypie. W czasie trwania wydarzenia można było także uczestniczyć w tzw. webinarach, czyli interaktywnych seminariach na różne tematy związane z rynkiem pracy.

Wszyscy, którzy zdecydowali się wykorzystać wiosenny przypływ energii, by wybrać się na kreatywną wycieczkę do swojej przyszłości, w dniach wydarzenia rejestrowali się na stronie [www.dnipracy.pl](http://www.dnipracy.pl). Pierwsi chętni mogli zgłosić chęć uczestniczenia także wcześniej, na tydzień przed rozpoczęciem targów. Z pewnością wędrówka po wirtualnym świecie rekrutacji dla wielu osób zakończyła się zdobyciem zatrudnienia lub pozyskaniem nowej wiedzy. Mogła to być także okazja do prowadzenia szerzej zakrojonych działań networkingowych, w tym wymiany informacji, wzajemnego poparcia, budowania sieci kontaktów. Niezależnie od wytyczonych celów i osiągniętych rezultatów, warto było podjąć działanie i zmienić coś na wiosnę.

Katarzyna Skłodowska,  
Urząd Pracy m.st. Warszawy



Portal Wirtualnych Targów Pracy Monsterpolska.pl

# Studencie, zgłoś się do biura karier!

W ciągu roku organizują warsztaty, szkolenia, porady, a także płatne staże oraz praktyki zawodowe. O kim mowa? O Akademickim Biurze Karier działającym przy Wyższej Szkole Pedagogicznej Towarzystwa Wiedzy Powszechnej w Warszawie



W zeszłym roku biuro karier pozyskało aż 2 594 oferty pracy dla studentów i absolwentów uczelni

Aż 175 płatnych staży oraz 114 praktyk zawodowych w roku akademickim 2010/2011 to wynik współpracy Akademickiego Biura Karier (ABK) z Ochotniczymi Hufcami Pracy, Samorządowym Kolegium Odwoławczym w Toruniu i Polskim Towarzystwem Polityki Społecznej.

W ofercie Akademickiego Biura Karier znajdują się również szkolenia z zakresu skutecznej autoprezentacji, kreatywności i asertywności. Studenci mogą skorzystać także z porad doradcy zawodowego oraz uczestniczyć w konferencjach i seminariach współorganizowanych przez biuro karier. Jedną z konferencji odbyła się w czerwcu ubiegłego roku w Wydziale Zamiejscowym w Człuchowie. Sytuacja na lokalnym rynku pracy, oczekiwania i wymagania pracodawców oraz szanse studentów to główne tematy omówione podczas innej konferencji „Student na lokalnym rynku pracy”. Spotkanie zostało zorganizowane przez ABK w ramach projektu „Przedsiębiorcza Uczelnia”, współfinansowanego z Europejskiego Funduszu Społecznego.

W zeszłym roku biuro karier uczestniczyło w 29 Targach Pracy

i Edukacji i pozyskało aż 2 594 oferty pracy dla studentów i absolwentów uczelni. Pracownicy ABK nawiązali stałą współpracę z urzędami pracy: w Katowicach, Chorzowie, Bytowie, Sępólnie Krajeńskim, Człuchowie, Chojnicach oraz Olsztynie. Co roku w Wydziale Nauk Społecznych w Warszawie oraz Wydziale Nauk Pedagogiczno-Społecznych w Katowicach organizowane są Targi Pracy i Dni Praktyk Zawodowych.

Specjalnie z myślą o przyszłych studentach zorganizowano również „Właściwy wybór”. Były to indywidualne sesje z doradcą zawodowym w celu doboru odpowiedniego kierunku studiów i specjalizacji. Podobne działania prowadzone były w Wydziale Nauk Społecznych w Warszawie. Pracownicy biura karier brali także udział w rekrutacji na studia I i II stopnia.

Przy ABK działa także Klubie Absolwenta. Liczy on 750 członków, którzy biorą udział m.in. w organizacji konferencji i szkoleń dla studentów.

Planowanie kariery zawodowej jest możliwe dzięki kompetentnym i wykwalifikowanym doradcom. Dlatego też, pracownicy biura karier stale doskonalią umiejętności, by lepiej

pełnić swoją rolę. Dzięki szkoleniu „Train The Trainer” zdobyli oni kwalifikacje do prowadzenia warsztatów, a podczas szkolenia z zakresu wystąpień publicznych szlifowali umiejętności autoprezentacji.

**Magdalena Wolfart,**

Biuro Karier  
Wyższej Szkoły Pedagogicznej  
w Warszawie



Planowanie kariery zawodowej jest możliwe dzięki kompetentnym doradcom

# Centrum Aktywizacji Zawodowej w Mławie

Od dwóch miesięcy w Mławie działa Centrum Aktywizacji Zawodowej, które mieści się przy ulicy Wyspiańskiego 7, w budynku należącym do starostwa. Jego siedziba jest nowoczesna i funkcjonalna, klienci otrzymują tam kompleksową obsługę. Wyodrębnienie Centrum, w ramach Powiatowego Urzędu Pracy w Mławie, ma spowodować podniesienie jakości usług świadczonych na rzecz pracodawców, partnerów rynku pracy oraz osób bezrobotnych i poszukujących pracy

Uroczyste otwarcie Centrum Aktywizacji Zawodowej (CAZ) w Mławie uświetniła podsekretarz stanu w Ministerstwie Pracy i Polityki Społecznej Czesława Ostrowska. Zaproszenie starosty mławskiego Włodzimierza Wojnarowskiego i dyrektor PUP w Mławie Barbary Piliszek przyjęli m.in.: dyrektor Wojewódzkiego Urzędu Pracy w Warszawie Tomasz Sieradz i wicedyrektor Aleksander Kornatowski, dyrektor filii WUP w Ciechanowie Jakub Gwoździak, kierownik Zespołu ds. Regionalnej Polityki Rynku Pracy i Europejskiego Funduszu Społecznego Andrzej Długołęcki i zastępca burmistrza miasta Mławy Janina Budzichowska. Spotkanie zgromadziło przedstawicieli władz lokalnych, radnych powiatu, członków Powiatowej Rady Zatrudnienia, instytucji i służb publicznych. Duże zainteresowanie wywołało też wśród samych bezrobotnych, którzy mogli zapoznać się z nowymi zasadami funkcjonowania urzędu.

Obowiązek utworzenia, wyodrębnionego w ramach Powiatowego

Urzędu Pracy w Mławie, CAZ wprowadziła znowelizowana ustawa z dnia 20 kwietnia 2004 roku o promocji zatrudnienia i instytucjach rynku pracy. W ramach CAZ realizowane będą przede wszystkim podstawowe usługi rynku pracy. Pośrednictwo pracy, poradnictwo zawodowe, pomoc w aktywnym poszukiwaniu pracy realizują Referat Usług Rynku Pracy oraz Referat Instrumentów Rynku Pracy i Szkoleń.

Przygotowania do remontu pomieszczeń oraz ich adaptacji na potrzeby CAZ rozpoczęto od współpracy z burmistrzem Sławomirem Kowalewskim, dzięki pomocy którego znaleziono mieszkanie dla małżeństwa emerytów zamieszkujących dolną część budynku przeznaczanego na Centrum Aktywizacji Zawodowej.

W centrum miasta, w dogodnej lokalizacji powstało Centrum Aktywizacji Zawodowej. Prace zakończono w grudniu ubiegłego roku. Całość kosztowała blisko 350 tys. zł. W tym 248,4 tys. zł zapłaciło Ministerstwo Pracy i Polityki Społecznej. Prawie 100 tys. zł to wkład powiatu.

W dwukondygnacyjnym, klimatyzowanym budynku Centrum Aktywizacji Zawodowej utworzono ponad 20 samodzielnych stanowisk. Nowa część została wyposażona w system multimedialny, a w rozładowaniu kolejek pomaga specjalny system przywoławczy. Górna kondygnacja posiada dwie nowoczesne sale szkoleniowe, tzn. Klub Pracy oraz salę, w której odbywają się zajęcia z doradcami zawodowymi. Na parterze znajduje się sala operacyjna, gdzie pięciu pośredników pracy oraz specjalista ds. rozwoju zawodowego obsługują bezrobotnych. W pokoju obok pośrednicy zajmują się współpracą z pracodawcami. Ta część budynku posiada także salę do przeprowadzania rekrutacji oraz giełd pracy. Dzięki umieszczonym na korytarzu monitorom klienci są na bieżąco informowani o aktualnych ofertach pracy oraz o tym, który pośrednik

jest w danym momencie wolny. Usprawnia to pracę urzędnika i skraca czas oczekiwania bezrobotnych, którzy są szybciej obsłużeni.

Warunki, jakimi obecnie dysponuje urząd, sprzyjają otwartości klientów i ułatwiają uzyskiwanie informacji, koniecznych do ustalenia form aktywizacyjnych i wytyczenia ścieżki zawodowej. Wraz ze zmianami na rynku pracy, zmieniają się również wymagania i oczekiwania osób bezrobotnych wobec urzędu pracy. Dzisiejszy klient Centrum Aktywizacji Zawodowej to często osoba samodzielnie poszukująca zatrudnienia, rozumiejąca rolę samorozwoju zawodowego. Problemem dla tych osób nie jest brak aktywności, ale brak ukierunkowania ich działań w taki sposób, by swoje predyspozycje zawodowe mogły wykorzystać na rynku pracy, dostosowując się jednocześnie do dynamicznie zmieniającej się sytuacji. Od pracowników PUP wymaga się ciągłego zdobywania informacji o rynku pracy i historii zawodowej klienta oraz nieustannego doskonalenia własnego warsztatu pracy.

Wyremontowanie budynku, który jest przeznaczony na Centrum Aktywizacji Zawodowej, usprawniło przepływ informacji między stanowiskami w taki sposób, by osoba bezrobotna została dobrze zaktywizowana, a pracodawca mógł jak najszybciej uzyskać pracownika spełniającego jego oczekiwania.

Zgodnie z nowymi założeniami polityki rynku pracy i zmieniającymi się oczekiwaniami klientów, zmienia się również charakter pomocy udzielanej przez urząd. W Centrum Aktywizacji Zawodowej osoba bezrobotna poprzez pracę z doradcą zawodowym, liderem Klubu Pracy, pośrednikiem nauczy się skutecznie poruszać po rynku pracy, aby nie stać się ponownie naszym klientem.

**Ilona Sychocka,**  
PUP w Mławie



W otwarciu CAZ uczestniczyli m.in. Czesława Ostrowska i Tomasz Sieradz

# Co powie „szklana kula”, czyli model rozwoju Mazowsza

Jaka przyszłość czeka Mazowsze? Na to pytanie, wspólnie z Instytutem Badań Systemowych PAN, stara się odpowiedzieć Mazowieckie Biuro Planowania Regionalnego w Warszawie

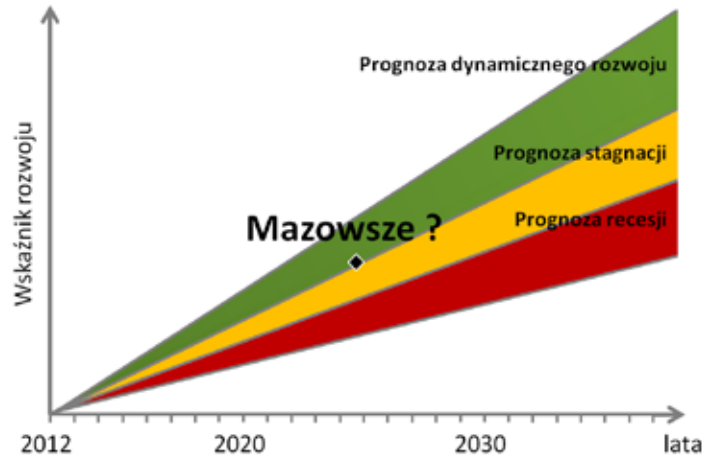
Głównym celem projektu „Trendy rozwojowe Mazowsza” jest stworzenie uniwersalnych i inteligentnych narzędzi wspomagających zarządzanie rozwojem województwa. Do końca 2014 r. powinien powstać system monitorowania zmian społecznych, gospodarczych i przestrzennych na Mazowszu. Uda się to m.in. dzięki zastosowaniu modeli matematycznych, prognoz, projekcji i scenariuszy.

Model jest uproszczeniem rzeczywistości. Żeby zrozumieć wszystkie zależności otaczającego nas świata, trzeba je w pierwszej kolejności zidentyfikować, a potem sprawdzić, jak wzajemnie na siebie oddziałują. Wszystkie zależności opisuje się wyrażeniami matematycznymi, dzięki czemu można obserwować, w jaki sposób zmiana jednego elementu wpływa na pozostałe. Model jest wzorem, który pozwoli nam obliczyć przyszłe wskaźniki rozwoju przy zastosowaniu innych, powszechnie dostępnych informacji statystycznych.

Istotnymi cechami modeli konstruowanych na potrzeby projektu „Trendy rozwojowe Mazowsza” będą:

- prostota, czyli użycie możliwie niewielkiej liczby zmiennych i parametrów (składowych wzoru) oraz nieskomplikowana postać matematyczna modelu;
- interpretowalność, tj. umożliwienie wytłumaczenia związków przyczynowo-skutkowych modelowanych zjawisk (np. jakości kapitału społecznego, przedsiębiorczości i zatrudnienia czy skali i tempa urbanizacji);
- odniesienie do przestrzeni uzyskanych wyników modelowania, czyli możliwe będzie zaobserwowanie, jak dane zjawisko będzie się kształtować na danym obszarze (docelowo wyniki modelowania mają odnosić się do obszaru powiatu, a w miarę możliwości – również gminy).

Opracowane modele odwoływać się będą do zaprojektowanej i sporządzonej w tym celu bazy danych, zawierającej zarówno dane statystyczne, jak i wartości parametrów o charakterze scenariuszowym. Te ostatnie związane



Źródło: opracowało Mazowieckie Biuro Planowania Regionalnego w Warszawie

będą z opracowanymi na potrzeby modelowania scenariuszami, służącymi do określenia uwarunkowań zewnętrznych, niezależnych od procesów rozwojowych na Mazowszu.

Model, baza danych i scenariusze posłużą do określenia prognozy dla naszego regionu. Samorząd Województwa Mazowieckiego będzie miał własną „szklaną kulę” zbudowaną z algorytmów matematycznych. Dzięki niej będzie mógł określić np. liczbę mieszkańców i jakość ich życia w 2020 r., poziom innowacyjności czy przyszłą dostępność transportową Siedlec, Radomia, Płocka, Ciechanowa i Ostrołęki.

Dzięki prognozom dotyczącym przyszłej, optymalnej ścieżki rozwoju województwa mazowieckiego, wszystkie samorzady w regionie będą mogły elastycznie reagować na zmieniające się uwarunkowania społeczno-ekonomiczne. Zgodnie z zasadami inteligentnego rozwoju, stałe monitorowanie zmian umożliwi określenie działań, które trzeba podjąć dzisiaj, aby ich korzystne skutki wpłynęły na pozycję samorządu lokalnego czy regionalnego w niedalekiej przyszłości. Również mieszkańcy Mazowsza będą mieli sposobność oceny bieżącej i przyszłej sytuacji społeczno-ekonomicznej gminy, powiatu i województwa. W 2013 r. planowane jest uruchomienie platformy internetowej, dzięki której każdy będzie

mógł samodzielnie konstruować przyszłość Mazowsza oraz poznać czynniki, które na nią wpływają. Już teraz dostępne jest narzędzie (na razie w wersji testowej), które umożliwi monitorowanie zmian społecznych i gospodarczych w województwie. Jego premierę przygotowujemy na połowę tego roku.

Zgromadzenie dużego zasobu informacji o otaczających nas zjawiskach i zależnościach oraz stosowne ich uporządkowanie i zinterpretowanie znacznie wspomogą i ułatwią proces decyzyjny. Chociażby dlatego, że zastosowanie omówionych powyżej narzędzi pozwoli przewidzieć konsekwencje poszczególnych wyborów. W ten sposób ryzyko podjęcia złej decyzji, która niekorzystnie wpłynie na rozwój regionu, zostanie zminimalizowana.

**Zespół projektowy**  
„Trendy rozwojowe Mazowsza”  
MBPR w Warszawie

Zakończył się etap zbierania najważniejszych informacji nt. sytuacji społeczno-gospodarczej województwa, prowadzony w ramach projektu „Trendy rozwojowe Mazowsza”. Wykonano dwadzieścia pięć raportów zawierających badania z zakresu konkurencyjności, innowacyjności, policentryczności, spójności i polaryzacji województwa. Większość z nich zostanie opublikowana w ramach nowej serii wydawniczej, zatytułowanej również „Trendy rozwojowe Mazowsza”. Pierwszy numer periodyku ukaże się już w kwietniu, a dotyczyć będzie najważniejszych i najpilniejszych inwestycji na Mazowszu wskazanych przez samorzady gminne i powiatowe.

Przyszłość Mazowsza może różnie wyglądać, w zależności od uwarunkowań zewnętrznych i wewnętrznych. Im dalej patrzymy w przyszłość, tym bardziej rośnie nasza niepewność. Tylko bieżące monitorowanie i obserwacja aktualnej pozycji województwa umożliwi odpowiednie dostosowanie realizowanej polityki rozwoju regionu. Projekt „Trendy rozwojowe Mazowsza” usprawni podejmowanie dobrych decyzji.

# Pomoc dla załogi „Łączników”

Nie płacą czynszu, rachunków za energię. Wielu żywi się w jadłodajniach a zakupy robi na tzw. krechę. 400 pracowników upadłej Fabryki Łączników czeka na zaległe wypłaty i ewentualną interwencję CBA. Na razie zarejestrowali się w radomskim „pośredniku”



Dyrektor PUP w Radomiu informuje załogę o przysługujących jej prawach

Największa sala Powiatowego Urzędu Pracy w Radomiu nie była w stanie pomieścić wszystkich, ten tłum to zaledwie jedna czwarta załogi. Zdesperowanej i załamanej, która od grudnia nie dostaje pieniędzy.

– Chodzę na darmowe zupki, chociaż nie powinienem, bo oficjalnie jeszcze pracuję. Nawet zasiłek mi się nie należy. Jestem samotną matką, sama utrzymuję dom, syn zdaje teraz maturę, nie wiem czym to się skończy – mówi jedna ze zwolnionych pracownic. Dziś pracownicy „Łączników” przyszli się dowiedzieć na co mogą liczyć. Kiedy dostaną zasiłki, czy są oferty pracy.

– Ci ludzie przepracowali po kilkadziesiąt lat, nigdy nie byli w urzędzie pracy, nie wiedza jak się odnaleźć w tej sytuacji. My też chcieliśmy poznać ich oczekiwania aby umieć im pomóc – wyjaśnia Józef Bakuła, dyrektor Powiatowego Urzędu Pracy w Radomiu.

Przedstawiciele załogi otrzymali specjalną ankietę. Określają w niej m.in. wiek, staż pracy i formę pomocy, z której chcą skorzystać. Na tej podstawie ma powstać specjalny program dla zwalnianej załogi. W każdej chwili mogą skorzystać z aktualnie dostępnych kursów i szkoleń lub zabiegać o dotację na uruchomienie własnej działalności gospodarczej. Na razie nie mają nic.

– Nie wiemy czy i kiedy dostaniemy pieniądze z Funduszu Gwarantowanych Świadczeń Pracowniczych, syndyk nas nie informuje – podkreśla Renata Szyszka, były członek Rady Nadzorczej i związku zawodowego „Sierpień 80”.

Senator Wojciech Skurkiewicz jest przekonany, że na jego wniosek prywatyzacją zakładu zajmie się CBA. – Ta sprawa od samego początku wydawała się podejrzana. CBA zdecydowało się podjąć działania operacyjne w sprawie prywatyzacji „Łączników” – mówi senator PiS. Według parlamentarzysty firma w ciągu zaledwie półtora roku od prywatyzacji straciła na wartości ponad 7 mln złotych.

Jednak w CBA niczego jeszcze nie przesądzają. – W lutym wpłynęło do nas pismo w sprawie prywatyzacji „Łączników”. Obecnie agenci CBA je analizują i weryfikują – wyjaśnia Małgorzata Matuszak z Wydziału Komunikacji Społecznej CBA.

Prokuratura natomiast bada sprawę zaginionych składek emerytalnych i ubezpieczeniowych pracowników.

Przedsiębiorstwo było jednym z największych w kraju producentów złączek do rur. Wyroby z Radomia są niemal w każdym z domów. W lutym Sąd Gospodarczy ogłosił upadłość sprywatyzowanej firmy. Pracę straciło prawie 400 osób.

**Dariusz Strzelec,**  
PUP w Radomiu

## Gotowi do wypłaty świadczeń

4 kwietnia Wojewódzki Urząd Pracy w Warszawie przekazał 1,7 mln zł na zaległe wynagrodzenia dla pracowników Fabryki Łączników w upadłości w Radomiu. Środki pochodzą z Funduszu Gwarantowanych Świadczeń Pracowniczych (FGŚP).

Miesiąc wcześniej syndyk masy upadłościowej fabryki złożył wykaz zbiorczy niezaspokojonych, uprawnionych roszczeń pracowniczych, powstałych przed ogłoszeniem upadłości, na kwotę 1 701 414, 69 zł. Wykaz obejmuje roszczenia 396 osób z tytułu wynagrodzenia za okres od 1 grudnia 2011 r. do 13 lutego 2012 roku. Są to ekwiwalenty za niewykorzystany urlop wypoczynkowy dla osób, z którymi został rozwiązany stosunek pracy a nastąpiło to przed dniem ogłoszenia upadłości, odprawy pieniężne, odszkodowania za skrócony okres wypowiedzenia.

Ostatni dokument w tej sprawie wpłynął do Wydziału Funduszu Gwarantowanych Świadczeń Pracowniczych w WUP w Warszawie 16 marca. Urząd przystąpił do weryfikacji dokumentów. Postanowieniem z 21 marca br. Sąd Rejonowy w Siedlcach V Wydział Gospodarczy dokonał zmiany syndyka Fabryki Łączników. Została nim Regina Płochocka.

27 marca nowy syndyk osobiście w WUP w Warszawie potwierdziła prowadzenie postępowania upadłościowego i dokonała akceptacji złożonego zbiorczego wykazu niezaspokojonych roszczeń pracowniczych.

3 kwietnia minister pracy i polityki społecznej, jako dysponent środków FGŚP, przekazał pieniądze do Wojewódzkiego Urzędu Pracy, które 4 kwietnia zostały wysłane na konto bankowe, wskazane przez syndyka Fabryki Łączników w upadłości.

**Joanna Piłka,**  
WUP w Warszawie

Realizacja projektów systemowych w ramach Poddziałania 6.1.3 PO KL

## Szkolenie dla powiatowych i miejskich urzędów pracy

Urzędy pracy zgłaszają liczne wątpliwości dotyczące naborów do projektu. W odpowiedzi na nie Zespoły ds. Informacji i Promocji oraz Projektów Systemowych zorganizowały szkolenie dla pracowników powiatowych i miejskich urzędów pracy z zakresu „Dokumentacji naboru dla Poddziałania 6.1.3 PO KL”. W szkoleniu wzięło udział 39 osób



Uczestników szkolenia powitała wicedyrektor ds. Funduszy Europejskich i Instytucji Partnerów Rynku Pracy Emilia Jędrzej

**P**odczas szkolenia omówiono „Dokumentację naboru dla Poddziałania 6.1.3 PO KL” oraz stosowanie wytycznych w zakresie oznaczania projektów w ramach PO KL, jako błędy popełniane przy oznaczaniu projektów systemowych. Szkolenie prowadzili pracownicy Wydziału Wdrażania EFS Agnieszka Nec oraz Agnieszka Klimkiewicz.

Wojewódzki Urząd Pracy w Warszawie przeprowadził nabór wniosków o dofinansowanie projektów ze środków Europejskiego Funduszu Społecznego w ramach Priorytetu VI „Rynek pracy otwarty dla wszystkich” Działanie 6.1 „Poprawa dostępu do zatrudnienia oraz wspieranie aktywności zawodowej w regionie” Poddziałanie 6.1.3 „Poprawa zdolności do zatrudnienia oraz podnoszenie poziomu aktywności zawodowej osób bezrobotnych” Programu Operacyjnego Kapitał Ludzki. O dofinansowanie projektów mogły ubiegać się wyłącznie powiatowe urzędy pracy z terenu województwa mazowieckiego, Gmina Miasto Siedlce – Powiatowy Urząd Pracy w Siedlcach, Gmina Miasto Płock – Miejski Urząd Pracy w Płocku oraz Miasto Stołeczne Warszawa

– Urząd Pracy m.st. Warszawy. Alokacja środków Funduszu Pracy przeznaczona na realizację Poddziałania 6.1.3 na 2012 rok wynosiła 87 582 000 zł, z tego 85 proc. stanowi kwota dofinansowania 74 444 700 zł, a 15 proc. wynosił wkład własny beneficjenta, czyli 13 137 300 zł.

W ramach ogłoszonego naboru z Poddziałania 6.1.3 wpłynęło 39 wniosków o dofinansowanie projektu. Urzędy pracy mogły pozyskać środki finansowe na: szkolenia, staże, przygotowanie zawodowe dorosłych, prace interwencyjne, wyposażenie lub doposażenie stanowiska pracy oraz przyznanie jednorazowo środków na podjęcie działalności gospodarczej wraz z pomocą prawną, konsultacjami i doradztwem związanym z podjęciem działalności gospodarczej.

W projektach systemowych realizowanych z Poddziałania 6.1.3 Programu Operacyjnego Kapitał Ludzki niezmiernie istotne są Szczegółowe Kryteria Dostępu. Grupę docelową - co najmniej w 30 proc. – muszą stanowić osoby należące do jednej lub kilku grup: osób niepełnosprawnych, osób w wieku poniżej 25 roku życia lub powyżej 50 roku życia. Kryteria

weryfikuje się na etapie oceny formalnej.

W drugim kwartale 2012 r. przewiduje się podpisanie aneksów do umów ramowych w ramach Poddziałania 6.1.3 „Poprawa zdolności do zatrudnienia oraz podnoszenie poziomu aktywności zawodowej osób bezrobotnych” PO KL zawartych w 2008 roku z powiatowymi i miejskimi urzędami pracy. Dlatego też, osoby posiadające status zarejestrowanej osoby bezrobotnej lub poszukującej pracy będą mogły korzystać z nowej puli środków przeznaczonych na realizację projektów systemowych dla poszczególnych urzędów pracy. W związku z nadchodzącym końcem okresu programowania PO KL na lata 2007-2013, zachęcamy do korzystania z form wsparcia oferowanych przez powiatowe i miejskie urzędy pracy. Jest jeszcze możliwość, aby podnieść lub zmienić swoje kwalifikacje zawodowe poprzez ciekawe szkolenie. Istnieje także szansa na pozyskanie jednorazowo dotacji na rozpoczęcie działalności gospodarczej.

**Agnieszka Klimkiewicz,**  
Wydział Wdrażania EFS  
Zespół ds. Informacji i Promocji

# Projekty współpracy ponadnarodowej

Czym są projekty partnerskie? Czym różnią się od podwykonawstwa? Dlaczego warto jest nawiązać współpracę ponadnarodową? Kiedy taka współpraca będzie bezowocna? Postaramy się odpowiedzieć na podstawowe pytania związane ze współpracą z partnerem ponadnarodowym



## Czym jest partnerstwo?

Poprzez partnerstwo należy rozumieć dobrowolne porozumienie, zawiązywane w celu wykonania zadania poprzez współdziałanie i współdecydowanie stron. Partnerzy wnoszą do projektu zasoby ludzkie, techniczne lub finansowe oraz uzyskują korzyści, których nie osiągnąby pojedynczy partner. Jest to możliwe m.in. dzięki redukcji powielania wysiłku niezbędnego do wykonania tego samego zadania niezależnie przez każdego z partnerów. Partnerstwo zakłada zatem wspólnotę celów i współpracę w ich osiągnięciu oraz dzielenie korzyści i ryzyka związanego z projektem.

Do osiągnięcia sukcesu w projekcie partnerskim nie wystarczą dobre chęci i zapał. Każde partnerstwo powinno posiadać określone i stałe

cechy: prymat celów partnerskich przed zyskiem, dobrowolne członkostwo, demokratyczną kontrolę, solidarność społeczną, wzajemną odpowiedzialność, akceptację społeczną, trwałość, skuteczność. Spośród wielu cech, trzy wydają się najbardziej charakterystyczne dla prawidłowego funkcjonowania partnerstwa. Jedną z nich jest równość partnerów wobec siebie, dająca każdemu z uczestników możliwość zabierania głosu, proponowania własnych rozwiązań i podejmowania decyzji, a także dzielenia ryzyka i korzyści. Jednak nie należy mylić tej cechy partnerstwa z jego naturalnym elementem, jakim jest posiadanie lidera. Kolejną z nich to przejrzystość oznaczająca wzajemne zaufanie, otwartość, uczciwość, sprawiedliwość i jawność działań.

Z partnerstwa powinny wynikać także obopólne korzyści. Partnerstwo powinno umożliwić uzyskanie indywidualnych korzyści, bo tylko dzięki temu istnieje szansa na utrzymanie zaangażowania poszczególnych partnerów, a w konsekwencji na zapewnienie trwałości współpracy. Należy pamiętać, że współpraca w ramach projektu powinna polegać na uzupełnianiu się, a nie zastępowaniu przez uczestników partnerstwa.

## Podwykonawstwo nie jest partnerstwem

Partnerstwo nie zawsze jest niezbędne. Jeżeli istnieje możliwość samodzielnej realizacji projektu, zawiązywanie partnerstwa jest bezcelowe. Tym bardziej współpraca międzynarodowa, która jedynie wydłuża czas realizacji projektu oraz spowoduje wzrost jego kosztów. Partner wnosi do projektu to, czego brakuje nam do osiągnięcia zakładanego celu, np. wiedzę, umiejętność, doświadczenie, których po pierwsze my nie mamy, a po drugie nie jesteśmy w stanie ich nabyć zatrudniając pracownika bądź zlecając podwykonawstwo.

Krajowa Instytucja Wspomagająca proponuje następujące zestawienie głównych cech partnerstwa w odniesieniu ich do podwykonawstwa:

Cecha	Partnerstwo	Podwykonawstwo
Planowanie projektu	Partnerzy wspólnie planują projekt, określają jego cele, działania, produkty;	Podwykonawca nie wnosi wkładu w planowanie projektu;
Zarządzanie projektem	Partnerzy wnoszą wspólnie zasoby do projektu (ludzkie, techniczne i organizacyjne) oraz wspólnie nimi zarządzają. Tworzą wspólne ciała decyzyjne (np. Grupę Sterującą, wspólny zarząd projektu, koordynatorów krajowych), ale zachowują autonomię;	Podwykonawca nie uczestniczy w zarządzaniu. Udostępnia swoje zasoby i wiedzę, aby lider projektu mógł osiągnąć swoje cele i jest podporządkowany liderowi;
Finanse projektu	Partnerzy finansują swoje działania lub w inny sposób określają własne zaangażowanie finansowe;	Podwykonawca angażuje swoje środki w celu uzyskania zysku ekonomicznego;
Korzyści z projektu	Każdy z partnerów osiąga korzyści z projektu. Korzyści każdego z partnerów mogą być zróżnicowane (np. adaptacja produktu należącego do jednego z partnerów na swoim rynku, przetestowanie lub upowszechnienie swojego produktu na nowych rynkach, wspólne wypracowanie nowych, bardziej uniwersalnych rozwiązań itp.) Korzyści mogą mieć charakter niematerialny (np. prestiż, lepsza rozpoznawalność na nowym rynku).	Podwykonawca osiąga zysk ekonomiczny.

### ► Jak rozumieć ponadnarodowość?

Ponadnarodowość wychodzi poza ramy krajowe i dotyczy współpracy z instytucjami z innych krajów. Nie ma znaczenia, czy będą to kraje bezpośrednio sąsiadujące z Polską, czy też kraje z drugiego końca świata, pod warunkiem, że jednostki te połączy wspólny cel i zainteresowanie prowadzeniem wspólnych działań.

Partnerstwo ponadnarodowe będzie rzeczywiście miało miejsce, gdy jego cel ma kontekst międzynarodowy realizowany we wszystkich fazach projektu (tj. planowaniu, działaniu, efektach, upowszechnianiu). Istotą współpracy powinno być nawiązanie stałej współpracy i realizowanie kolejnych inicjatyw już po zakończeniu projektu, co świadczy o tym, że partnerzy uznali ją za wartościową.

### Najważniejsze cechy projektów współpracy ponadnarodowej

Projekt współpracy ponadnarodowej to projekt realizowany we współpracy z podmiotami pochodzącymi zarówno z krajów członkowskich Unii Europejskiej, jak i z krajów niebędących członkami UE (partnerami ponadnarodowymi), na podstawie podpisanej umowy o współpracy ponadnarodowej.

Niezbędnym warunkiem uzyskania dofinansowania na realizację projektu jest uzasadnienie potrzeby współpracy z partnerem z zagranicy oraz wykazanie przez projektodawcę rzeczywistej wartości dodanej wynikającej ze współpracy. Jako wartość dodaną należy rozumieć cele projektu oraz konkretne produkty i rezultaty możliwe do osiągnięcia wyłącznie we współpracy ponadnarodowej, których nie udałoby się zrealizować, wdrażając projekty jedynie o zasięgu krajowym.

Taka współpraca polegająca na wymianie wiedzy, doświadczenia i wzajemnym uczeniu się partnerów ponadnarodowych pozwala na wykorzystanie międzynarodowego doświadczenia i wiedzy zagranicznych partnerów oraz przetestowania, adaptowania i udoskonalenia istniejących w innych krajach metod. Dzięki niej możliwe jest wypracowanie wspólnych bardziej

nowatorskich rozwiązań w porównaniu z projektami krajowymi.

Przed podjęciem współpracy należałoby ustalić procedury dotyczące rozwiązywania ewentualnych problemów w kontaktach między partnerami i włączyć je do umowy partnerskiej, jako załącznik. Wszelkie działania trzeba zharmonizować z procedurami obowiązującymi u partnera. Warto o tym pamiętać, zwłaszcza w kontekście terminów składania wniosków o środki oraz procedury podpisywania umowy o dofinansowanie.

Istotną kwestią dla realizacji projektu jest również struktura organizacyjna. Zagadnienie to jest szczególnie ważne, kiedy mamy do czynienia, z co najmniej dwoma podmiotami różniącymi się między sobą wielkością, kulturą organizacyjną, wartościami, doświadczeniem czy modelem przywództwa. Co prawda projektem zarządza koordynator (kierownik, menedżer), jednak należy pamiętać, że każdy partner powinien pełnić ściśle określoną rolę w projekcie.

Struktura partnerstwa, absorbująca część zasobów każdego z partnerów może się nakładać na struktury organizacyjne instytucji partnerskich, powodując problemy kompetencyjne, zamieszanie w obszarze zadań i odpowiedzialności poszczególnych pracowników. Dlatego też partnerstwo powinno mieć własne, wydzielone instytucje (np. sekretariat, który jest punktem organizacyjno-informacyjnym). Problematyczne może być ustalenie przywództwa w partnerstwie. Czy szefem powinna być osoba z ramienia lidera partnerstwa? Rozwiązanie logiczne z punktu widzenia odpowiedzialności przed instytucją udzielającą dofinansowania i z punktu widzenia zarządzania budżetem może spotkać się ze sprzeciwem partnera. Przyczyny mogą być rozmaite: większe doświadczenie partnera, kwestie ambicjonalne, poczucie sprawiedliwości. Często spotykanym rozwiązaniem jest stworzenie Grupy Sterującej, czyli kolegialnego ciała złożonego z przedstawicieli instytucji partnerskich, które określa strategiczne kierunki realizacji projektu i podejmuje najistotniejsze decyzje.

### Rola Krajowej Instytucji Wspomagającej

Krajowa Instytucja Wspomagająca (KIW) wspiera realizację projektów współpracy ponadnarodowej w ramach Programu Operacyjnego Kapitał Ludzki zarówno na szczeblu centralnym, jak i regionalnym. Swoim zainteresowaniem obejmuje m.in. wnioskodawców oraz realizatorów projektów współpracy ponadnarodowej PO KL poprzez analizę dokumentacji konkursowych, wniosków o dofinansowanie, pomoc w poszukiwaniu partnerów do projektów czy weryfikowanie umów o współpracy ponadnarodowej. Zakres wsparcia KIW obejmuje:

- Wykorzystywanie możliwości, jakie dają regularne kontakty KIW z Ponadnarodowymi Punktami Kontaktowymi oraz przekazywanie informacji na temat współpracy ponadnarodowej.
- Wykorzystywanie aktywnego uczestnictwa KIW w pracach Sieci Współpracy Ponadnarodowej, tzw. Learning Networks.
- Przedsięwzięcia wspomagające poszukiwanie partnerów (fora partnerskie, których celem jest pomoc w bezpośrednim nawiązaniu współpracy partnerskiej między realizatorami projektów z krajów uczestniczących w forach).
- Uczestnictwo w różnego rodzaju wydarzeniach (seminaria, konferencje, spotkania) dotyczących współpracy ponadnarodowej i dzielenie się zdobytą wiedzą na łamach kwartalnego biuletynu KIW „Innowacje bez Granic” oraz innych publikacji, a także bezpośrednio na stronie internetowej.
- Wykorzystywanie wszelkiego typu baz danych (np. Instytucji Pośredniczących I i II stopnia, Toolkit, Leonardo da Vinci, EQUAL, EUPA6) w celu ułatwienia poszukiwania partnerów do projektów.
- Służenie aktualną informacją na stronie internetowej ([www.kiw-pokl.org.pl](http://www.kiw-pokl.org.pl)) m.in. poprzez zamieszczanie na bieżąco ogłoszeń o konkursach polskich i zagranicznych, o ciekawych wydarzeniach i inicjatywach.

**Julita Nesteruk,**  
Zespół ds. Informacji i Promocji  
Wydział Wdrażania EFS

Kampania informacyjno-promocyjna sieci RO EFS

# W imię rozwoju regionu

„Pomożemy Ci osiągnąć Twój cel” to hasło pod jakim wystartowała ogólnopolska kampania informacyjno-promocyjna sieci Regionalnych Ośrodków Europejskiego Funduszu Społecznego. Podjęta inicjatywa ma na celu zachęcić do korzystania z usług ośrodków



Na terenie całego kraju funkcjonują 52 Regionalne Ośrodki EFS (RO EFS), natomiast w województwie mazowieckim działają one: w Warszawie, Płocku, Radomiu, Ciechanowie, Ostrołęce oraz w Siedlcach. Instytucje te funkcjonują w Polsce od 2005 roku. Sieć RO EFS tworzą różne instytucje, np. organizacje pozarządowe, agencje rozwoju regionalnego, izby gospodarcze, szkoły wyższe mające zróżnicowane struktury, zasady działania, potencjał, doświadczenie oraz działające w zróżnicowanym środowisku. Warto podkreślić, że usługi oferowane przez te instytucje są bezpłatne.

Regionalne Ośrodki EFS do korzystania z ich pomocy zapraszają w szczególności: organizacje pozarządowe, przedsiębiorców ich organizacje, szkoły, przedszkola organy prowadzące jednostki oświatowe, wyższe uczelnie, jednostki samorządu terytorialnego i ich jednostki organizacyjne oraz projektodawców z gmin wiejskich, wiejsko – miejskich i miast do 25 tysięcy mieszkańców.

Obszarem szczególnego zainteresowania ośrodków jest rynek pracy oraz edukacja. Poprzez swoje działania dążą one do kreowania rozwoju lokalnego, budowanie partnerstw nastawionych na rozwój regionu, a w szczególności w zakresie rozwoju kapitału społecznego. Głównym celem działania jest wszechstronne, kompleksowe wsparcie beneficjentów Programu Operacyjnego Kapitał Ludzki. Regionalne Ośrodki EFS spełniają kilka funkcji, pomagając nie tylko

podmiotom (projektodawcom), które dopiero chcą skorzystać ze wsparcia EFS, ale także tym którzy otrzymali już dotację. Działania podejmowane przez RO EFS obejmują promocję wiedzy na temat możliwości związanych z działalnością EFS wśród instytucji regionalnych, jak i pogłębianie wiedzy dotyczącej sposobów rozwiązywania problemów rynku pracy.

Wszyscy projektodawcy, którzy chcą skorzystać ze wsparcia EFS mogą dzięki ośrodkom uczestniczyć w szkoleniach w zakresie przygotowania projektów EFS. Mają również możliwość udziału w szkoleniach specjalistycznych. Klienci RO EFS mogą również skorzystać z doradztwa dla projektodawców, którzy planują złożyć wnioski w ramach EFS lub, tych którzy już otrzymali dotację i potrzebują wsparcia w zakresie wdrażania projektów. RO EFS organizuje również spotkania informacyjne, konferencje i seminaria promujące Europejski Fundusz Społeczny.

Zakres usług świadczonych przez RO EFS obejmuje także diagnozę środowiska lokalnego, inicjowanie nowych inicjatyw prospołecznych w regionie oraz identyfikowanie potrzeb mieszkańców w zakresie polityki społecznej.

Regionalne Ośrodki EFS pozostają również w stałej współpracy z urzędami pracy oraz innymi instytucjami związanymi z wdrażaniem Europejskiego Funduszu Społecznego. Współpraca pozwala na rzetelne oraz aktualne udzielanie informacji na temat bieżących wydarzeń. Wzajemne wsparcie oraz zaangażowanie w podjęte przez obie strony działania wzmacniają

zarówno rozwój RO EFS jak i klientów korzystających z ich usług. Działalność RO EFS cieszy się dużym zainteresowaniem wśród osób bezrobotnych. Najczęstszymi pytaniami, z którymi zwracają się osoby pozostające bez zatrudnienia jest udział w bezpłatnych szkoleniach czy też wsparcie finansowe na rozwój własnej działalności gospodarczej. RO EFS nie mogą zagwarantować bezpośredniego wsparcia, natomiast chętnie służą posiadaną wiedzą, przekazując zainteresowanym niezbędne informacje. Osoby bezrobotne zwracając się do Punktów Informacyjnych działających w ramach RO EF mogą uzyskać informację na temat instytucji realizujących projekty skierowane do bezrobotnych, zasad korzystania ze wsparcia. Pracownicy ośrodków pomagają w samodzielnym znalezieniu informacji, które interesują klienta.

Wszechstronne oraz kompleksowe wsparcie ośrodków otwiera przed jej klientami szanse rozwoju, jakie daje Europejski Fundusz Społeczny. Pracownicy RO EFS są do dyspozycji klientów od poniedziałku do piątku w godzinach od 8-16 lub 7.30 do 15.30, w zależności od placówki.

Misją Regionalnych Ośrodków Europejskiego Funduszu Społecznego jest pomoc w wykorzystaniu środków finansowych pochodzących z Unii Europejskiej w taki sposób, aby jak najlepiej służyły one rozwojowi regionów oraz poprawiały sytuację ich mieszkańców na rynku pracy.

**Magdalena Czarnecka,**  
Zespół ds. Informacji i Promocji  
Wydział Wdrażania EFS

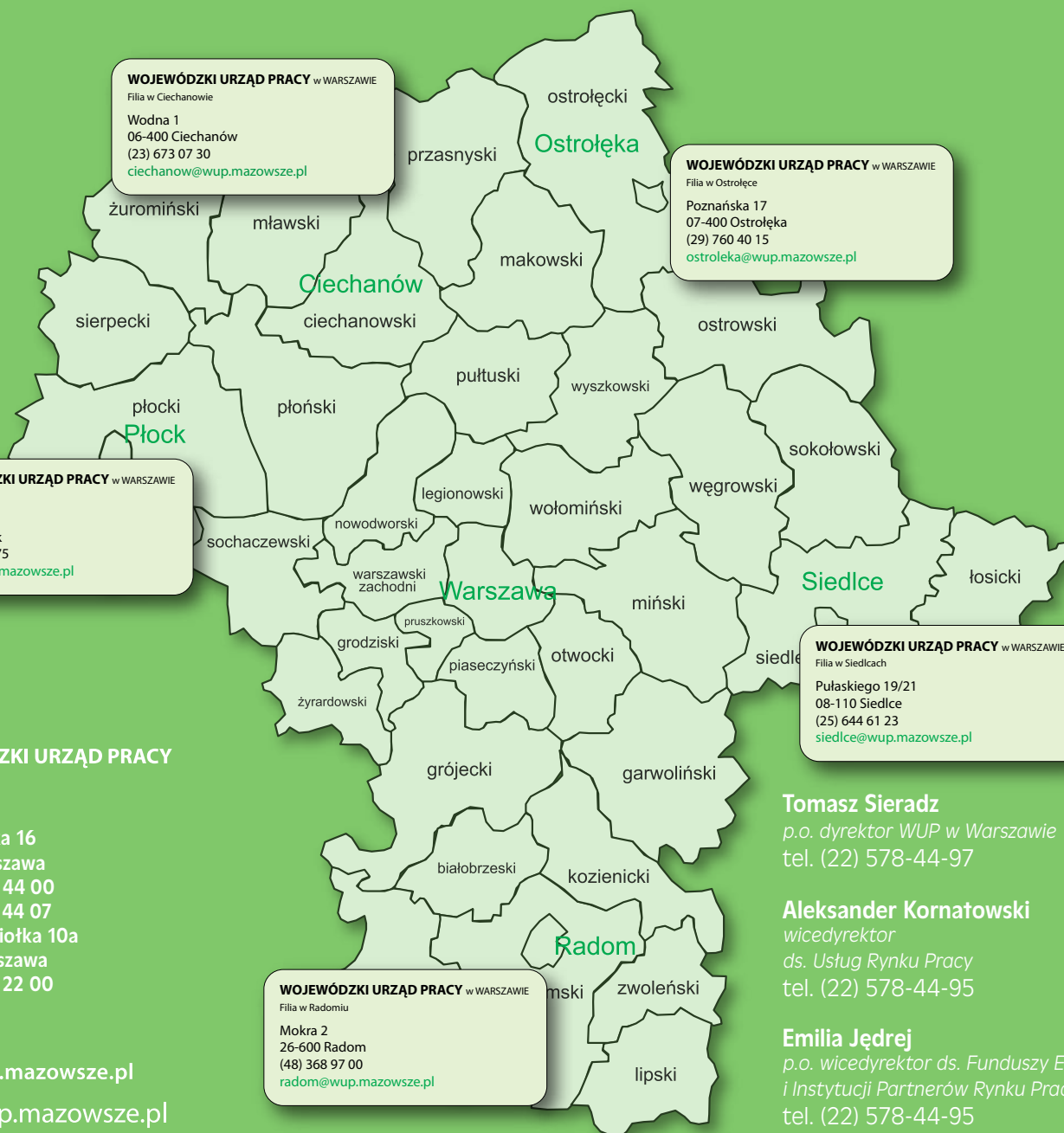


Rubrykę EFS redaguje: Zespół ds. Informacji i Promocji Wydziału Wdrażania Europejskiego Funduszu Społecznego, WUP w Warszawie, ul. Młynarska 16, 01-205 Warszawa,

tel. (22) 578 44 34, e-mail: punktinformacyjnyefs@wup.mazowsze.pl

Opracowanie graficzne, skład i łamanie: Marcin Rucki, e-mail: m.rucki@wup.mazowsze.pl





**WOJEWÓDZKI URZĄD PRACY** w WARSZAWIE

Filia w Ciechanowie

Wodna 1  
06-400 Ciechanów  
(23) 673 07 30  
[ciechanow@wup.mazowsze.pl](mailto:ciechanow@wup.mazowsze.pl)

**WOJEWÓDZKI URZĄD PRACY** w WARSZAWIE

Filia w Ostrołęce

Poznańska 17  
07-400 Ostrołęka  
(29) 760 40 15  
[ostroleka@wup.mazowsze.pl](mailto:ostroleka@wup.mazowsze.pl)

**WOJEWÓDZKI URZĄD PRACY** w WARSZAWIE

Filia w Płocku

1 Maja 7  
09-402 Płock  
(24) 264 03 75  
[plock@wup.mazowsze.pl](mailto:plock@wup.mazowsze.pl)

**WOJEWÓDZKI URZĄD PRACY** w WARSZAWIE

Filia w Siedlcach

Pułaskiego 19/21  
08-110 Siedlce  
(25) 644 61 23  
[siedlce@wup.mazowsze.pl](mailto:siedlce@wup.mazowsze.pl)

**WOJEWÓDZKI URZĄD PRACY** w WARSZAWIE

Filia w Radomiu

Mokra 2  
26-600 Radom  
(48) 368 97 00  
[radom@wup.mazowsze.pl](mailto:radom@wup.mazowsze.pl)

**WOJEWÓDZKI URZĄD PRACY**  
w WARSZAWIE

ul. Młynarska 16  
01-205 Warszawa  
tel. (22) 578 44 00  
fax (22) 578 44 07  
ul. Erazma Ciołka 10a  
01-402 Warszawa  
tel. (22) 532 22 00

[wup@wup.mazowsze.pl](mailto:wup@wup.mazowsze.pl)

[www.wup.mazowsze.pl](http://www.wup.mazowsze.pl)

**Tomasz Sieradz**

*p.o. dyrektor WUP w Warszawie*  
tel. (22) 578-44-97

**Aleksander Kornatowski**

*wicedyrektor*  
*ds. Usług Rynku Pracy*  
tel. (22) 578-44-95

**Emilia Jędrej**

*p.o. wicedyrektor ds. Funduszy Europejskich*  
*i Instytucji Partnerów Rynku Pracy*  
tel. (22) 578-44-95



# BEZROBOCIE NA MAZOWSZU

Stan w końcu lutego 2012 roku

