



Statystyka rynku pracy województwa mazowieckiego

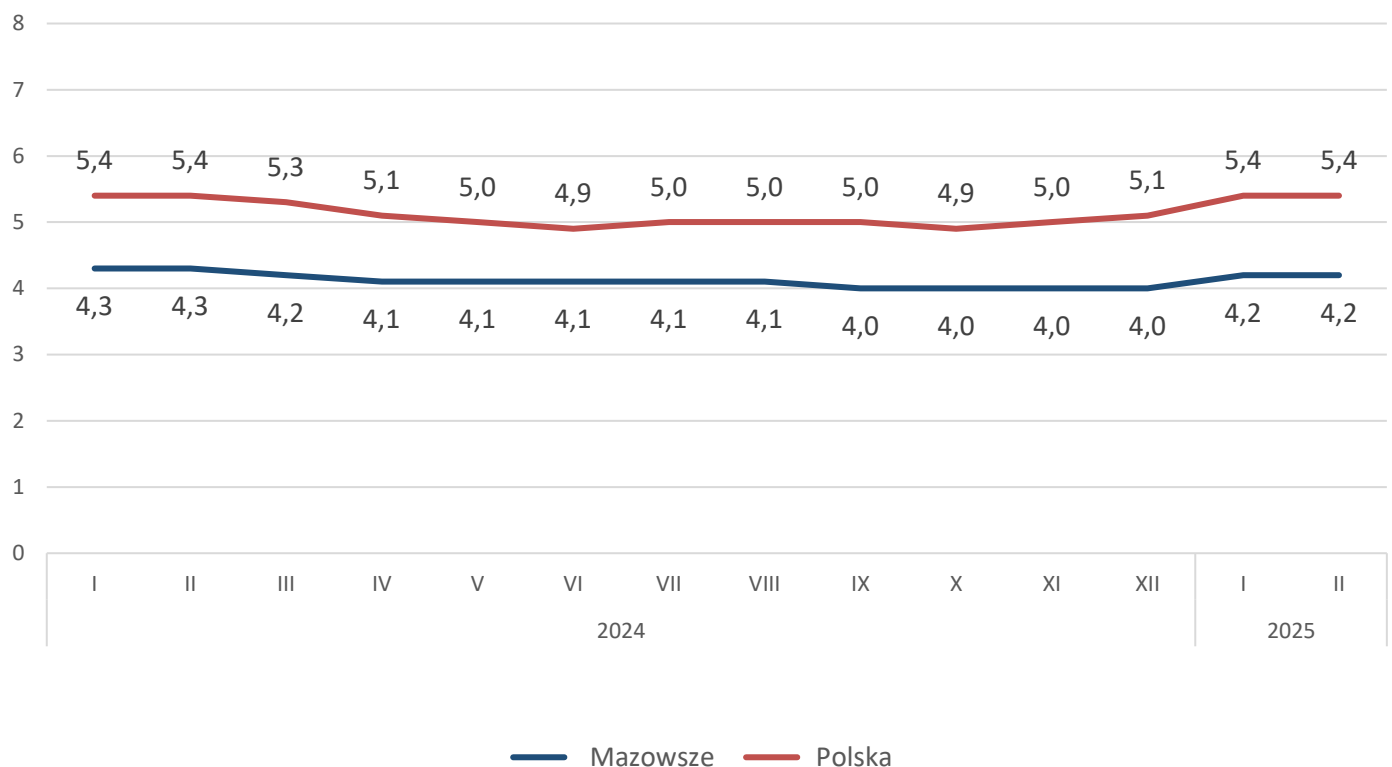
Marzec 2025 r.

Liczba osób bezrobotnych i stopa bezrobocia

W marcu w urzędach pracy zarejestrowanych było 113 866 osób bezrobotnych, to jest o 2 032 osoby mniej, niż w poprzednim miesiącu oraz o 900 osób mniej, niż w marcu 2024 roku. Kobiety stanowiły 47,7% osób bezrobotnych.

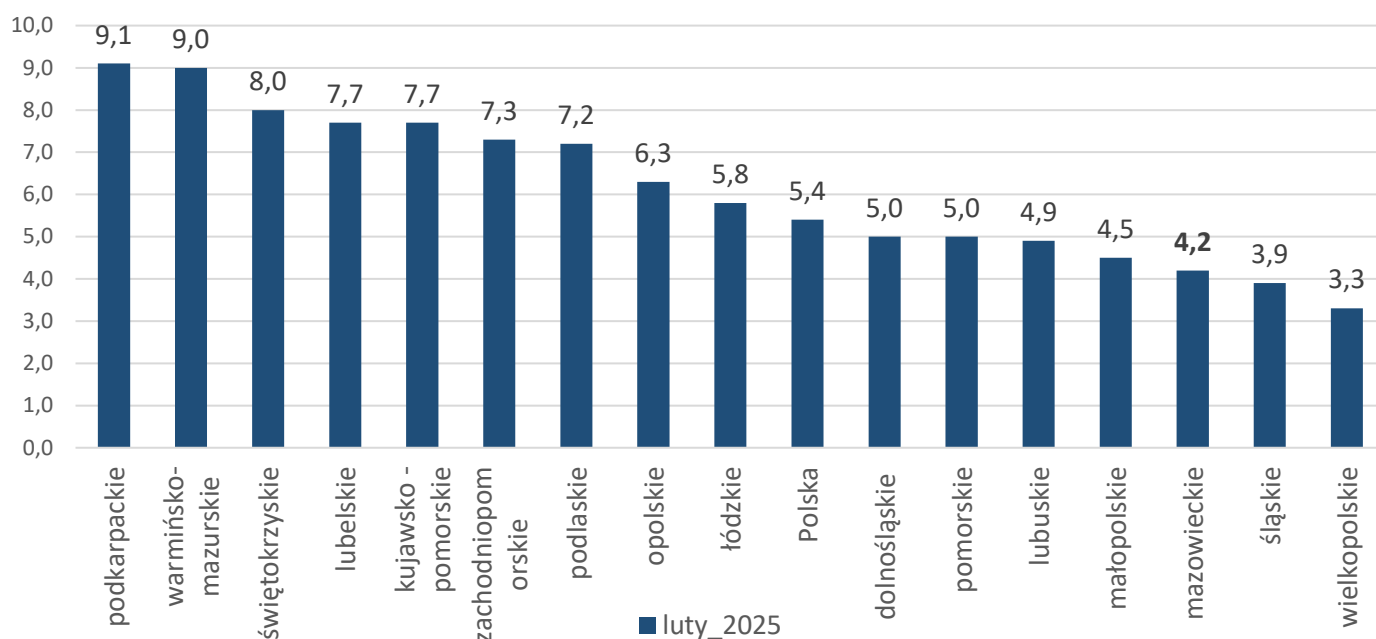
Stopa bezrobocia rejestrowanego w lutym w kraju i w województwie mazowieckim nie zmieniła się i wynosi odpowiednio 5,4% oraz 4,2%. Najniższa wartość stopy bezrobocia wystąpiła w województwach wielkopolskim (3,3%) oraz śląskim (3,9%).

Wykres 1. Stopa bezrobocia w województwie mazowieckim na tle kraju w latach 2024-2025 (w %) – luty 2025*

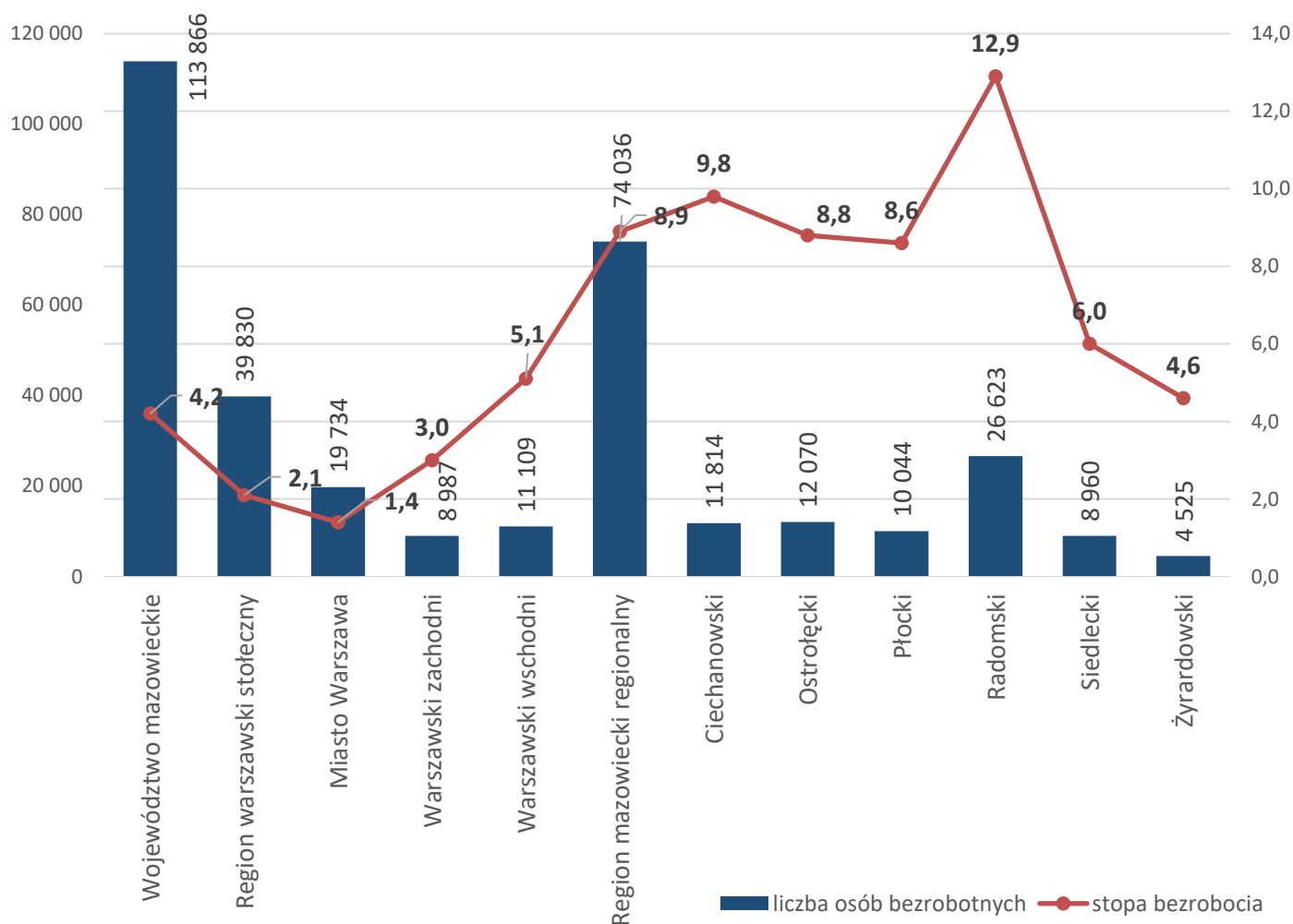


*Dane zaktualizowane z uwzględnieniem pracujących w gospodarstwach indywidualnych w rolnictwie (będących składową cywilnej ludności aktywnej zawodowo) wyszacowanych na podstawie wyników Powszechnego Spisu Rolnego 2020 roku.

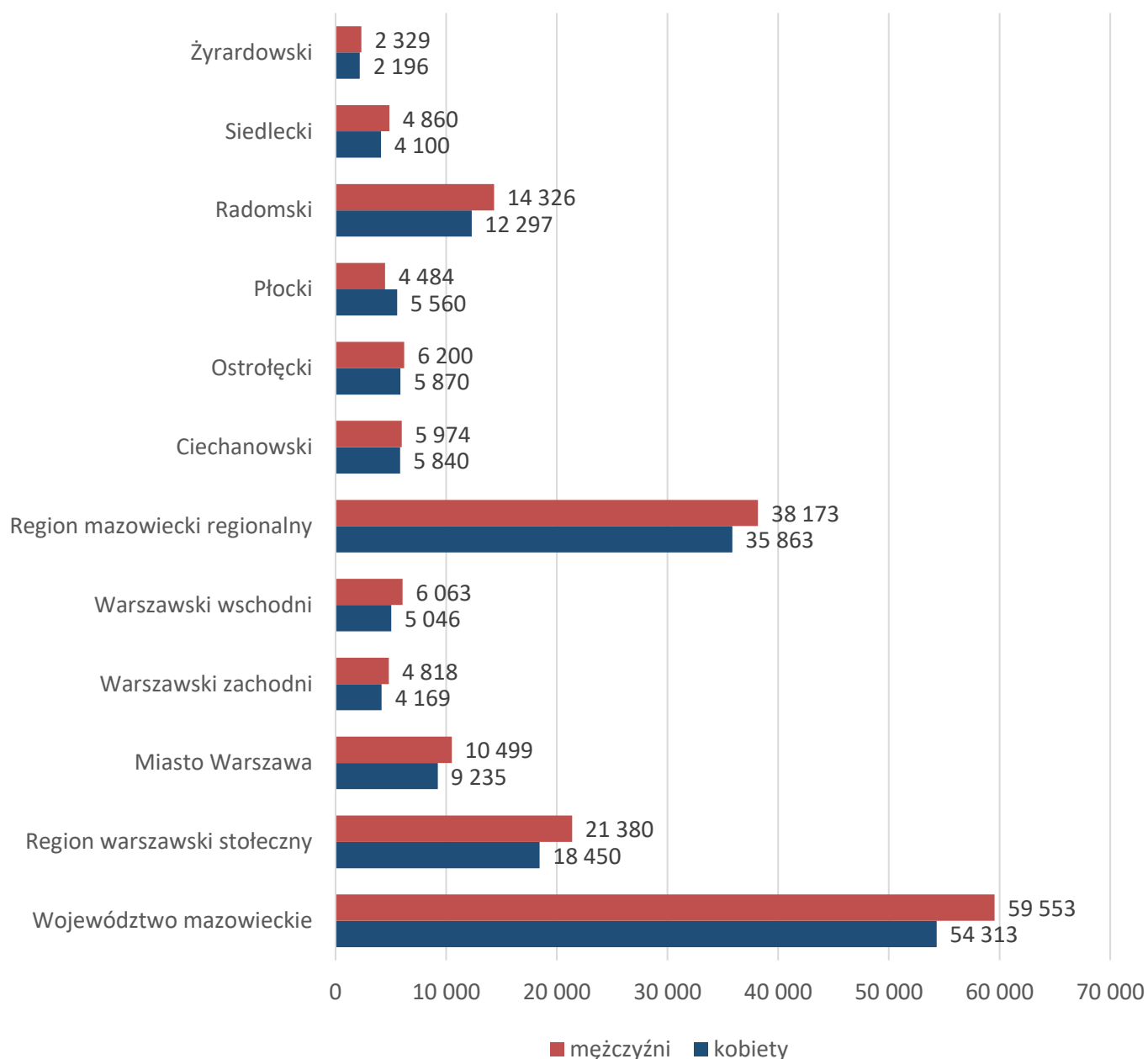
Wykres 2. Stopa bezrobocia wg województw (w %) – luty 2025



Wykres 3. Liczba osób bezrobotnych i stopa bezrobocia (w %) w podregionach województwa mazowieckiego



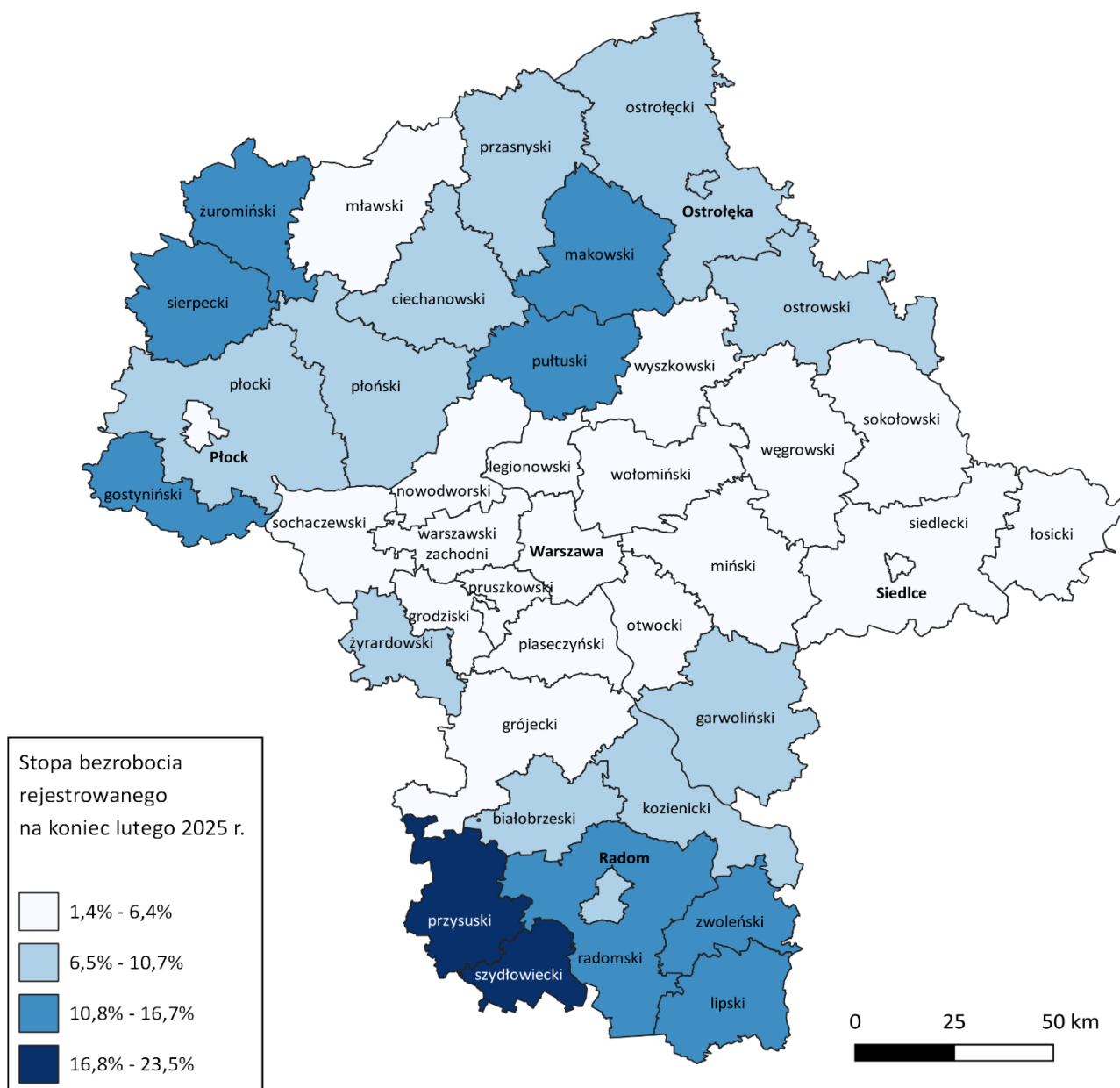
Wykres 4. Liczba osób bezrobotnych wg płci w podregionach województwa mazowieckiego



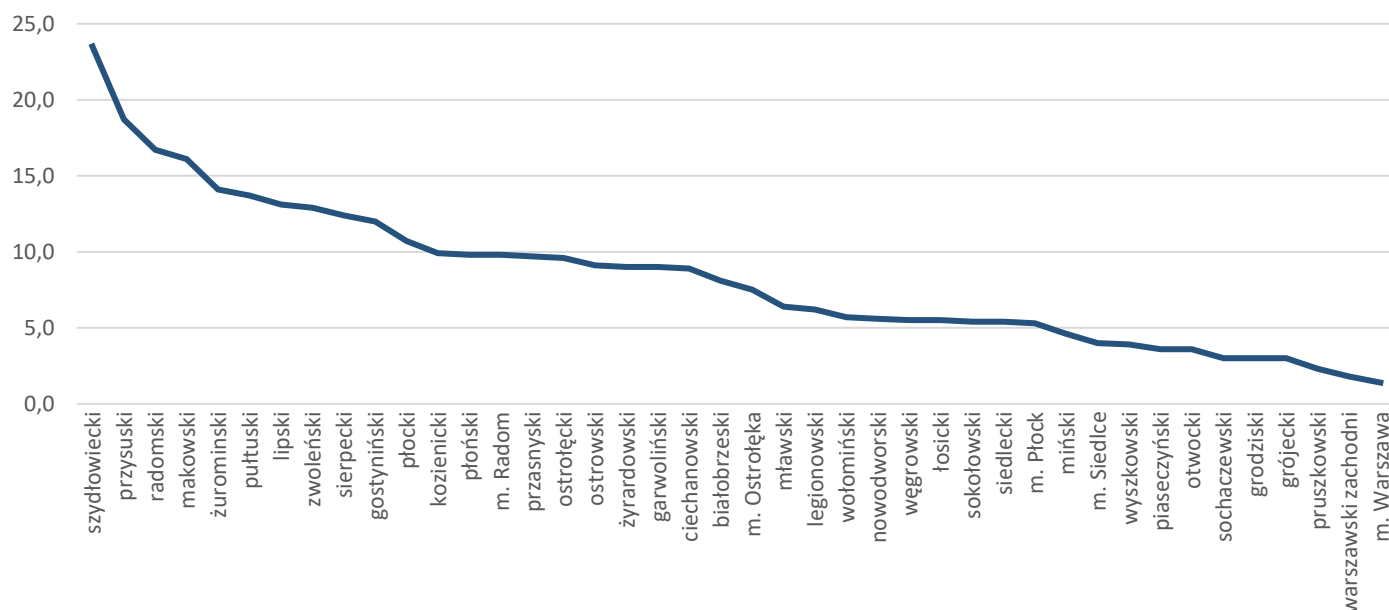
Sytuacja w powiatach

Na Mazowszu występuje duże terytorialne zróżnicowanie stopy bezrobocia, z najniższym udziałem osób bezrobotnych w Warszawie (1,4%) i prawie 17-krotnie wyższym w powiecie szydłowieckim (23,5%) w lutym br. Kolejne powiaty z najniższą stopą bezrobocia to: warszawski zachodni (1,8%) i pruszkowski (2,3%). W porównaniu do poprzedniego miesiąca stopa bezrobocia wzrosła w 20 powiatach, spadła w 14 powiatach, a w 8 powiatach pozostała na niezmiennym poziomie.

Mapa 1. Stopa bezrobocia w powiatach województwa mazowieckiego



Wykres 5. Stopa bezrobocia (w %) w powiatach województwa mazowieckiego – luty 2025



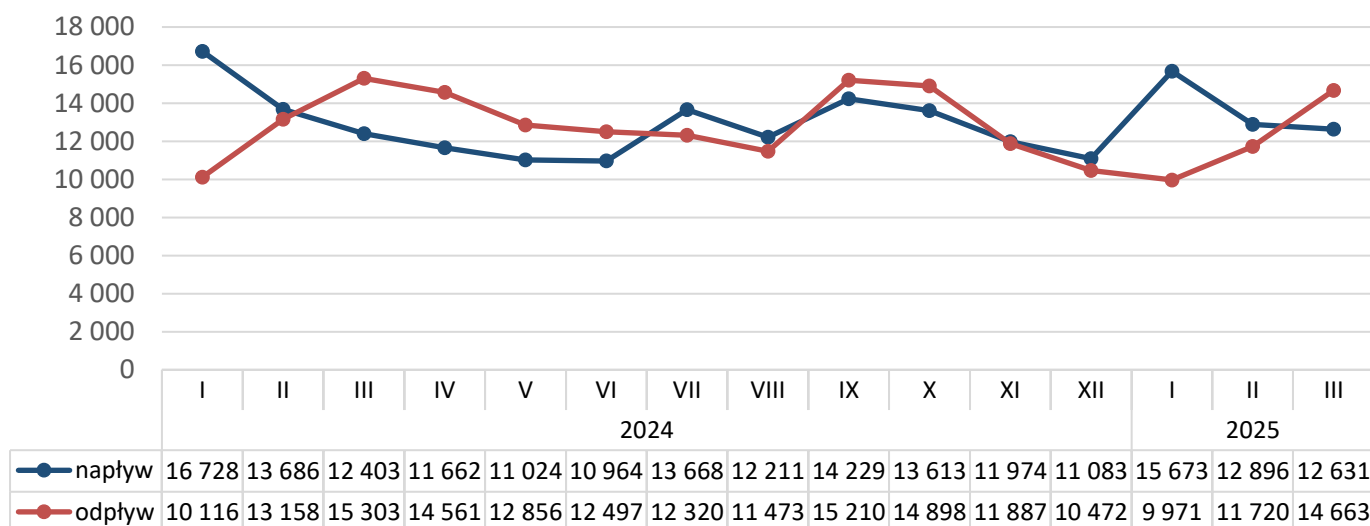
Napływ i odpływ osób bezrobotnych

W marcu napływ osób bezrobotnych był większy od odpływu. W urzędach pracy województwa mazowieckiego zarejestrowało się 12 631 osób bezrobotnych, tj. o 265 osób (o 2,1%) mniej, niż miesiąc wcześniej. Zmniejszyła się liczba osób bezrobotnych rejestrujących się po raz pierwszy o 0,8% oraz liczba osób rejestrujących się po raz kolejny o 2,5%.

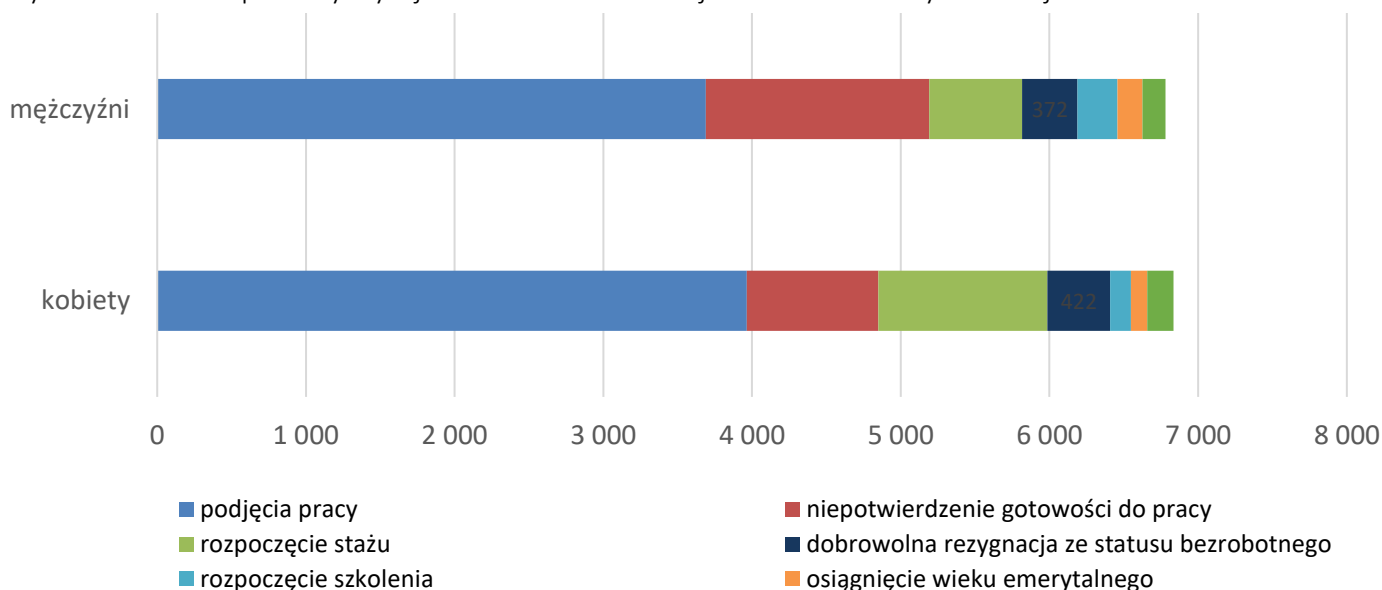
Z ewidencji wyłączono 14 663 osoby, tj. o 25,1% więcej, niż w poprzednim miesiącu. Najwięcej wyrejestrowań z ewidencji dokonano z powodu:

- podjęcia pracy – 7 654 osoby (52,2% odpływu z bezrobocia);
- niepotwierdzenie gotowości do pracy – 2 387 osób (16,3% odpływu z bezrobocia);
- rozpoczęcie stażu – 1 763 osoby (12,0% odpływu z bezrobocia);
- dobrowolna rezygnacja ze statusu bezrobotnego – 794 osoby (5,4% odpływu z bezrobocia);
- rozpoczęcia szkolenia – 407 osób (2,8% odpływu z bezrobocia).

Wykres 6. Napływ i odpływ osób bezrobotnych w województwie mazowieckim



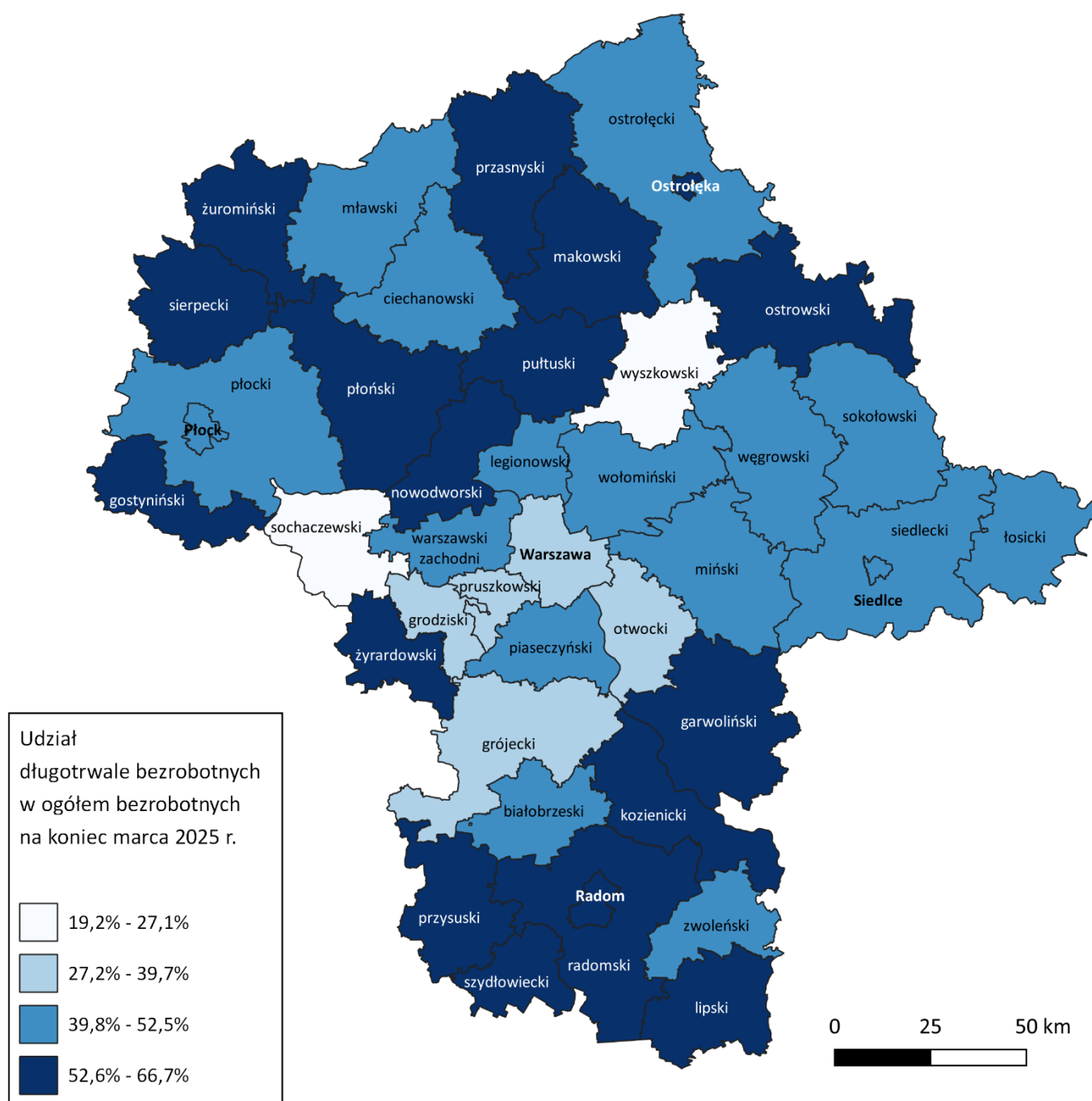
Wykres 7. Główne powody wyrejestrowania z ewidencji osób bezrobotnych w województwie mazowieckim



Osoby w szczególnej sytuacji na rynku pracy

Osoby znajdujące się w szczególnej sytuacji na rynku pracy stanowią 79,5% wszystkich bezrobotnych zarejestrowanych w województwie mazowieckim. Najczęściej są to osoby długotrwale bezrobotne (62,4%), osoby powyżej 50. roku życia (34,8%) oraz do 30. roku życia (27,6%). W porównaniu do poprzedniego miesiąca nie zmienił się udział bezrobotnych, którzy posiadają co najmniej jedno dziecko niepełnosprawne do 18. roku życia (0,3%), natomiast zmniejszył się udział bezrobotnych niepełnosprawnych o 0,4 pkt proc. (5,8%) w stosunku do poprzedniego miesiąca.

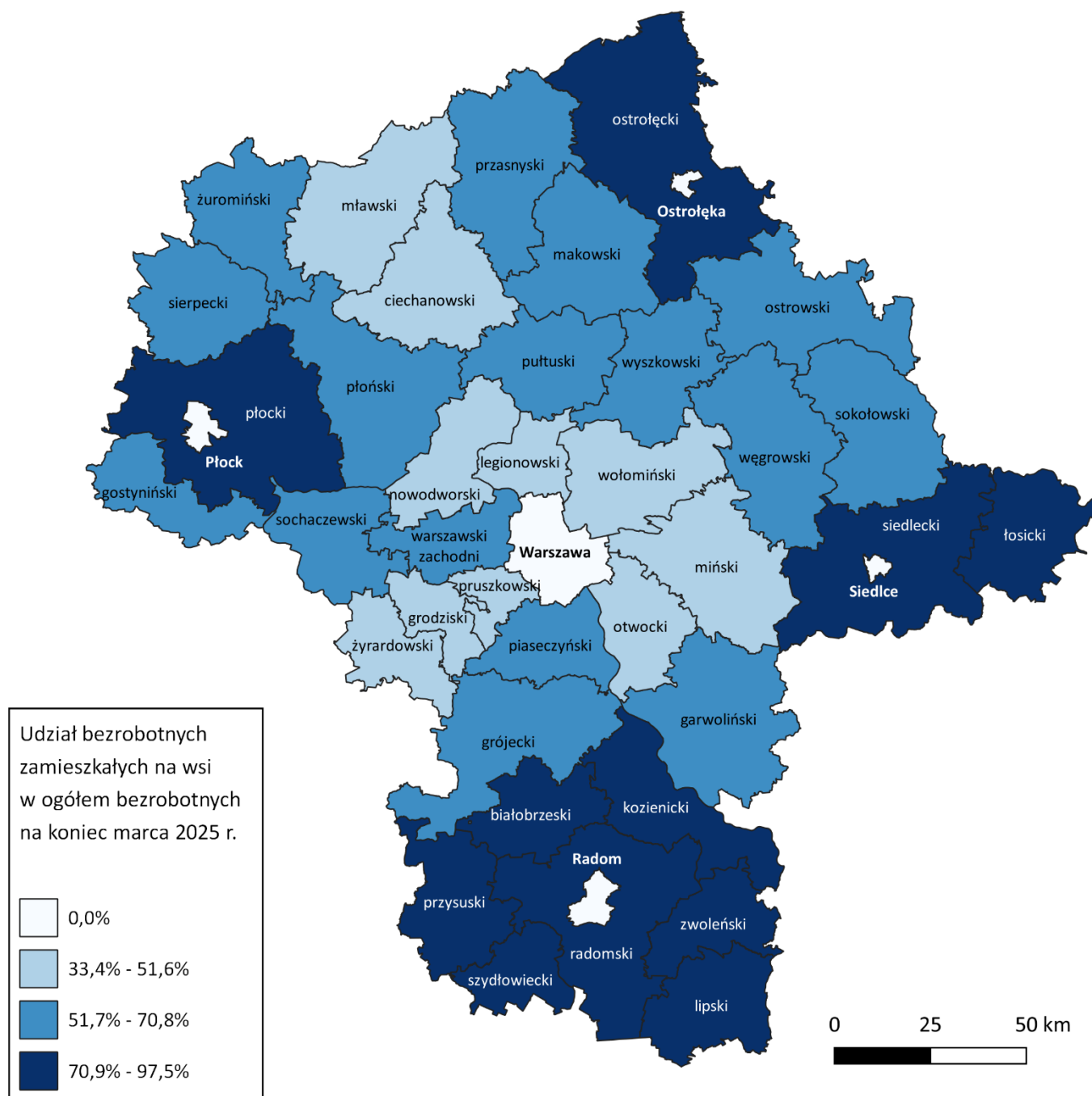
Mapa 2. Osoby długotrwale bezrobotne w powiatach województwa mazowieckiego



Bezrobocie na wsi

W marcu 2025 r. na wsi w województwie mazowieckim mieszkało 51 093 osoby bezrobotne, tj. 44,9% ogółu bezrobotnych, w tym 24 323 kobiety. W porównaniu do lutego 2025 r. liczba bezrobotnych zamieszkałych na wsi zmniejszyła się o 1 421 osób, a w stosunku do marca 2024 r. zmniejszyła się o 650 osób, tj. o 1,3%. Bezrobotni zamieszkali na wsi przeważali w 30 powiatach a w 13 powiatach stanowili 70% i więcej. Poza miastami na prawach powiatu, udział bezrobotnych zamieszkałych na wsi w ogólnej liczbie bezrobotnych wynosi od 33,4% w powiecie otwockim do 97,5% w powiecie siedleckim.

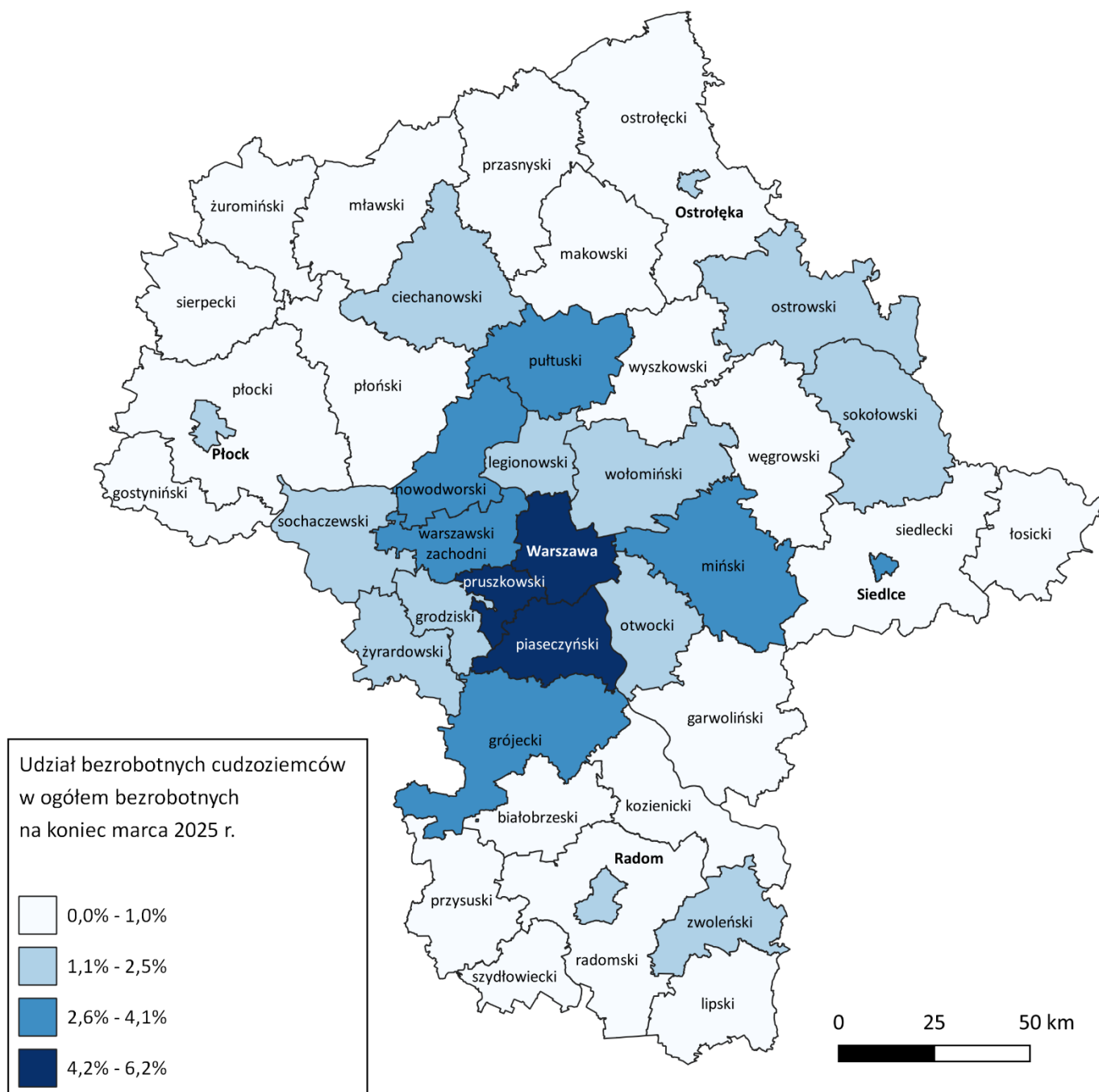
Mapa 3. Osoby bezrobotne zamieszkałe na wsi w województwie mazowieckim



Bezrobotni cudzoziemcy

W marcu 2025 r. w województwie mazowieckim zarejestrowanych było 2 736 bezrobotnych cudzoziemców, tj. 2,4% ogółu bezrobotnych, w tym 1 982 kobiety. W porównaniu do lutego 2025 r. liczba bezrobotnych cudzoziemców zmniejszyła się o 20 osób, tj. o 0,7%, a w porównaniu do marca 2024 r. zmniejszyła się o 393 osoby, tj. o 12,6%. Najwięcej bezrobotnych cudzoziemców zarejestrowanych było w m. st. Warszawa – 1 232 osoby tj. 6,2% ogółu bezrobotnych, z kolei w powiecie sierpeckim nie było zarejestrowanego ani jednego bezrobotnego.

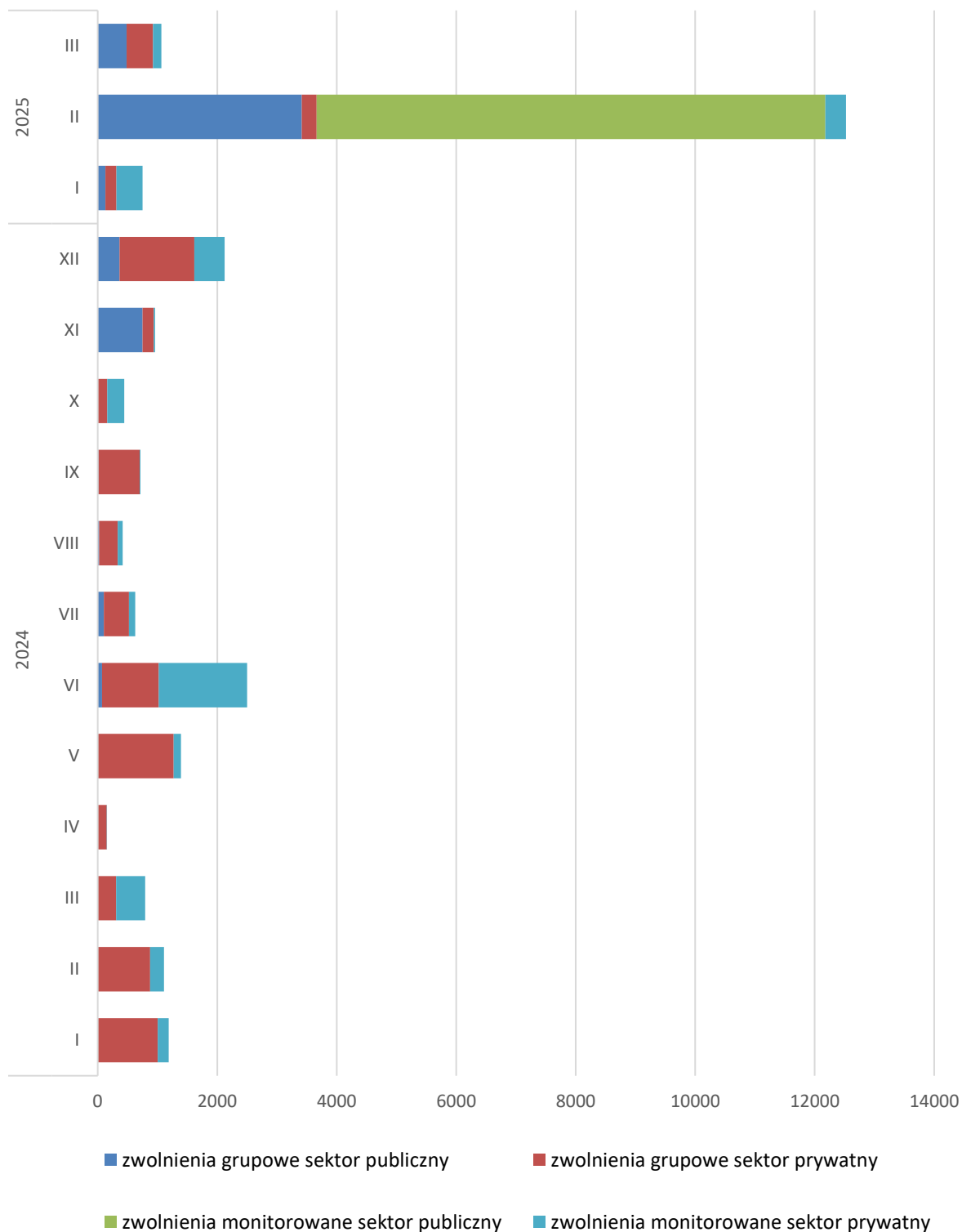
Mapa 4. Bezrobotni cudzoziemcy w powiatach województwa mazowieckiego



Zwolnienia grupowe

W marcu 2025 r. 8 pracodawców zgłosiło zamiar zwolnienia 53 740 osób. Zwolnień dokonało 16 pracodawców, a redukcją zatrudnienia zostało objętych 925 osób (o 2 737 osób mniej, niż w poprzednim miesiącu). Firmy, które dokonały najwięcej zwolnień pracowników w marcu działają w branży transport i gospodarka magazynowa.

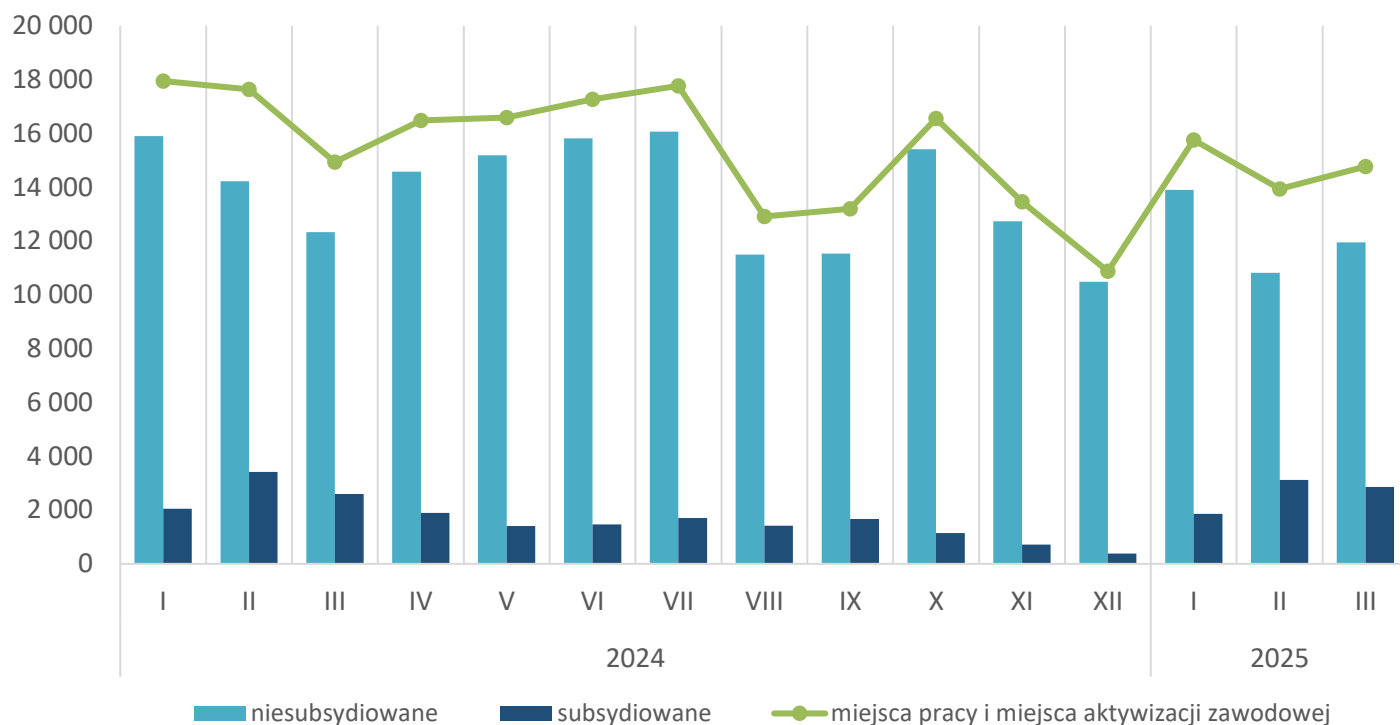
Wykres 8. Zwolnienia grupowe i monitorowane wg sektora w województwie mazowieckim



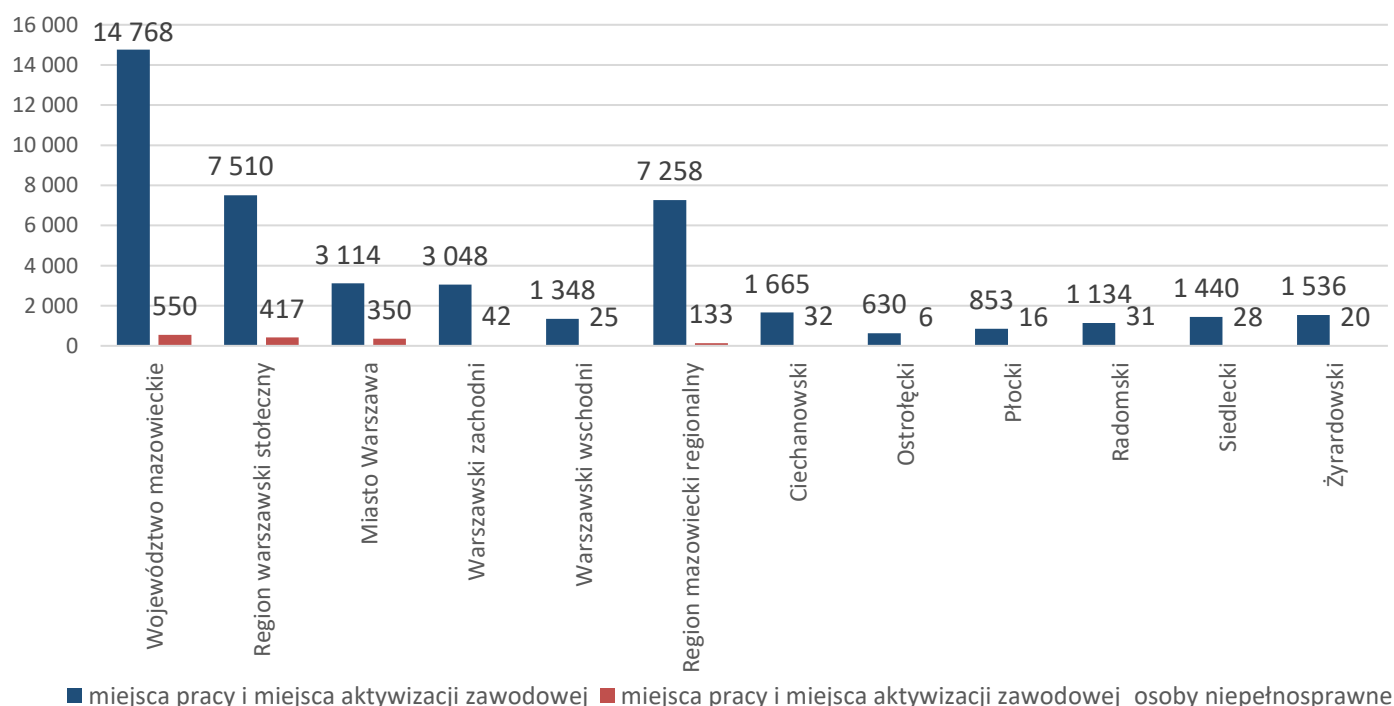
Wolne miejsca pracy i miejsca aktywizacji zawodowej

W marcu pracodawcy zgłosili do mazowieckich urzędów pracy 14 768 wolnych miejsc pracy i miejsc aktywizacji zawodowej, tj. o 830 (6,0%) miejsc więcej, niż w poprzednim miesiącu. Większość zgłoszonych miejsc pracy to oferty pracy niesubsydiowanej (11 942 miejsca; 80,9%). Miejsc pracy subsydiowanej było o 291 mniej, niż w poprzednim miesiącu.

Wykres 9. Wolne miejsca pracy i miejsca aktywizacji zawodowej w województwie mazowieckim

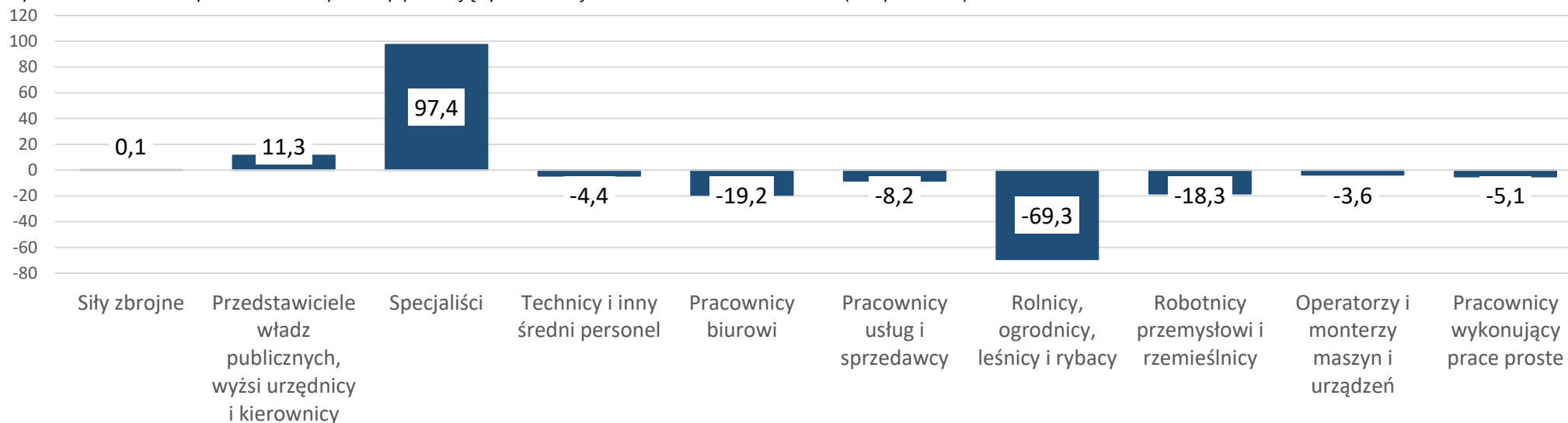


Wykres 10. Liczba wolnych miejsc pracy i miejsc aktywizacji zawodowej wg podregionów województwa mazowieckiego



Liczba pracujących na Mazowszu w przekroju zawodowym 2025 r.

Wykres 11. Przewidywane zmiany liczby pracujących w województwie mazowieckim (w tys. osób)



Wykres 12. Przewidywane zmiany liczby pracujących w województwie mazowieckim (w %)

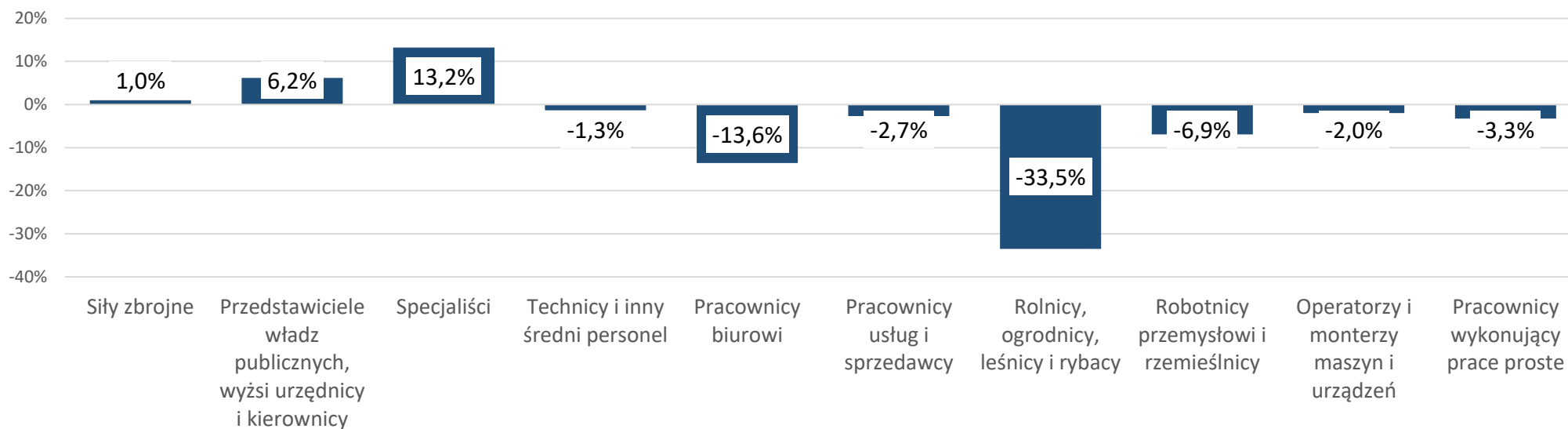


Tabela 1. Liczba osób bezrobotnych i stopa bezrobocia w województwie mazowieckim (w końcu miesiąca sprawozdawczego)

Miesiąc/rok	Liczba bezrobotnych ogółem	Wzrost/spadek w odniesieniu do poprzedniego miesiąca/roku	Stopa
2003	363 554	- 5 302	15,4
2004	352 946	- 10 608	14,7
2005	332 525	- 20 421	13,8
2006	285 612	- 46 913	11,8
2007	219 924	- 65 688	9,0
2008	178 028	- 41 896	7,3
2009	224 480	46 452	9,0
2010	238 341	13 861	9,7
2011	246 739	8 398	9,8
2012	271 927	25 188	10,8
2013	283 196	11 269	11,1
2014	249 777	- 33 419	9,8
2015	216 527	- 33 250	8,4
2016	188 910	- 27 617	7,0
2017	154 068	- 34 842	5,6
2018	136 545	- 17 523	4,9
2019	123 208	- 13 337	4,4
2020	146 375	23 167	5,4
2021	129 248	-17 127	4,7
2022	116 520	-12 728	4,3
2023	110 526	-5 994	4,0
2024			
styczeń	117 138	6 612	4,3
luty	117 666	528	4,3
marzec	114 766	-2 900	4,2
kwiecień	111 867	-2 899	4,1
maj	110 035	- 1 832	4,1
czerwiec	108 502	- 1 533	4,0
lipiec	109 850	1 348	4,1
sierpień	110 588	738	4,1
wrzesień	109 607	-981	4,0
październik	108 322	-1 285	4,0
listopad	108 409	87	4,0
grudzień	109 020	611	4,0
2025			
styczeń	114 722	5 702	4,2
luty	115 898	1 176	4,2
marzec	113 866	- 2 032	4,2

Tabela 2. Struktura osób bezrobotnych w województwie mazowieckim (stan na koniec miesiąca/roku)

	Marzec 2024 r.	udział %	Luty 2025 r.	udział %	Marzec 2025 r.	udział %
Osoby bezrobotne ogółem	114 766	100,0	115 898	100,0	113 866	100,0
Kobiety	55 772	48,6	55 595	48,0	54 313	47,7
Mężczyźni	58 994	51,4	60 303	52,0	59 553	52,3
ponadto:						
Poprzednio pracujący	98 433	85,8	99 746	86,1	98 175	86,2
Dotychczas nie pracujący	16 333	14,2	16 152	13,9	15 691	13,8
Zamieszkali na wsi	51 743	45,1	52 514	45,3	51 093	44,9
Z prawem do zasiłku	17 154	14,9	18 208	15,7	17 618	15,5
Zwolnieni z przyczyn zakładu pracy	5 036	4,4	5 417	4,7	5 461	4,8
Osoby w okresie do 12 miesięcy od dnia ukończenia nauki	3 631	3,2	3 991	3,4	3 793	3,3
Cudzoziemcy	3 129	2,7	2 756	2,4	2 736	2,4

Tabela 3. Liczba osób będących w szczególnej sytuacji na rynku pracy w województwie mazowieckim (w końcu miesiąca sprawozdawczego)

rok/miesiąc	Osoby bezrobotne ogółem	Osoby w szczególnej sytuacji na rynku pracy ogółem	do 30 roku życia	do 25 roku życia	długotrwale bezrobotne	powyżej 50 roku życia	korzystające ze świadczeń z pomocy społecznej	posiadające co najmniej jedno dziecko do 6 roku życia	posiadające co najmniej jedno dziecko niepełnosprawne do 18 roku życia	niepełnosprawne
2024										
styczeń	117 138	93 755	26 539	13 759	58 575	31 700	513	16 020	271	6 776
luty	117 666	94 051	26 802	13 895	58 422	31 654	663	15 996	275	6 819
marzec	114 766	91 697	25 635	13 094	57 411	30 976	519	15 699	269	6 609
kwiecień	111 867	89 378	24 629	12 335	56 300	30 306	576	15 359	269	6 516
maj	110 035	88 096	24 158	12 203	55 869	29 929	590	15 034	262	6 418
czerwiec	108 502	87 016	23 799	12 048	55 230	29 636	568	14 871	257	6 394
lipiec	109 850	87 490	23 873	12 061	55 043	29 883	543	14 996	264	6 432
sierpień	110 588	88 230	24 448	12 392	55 280	29 854	560	15 013	256	6 515
wrzesień	109 607	88 029	24 954	12 955	55 037	29 558	590	14 641	244	6 554
październik	108 322	86 942	24 199	12 672	54 787	29 570	594	14 321	254	5 451
listopad	108 409	87 167	24 064	12 585	55 003	29 925	631	14 159	262	5 537
grudzień	109 020	87 752	23 796	12 394	55 701	30 536	748	13 996	258	5 540
2025										
styczeń	114 722	91 806	25 526	13 438	57 412	31 603	664	14 550	280	5 778
luty	115 898	92 261	25 842	13 574	57 297	31 706	786	14 612	282	5 714
marzec	113 866	90 509	25 009	12 934	56 452	31 480	657	14 243	276	5 267

Tabela 4. Liczba wolnych miejsc pracy i miejsc aktywizacji zawodowej w województwie mazowieckim

	I-III 2024	Udział %	I-III 2025	Udział %
Ogółem wolne miejsca pracy i miejsca aktywizacji zawodowej (w końcu miesiąca sprawozdawczego)	50 511	100	44 466	100
subsydiowane	8 062	16,0	7 802	17,5
niesubsydiowane	42 449	84,0	36 664	82,5
z sektora publicznego	7 694	15,2	5 229	11,8
sezonowe	13 141	26,0	12 509	28,1
dla osób niepełnosprawnych	1 015	2,0	1 634	3,7

Tabela 5. Liczba osób bezrobotnych objętych aktywnymi formami przeciwdziałania bezrobociu w województwie mazowieckim

Liczba osób bezrobotnych objętych aktywnymi formami przeciwdziałania bezrobociu w województwie mazowieckim (w końcu miesiąca sprawozdawczego)	ogółem	kobiety
Prace interwencyjne	2 438	1 600
Roboty publiczne	967	685
Szkolenie	293	59
w tym w ramach bonu szkoleniowego	11	1
Staż	3 510	2 421
w tym w ramach bonu stażowego	0	0
Przygotowanie zawodowe dorosłych	10	1
Prace społecznie użyteczne	646	351
w tym w ramach PAI	0	0
Świadczenie aktywizacyjne	0	0
Grant na telepracę	0	0
Refundacja składek	0	0
Dofinansowanie wynagrodzenia za zatrudnienie skierowanego bezrobotnego powyżej 50 roku życia	218	99
w tym powyżej 60 roku życia	35	1